



SEWSIMPLE

eBook

Jacke Lovis (32 - 60)



Lust auf eine kuschelige Jacke? Lovis ist eine gut sitzende, knapp knielange Jacke, die auch Anfänger nähen können.

Du kannst sie an den Kanten mit Schrägband oder Tresse einfassen - oder einfach umfalten und den Saum feststeppen.

Das gilt auch für die Taschen: In der Anleitung zeige ich dir, wie du sie ohne Saum arbeitest. Sie werden einfach aufgesetzt genäht.

Drucke das Schnittmuster auf 100% ohne Seitenanpassung im DIN A4-Format aus. Klebe die Ausdrücke an den Längsseiten mit den Rahmen aneinander (s. Legeplan). Anschließend schneidest du das Schnittmuster aus.

Die Jacke ist figurumspielend geschnitten und läuft zum Saum hin ein wenig weiter zu.

Du kannst die Jacke nicht nur aus Walkstoff sondern auch aus Sweatstoff, Baumwoll-Fleece, Oilskin oder Softshell nähen.

Ich empfehle, die Jacke mit der Overlock zu nähen. Es geht aber auch mit der Nähmaschine und einem Overlock-Stich.

Körpermaße

Orientiere dich an unserer Körpermaßtabelle um herauszufinden, welche Größe die richtige für dich ist.

Bitte denke daran, dass Schnittmuster individuell ein wenig unterschiedlich sitzen können.

Du kannst das Schnittmuster ganz einfach an deine Körperform anpassen indem du z. B. die Taille des Oberteils ein wenig enger oder weiter zuschneidest.

Das eBook enthält zusätzlich eine Anleitung für eine Lovis-Jacke mit Innenfutter.

Schreib mir gerne eine eMail, falls du Fragen hast: sabine@sewsimple.de

Happy simple sewing,
deine Sabine

Das benötigst du zum Nähen



- **Stoff** z. B. Wollwalk, Softshell, Sweatstoff
- **Stoffverbrauch:**
- Größe 32 - 38: 200 cm
- Größe 40 - 48: 240 cm
- Größe 50 - 52: 260 cm
- Größe 54 - 56: 280 cm
- Größe 58 - 60: 290 cm
- Nähgarn, Schere, Bügeleisen, Lineal
- Nähmaschine, ggf. Overlock
- Reißverschluss in der Länge der Jacke
- Webband in doppelter Länge des Reißverschlusses plus 4 cm
- Ggf. Tresse, Schrägband
- Wondertape
- **Die Nahtzugabe von 1 cm ist im Schnittmuster enthalten!**

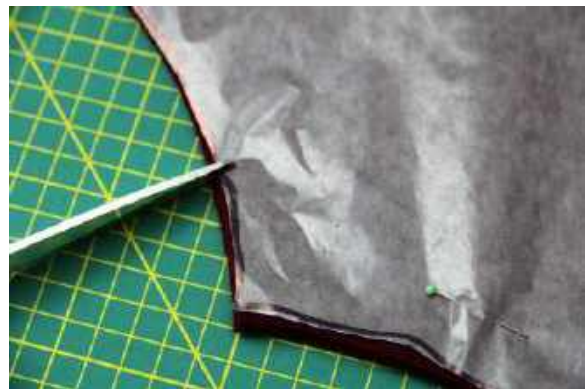
Stoffzuschnitte

Schneide alle Schnittteile bis auf den Mittelsteg der Kapuze in doppelter Stofflage

zu.



Übertrage alle Markierungen vom Schnittmuster auf den Stoff.



Schnittteile

Auf dem Bild siehst du noch einmal die benötigten Schnittteile.



Nähanleitung

1. **Taschen vorbereiten**
2. Lege die rechte und linke Tasche vor dich hin.



3. Falte die Nahtzugabe der Taschenöffnung nach innen um und stecke den Saum fest.



4. Nähe den Saum von links mit einem Geradstich knappkantig fest. Fasse dabei auch die Säume seitlich mit ein.



5. So sollte es jetzt von rechts aussehen:



6. **Kapuze vorbereiten**
7. Lege die Zuschnitte der Kapuze an das Halsloch-Ende des Mittelstegs an und stecke sie rechts auf rechts fest. Achte dabei auf die Markierungen.



8.



9.



10. Stecke die andere Seite genauso an das Mittelteil.



11. Nähe die Seitenteile mit der Overlock oder mit dem Overlockstich deine Nähmaschine an das Mittelteil.



12. So sollte es jetzt aussehen:



13. Bügele die Nahtzugaben zur Mitte hin und steppe sie von rechts mit einem Geradstich fest.

14. Damit ist die Kapuze vorbereitet.

15. Rückenteil vorbereiten

16. Lege die Rückenteile in dieser Anordnung hin:



17. Schließe zuerst die Mittelnaht der beiden innen liegenden Stoffzuschnitte.



18. Lege dafür die beiden Zuschnitte rechts auf rechts zusammen und stecke sie an mittig zusammen.

19. Nähe beide Teile mit der Overlock zusammen.



20. So sollte es jetzt von links aussehen:



21. Und so von rechts:



22. Nähe als nächstes die beiden Seitenteile rechts auf rechts an das Mittelstück.



23. Falte dafür die Seitenteile rechts auf rechts auf das eben genähte Mittelstück.



24. Stecke die Stoffkanten mit Stecknadeln zusammen und achte dabei auf die

Markierungen.



25. Mein Tipp: Wenn du die Schnittteile anhebst fällt es leichter, den konvexen und den konkaven Zuschnitt miteinander zu verbinden.



26.



27.

28. Jetzt kannst du die beiden Teile mit einer Overlock-Naht zusammennähen.



29. So sollte es jetzt von links aussehen:



30. Und so von rechts:



31. Wiederhole diesen Arbeitsschritt mit dem zweiten Seitenteil.



32. So sollte es jetzt von links aussehen:



33. Und so von rechts:



34. Bügele die Nahtzugaben der Seitennähte nach innen und steppe sie von rechts mit einem 3,5er Geradstich fest.

35. Bügele die Nahtzugabe der Mittelnäht flach zu einer Seite und steppe sie mit

einem 3,5er Geradstich fest.



36. So sollte es jetzt von links aussehen:



37. Und so von rechts:



38. **Vorderteil vorbereiten**

39. Lege die vier Zuschnitte für das Vorderteil in dieser Anordnung vor dich hin:



40. Nähe jeweils die beiden rechten und die beiden linken Seitenteile an den langen Kanten rechts auf rechts mit der Overlock zusammen.



41. Bügele die Nahtzugaben nach innen und steppe sie von rechts mit einem 3,5er Geradstich fest.



42. So sollte es jetzt aussehen:



43. Tasche aufnähen

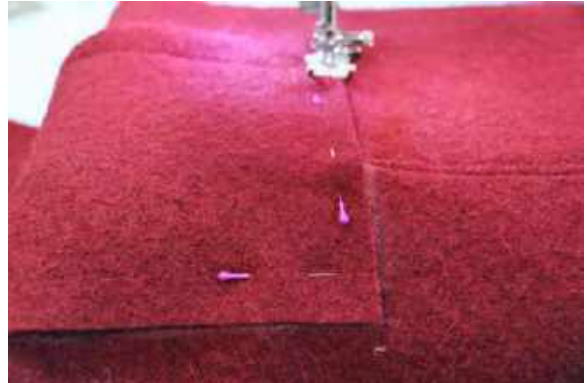
44. Lege die beiden Vorderteile an der mittleren Kante bündig nebeneinander.



45. Übertrage die Markierungen für die Taschen auf die Schnittteile. Achte darauf, dass sie seitengleich sind.



46. Stecke die Taschen mit Stecknadeln fest und steppe sie von rechts mit einem Geradstich fest. Du kannst auch zwei parallele Nähte steppen, wenn du magst.



47. Achte darauf, Anfang und Ende der Naht gut zu verriegeln. Steppe bis zum innenliegenden Saum der Taschen.



48. Wenn du die Taschen nicht offenkantig verarbeiten möchtest, falte den Saum nach innen und steppe ihn mit einem Geradstich fest, bevor du die Tasche auf das Vorderteil nähst.

49. Jacke zusammennähen

50. Lege die beiden Vorderteile rechts auf rechts auf das Rückenteil.



51. Schließe die Schulternähte mit der Overlock.



52. So sollte es jetzt aussehen:



53. Wenn du magst, kannst du jetzt auch die Nahtzugaben der Schulternähte bügeln und von rechts absteppen.

54. Als nächstes steckst du die Ärmel rechts auf rechts an die Armausschnitte. Der stärker geschwungene Teil des Armausschnitts liegt zum Vorderteil hin.



55.

56. SchlieÙe die Ärmelnähte auf beiden Seiten.



62. So sollte es jetzt aussehen:



57. So sollte es jetzt aussehen:



63. Stecke als nächstes die Kapuze rechts auf rechts an den Halsausschnitt. Achte darauf, dass Nähte und Passezeichen sich treffen.



58. Stecke die Jacke zwischen Ärmelöffnung und Jackensaum zusammen.

59. Achte darauf, dass die Achselnähte sich treffen.

60. SchlieÙe die Seitennaht in einem Zug.

61. Wiederhole diesen Arbeitsschritt auf der zweiten Seite.



64. Nähe die Kapuze mit der Overlock an den Halsausschnitt

65. Reißverschluss einnähen



66. Wenn deine Jacke einen Saum haben soll, lasse den Reißverschluss entsprechend höher beginnen.
67. Wenn du die Jacke mit Tresse oder Schrägband einfassen möchtest, sollte der Abstand des Reißverschluss-Endes zur unteren Kante der Breite der Einfassung entsprechen.
68. Beklebe einen Reißverschluss in der gewünschten Länge zu beiden Seiten vorder- und rückseitig an den Kanten mit Wondertape.



69. Teile den Reißverschluss.
70. Klebe den Reißverschluss rechts auf rechts mit der seitlichen Kante zur Stoffkante liegend auf.



71. Klebe das Webband ca. 3 - 4 Millimeter von den Reißverschlusszähnen entfernt auf den Reißverschluss.
72. Falte das Band oben und unten jeweils 1 Zentimeter nach innen um.

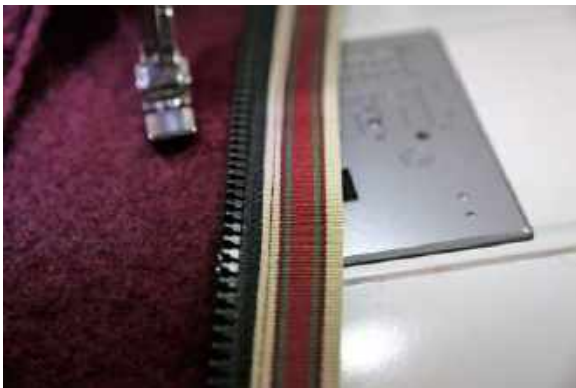


73. Wiederhole diesen Arbeitsschritt auf der zweiten Seite. Achte darauf, dass der Reißverschluss seitengleich aufgeklebt ist.
74. Nähe den Reißverschluss mit dem Reißverschlussfuß und einem Geradstich knappkantig ein indem du an der Kante des Webbands entlang nähst. Anfang und

Ende der Naht gut verriegeln.



75. So sollte es jetzt aussehen:



77. Steppe NZG und Webband mit einem Geradstich fest.

78. Wiederhole diesen Arbeitsschritt auf der zweiten Reißverschluss-Seite.



76. Falte das Webband nach innen um. Falte in diesem Arbeitsschritt auch eine Nahtzugabe von 1 cm an der vorderen Kante nach innen um.



79. Falte jetzt den Saum der Kapuze 1,5 cm um und steppe ihn knappkantig mit einem Geradstich fest.

80. So sieht es am Übergang von Reißverschluss zur Kapuze dann von

innen aus:



81. Und so von außen:



82.

83. Alternativ kannst du die Jacke mit Schrägband einfassen. Dann solltest du sie ggf. ohne Saum-Zugabe zuschneiden.

84. Wenn du die Jacke mit einem einfach umgeschlagenen Saum nähen möchtest, falte jetzt den Saum entsprechend der Markierung nach innen um und steppe ihn mit einem Geradstich fest.

85. Ich fasse meine Jacke mit einer gewebten Tresse ein indem ich die Tresse um die Kante falte und dann knappkantig absteppe.:



86. Bei den Ärmel schließe ich die Tresse zuerst zu einem Ring, bevor ich sie genauso annähe:



87. Fertig!



88.

Nähanleitung Jacke mit Innenfutter

Evtl. solltest du für diese Verarbeitung eine Größe größer wählen.

Folge der Anleitung bis Punkt 66.

Fertige mit dem Jackenschnitt aus Futterstoff, Jersey oder dünnem Baumwollstoff eine zweite Jacke an, die als Futter eingenäht wird.



Lass in der Seitennaht des Futters eine Wendeöffnung von ca. 15 cm offen.



Meine Jacke habe ich aus Oilskin genäht.

Den Reißverschluss setze ich ohne Webband ein: Er liegt rechts auf rechts auf der Außenjacke.



Ich nähe den Reißverschluss mit einem RV-Fuß und einer geraden Naht ein.

Am oberen Ende falte ich den Reißverschluss 1 cm vor der Stoffkante um 45 Grad nach innen um und nähe ihn fest.



Wiederhole diesen Arbeitsschritt auf der anderen Seite.

Bringe jetzt Jacke und Futter rechts auf rechts zusammen.

Stecke das Futter mit der rechten Seite auf die linke Seite des Reißverschlusses.

Alle drei Lagen sollen bündig aufeinander liegen.

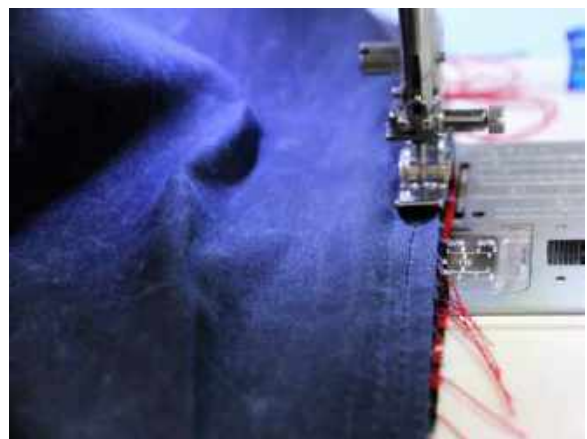


Stecke auch die Kapuze und den Saum bündig aufeinander.



Nähe das Futter in der ersten Naht fest.

Setze die Naht um die gesamte Jackenöffnung fort.



So soll es jetzt aussehen:



Wende die Jacke durch die Wendeöffnung auf recht und forme die Ecken und Säume gut aus.

Kürze den Reißverschluss etwas ein.



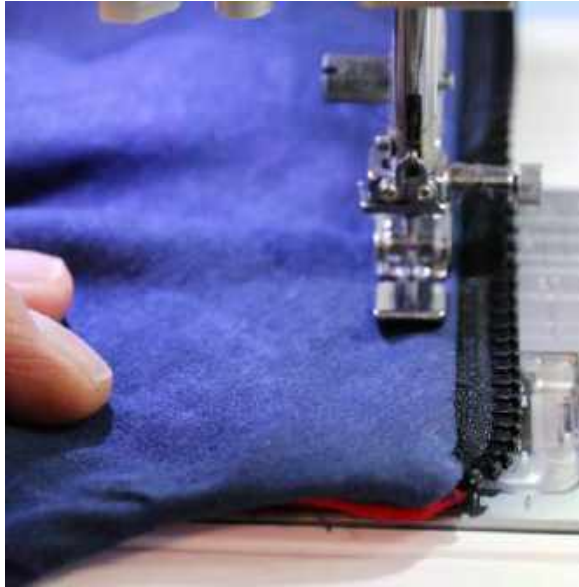
Steppe die Jackenöffnung rundherum knappkantig mit einem Geradstich ab.



Ich falte dabei das Futter um ca. 2 Millimeter nach innen. Auf diese Weise ist es bei der fertigen Jacke nicht zu sehen.

Den Reißverschluss steppe ich mit dem RV-Fuß ab.





Dabei achte ich darauf, dass Futter und Außenstoff sauber vom RV weg gefaltet sind.

So sollte es jetzt aussehen:



Jetzt wird der Futterärmel Naht auf Naht in den Jackenärmel geschoben.



Fasse beide Ärmel so, dass die Nähte rechts auf rechts aufeinander liegen.



Halte die beiden Ärmeln gut fest und ziehe sie durch die Wendeöffnung heraus.

Stecke die Ärmel rechts auf rechts rundherum zusammen.



Nähe die Ärmel mit einem Geradstich rundherum zusammen.



Schließe die Wendeöffnung mit einem Geradstich.

Schiebe die Ärmel zurück durch die Wendeöffnung, drehe sie auf rechts und forme die Nähte gut aus.

So sollte es jetzt aussehen:



Fertig! :)

Steppe die Ärmel mit einem Geradstich ab.



Softshell-Mantel aus Lovis nähen

Für meinen karierten Softshell-Mantel habe ich die Rumpf-Schnittteile um 10 cm verlängert.

Für die Ärmelbündchen habe ich Fertigbündchen verarbeitet.

Dafür schneide ich die benötigte Länge plus 2 cm Nahtzugabe zu.



Ich nähe sie rechts auf rechts mit einem Geradstich zum Ring zusammen.



Anschließend falte ich die Nahtzugaben auseinander und fixiere sie mit einer kurzen Quernaht.

Ich verteile das Bündchen gleichmäßig rechts auf rechts auf der Ärmelöffnung und stecke alles fest.





Jetzt kann das Bündchen mit Overlock oder Overlockstich deiner Nähmaschine angenäht werden.



Impressum

SewSimple
Sabine Schmidt
Wotersen 8
21514 Roseburg
eMail: sabine@sewsimple.de

Noch mehr Näh-Ideen, Freebooks und
Tutorials findest du auf meinem Blog:
<https://SewSimple.de>

Folge mir auch auf
Facebook:
<https://www.facebook.com/SewSimple.de/>
Instagram:
<https://www.instagram.com/sewsimple.de>
Twitter:
<https://twitter.com/SewSimpleSeams>
YouTube:
<http://www.youtube.com/c/SewSimple>

Werde Teil der SewSimple-Näh-Community
auf Facebook
[https://www.facebook.com/groups/naehan
leitungen/](https://www.facebook.com/groups/naehanleitungen/)

Weitergabe, Vervielfältigung, Verkauf und
gewerbliche Nutzung unserer
eBooks und Schnittmuster sind untersagt.

Wenn du eines unserer Schnittmuster
gewerblich nutzen möchtest benötigst du
eine Lizenz. Die Lizenz kannst du dir ganz
einfach in unserem [Shop](#) downloaden.

Copyright: SewSimple 2019