

Nähanleitung

Kurzjacke



Beschreibung

Die **taillekurze Jacke** aus Samt in Mint und Petrol bringt ein wenig mystisches Wahrsagerinnen-Flair in bequeme Alltagslooks und sieht zu hoch geschnittenen Jeans und T-Shirt besonders schön aus. Wie wäre eine flaschengrüne Version aus Baumwollsamt für festliche Anlässe? Alternativ kannst du die Kurzjacke natürlich auch aus Satin oder Taft fertigen und hast so eine schicke Variante für den Abend, die auch zu Kleidern und Röcken super aussieht. Also lass dich inspirieren und leg los!

Schwierigkeitsgrad: mittel



© fabfab GmbH, Osterbrooksweg 35-45, 22869 Schenefeld

Design: Eigentum der fabfab GmbH / GEWERBLICHE NUTZUNG UNTERSAGT

In Kooperation mit © EMF/MAIK HERTEL / STEPFOTOS © EMF/LAURA HERTEL

Viele weitere Anleitungen findest du im Buch "1 Schnitt, 10 Jacken" von Laura Hertel. (ISBN: 386 355 744 1)

Benötigte Materialien

- Nähgarn in Petrol, Mint und Kupferbraun
- Samt in Petrol und Mint (Stoffbreite: 1,4m): 2m
- Gewebeeinlage in Weiß (z.B. G 710): 0,5m
- 5x Metallknopf in Kupfer (23mm)
- Schrägband in Kupfer: 5m

SCHNITTMUSTER ZUSAMMENKLEBEN – Zuerst musst du dir den Papierschnitt auf DIN A4 ausdrucken. An den Markierungen zusammenkleben: Die Markierungspfeile müssen aneinander stoßen. → **NAHTZUGABEN** sind **NICHT** im Schnittmuster enthalten!

ZUSCHNEIDEN AUS SAMT IN MINT –

Ärmelblende: 2 x

Saumblende vorn: 2 x

Saumblende hinten: 1 x im Stoffbruch

ZUSCHNEIDEN AUS EINLAGE –

Halsbeleg vorn: 2 x

Halsbeleg hinten: 1 x im Stoffbruch

ZUSCHNEIDEN AUS SAMT IN DUNKELBLAU –

Vorderteil: 2 x

Rückenteil ausgestellt in kurzer Länge: 1 x im Stoffbruch

Oberärmel in $\frac{3}{4}$ -Länge: 2 x

Unterärmel in $\frac{3}{4}$ -Länge: 2 x

Halsbeleg vorn: 2 x

Halsbeleg hinten: 1 x im Stoffbruch

Ärmelblende: 2 x

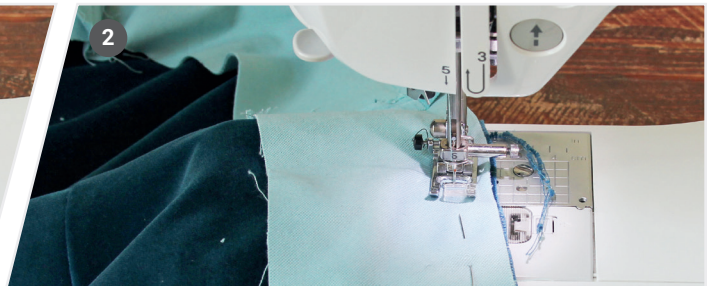
Saumblende vorn: 2 x

Saumblende hinten: 1 x im Stoffbruch

Anleitung

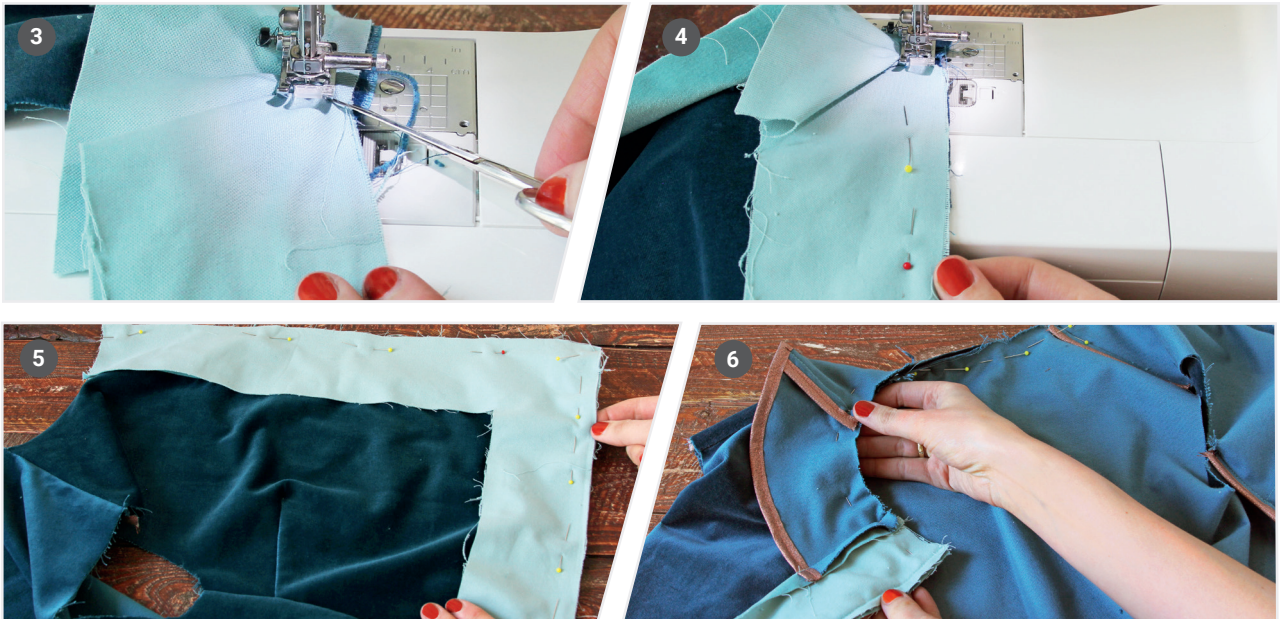


1. Abnäher schließen – Schließe die Abnäher im Vorderteil. Schließe dann die Seitennähte und die Schulternähte. Fasse die Nahtzugaben je nach Stoffdicke einzeln oder zusammen mit Schrägband ein und bügle sie auseinander beziehungsweise nach hinten.



2. Seitennähte Blendenteile – Schließe an den Blendenteilen die Seitennähte und bügle die Nahtzugaben auseinander. Nähe die andersfarbige Blende ans Vorderteil. Beginne am Halsausschnitt und nähe zunächst entlang der Vorderkante bis zum Eckpunkt, der bei Blende und Jacke jeweils 1,5 cm von der Kante entfernt liegt. Achte darauf,

Anleitung



dass die Eckpunkte genau aufeinandertreffen hast, solltest du nun die Knipse markieren.

3. Ecke – Bist du in der Ecke angekommen, versenke die Nadel mit dem Handrad im Stoff. Hebe dann das Nähfüßchen an und schneide mit einer spitzen Schere die Blende bis kurz vor die Ecke ein. Die Ecke wird nur schön, wenn du sie tatsächlich bis knapp vor die Naht einschneidest.

4. Blende festnähen – Nadel im Stoff stecken lassen und Teile drehen, um die Blende an die untere Kante zu stecken – die Seitennähte von Blende und Jacke sollten genau aufeinandertreffen.

Füßchen senken und Blende bis 1,5 cm vor der vorderen Ecke festnähen.

Zweite Blendenhälfte genauso festnähen.

5. Verstärzen – Die Zugaben zur Blende hin bügeln (Vorsicht, den Samt nicht flachdrücken).

Die innere Blende rechts auf rechts ringsum an die äußere stecken und diese miteinander verstärzen. Die Zugaben und Ecken zurückschneiden und die Blende wenden.

Ecken mit einer Stecknadel vorsichtig nach außen ziehen, Kante von links bügeln (mit feuchtem Tuch).

6. Schulternähte – Schließe am Halsbeleg die Schulternähte. Fasse die Zugaben mit Schrägband ein, bügle sie nach hinten. Fasse dann die Belegaußenkante mit Schrägband ein. Füge den Halsbeleg oben an die innere Blende an. Bügle die Naht nach innen.

Nähe den Beleg rechts auf rechts an den Halsausschnitt.

Schneide die Zugaben zurück und ein.



7. Beleg wenden – Wende den Beleg nach innen und büg-
le die Naht am Halsausschnitt vorsichtig aus. Bügle dann
die offene Kante der Saumblende 1,5 cm nach innen um.
Schneide die Ecken ein, damit du die Kanten auch hier um-
schlagen kannst. Nähe die Kante mit Handstichen auf der
Blendennaht fest.

8. Halsbeleg fixieren – Fixiere den Halsbeleg an der
Schulternaht, indem du von rechts exakt im Nahtschatten
der Schulter nähst und den Beleg auf der Unterseite mitfasst.

9. Ärmelnähte – Schließe die Ärmelnähte, um Unter- und
Oberärmel zu verbinden. Fasse die Oberarmnähte jeweils
zusammen mit Schrägband ein und bügle sie nach hinten.

Die Zugaben der Unterarmnaht fasst du einzeln ein und bü-
gelst sie auseinander.

10. Ärmelblenden – Nähe die Ärmelblenden an den
Schmalseiten zusammen und bügle die Nahtzugaben ausei-
nander. Verstürze dann jeweils eine äußere und eine innere
Ärmelblende entlang der Unterkante miteinander.

Schneide die Nahtzugaben zurück, wende die Blenden nach
außen und bügle die Kanten aus.



11. Blende an Ärmel nähen – Klappe die Blenden nun noch einmal auf und nähe jeweils die äußere Blende rechts auf rechts ringsum an die Unterkante des Ärmels.

Bügle die offene Kante der inneren Blende 1,5 cm um, klappe sie wieder zur Innenseite und nähe sie dort mit Handstichen auf der Ansatznaht fest.

12. Ärmel einnähen – Nähe die Ärmel ein. Verteile dabei die Mehrweite an der Armkugel gleichmäßig, indem du diese beim Nähen etwas anschiebst und die untere Lage straff

hältst. Die Knipse von Armloch und Ärmel sollten aufeinander treffen.

Fasse beide Nahtzugaben zusammen mit Schrägband ein.

13. Knopflöcher – Arbeite die Knopflöcher entsprechend der Markierungen in die Jacke ein. Die oberen vier Knopflöcher werden längs der Kante eingearbeitet, das unterste sitzt quer in der Blende. Nähe schließlich noch die Knöpfe an.



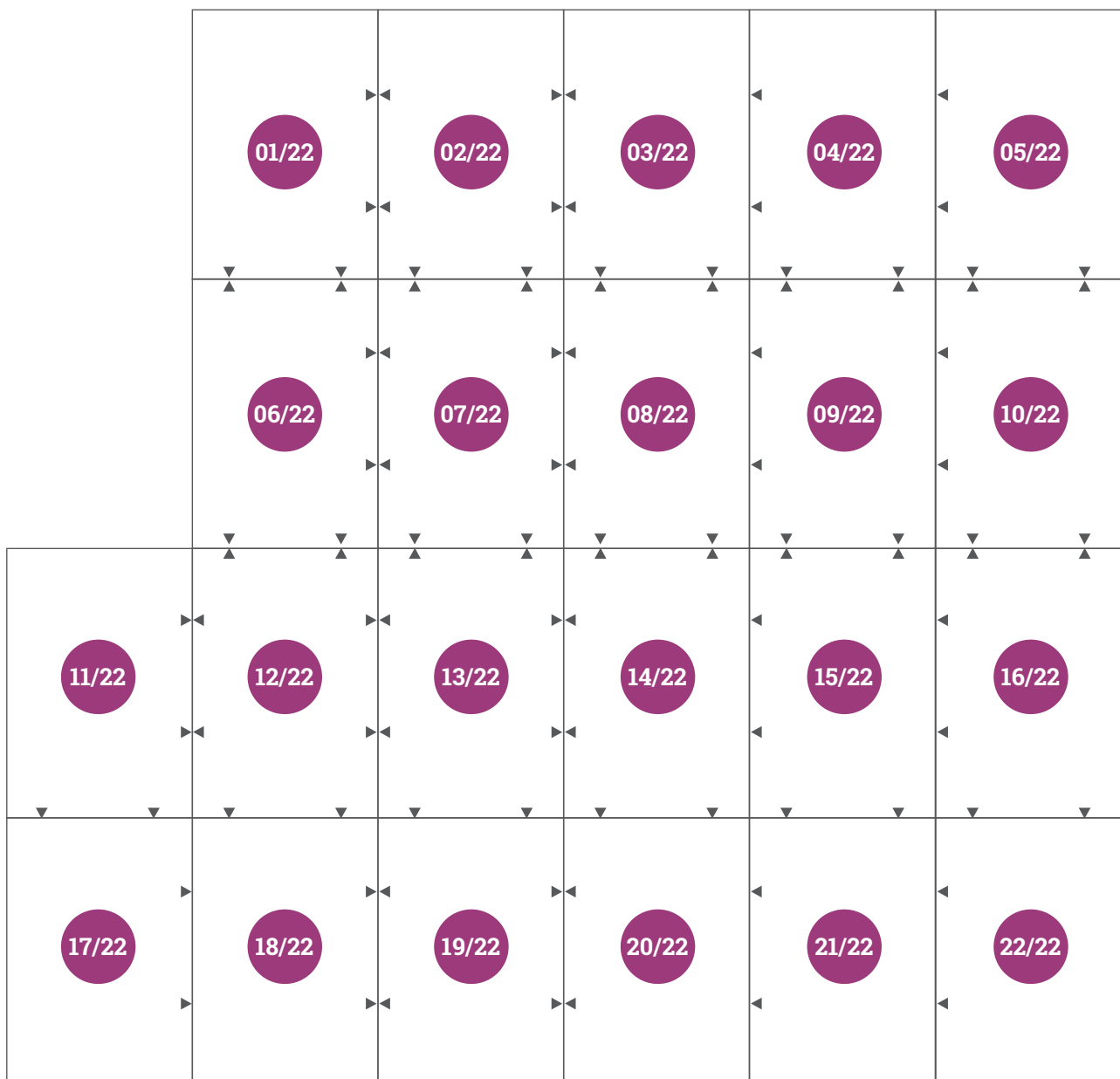
Schnittmuster Kurzjacke

Auf den folgenden Seiten findest du das Schnittmuster für deine neue Jacke. Bevor du das Schnittmuster ausschneidest, lege die Ausdrucke mit den Markierungen übereinander und klebe sie wie unten dargestellt zusammen.

**Wichtig: Drucke alle Seiten in Originalgröße auf A4 aus!
Das Kontrollquadrat muss 3cm x 3cm groß sein.**

→ Die Nahtzugaben sind **NICHT**
im Schnittmuster enthalten!

**KONTROLL-
QUADRAT**



KONTROLL-
QUADRAT

01/22

KURZJACKE

Vorderteil (gegengleich zuschneiden)

2 x aus Samt (Farbe 1)

FADENLAUF

HIER SCHNEIDEN

KLEBEFLÄCHE

KLEBEFLÄCHE

HIER SCHNEIDEN

HIER SCHNEIDEN

HIER SCHNEIDEN

02/22

KONTROLL-
QUADRAT

KLEBEFLÄCHE

KLEBEFLÄCHE

HIER SCHNEIDEN

HIER SCHNEIDEN

**KONTROLL-
QUADRAT**

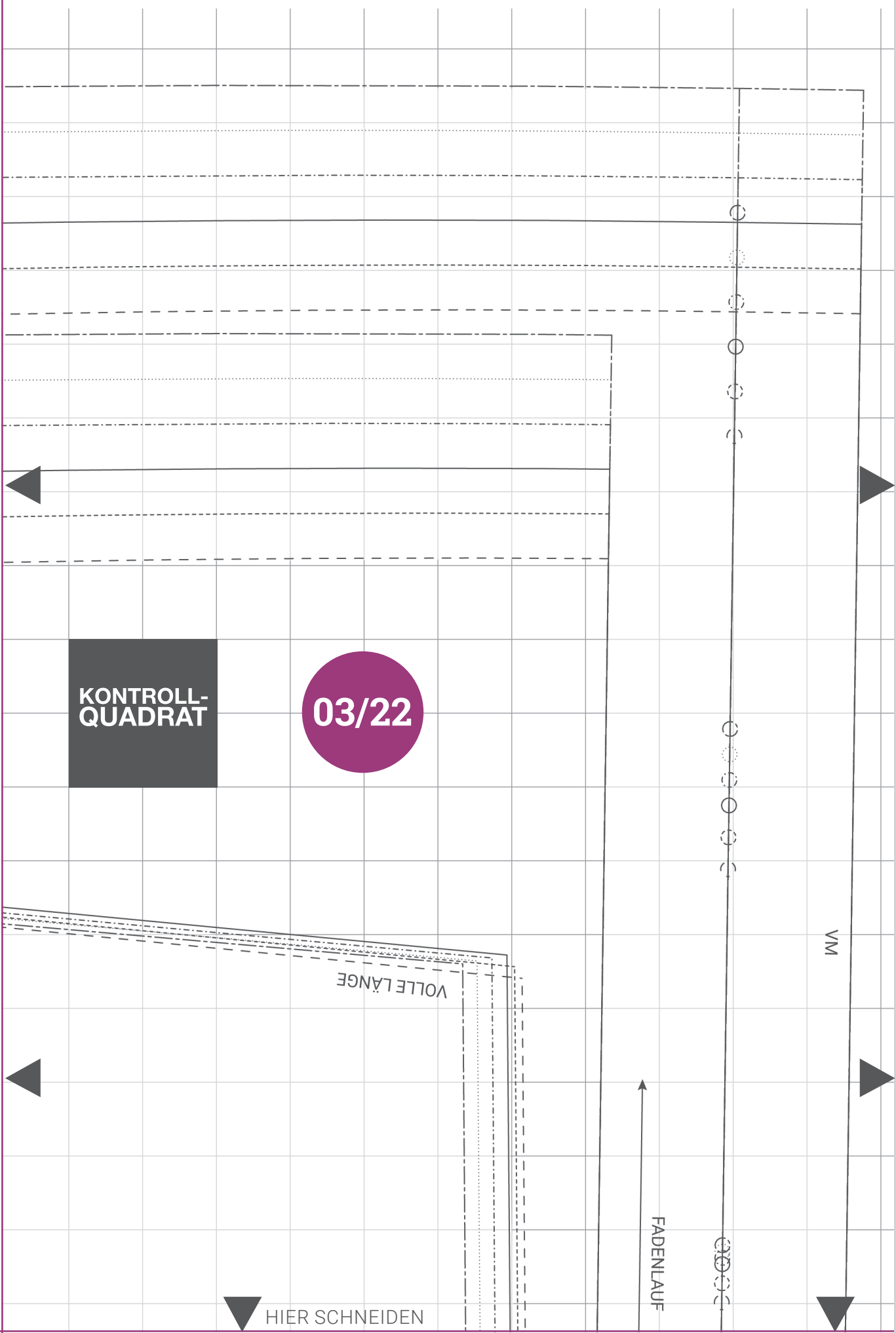
03/22

VOLLE LÄNGE

HIER SCHNEIDEN

FADENLAUF

VM



HIER SCHNEIDEN

**KONTROLL-
QUADRAT**

KLEBEFLÄCHE

04/22

HIER SCHNEIDEN

HIER SCHNEIDEN

KLEBEFLÄCHE

**KONTROLL-
QUADRAT**

HIER SCHNEIDEN

KURZJACKE/DUFFLECOAT

Halsbeleg hinten

Kurzjacke: 1 x im Stoffbruch aus Samt (Farbe 1)

Kurzjacke: 1 x im Stoffbruch aus Einlage

Dufflecoat: 1 x im Stoffbruch aus Walkstoff

Dufflecoat: 1 x im Stoffbruch aus Einlage

HINTERE MITTE / STOFFBRUCH

05/22

HIER SCHNEIDEN

HIER SCHNEIDEN

KONTROLL-
QUADRAT

VORDERE KANTE

06/22

HIER SCHNEIDEN

HIER SCHNEIDEN

KONTROLL-
QUADRAT

07/22

HIER SCHNEIDEN

HIER SCHNEIDEN

HIER SCHNEIDEN

**KONTROLL-
QUADRAT**

08/22

Kurzjacke
Saumblende vorn
2 x aus Samt (Farbe 1)
2 x aus Samt (Farbe 2)

¾-LÄNGE

FADENLAUF

HIER SCHNEIDEN

HIER SCHNEIDEN

HIER SCHNEIDEN

KONTROLL-
QUADRAT

09/22

44

42

40

38

36

34

HIER SCHNEIDEN

HIER SCHNEIDEN

HIER SCHNEIDEN

FADENLAUF

COATIGAN/KURZJACKE/DUFFLECOAT

Rückenteil ausgestellt

Coatigan: 1 x im Stoffbruch aus Sweat

Kurzjacke: 1 x in kurzer Länge im Stoffbruch aus Samt (Farbe 1)

Dufflecoat: 1 x im Stoffbruch in $\frac{3}{4}$ -Länge aus Walkstoff

Dufflecoat: 1 x im Stoffbruch in $\frac{3}{4}$ -Länge aus Steppfutter
(bis zur Futterlinie, Futterfalte nur bei dünnem Futter)

**KONTROLL-
QUADRAT**

HINTERE MITTE / STOFFBRUCH

10/22

HIER SCHNEIDEN

HIER SCHNEIDEN

34 KURZE LÄNGE

36 KURZE LÄNGE

38 KURZE LÄNGE

40 KURZE LÄNGE

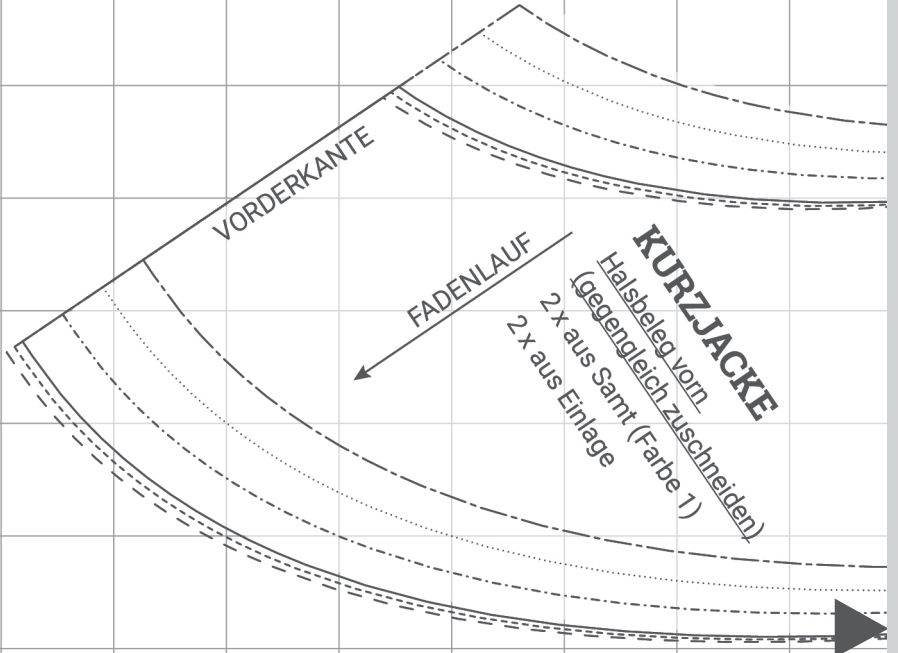
42 KURZE LÄNGE

44 KURZE LÄNGE

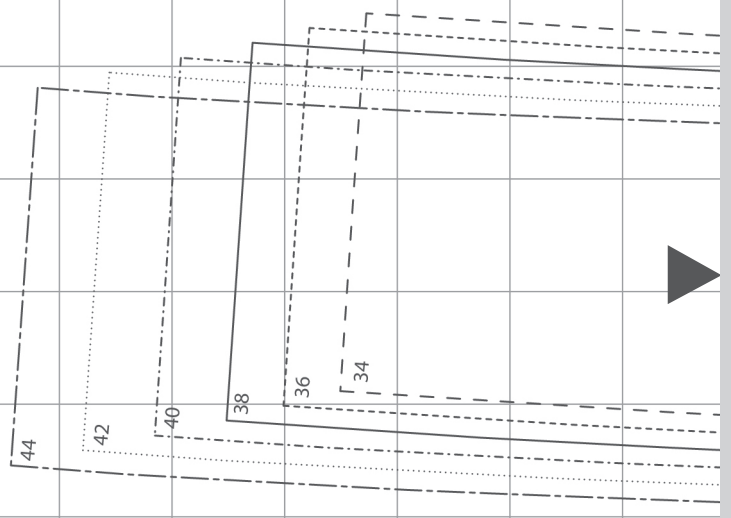
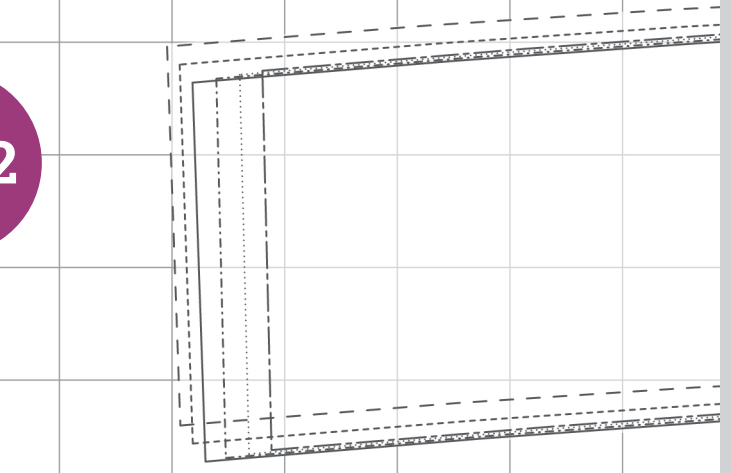
HIER SCHNEIDEN

KONTROLL-
QUADRAT

KLEBEFLÄCHE

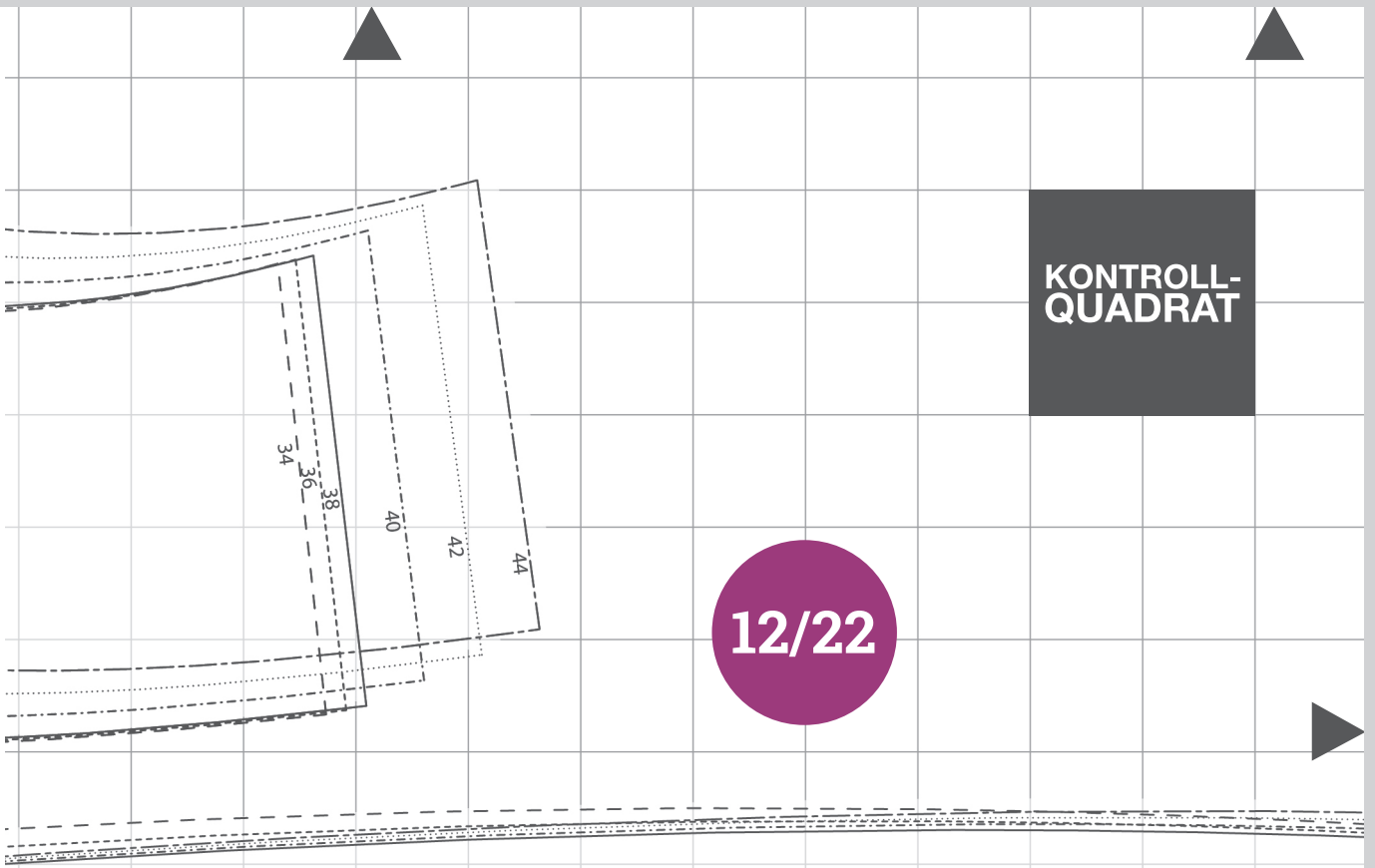


11/22



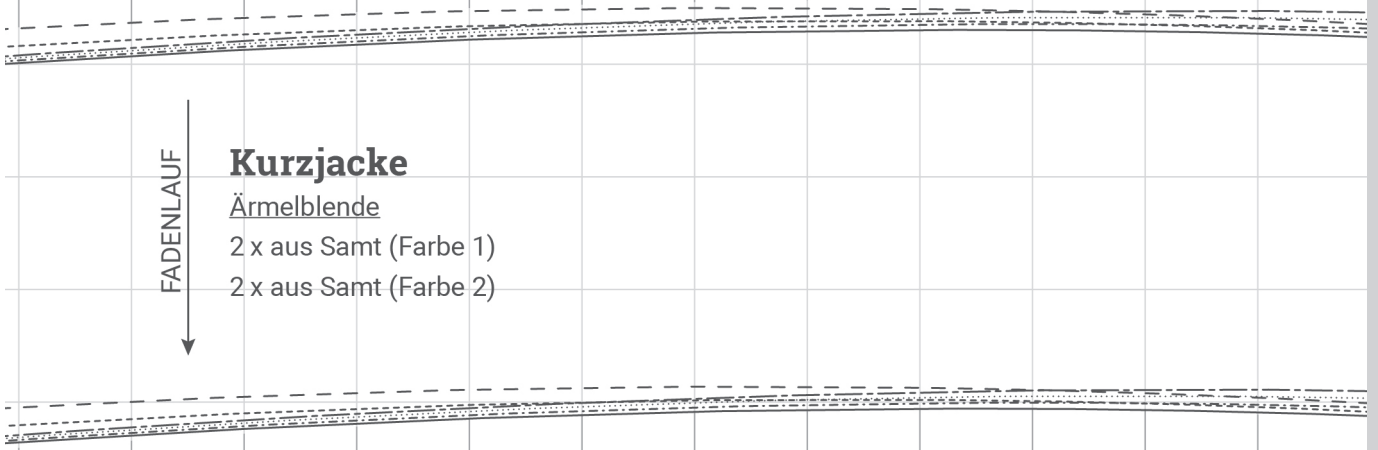
HIER SCHNEIDEN

KLEBEFLÄCHE



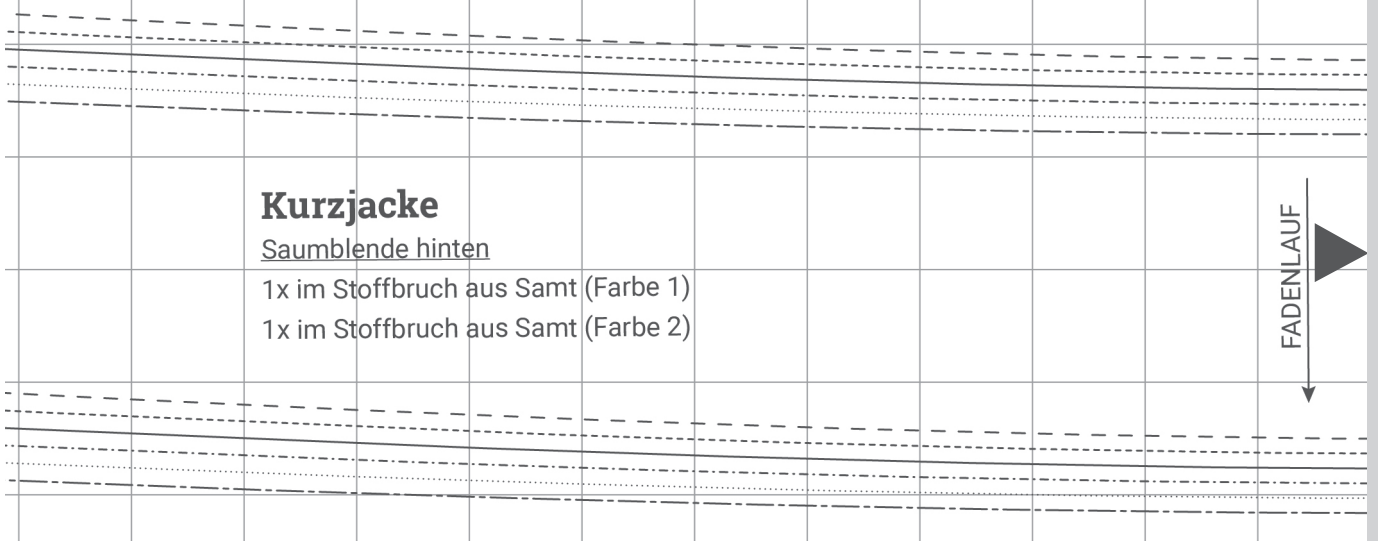
Kurzjacke
 Ärmelblende
 2 x aus Samt (Farbe 1)
 2 x aus Samt (Farbe 2)

FADENLAUF ↓



Kurzjacke
 Saumblende hinten
 1x im Stoffbruch aus Samt (Farbe 1)
 1x im Stoffbruch aus Samt (Farbe 2)

FADENLAUF ↓



▼ HIER SCHNEIDEN

HIER SCHNEIDEN

KONTROLL-
QUADRAT



13/22

HIER SCHNEIDEN

HINTERE MITTE
/ STOFFBRUCH

HIER SCHNEIDEN

HIER SCHNEIDEN

Jeansjacke/Blazer/Kurzjacke/ Trenchcoat/Dufflecoat

Unterärmel (gegenläufig zuschneiden)

Jeansjacke: 2 x aus Denim

Blazer: 2 x aus Flanell

Blazer: 2 x aus Futtertaft

Kurzjacke: 2 x in $\frac{3}{4}$ -Länge aus Samt (Farbe 1)

Trenchcoat: 2 x aus Gabardine

Trenchcoat: 2 x aus Batist

Dufflecoat: 2 x aus Walkstoff

Dufflecoat: 2 x aus Popeline

14/22

HIER SCHNEIDEN

HIER SCHNEIDEN

KONTROLL-
QUADRAT

KLEBEFLÄCHE

KLEBEFLÄCHE

HIER SCHNEIDEN

**KONTROLL-
QUADRAT**

15/22

HIER SCHNEIDEN

HIER SCHNEIDEN

KLEBEFLÄCHE

HIER SCHNEIDEN

KONTROLL-
QUADRAT

16/22

HIER SCHNEIDEN

HIER SCHNEIDEN

**KONTROLL-
QUADRAT**



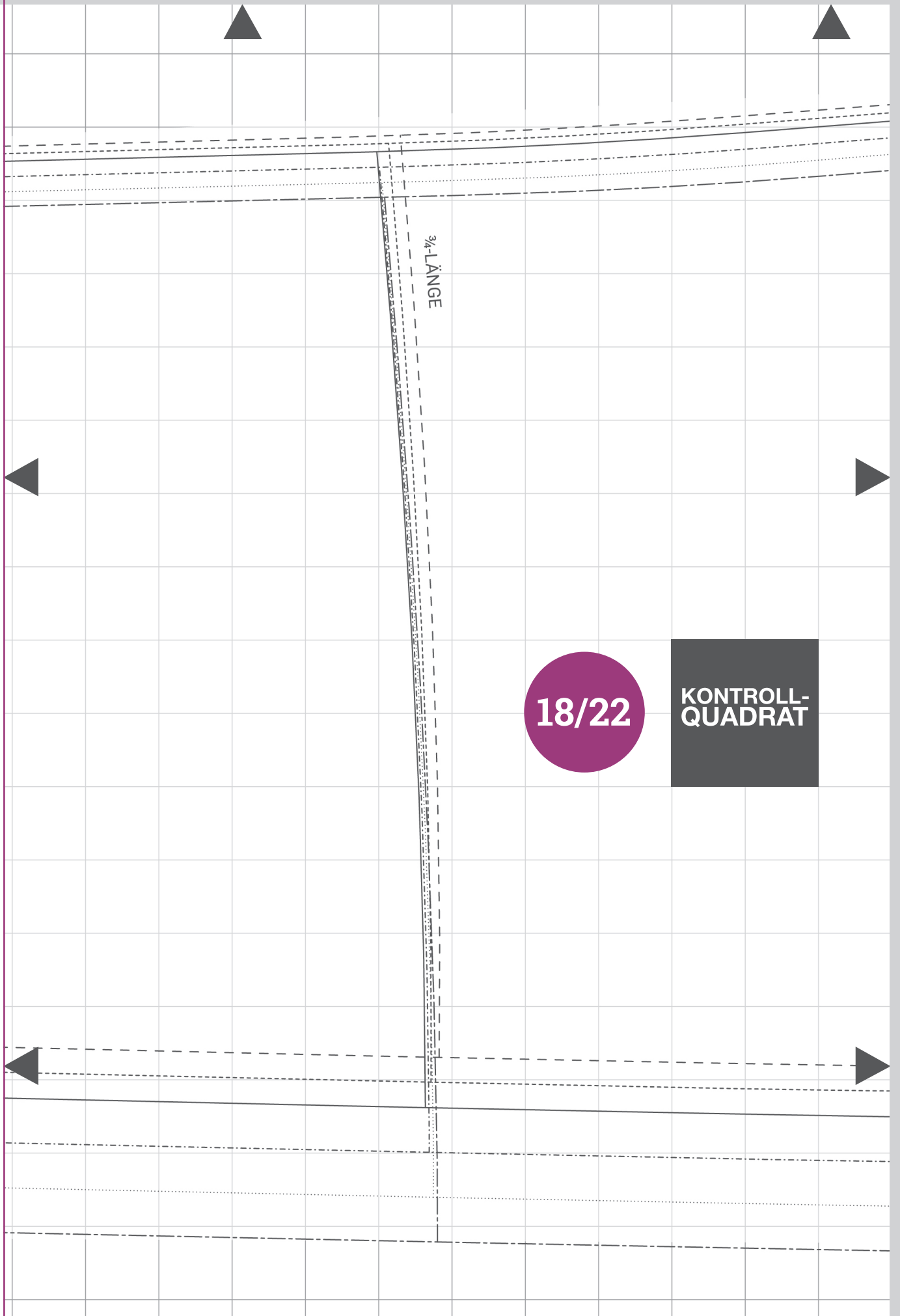
VOLLE LÄNGE

17/22



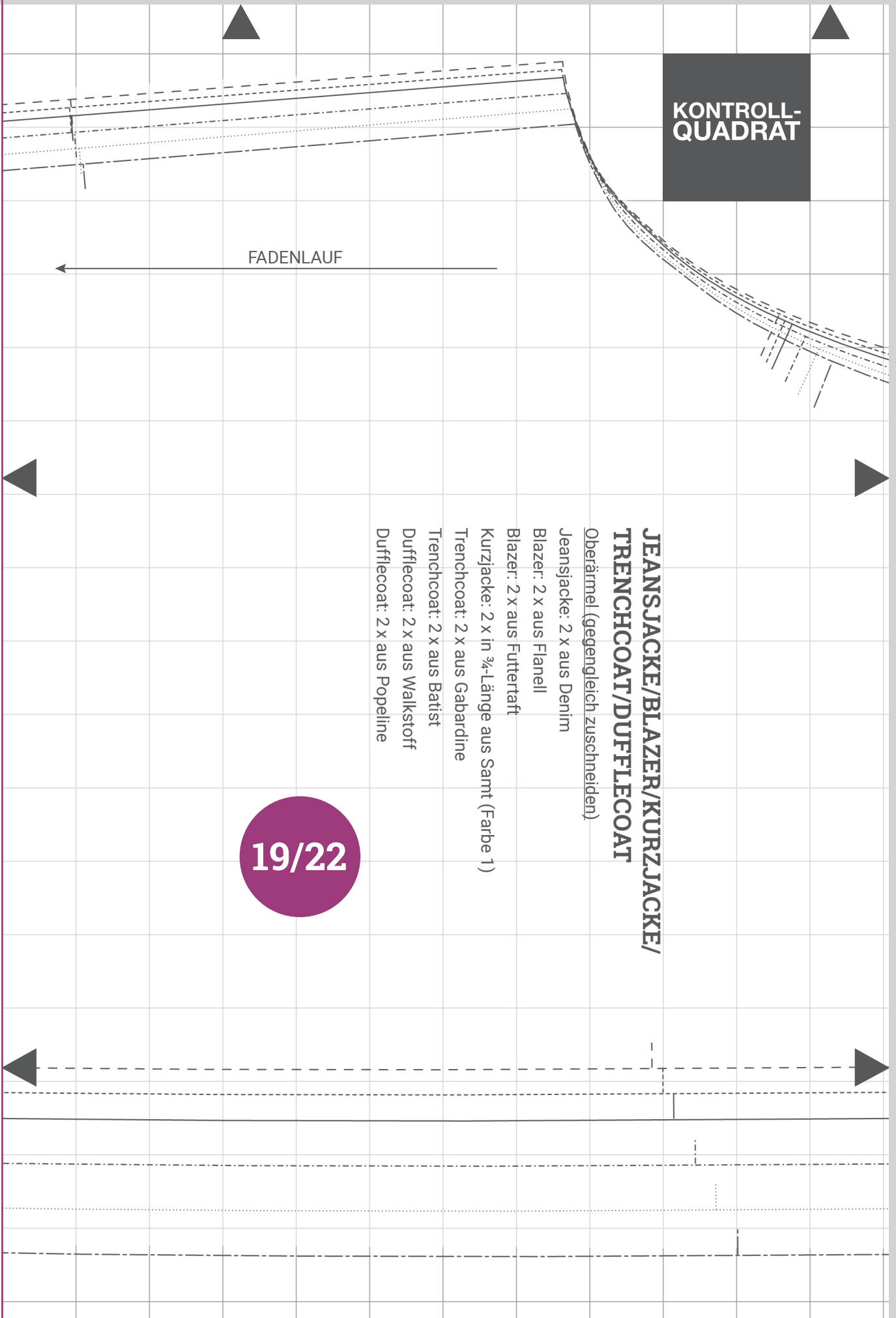
HIER SCHNEIDEN

HIER SCHNEIDEN



HIER SCHNEIDEN

HIER SCHNEIDEN



**JEANSJACKE/BLAZER/KURZJACKE/
TRENCHCOAT/DUFFLECOAT**

Oberärmel (gegengleich zuschneiden)

Jeansjacke: 2 x aus Denim

Blazer: 2 x aus Flanell

Blazer: 2 x aus Futtertaft

Kurzjacke: 2 x in 3/4-Länge aus Samt (Farbe 1)

Trenchcoat: 2 x aus Gabardine

Trenchcoat: 2 x aus Batist

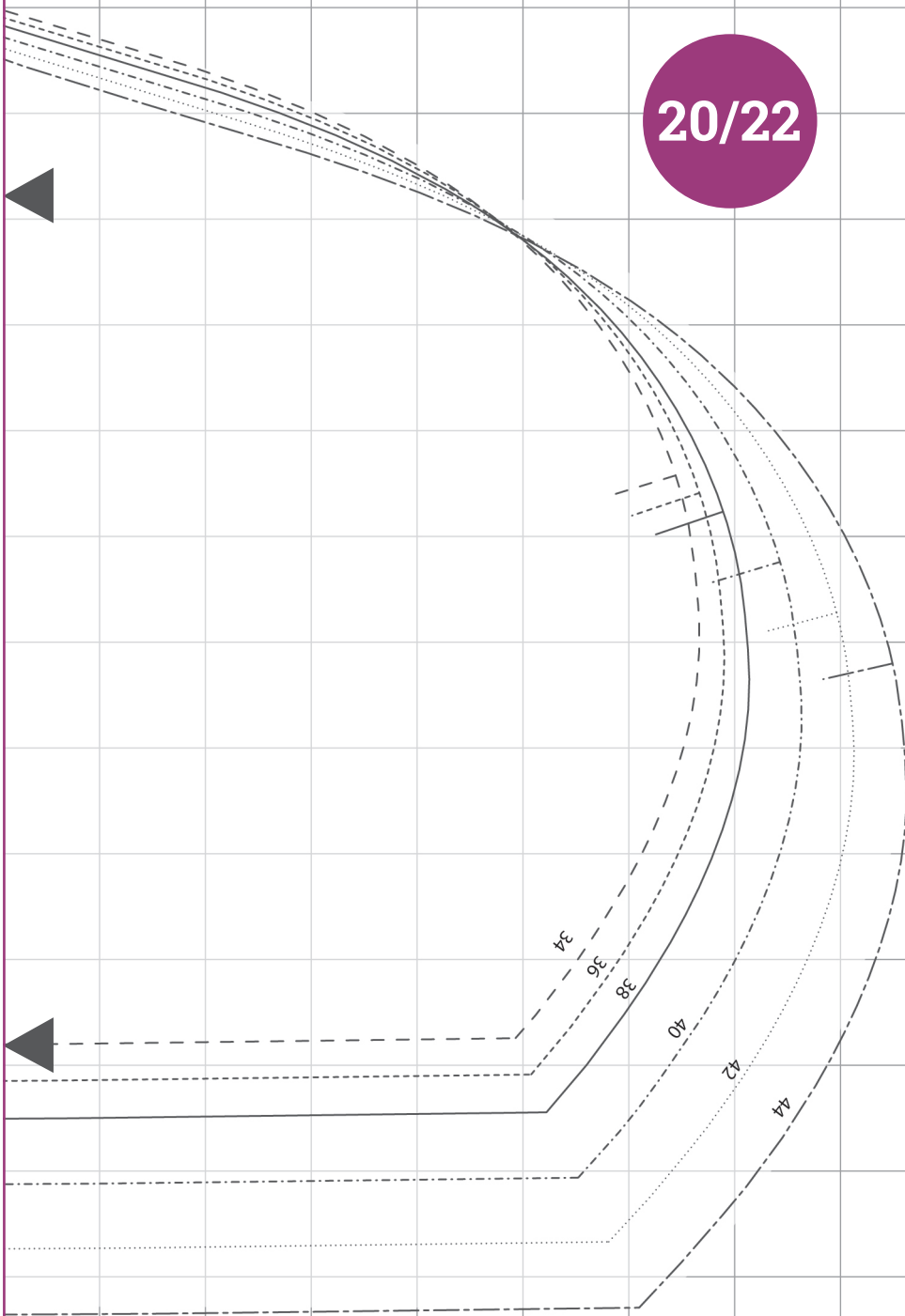
Dufflecoat: 2 x aus Walkstoff

Dufflecoat: 2 x aus Popeline

19/22

HIER SCHNEIDEN

HIER SCHNEIDEN



KONTROLL-
QUADRAT

20/22

HIER SCHNEIDEN

HIER SCHNEIDEN

21/22

KONTROLL-
QUADRAT

HIER SCHNEIDEN

HIER SCHNEIDEN

22/22

KONTROLL-
QUADRAT

34 $\frac{3}{4}$ -LÄNGE

36 $\frac{3}{4}$ -LÄNGE

38 $\frac{3}{4}$ -LÄNGE

40 $\frac{3}{4}$ -LÄNGE

42 $\frac{3}{4}$ -LÄNGE

44 $\frac{3}{4}$ -LÄNGE

34 VOLLE LÄNGE

36 VOLLE LÄNGE

38 VOLLE LÄNGE

40 VOLLE LÄNGE

42 VOLLE LÄNGE

44 VOLLE LÄNGE