

bernette

Wickeljacke mit angeschnittenen Ärmeln b64 AIRLOCK

Grösse 36 – 46



bernette

Zutaten

1.2 m Romanit-Jersey, 150 cm breit (Größen 36/38)

1.8 m Romanit-Jersey, 150 cm breit (Größen 40 - 46)

Overlockfaden, 4 Spulen (farblich passend)

Overlockfaden, 1 Spule schwarz für die Dekornaht (Flachnaht/Coverstich)

bernette Overlockmaschine

bernette Coverstichmaschine (Option 1)

bernette Nähmaschine (Option 2)

Tipps

Stoff vor dem Zuschneiden waschen, da Stoffe ausbluten und einlaufen können.

Alle Markierungen vom Schnittmuster auf den Stoff übertragen.

Nahtzugaben

Entnimmst du dem Schnittbogen den Zahlen im Kreis.

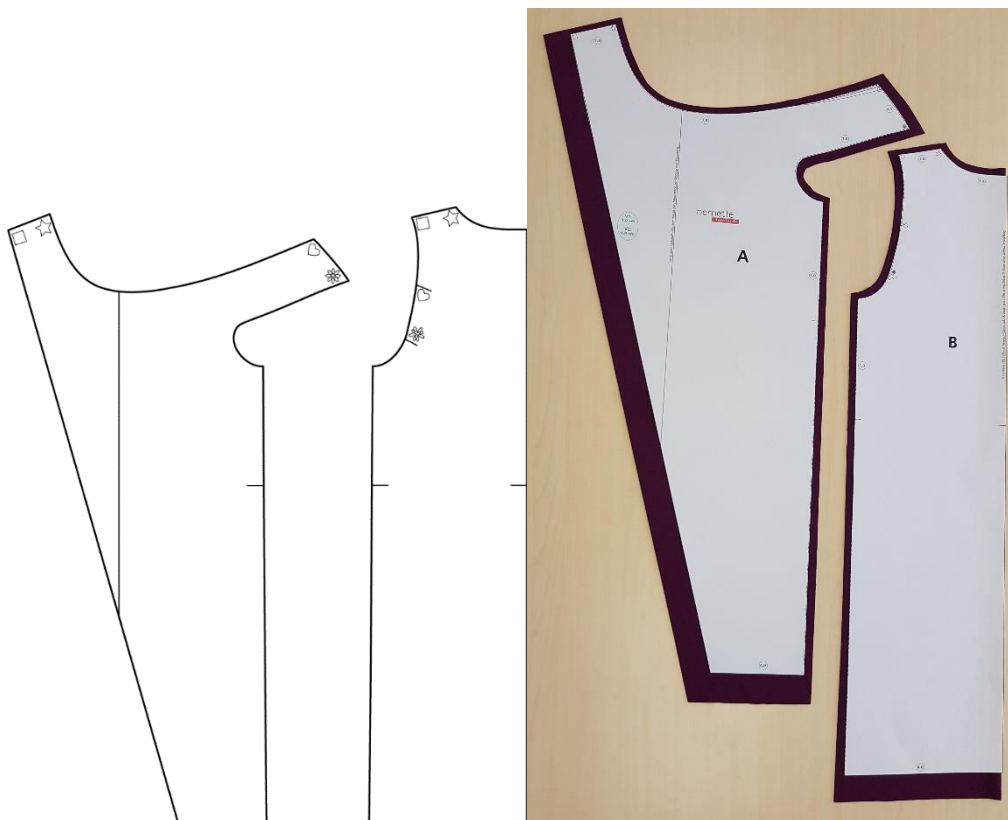
Beim der Vorderteil-Kante ist die Nahtzugabe abhängig von der Dekornaht:

- Wenn als Dekornaht ein Coverstich verwendet wird: Saumzugabe A: 1 cm
- Wenn als Dekornaht eine Flachnaht verwendet wird: Saumzugabe B: 4 cm

Zuschnitt

A 2 x Vorderteil

B 1 x Rückenteil im Stoffbruch



bernette

Stiche für Dekor, Nähte, Säume und Versäuberungen

Nähte: 4-Faden Overlock, Grundeinstellung, Stichtlänge 2.5

Kanten versäubern: 3-Faden Overlock breit (linke Nadel), Stichtlänge 3

Dekorstich: 3-Faden Flachnaht, Grundeinstellung, Stichtlänge 2.5, Garnfarbe schwarz.
Alternativ kann auch eine Coverstichnaht, mit linker Stoffseite oben, mit dekorativem Greiferfaden genäht werden.

Säume: 3-Faden Coverstich breit, Stichtlänge 3.5. Oder mit der Nähmaschine mit Geradstich oder mit der Zwillingsnadel.

Verarbeitungstipps

Jede Naht nach dem Nähen bügeln, dies fixiert die Naht und erleichtert den nächsten Verarbeitungsschritt.

Anleitung

Vorbereitung

Dekor Flachnaht: Wenn als Dekornaht eine Flachnaht verwendet wird, auf der rechten Stoffseite des rechten Vorderteils mit 5 cm Abstand zur vorderen Kante eine Linie markieren.



bernette

Dekor Coverstich: Wenn als Dekornaht ein Coverstich verwendet wird, auf der linken Stoffseite des rechten Vorderteils mit 5 cm Abstand zur vorderen Kante eine Linie markieren.



bernette

Dekornaht

Dekor Flachnaht. Maschine mit 3-Faden Flachnaht breit (linke Nadel) einfädeln. Dekorgarn im Obergreifer. Genäht wird an der Falte, wobei diese abgeschnitten wird. Die Nahtzugabe ist so berechnet, dass die Falte einfach in der Mitte des Rollsaumhebels entlanggeführt werden kann. Es empfiehlt sich, auf gefaltetem Reststoff eine Nähprobe anzufertigen. Prüfen, ob die Naht flach gezogen werden kann, sonst kann die Nadelfadenspannung gelöst werden. Je nach Dekorgarn auch die Obergreiferfadenspannung optimieren (lösen).

Zum Nähen, das rechte Vorderteil bei der Markierung links auf links falten. Die Flachnaht nähen, dazu die Falte in der Mitte des Rollsaumhebels entlangführen.



bernette

Danach die Naht flach ziehen und bügeln.



Beim linken Vorderteil kann dann die Nahtzugabe an der Vorderkante um 1 cm zurückgeschnitten werden, bzw. dieses kann dem rechten Vorderteil angeglichen werden.

bernette

Dekor Coverstich: Maschine mit 4-Faden Coverstich einfädeln. Dekorgarn im Kettengreifer. Auf einfachem Reststoff eine Nähprobe anfertigen und prüfen, ob die Fadenspannung für das Dekorgarn feineingestellt (gelöst) werden muss. Das rechte Vorderteil, mit linker Stoffseite oben, unter den Nähfuß legen und der der Markierung entlang die Coverstich-Dekornaht nähen. Bügeln.



bernette

Seitennähte

Vorderteile rechts auf rechts auf das Rückenteil legen, Seitennähte zusammenstecken. Stecknadeln mit gut sichtbarem Kopf oder Stoffclips eignen sich am besten für die Verarbeitung auf der Overlockmaschine.



bernette

Seitennähte mit 4-Faden Overlock zusammennähen, dabei die Stecknadeln immer vor dem Nähfuss entfernen. Bei 6 mm Stichbreite werden 4 mm Nahtzugabe abgeschnitten, der Einfachheit halber kann die Stoffkante der rechten Kante des Rollsaumhebels entlanggeführt werden.



bernette

Die Nahtzugaben Richtung Vorderteil bügeln.



bernette

Schulternähte

Rechtes Vorderteil, rechts auf rechts auf das Rückenteil legen, die Schulternaht des Vorderteils auf die linke Schulternaht des Rückenteils, Naht zusammenstecken. Linkes Vorderteil überkreuz über das rechte Vorderteil legen, die Schulternaht des Vorderteils auf die rechte Schulternaht des Rückenteils legen, Naht zusammenstecken.



bernette

Beide Schulternähte mit 4-Faden Overlock zusammennähen. Danach die Nahtzugaben in Richtung der Vorderteile bügeln.



bernette

Saum

4 cm Saum markieren, umbügeln.



bernette

Saum feststecken, dabei die Nahtzugaben der Seitennähte voneinander weg legen um die dicke Stelle bei der Übernaht zu reduzieren.



bernette

Tipp: Beim Coverstich Saum am Nahtbeginn einen gefalteten Stoffrest unterlegen, als Höhenausgleich, erleichtert den Transport an der Stoffkante der Wickeljacke.



bernette

Den Saum von der rechten Seite her, 3 cm von der Kante entfernt mit 4-Faden Coverstich annähen, dabei die Stecknadeln vor dem Nähfuss entfernen und bei den Übernähten sicherstellen, dass die Nahtzugaben voneinander weg liegen.



Die Markierungen auf der Coverstichabdeckung erleichtern das gleichmässige Führen der Stoffkante.

bernette

Bügeln. Allenfalls vorstehende Saumzugabe mit einer stumpfen Schere zurückschneiden.



Alternativ kann der Saum auch mit der Nähmaschine angenäht werden, Geradstich oder Zwillingsnadel.

bernette

Kanten versäubern

Die drei langen Kanten; Vorderteile und Halsausschnitt, versäubern mit 3-Faden Overlock breit (linke Nadel), Stichlänge 3, rechte Stoffseite oben. Dabei je 2 bis 3 mm Nahtzugabe abschneiden. Als Führungshilfe kann die Stoffkante z.B. in der Mitte des Rollsaumhebels entlanggeführt werden.



bernette

Bei den Rundungen die Kante jeweils gerade auf das Messer zuführen. Es empfiehlt sich, langsamer zu nähen.



bernette

Versäuberung bügeln. Dieser Vorgang stabilisiert die Kanten, so dass diese nachfolgend einfacher umgelegt und abgenäht werden können.



bernette

Kanten absteppen

Tipp: auch hier wieder, am Nahtbeginn einen gefalteten Stoffrest als Höhenausgleich unterlegen erleichtert den Nähbeginn und Stofftransport beim Saum und an der Stoffkante. Am Nahtbeginn die Fäden ca. 15 cm lang stehen lassen.



bernette

Kanten um den Versäuberungsstich umlegen und schmalkantig mit 4-Faden Coverstich absteppen. Als Führungshilfe bietet sich die Markierung auf dem Nähfuß an: der Stoffbruch kann 2 mm rechts der Markierung für die Rechte Coverstichnadel entlanggeführt werden.



bernette

Auch beim Coverstich in der Rundung, die Kante immer gerade auf den Nähfuß zuführen.



bernette

Kanten bügeln. Um die Naht zu sichern, die Fäden von Nahtbeginn und Ende mit einer Wollnadel zwischen die Stofflagen ziehen.



Alternativ können diese Kanten auch mit der Nähmaschine abgenäht werden, Geradstich oder Zwillingsnadel.

bernette

So weit, so gut.



Angeschnittene Ärmel / Fertigstellung

Die angeschnittenen Ärmel bei den Passzeichen mit 2 cm Nahtzugabe ins Rückenteil schieben, anstecken.



bernette

Hier empfiehlt sich eine Anprobe. Bei Bedarf können die angeschnittenen Ärmel tiefer eingeschoben, schräger eingeschoben oder höher angesetzt werden, so dass der Stoff schön fällt, ohne eine störende Falte zu bilden. Spätestens nach der Anprobe sollten die Stecknadeln von der rechten Seite her die angeschnittenen Ärmel fixieren.



bernette

Dann die angeschnittenen Ärmel mit Coverstich, über die bestehende Kantennaht annähen. Die Nadelmarkierungen auf der Nähfußspitze erleichtern das Führen. Nahtbeginn ca. 3 cm vor dem Ärmel und Nahtende ca. 3 cm danach, da diese Naht doch nachher relativ oft belastet wird.



bernette

Fäden sichern, bügeln, allenfalls vorstehende Saumzugabe mit einer stumpfen Schere zurückschneiden.



Alternativ können die angeschnittenen Ärmel ebenfalls mit der Nähmaschine und Geradstich angenäht werden.

bernette

