

# BOHO Wende-Jäckchen



7 Doppelgrößen  
XS bis 3XL



# eBook



Herzlichen Dank, dass Du Dich für ein eBook von  
**first lounge berlin®** entschieden hast :)

**first lounge berlin®** eBooks zeichnen sich dadurch aus,  
dass sie sehr ausführlich bebildert und beschrieben sind.

Alle Produkte wurden von uns mit viel Herzblut in  
Handarbeit entwickelt und genäht. Alle Schnitte sind  
ausschließlich von uns per Hand gezeichnet und sehr  
einfach nachvollziehbar.

Auf verwirrende Details wie **unnötige** Beschriftungen,  
Markierungen, Linien oder Nahtzugaben haben wir  
möglichst verzichtet um auch Nähanfängern einen  
100%igen Nähspaß vermitteln zu können.

Eure Wünsche oder Fragen rund um's Nähen beantworten  
wir gerne unter [contact@firstloungeberlin.com](mailto:contact@firstloungeberlin.com)

Unser Shop ist rund um die Uhr für Euch geöffnet mit  
eBooks zum Sofort-Download, super günstigen und gratis  
eBooks zum probieren [firstloungeberlin.com](http://firstloungeberlin.com)

Alle eBook-Neuerscheinungen und Mitteilungen findet Ihr im  
Blog [firstloungeberlin.blogspot.com](http://firstloungeberlin.blogspot.com)

Und unsere Fanpage könnt Ihr besuchen unter  
[facebook.com/fanpage.firstloungeberlin](https://facebook.com/fanpage.firstloungeberlin)

Viel Freude beim Designen und Nacharbeiten! :)

♥♥ ✂ Noch einen herzlichen Dank an meine Probenäherinnen  
Gabi und Ina. ✂ Und großen Dank an meinen Schatz,  
der mich immer liebevoll unterstützt, wo er nur kann!! ♥♥

♥♥ Die Angefertigten Produkte aus unseren Schnitten **dürfen privat UND  
gewerblich genutzt werden**. Der gewerbliche Verkauf der angefertigten Produkte  
ist unbegrenzt im Rahmen eines Kleingewerbes von Einzelstücken und Kleinserien  
(keine Massenproduktion) erlaubt unter der Nennung unseres Namens z. B.  
„Schnitterstellung nach firstloungeberlin“. Die eBooks und die Schnitte dürfen nicht  
vervielfältigt, verkauft, kopiert, weiter gegeben, abfotografiert oder in irgendeiner  
Weise veröffentlicht werden. ♥♥



Aus einer dauernd währenden Leidenschaft Kleidung zu verändern, umzugestalten und zu nähen, Accessoires zu häkeln und Pullis zu stricken ist eine Berufung geworden. Die schulische Ausbildung war dann nur noch eine Frage der Zeit...

Mein Label **firstloungeberlin**® steht für Freiheit und ein positives Lebensgefühl in Verbindung mit Kreativität und Leidenschaft. Was einst in einem abgelegenen Zimmer in

Prenzl' Berg begann, wuchs mit viel Fingerspitzengefühl und Liebe zum Detail zu einer kleinen, strahlenden Kleider-Lounge an mit der Aversion gegen die langweiligen textilen Kettenmärkte.

Der Look ist unkonventionell, superbequem, praktisch und unkompliziert. Mein kreatives Engagement für immer Neues und der Drang zur Weiterentwicklung trieben mich dann in die Welt hinaus wo ich meiner Neugier frönen und mich inspirieren lassen konnte :)

Ich habe meine Erfahrung, Leidenschaft und alle erprobten Schnitte in mein Köfferchen gepackt und nach und nach gestalte ich aus alter und neuer Zeit all die herzallerliebsten Überraschungen, die Ihr nach Hause an Eure Nähmaschinen holen könnt und mit viel Spaß und Freude umsetzen könnt. ♥

eBooks von **firstloungeberlin**® sind einzigartig, ausführlich, sehr detailliert, unkompliziert & leicht umzusetzen. Auch Nähanfänger werden hier zu schnellen und tollen Ergebnissen kommen!

**Auch Du kannst es, also designe, nähe & trage was Dir gefällt!©**

*Herzlichst Eure Ina*



...bevor Du mit dem Nähen beginnst - Deine Checkliste

Wichtig! Bitte lies Dir zunächst die gesamte Anleitung durch!

Hilfsmittel, die Du zum Nähen benötigst:



- ♡ Nähmaschine
- ♡ Bügeleisen
- ♡ Bügeltuch
- ♡ Stoffschere
- ♡ Maßband
- ♡ Stecknadeln
- ♡ Handnähnadel
- ♡ Klebeband
- ♡ Papierschere
- ♡ Papier für den Schnittdruck

Alles kann, nichts muss... Schau nach was Du da hast...

👉 Hier findest Du weitere **Tipps auf Youtube**

👉 <https://youtu.be/SO6R2s0L2iQ>

## Kleine Legende ✂

**Bruch** = Stoffbruch = die Stoffkante an dem der Stoff doppelt gefaltet wird

**rechts** = Vorderseite des Stoffes

**links** = Rückseite des Stoffes

**Fadenlauf** = Ausrichtung der Schnittteile nach Webrichtung bzw. Seitenkante des Stoffes

**Nahtzugabe** = Stoffkante an dem die Stoffteile mit einer Naht verbunden werden. Meistens beträgt diese 1 cm

**Bruch spiegeln** = das Schnittteil doppelt ausgedruckt und gespiegelt aneinander kleben

**riegeln** = am Anfang und am Ende jeder Naht wird vor und zurück genäht damit sich die Naht nicht wieder löst

**steppen** = nähen, z.B. eine schöne sichtbare Naht auf einer Falte nähen

**Nahtzugabe** = ist der Stoffüberschuss an dem die Stoffteile durch Nähen verbunden werden

**Abnäher** = keilförmige Einschnitte im Stoff, die spitz zulaufend zusammen genäht werden so dass eine leichte Rundung entsteht

**versäubern/verketteln** = die Stoffkanten umweben damit sie nicht ausfransen oder/und auch gleichzeitig zusammen nähen



**Tippi** gibt Dir in dieser Anleitung viele Tipps.

Alle Nahtzugaben sind bereits enthalten!

Wenn nicht anders angegeben gilt immer bei **1 cm** nähen!

**Ich empfehle Dir nur den Schnitt auszudrucken (schwarz/weiß), ansonsten die Arbeitsschritte am Bildschirm abzulesen. So ist der Kostenaufwand minimal und es schont die Umwelt.**

♥♥ Ein lässiges Basicjäckchen darf in keinem gut ausgestatteten Kleiderschrank fehlen :) Ob eintarbig, bunt oder beides, auf so eine Jacke wollte ich auf gar keinen Fall verzichten. Das BOHO Jäckchen ist schnell und ganz einfach genäht. Die Jacke hat nur 3 Schnittteile. Außen gibt es keine sichtbaren Nähte, dadurch wird die Jacke immer perfekt aussehen und gut gelingen. Auch Nähentüchter werden hier ihre Nähfreuden haben und sich an diesem zeitlosen Schnitt lange erfreuen können. ♥♥



**Kaufe schöne  
Stoffe sofort  
wenn sie im  
Angebot sind -  
nicht erst wenn  
Du sie brauchst!**



# Bezugsquellen



**Der Türkenmarkt in Berlin,** bietet neben Obst, Gemüse und den kulinarischen Gaumenfreuden, wunderschöne Stoffe und Zutaten, zu absolut bezahlbaren Preisen. Der Markt pulsiert immer an Werktagen, Dienstag und Freitag von 10:00 bis 18:30 Uhr - am Maybachufer - U-Bhf Schönleinstraße.

Samstags findet dort der Kunstmarkt statt, wo man so manche, bei DaWanda angepriesenen Produkte, auch anfassen kann. Das Stoffangebot ist dann jedoch etwas geringer.



**Im Internet findest Du hier alle Materialien.**

Bei DaWanda findest Du alles was Dein Herz begehrt.

<http://de.dawanda.com>

Bei eBay gibt es viele Restposten und daher auch günstige Materialien.

<http://www.ebay.de>

In der Gardinenabteilung von Ikea kaufe ich gerne Stoffe. Dort gibt es günstiges Wachstum, Baumwoll- und Canvasstoffe. Auch Online unter:

<http://m.ikea.com/at/de/pages/onlineshop/onlineshop/>

Im Internet lassen sich auch viele Stoffgroßhändler finden.

Wer Zeit hat, kann da sicher fündig werden.

**Viel Freude beim Stöbern ;D**

## Deine benötigten Materialien...

Du kannst alle Arten von Geweben wie Baumwolle, Wolle, Cord, Denim, dünnes Leder, Satin, Seide, Leinen, Jeans, Brokate, Damast, Gobelin, Viskose und viele andere Arten verwenden. Möchtest Du für eine Seite der Jacke Strick, Sweat, Jersey oder andere dehnbare Gewebe nutzen dann verwende für die andere Seite auf jeden Fall ein nicht dehnbare Gewebe. So bleibt die Jacke in Form und verzieht sich nicht. Je nach Gewebeart wird die Jacke immer anders sitzen. Bei fließendem Stoff wird sie weich fallen und bei festem Gewebe sitzt sie eher steifer. Ich empfehle aus ähnlichem Material erst eine Probe zu nähen.

## Materialverbrauch

Stoffverbrauch bei **140 cm Breite** in 5 cm Schritten in CM

<b>Größe Intern.</b>	<b>Größe deutsch</b>	<b>Außenjacke</b>	<b>Innenjacke</b>
<b>XS</b>	32/34	120 cm	120 cm
<b>S</b>	36/38	125 cm	125 cm
<b>M</b>	40/42	130 cm	130 cm
<b>L</b>	44/46	135 cm	135 cm
<b>XL</b>	48/50	140 cm	140 cm
<b>XXL</b>	52/54	215 cm	215 cm
<b>3XL</b>	56	225 cm	225 cm

- \* **passende Garne**, Sticheinstellung zum klassischen Nähen ist immer 2,5 bis 3. Die Optik zählt hier natürlich auch. Nähe einen Teststreifen und wähle die passende Sticheinstellung für Dein Material.
- \* **Feine bis mittlere Nähmaschinennadel** sollte nicht zu dick sein

## Größentabelle

<b>Größe International</b>	<b>Größe deutsch</b>	<b>Brustumfang in cm</b>
<b>XS</b>	32/34	74 bis 81
<b>S</b>	36/38	82 - 89
<b>M</b>	40/42	90 - 97
<b>L</b>	44/46	98 - 107
<b>XL</b>	48/50	108 - 119
<b>XXL</b>	52/54	120 - 131
<b>3XL</b>	56	132 - 140

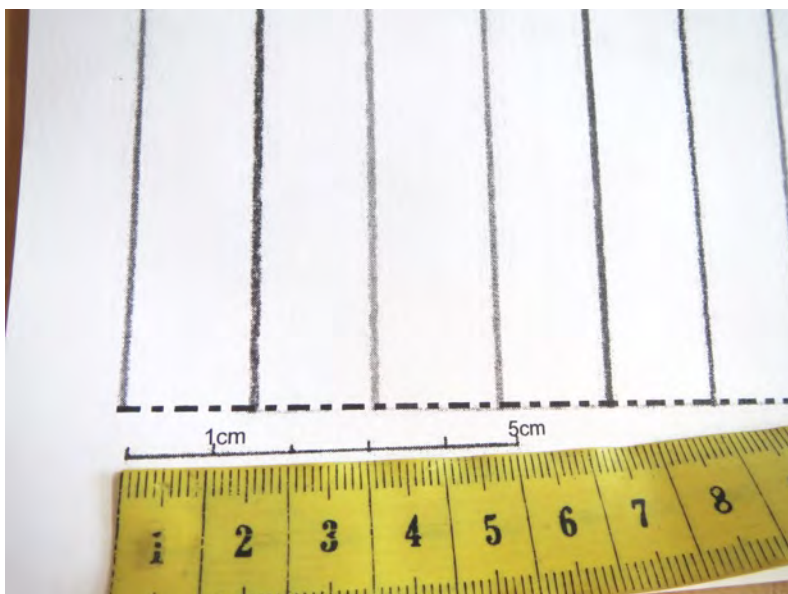
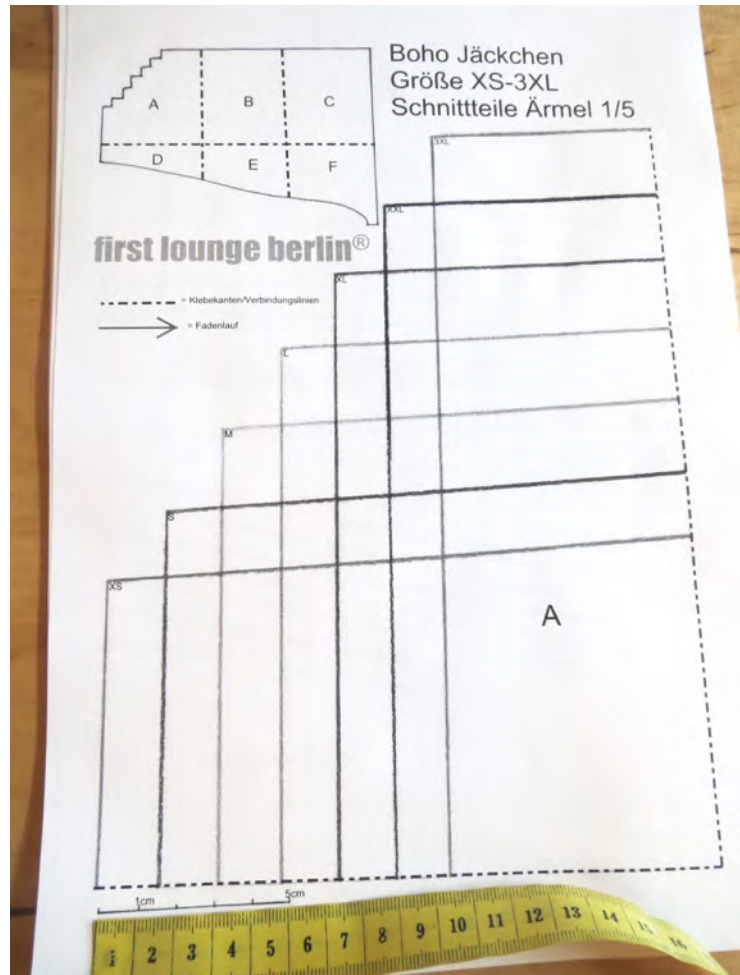
Nähe bitte aus ähnlichen Stoffen zunächst eine Probe. Dann kannst Du ggfs. die Größe optimieren. Liegt Dein Brustumfang knapp in einer Größe und Du möchtest die Jacke aber lieber richtig lässig haben, dann wähle bitte eine Konfektionsgröße größer aus. Tipps zur Verlängerung und Kürzung der Jacke findest Du am Ende dieser Nähanleitung.



**Wähle lieber eine  
bequeme Größe!  
Lass das  
Jäckchen  
schön lässig  
sitzen und fühl  
Dich dabei so  
richtig wohl!**

## Schnittausdruck

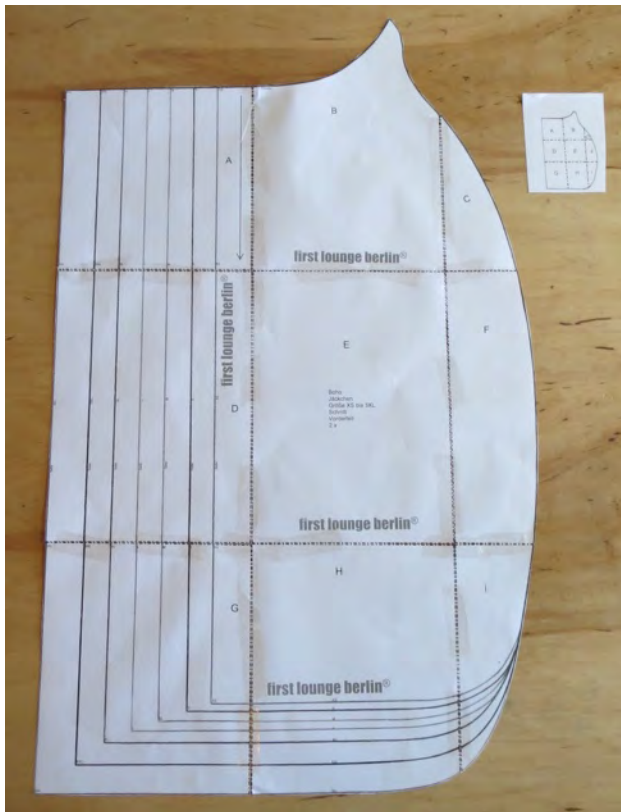
Zunächst druckst Du alle Schnittteile in Originalgröße aus, **Blattgröße muss 100%** sein. Zur Kontrolle hast Du auf dem Blatt die Zentimeterangaben, die Du einfach nachmisst, diese müssen stimmen! Ich empfehle die Schnittteile nach jedem Druck sofort zu kontrollieren. Man vergisst schnell mal die 100% einzustellen und nach dem Ausschneiden ist es zu spät. **Achte bitte bei jeder Druckeinstellung darauf, dass Du die tatsächliche Größe, also 100% wählst!!**



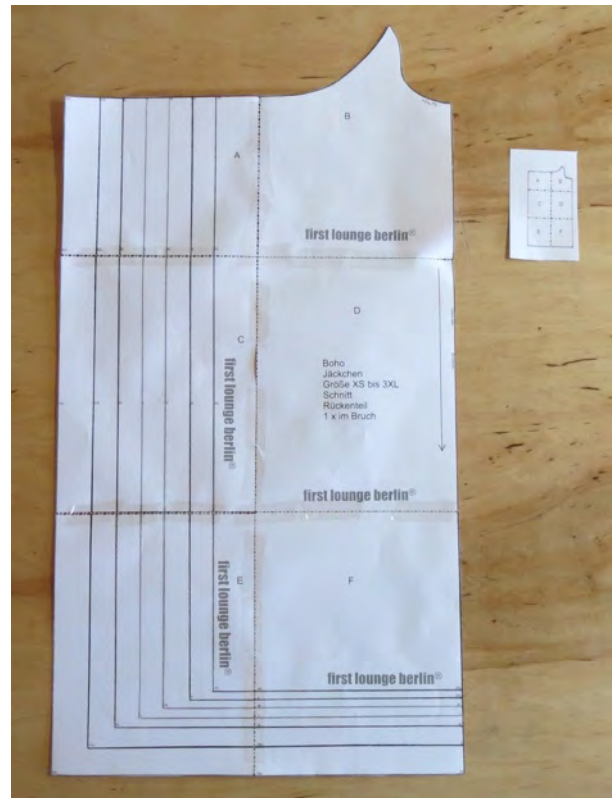
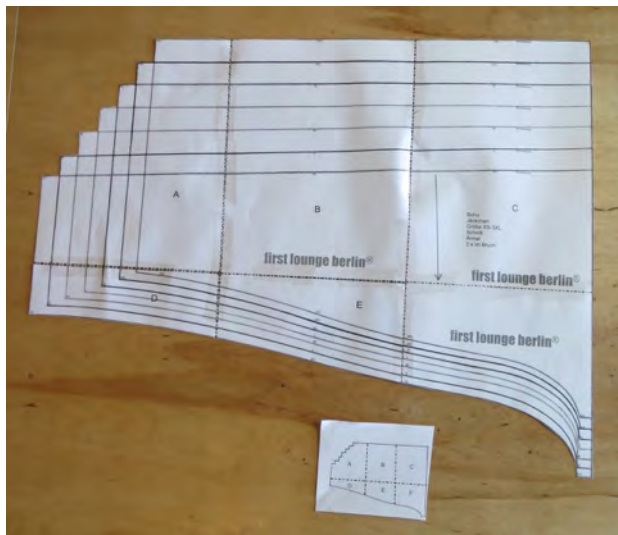
Wenn der Druck zu schwach ist dann liegt es an Deiner Druckerpatrone. Wechsel diese dann aus und versuche es erneut.

Eine Ausdruckempfehlung findest Du auch am Ende dieses eBooks!

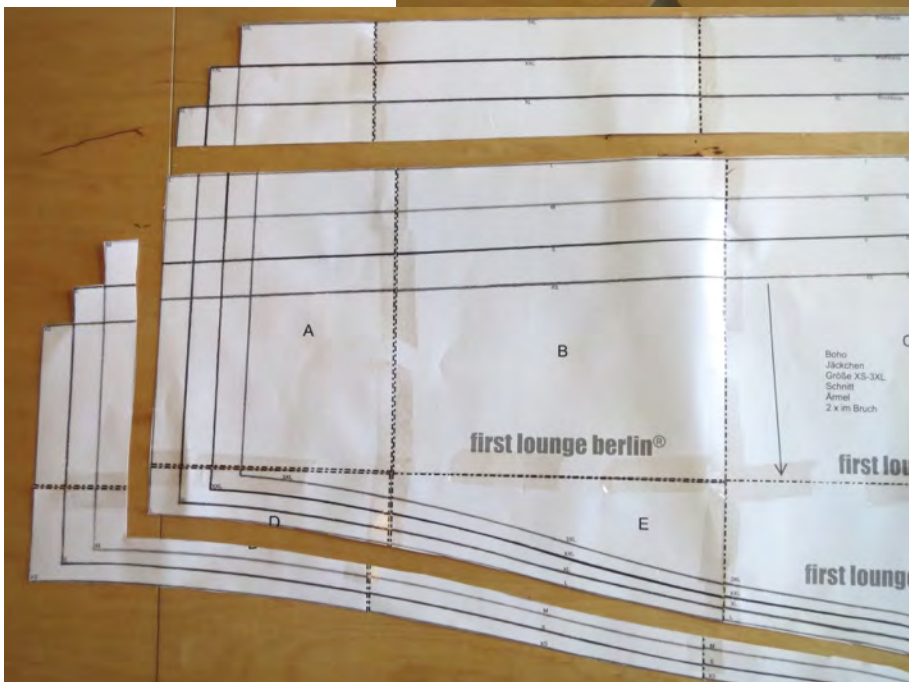
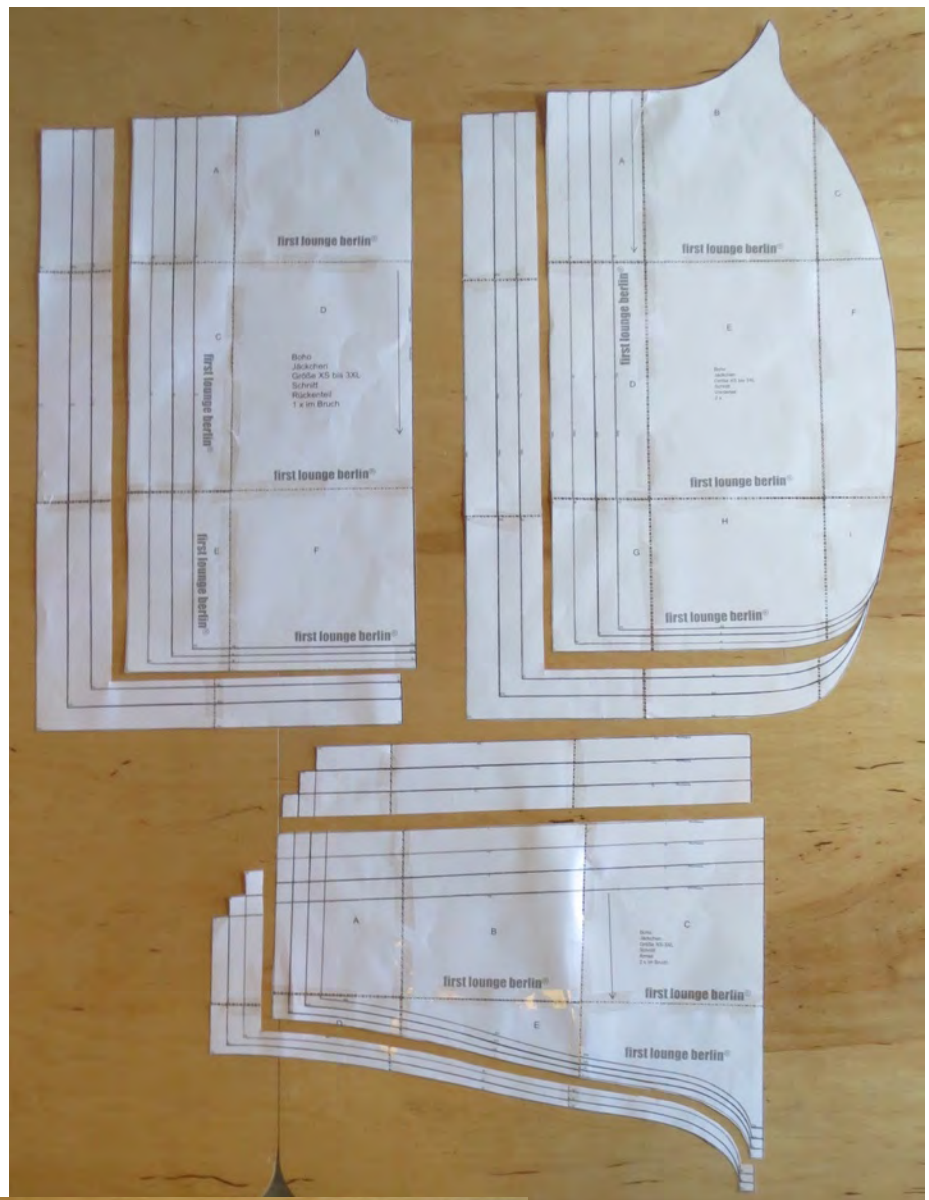
Schneide nun die Schnittteile aus. Schneide dabei knapp an den Linien entlang und nicht die gestrichelten Linien weg.

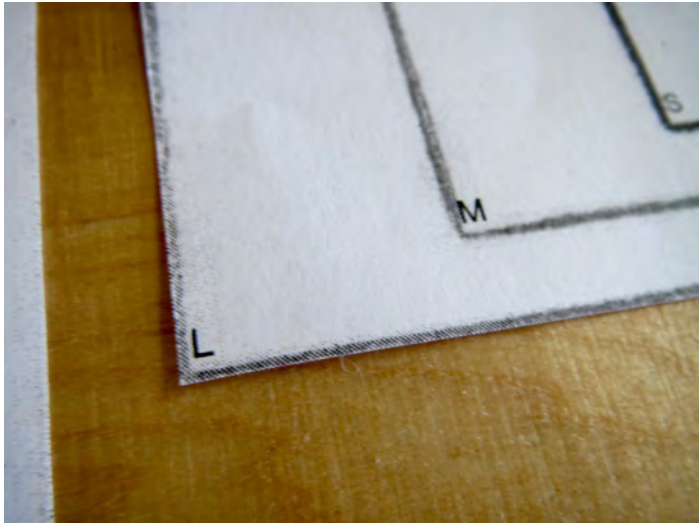


Klebe die Teile anhand der kleinen Skizzen passend zusammen. Gleiche eventuelle Unebenheiten, die durch das Zuschneiden und den Ausdruck kommen können aus, so dass die handgezeichneten Linien gut aneinander passen.



Schneide nun anhand der Größentabelle Deine Größe heraus. Bitte schau vorher in die Größentabelle! Schneide rundherum die gleiche Größe aus, sonst passt der Schnitt nicht.





Die Größe, die am Schrittrand stehen bleibt, ist die tatsächlich ausgewählte Größe - hier L.

## Alle Schnittteile im Überblick

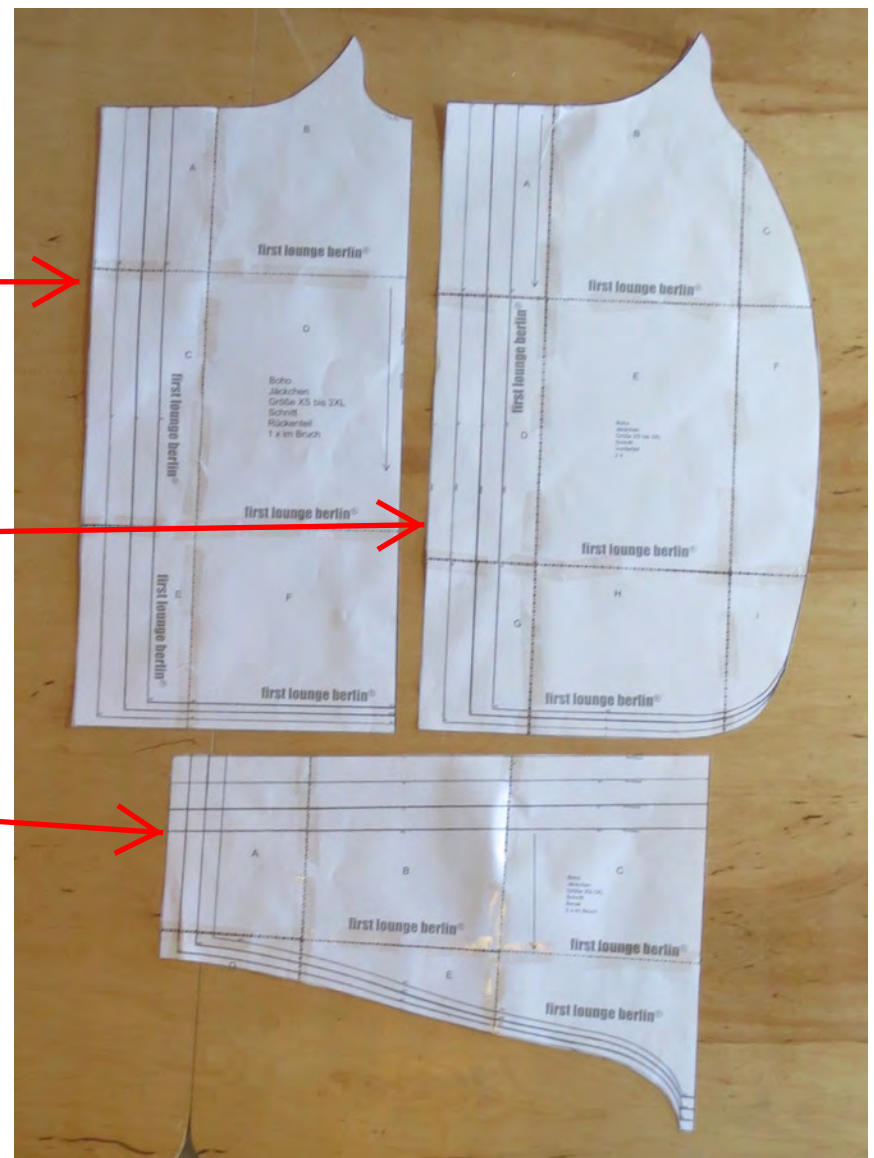
Rückenteil



Vorderteil



Ärmel



## Zuschneideplan



Hier ein Schittauflege-Beispiel für eine Jackenseite! Der Stoff liegt doppelagig. Die Bruchkante ist rechtsseitig. Die obere Stoffkante falte bündig nach unten, so kannst Du bequem 2 x den Ärmel im Bruch zuschneiden. Das Rückenteil liegt an der Bruchkante und wird so 1 x zugeschnitten. Das Vorderteil wird 2 x zugeschnitten.

## Benötigte Stoffteile im Überblick

### Für die Außenjacke:

- 1 x Rückenteil im Bruch
- 2 x Vorderteil
- 2 x Ärmel im Bruch

### Für die Innenjacke:

- 1 x Rückenteil im Bruch Innenjacke
- 2 x Vorderteil Innenjacke
- 2 x Ärmel im Bruch Innenjacke





Lege Rückenteil und die Vorderteile rechts auf rechts aufeinander.

Stecke die Schultern zusammen und nähe sie bei ca. 1 cm die gesamte Schulterlänge zusammen.



Bügel die Schulternähte auseinander.



Fixiere die Ärmelmitten am Schulterbereich mit Stecknadeln.

Fixiere die Ärmel mittig an der Schulternaht und fixiere es mit Nadeln. Die linken Seiten zeigen nach oben.

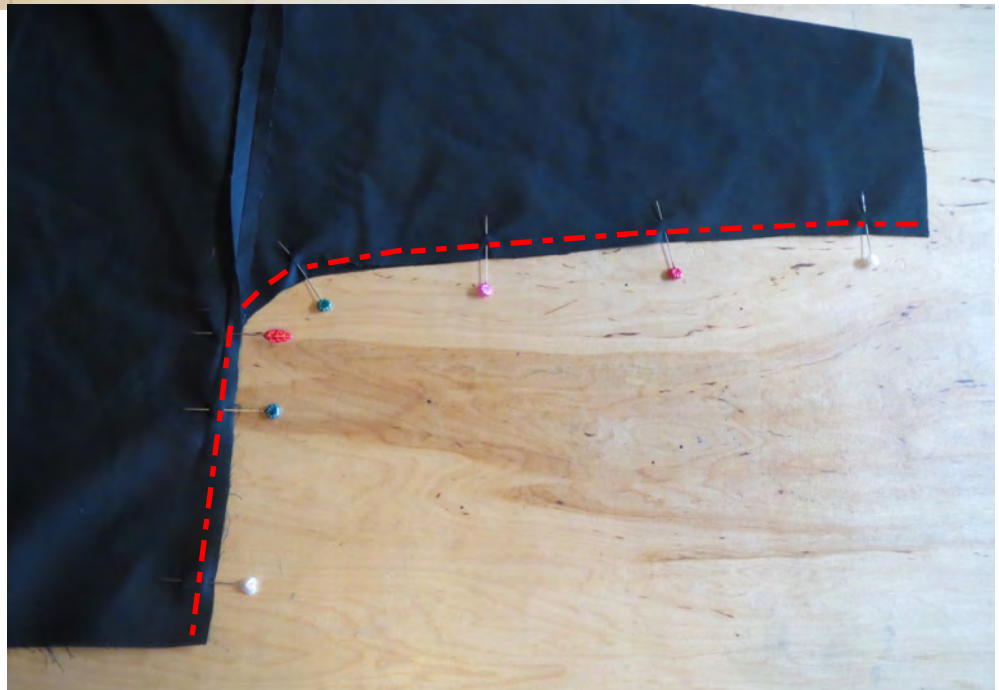


Nähe die Ärmel an.



Lege die Jacke zurecht, sodass die Ärmel Kante an Kante liegen.

Fixiere die Ärmelöffnung und die Seiten mit Nadeln und nähe die Seiten zusammen.



Sollten die Stofflagen zu dick werden, kannst Du die Nahtkanten, vor dem Nähen, vorsichtig bis auf 2 mm zurückschneiden.



Die eine Seite der Jacke ist nun fertig!

Lege sie mit der **linken** Seite nach außen zurecht.

Nähe nun auch die andere Jackenseite wie beschrieben und lege sie mit der **rechten** Seite nach außen zurecht.

Öffne beide Jacken.

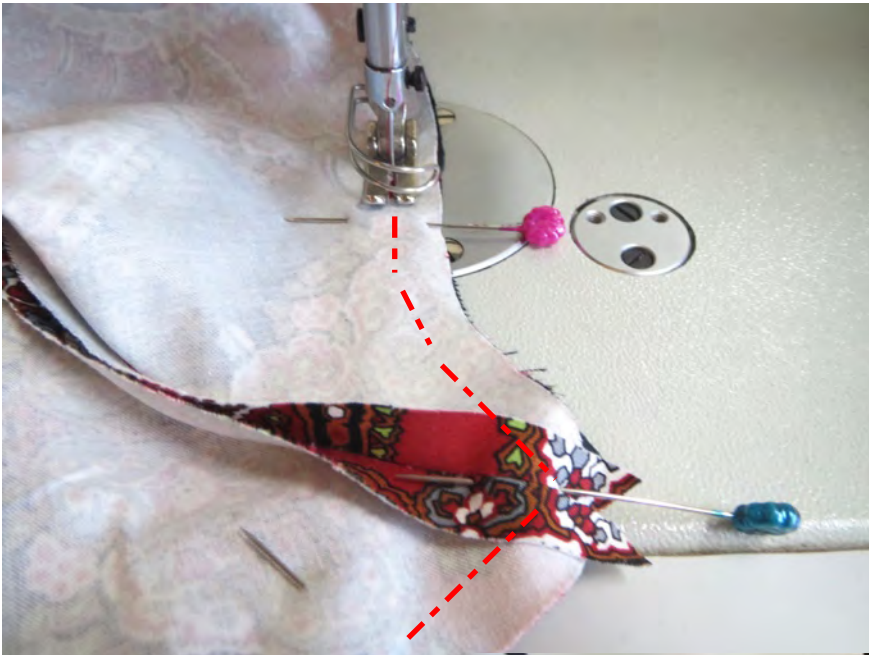




Stecke die Jacken **rechts auf rechts**. Die Ärmel werden zusammengelegt, sodass sie nicht stören. Am hinteren Saum wird eine Wendeöffnung von ca. 17 bis 20 cm offen gelassen.

Stecke die Halspartie genau Naht auf Naht zusammen.



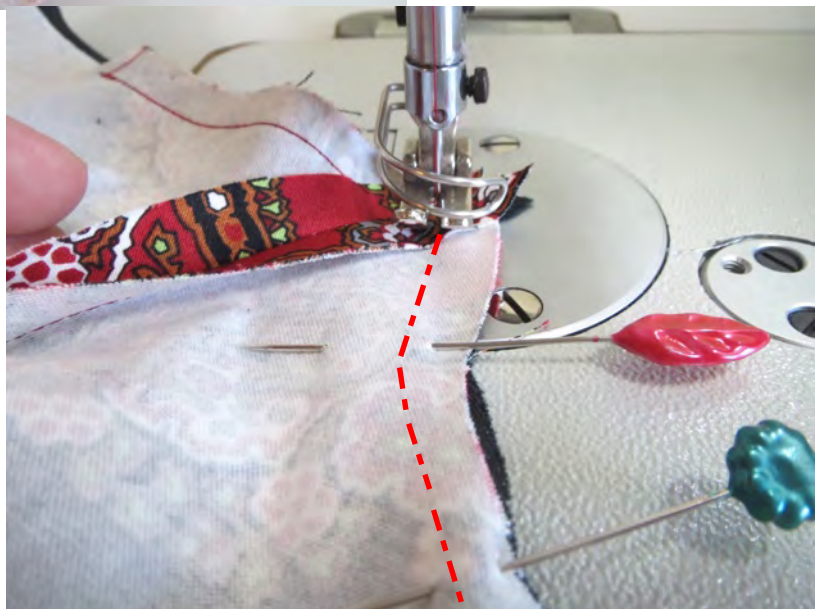


Nähe von der  
Schulter aus in  
Richtung Hals.

Achte dabei darauf,  
dass der dehnbarere  
Stoff unten liegt. So  
kann sich die Naht  
nicht so schnell  
verschieben.

An der Halsspitze lasse die  
Nadel stecken und drehe  
das Nähgut in die richtige  
Position und nähe dann  
weiter. Nähe die zweite  
Spitze genauso und dann  
weiter bis zur  
Wendeöffnung.

Lass ca. 17-20 cm zum  
Wenden offen und nähe  
dann weiter bis zum Start.



Wendeöffnung



Schneide die Halsspitzen vorsichtig bis auf 2 mm zurück und schneide mehrere spitze Kerben in die Halsrundung ein.

Das Zurückschneiden bis auf ca. 2 mm ist hier wichtig, damit die Rundung und die Kragenspitze später schön zur Geltung kommt.





Wende nun die  
Jacke auf rechts.

Drücke vorsichtig die  
Kragenspitzen  
heraus.

Stecke die Ärmel  
ineinander, sodass  
sie nicht verdreht  
liegen.





Falte die Ärmelsäume um ca. 3 cm nach innen.

Stecke dann die Kanten genau Naht auf Naht zusammen.

**!!Achte darauf, dass die Ärmel nicht verdreht aneinander liegen!!**



Nun gehe mit der Hand durch die Wendeöffnung durch den Ärmel hindurch. Sozusagen durch die Zwischenwand durch :)

übernommen.



Lass Deine Finger  
hinausschauen und greife  
die Nadel.

Ziehe nun vorsichtig den  
Ärmel nach innen und  
durch die Wendeöffnung  
hinaus.



Entferne die  
Fixiernadel und  
stecke  
rundherum  
die Ärmelkanten  
zusammen.  
Dabei sollten die  
Nahtkanten  
genau  
übereinander  
liegen.



Schiebe die Stoffkanten  
auf eine Seite...



...und nähe von der Nahtkante  
aus rundherum die Ärmelenden  
zusammen.



Schiebe den Ärmel wieder zurück, sodass Kante an Kante liegt. Verfahre mit dem anderen Ärmel genauso.



Schließe die Wendeöffnung mit Nadeln. Die Kanten sollten dabei schön aneinander liegen. Bügele die Kante an. So wird die Nahtkante markiert. Entferne dann beim Nähen eine Nadel nach der anderen.

ommen.



Fädle ca. 40 bis 50 cm Garn in passender Farbe in eine Handnähnel. Verknote das Ende doppelt.

Stecke die Nadel von innen nach außen, an der Nahtkante durch.



Mit einem Zauberstich wird die Öffnung nun geschlossen.

Steche abwechselnd auf einer Seite rein und wieder raus, dann auf der anderen Seite rein und wieder raus.



Nähe so weiter bis die Öffnung ganz geschlossen ist.

Ziehe den Faden an bis die Öffnung fest zu ist.

Setze am Ende eine bis zwei Schlaufen, stecke die Nadel durch und ziehe das Garn fest und schneide es ab.



Büggle die Jacke und alle Kanten sauber aus.

Du kannst den Reverskragen auch anbügeln, wenn Du die Jacke eh nicht wenden möchtest.

♥ Fertig! ♥





**TIPP!**  
**SCHNITT-  
VERLÄNGERUNG!**

Schneide quer Vorder- und Rückenschnittteil in gleicher Höhe durch und setze in beliebiger Länge Papier ein. Hier habe ich die Schnittteile um 8 cm verlängert. Möchtest Du den Ärmel verlängern verfähre genauso. Nach einer Anprobe kannst Du den Ärmel in der Weite anpassen.



**TIPP!**  
**SCHNITT-  
KÜRZUNG!**

Möchtest Du die Boho Jacke kürzen dann falte Vorder- und Rückenschnittteil quer, mittig an gleicher Position ein. Fixiere die Faltkanten mit Klebestreifen. Hier habe ich die Schnittteile um ca. 8 cm eingefaltet. Den Ärmelschnitt kannst Du einfach zur passenden Länge abschneiden. Nach einer Anprobe kannst Du den Ärmel in der Weite anpassen.









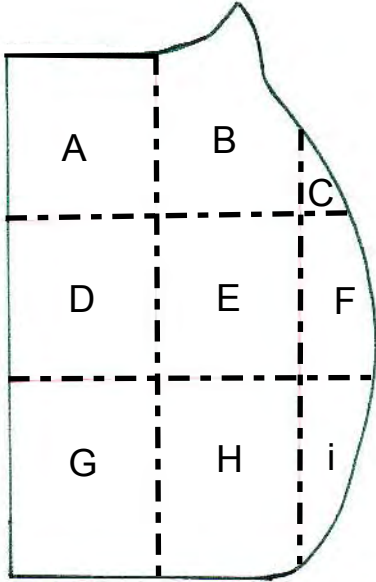
Boho Wendejacke



BOHO Wendejäckchen







# Boho Jäckchen

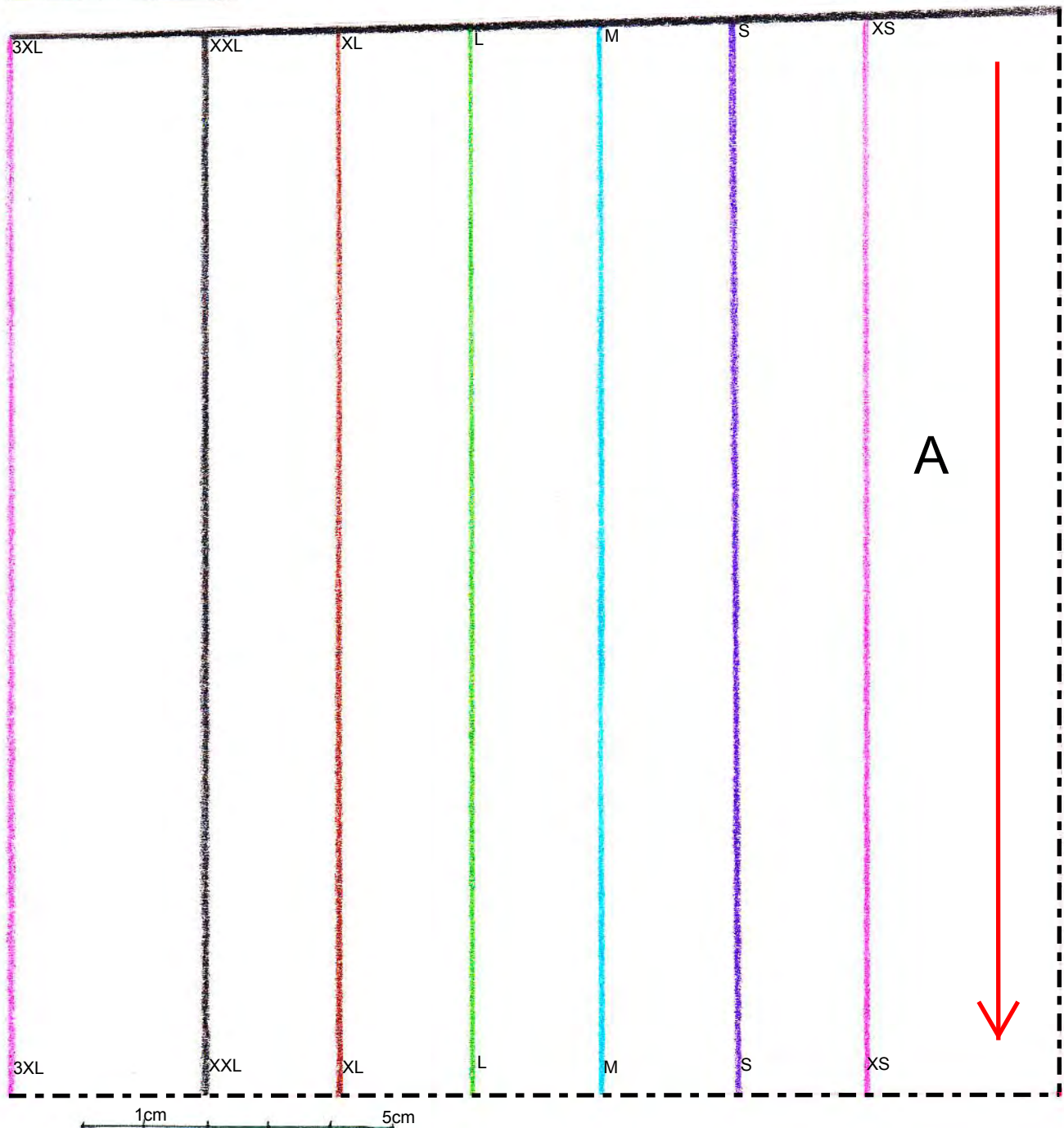
## Größe XS bis 3XL

### Schnittteile Vorderteil 1/7

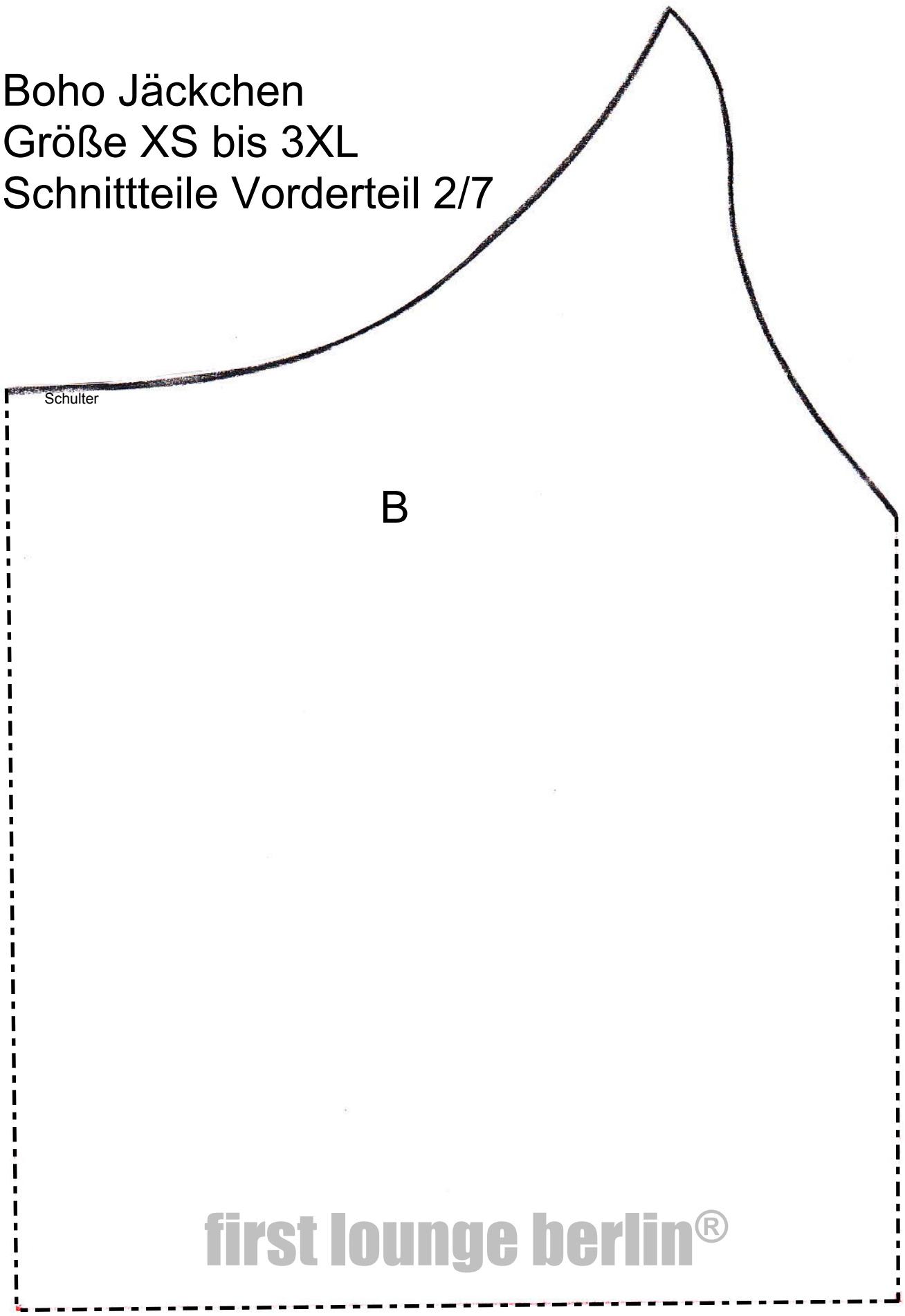
----- = Klebekanten/Verbindungslinien

→ = Fadenlauf

first lounge berlin®



Boho Jäckchen  
Größe XS bis 3XL  
Schnittteile Vorderteil 2/7

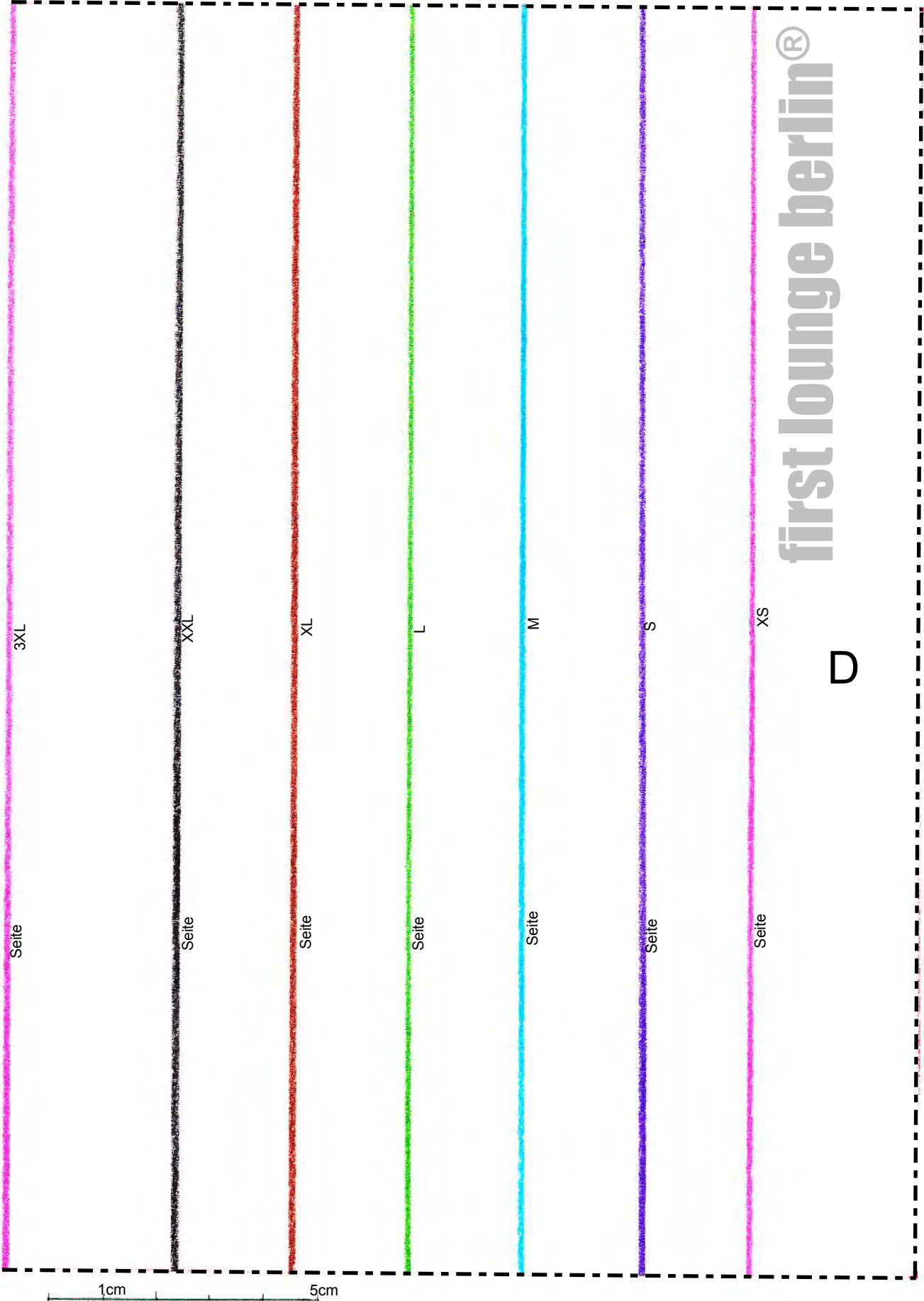


**first lounge berlin®**

1cm 5cm

# Boho Jäckchen Größe XS bis 3XL

## Schnittteile Vorderteil 3/7



# Boho Jäckchen Größe XS bis 3XL

## Schnittteile Vorderteil 4/7

E

Boho  
Jäckchen  
Größe XS bis 3XL  
Schnitt  
Vorderteil  
2 x Außenstoff  
2 x Innenstoff

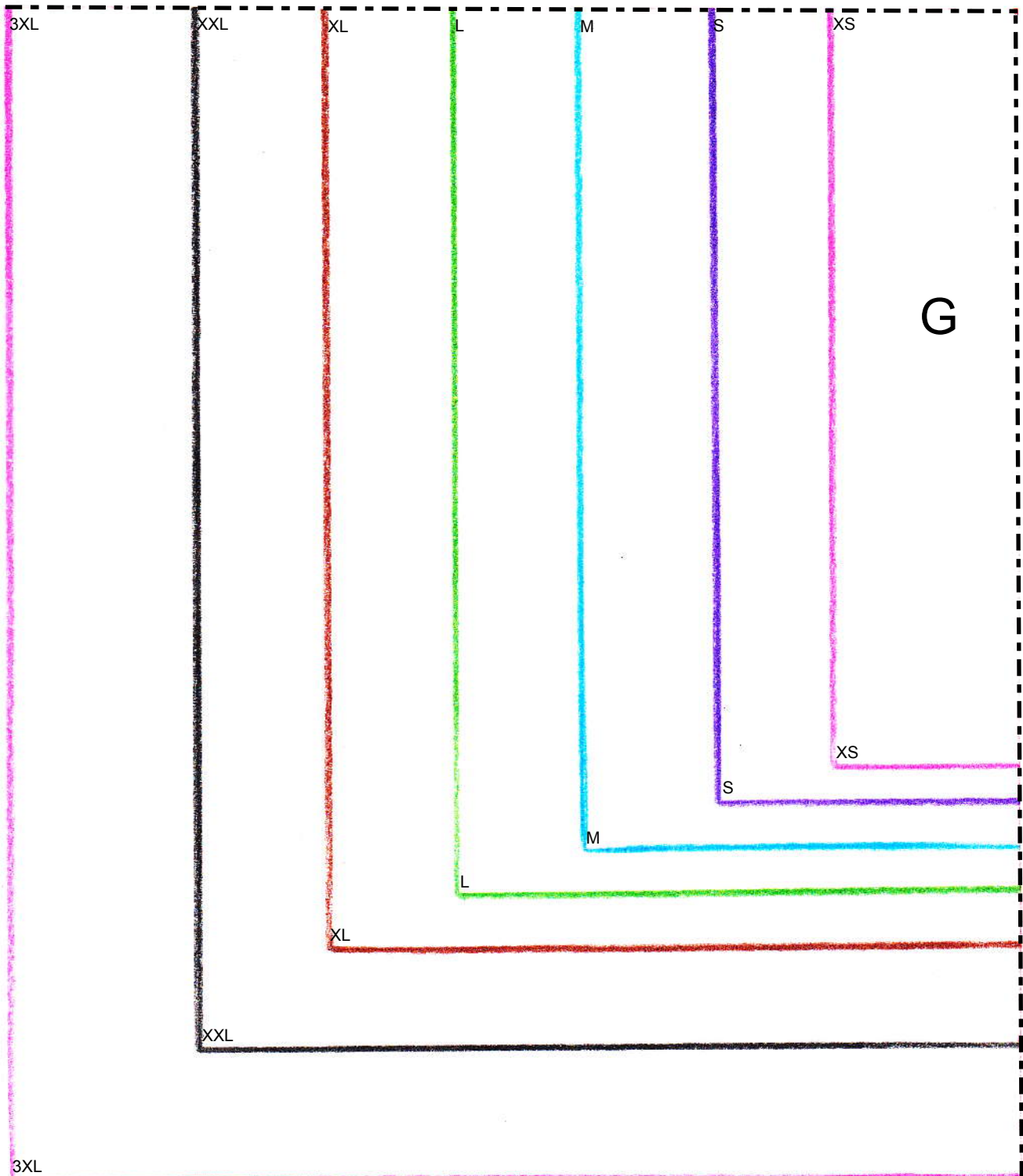
**first lounge berlin**®

1cm

5cm

# Boho Jäckchen Größe XS bis 3XL Schnitteile Vorderteil 5/7

first lounge berlin®



1cm 5cm

# Boho Jäckchen Größe XS bis 3XL

## Schnittteile Vorderteil 6/7

H

first lounge berlin®

XS

S

M

L

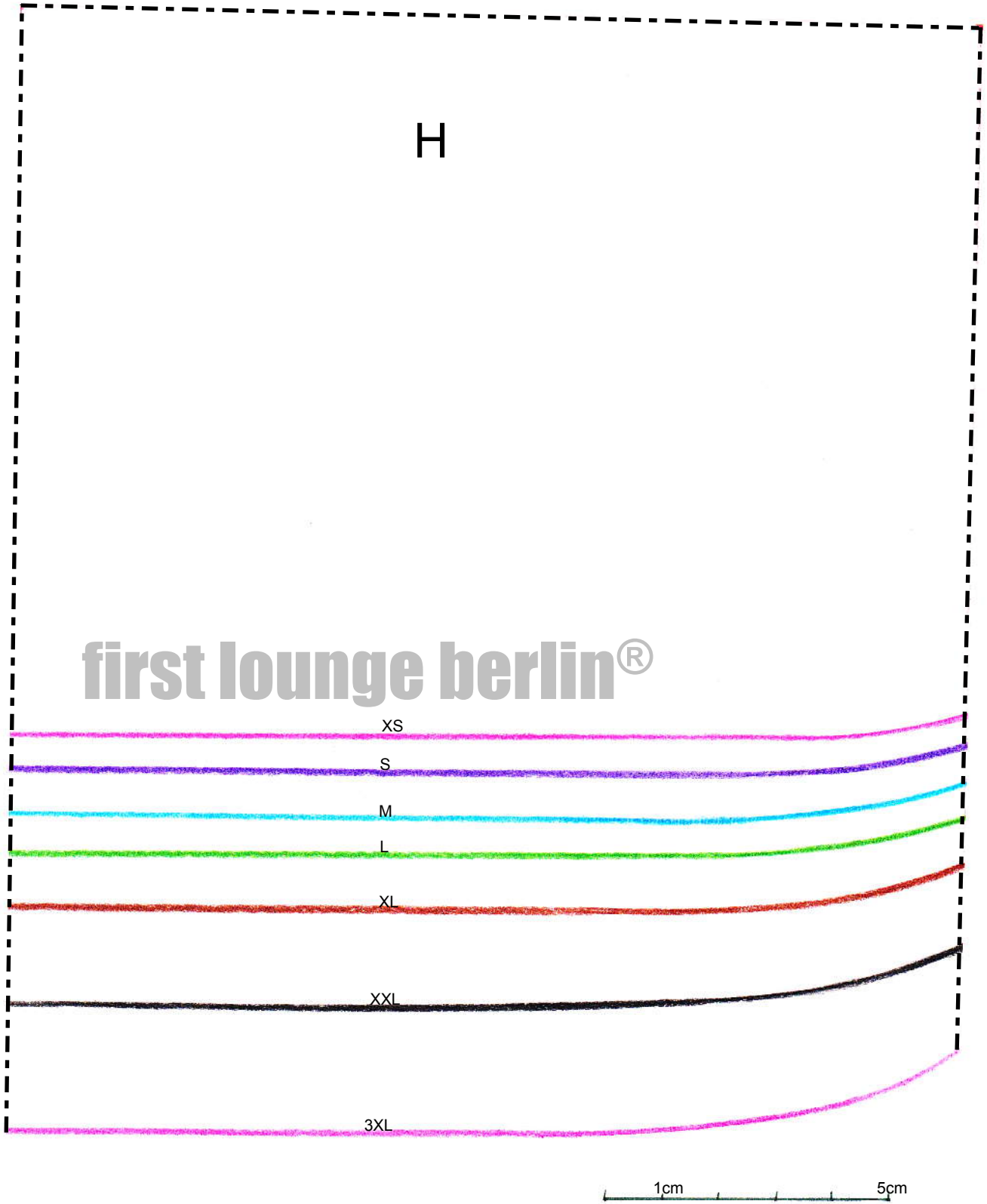
XL

XXL

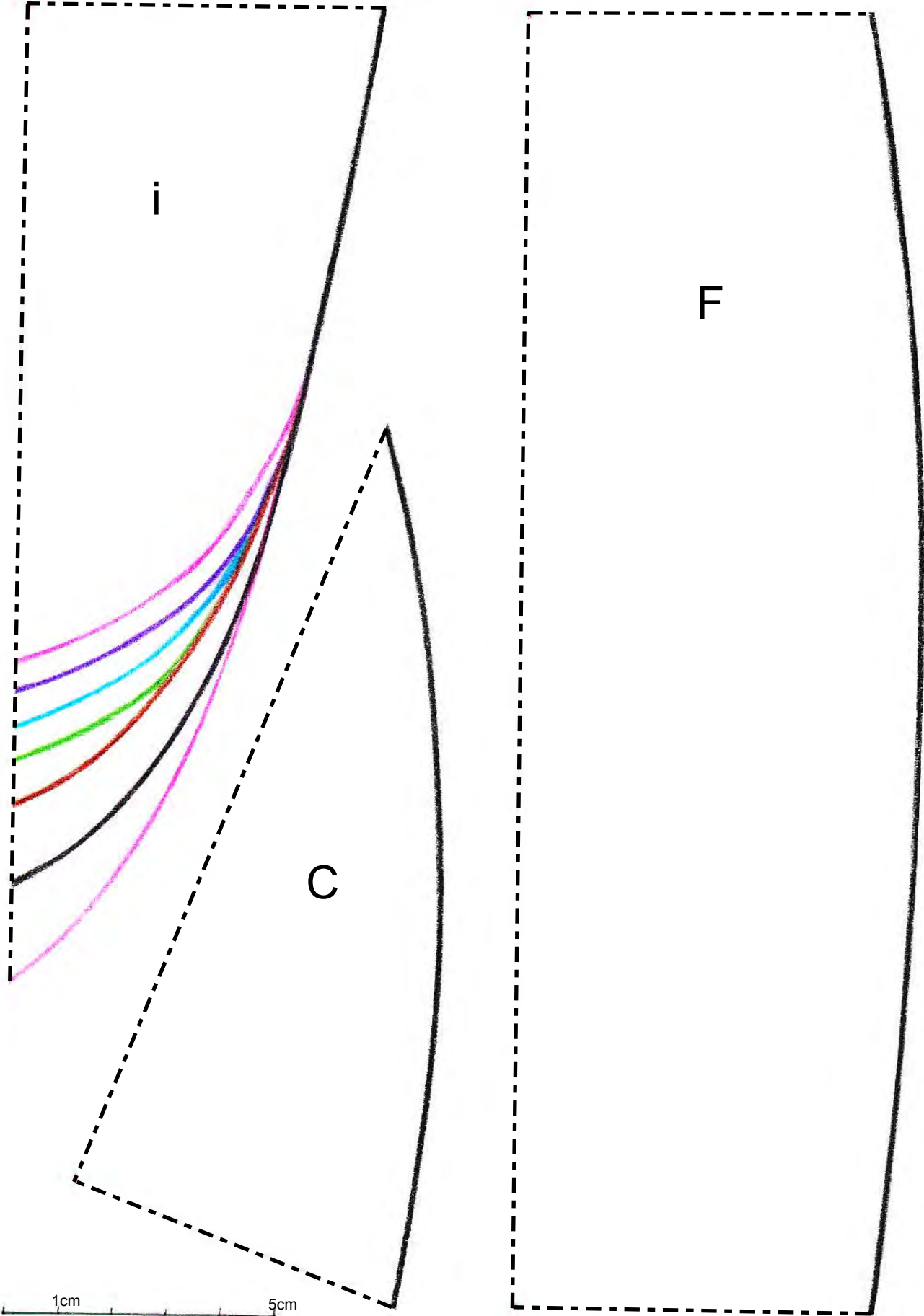
3XL

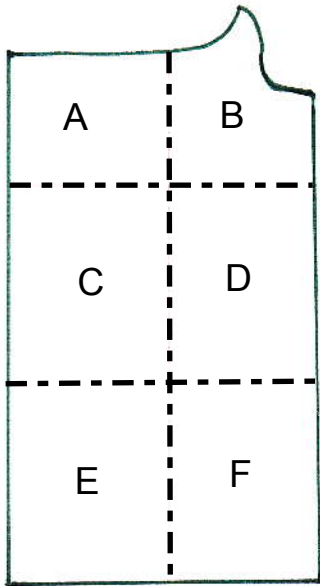
1cm

5cm



Boho Jäckchen Größe XS bis 3XL  
Schnittteile Vorderteil 7/7






# Boho Jäckchen

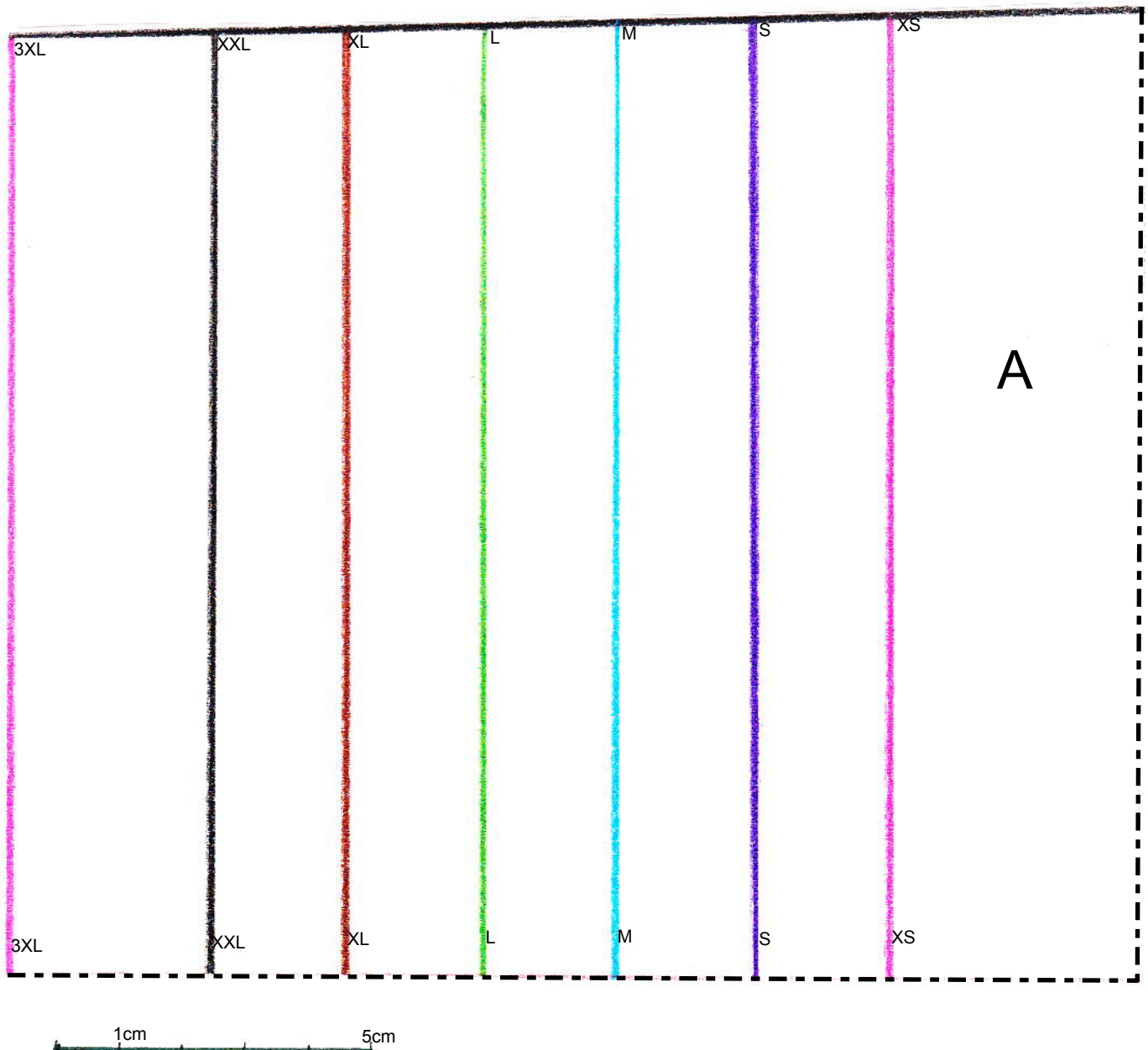
## Größe XS bis 3XL

### Schnittteile Rückenteil 1/6

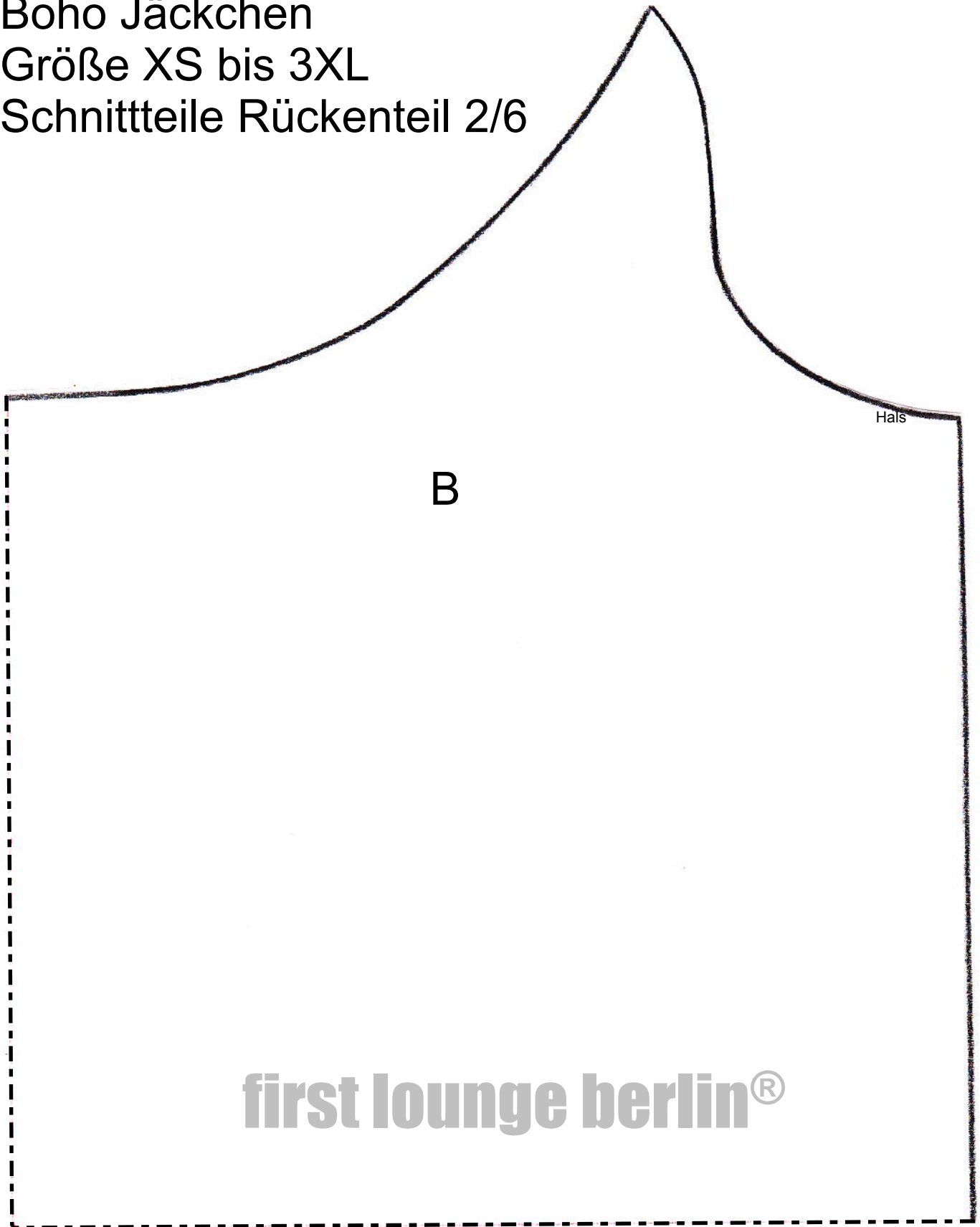
 = Fadenlauf

 = Klebekanten/Verbindungslinien

first lounge berlin®



Boho Jäckchen  
Größe XS bis 3XL  
Schnittteile Rückenteil 2/6

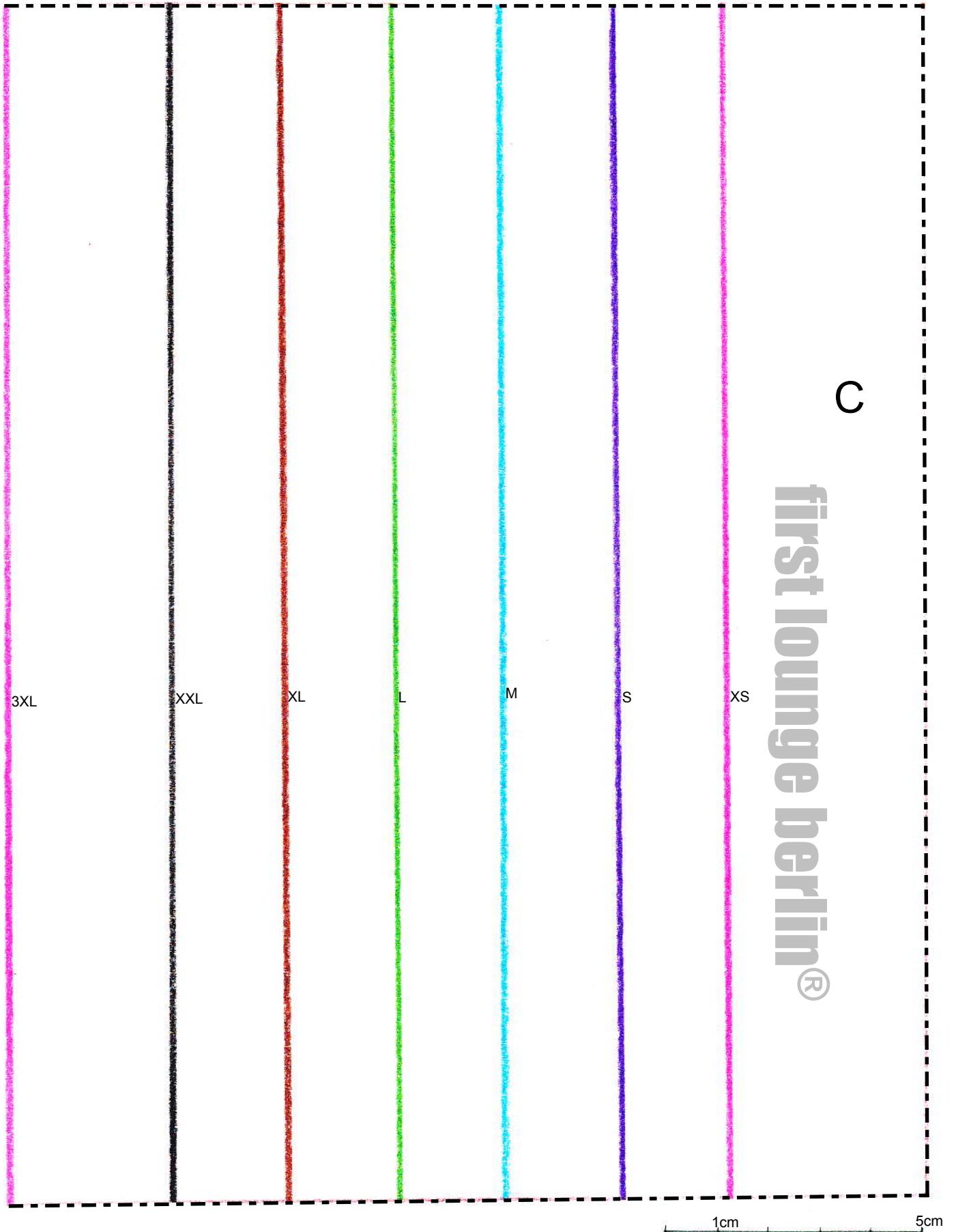


**first lounge berlin®**

1cm 5cm

# Boho Jäckchen Größe XS bis 3XL

## Schnittteile Rückenteil 3/6



# Boho Jäckchen Größe XS bis 3XL Schnittteile Rückenteil 4/6

D

Boho  
Jäckchen  
Größe XS bis 3XL  
Schnitt  
Rückenteil  
1 x im Bruch Außenstoff  
1 x im Bruch Innenstoff

hintere Mitte

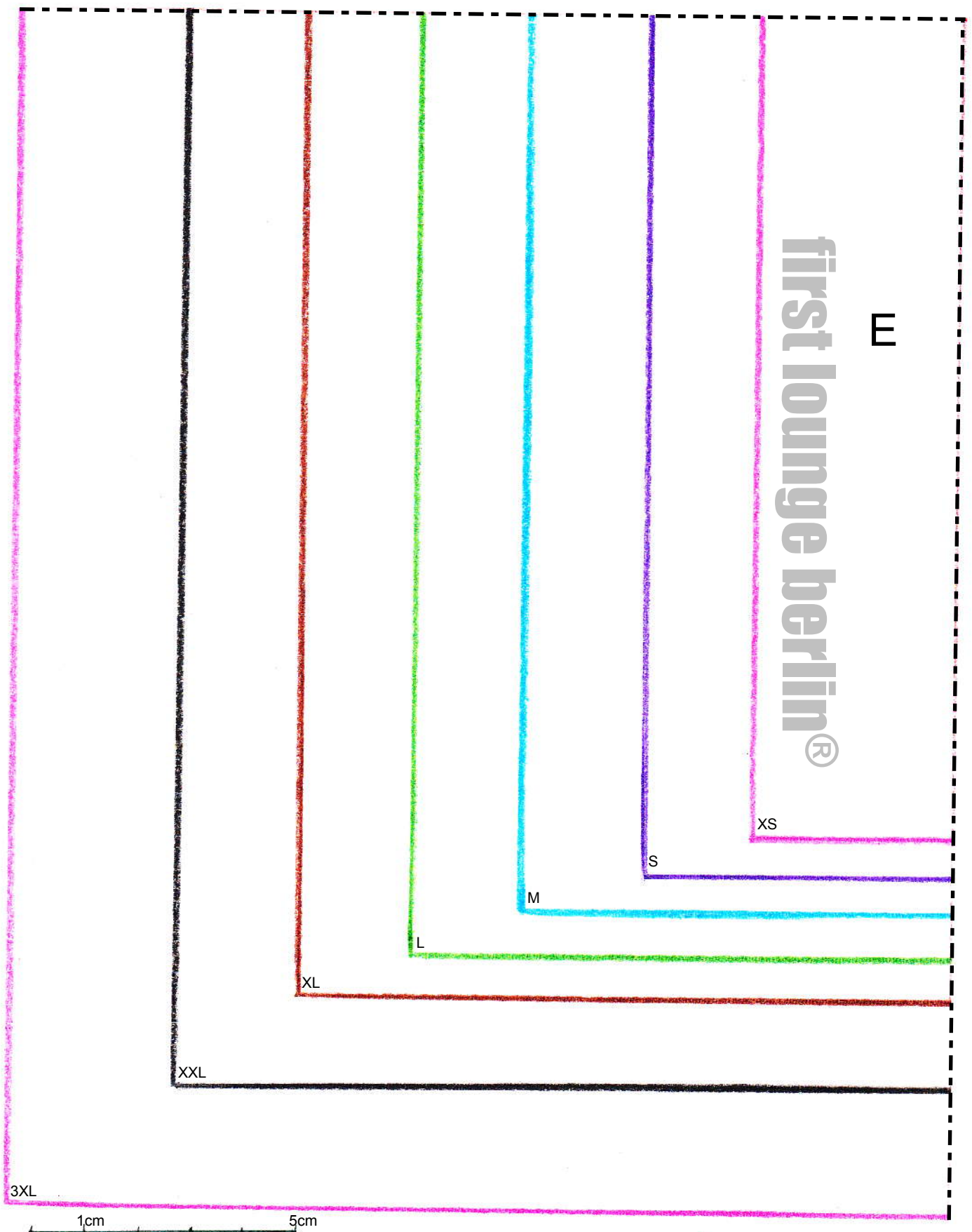
Bruchkante



first lounge berlin®

1cm 5cm

Boho Jäckchen  
Größe XS bis 3XL  
Schnitteile Rückenteil 5/6

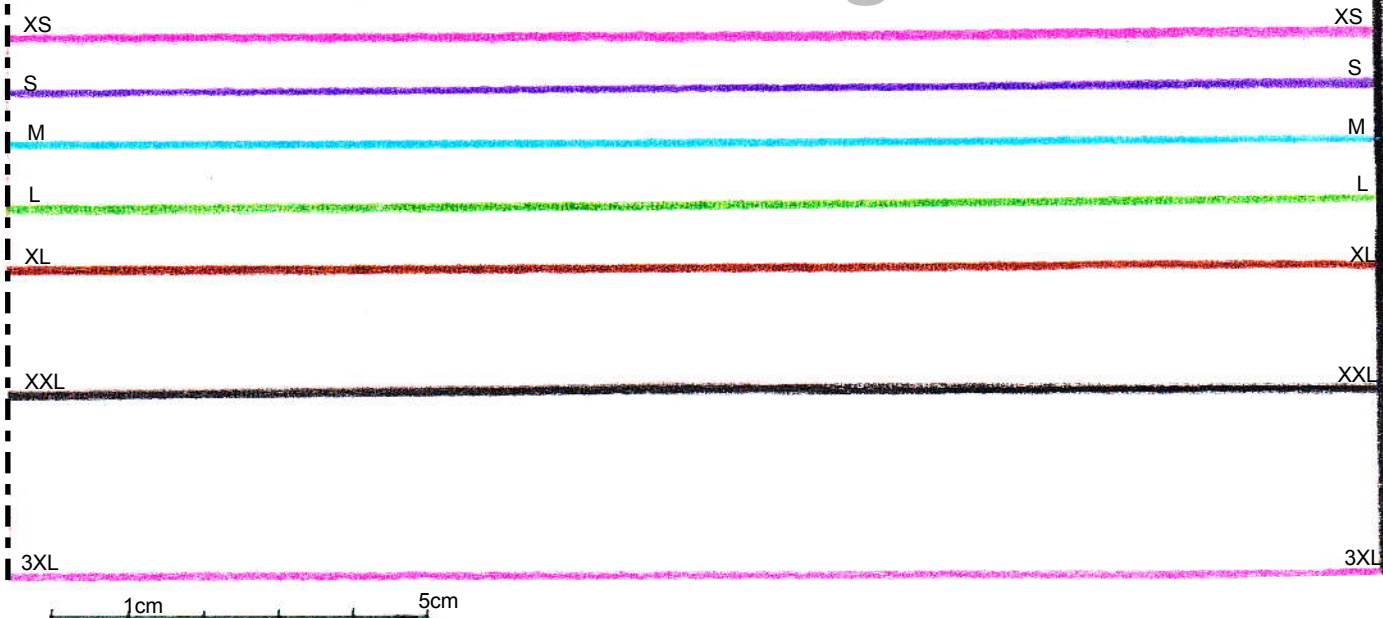


# Boho Jäckchen Größe XS bis 3XL

## Schnittteile Rückenteil 6/6

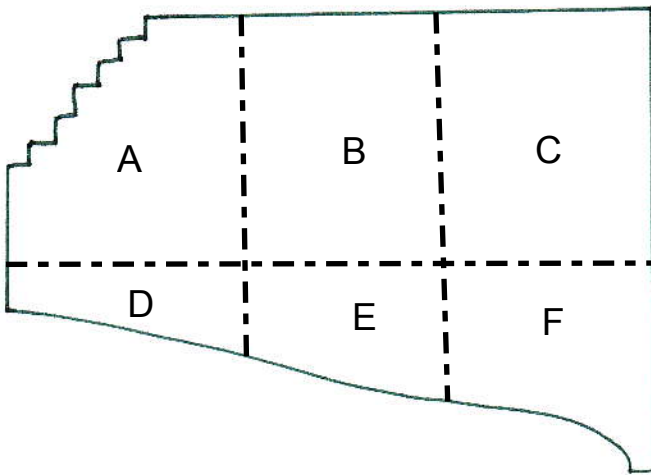
F

first lounge berlin®



# Boho Jäckchen

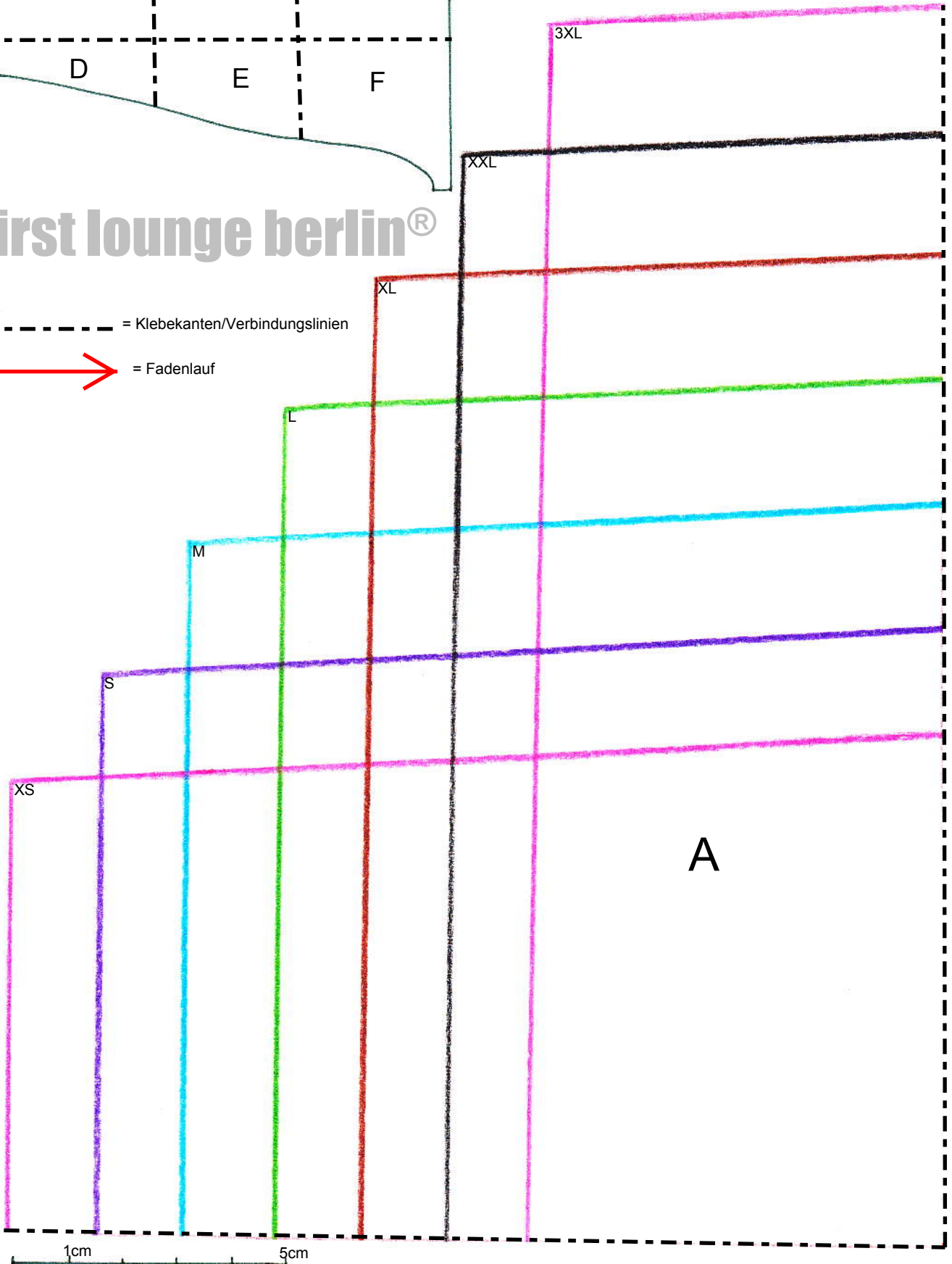
Größe XS-3XL  
Schnittteile Ärmel 1/5



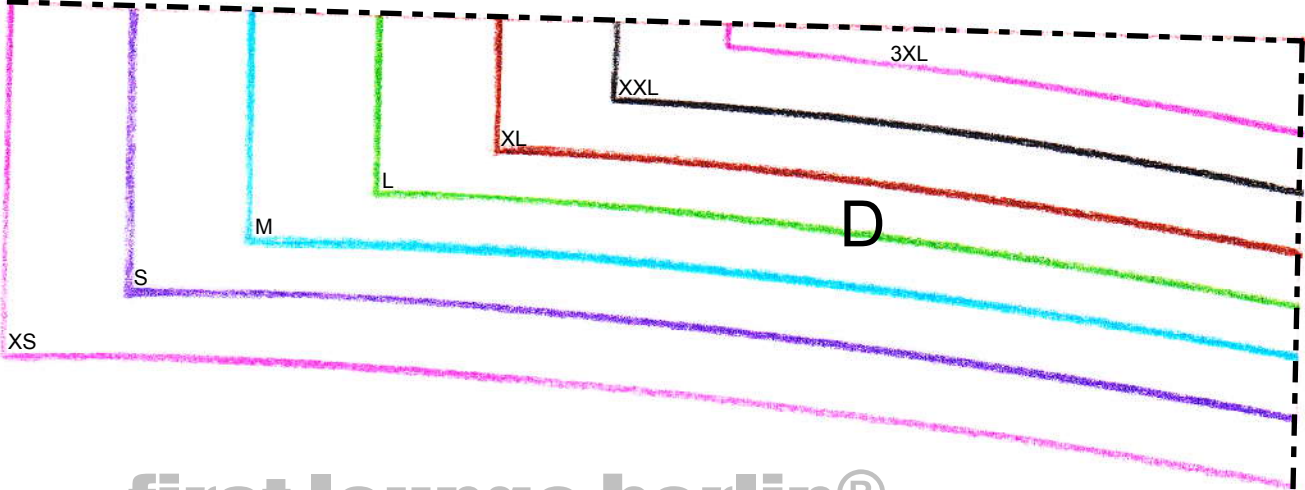
first lounge berlin®

----- = Klebekanten/Verbindungslinien

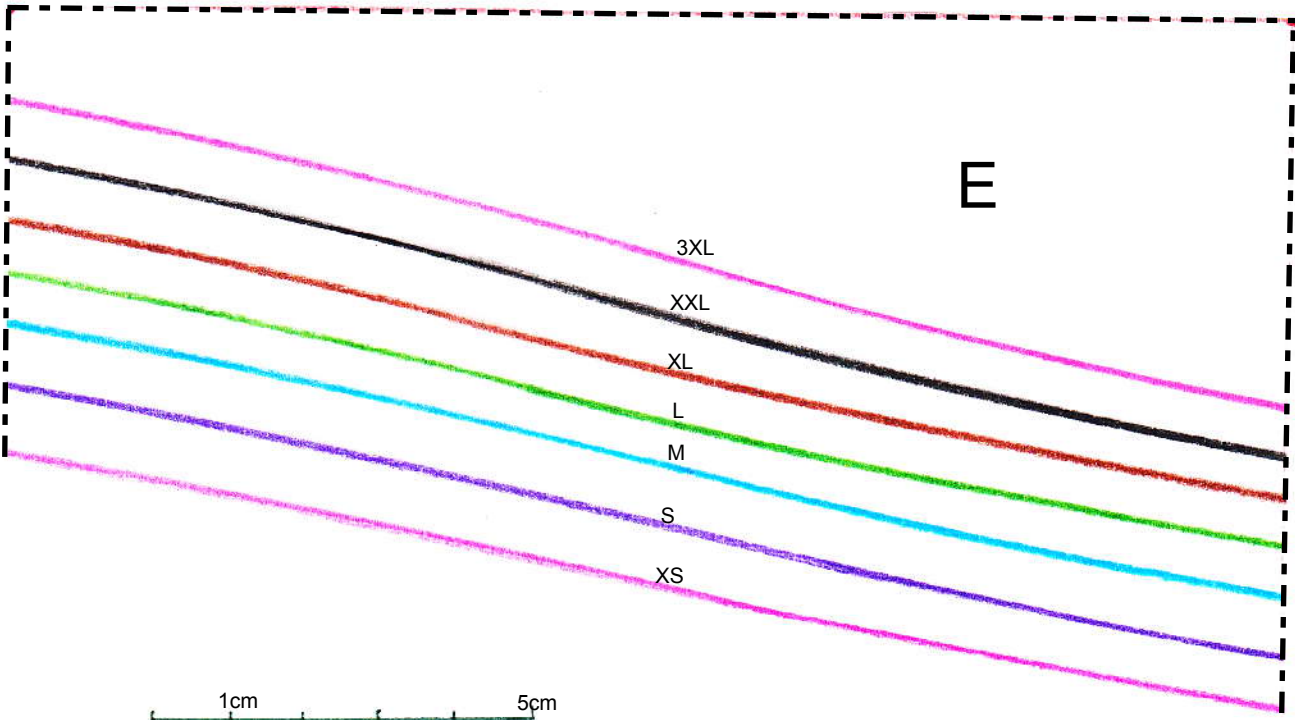
→ = Fadenlauf



Boho Jäckchen  
Größe XS-3XL  
Schnitteile Ärmel 2/5

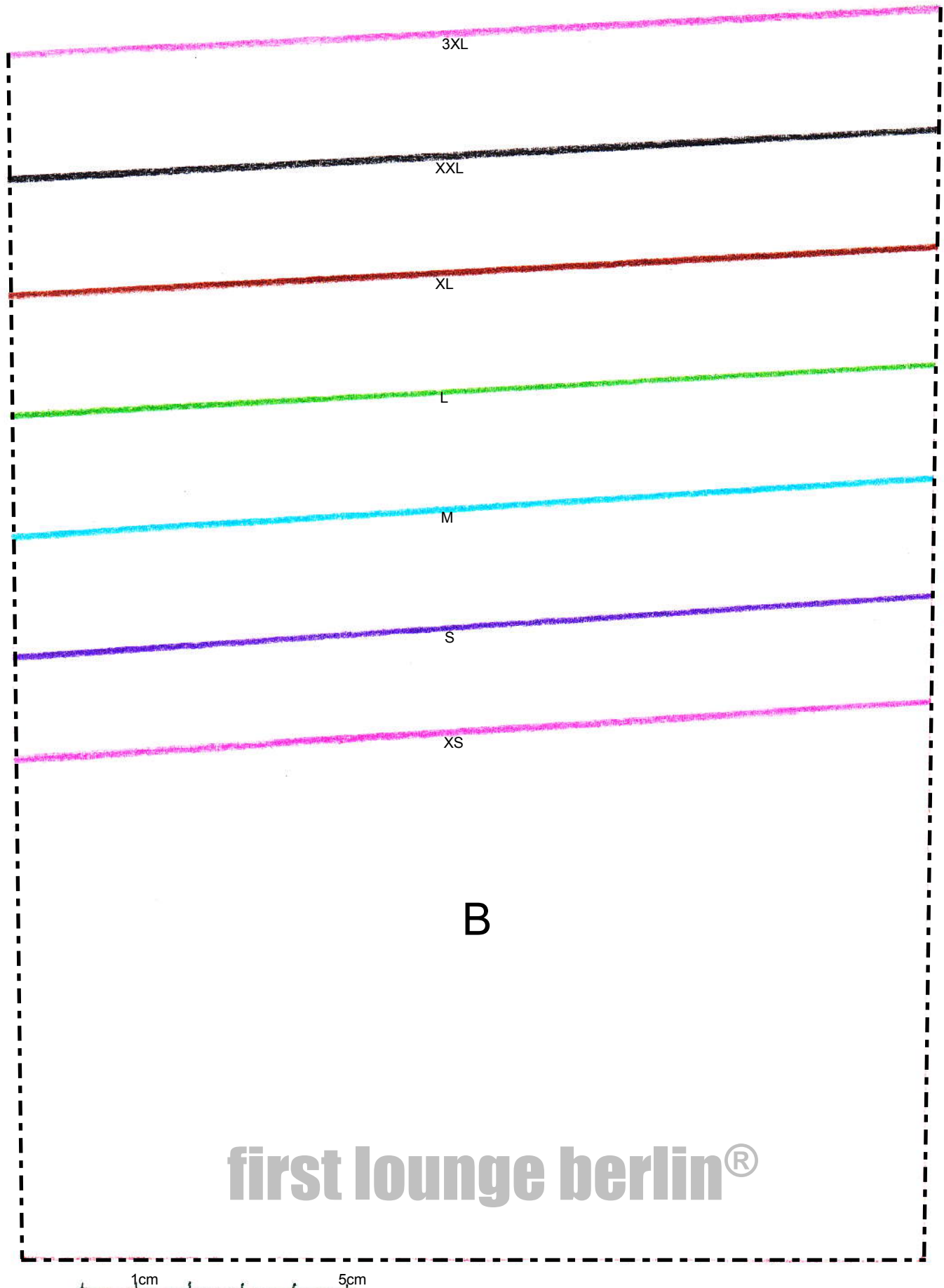


first lounge berlin®

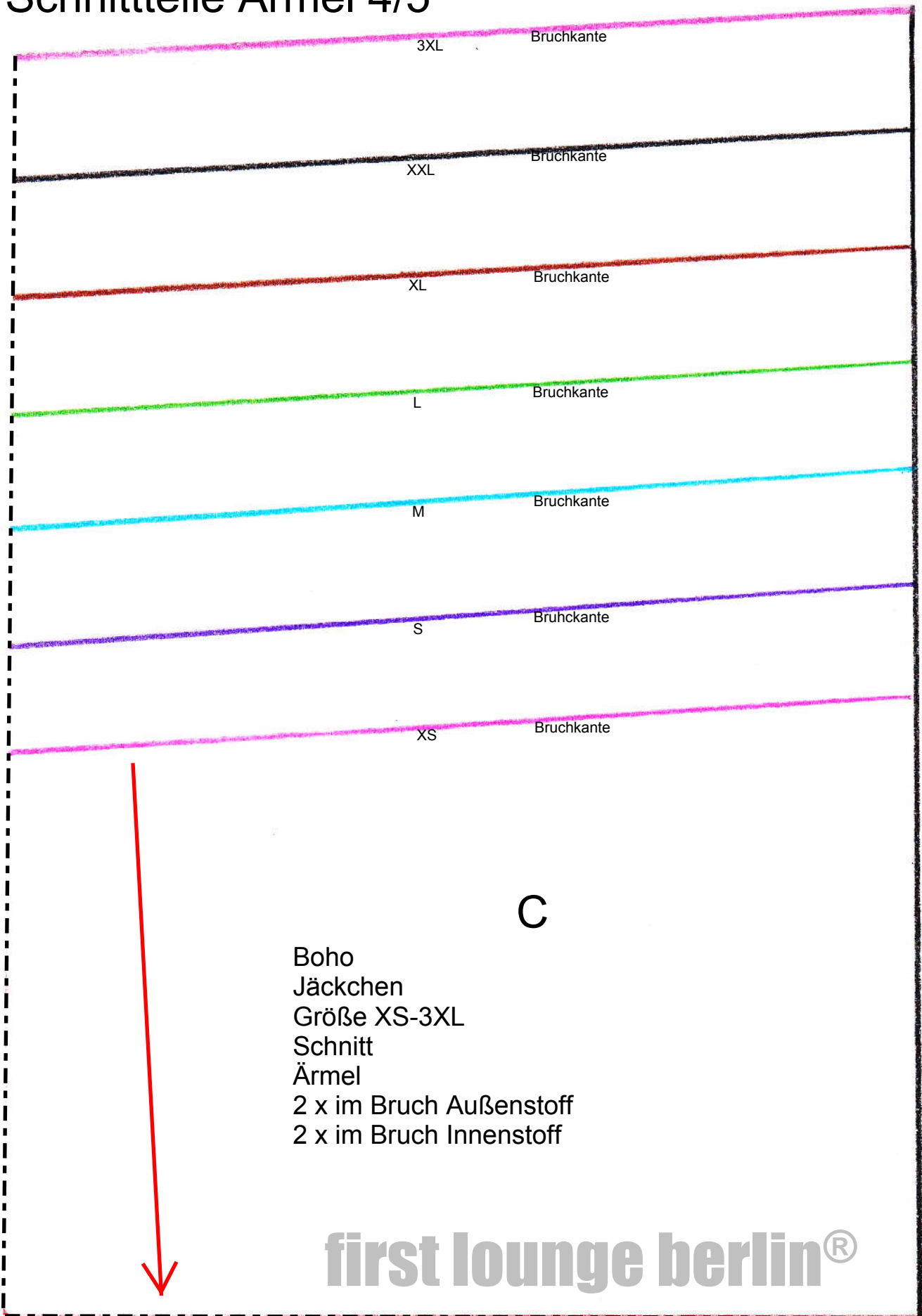


# Boho Jäckchen Größe XS-3XL

## Schnittteile Ärmel 3/5

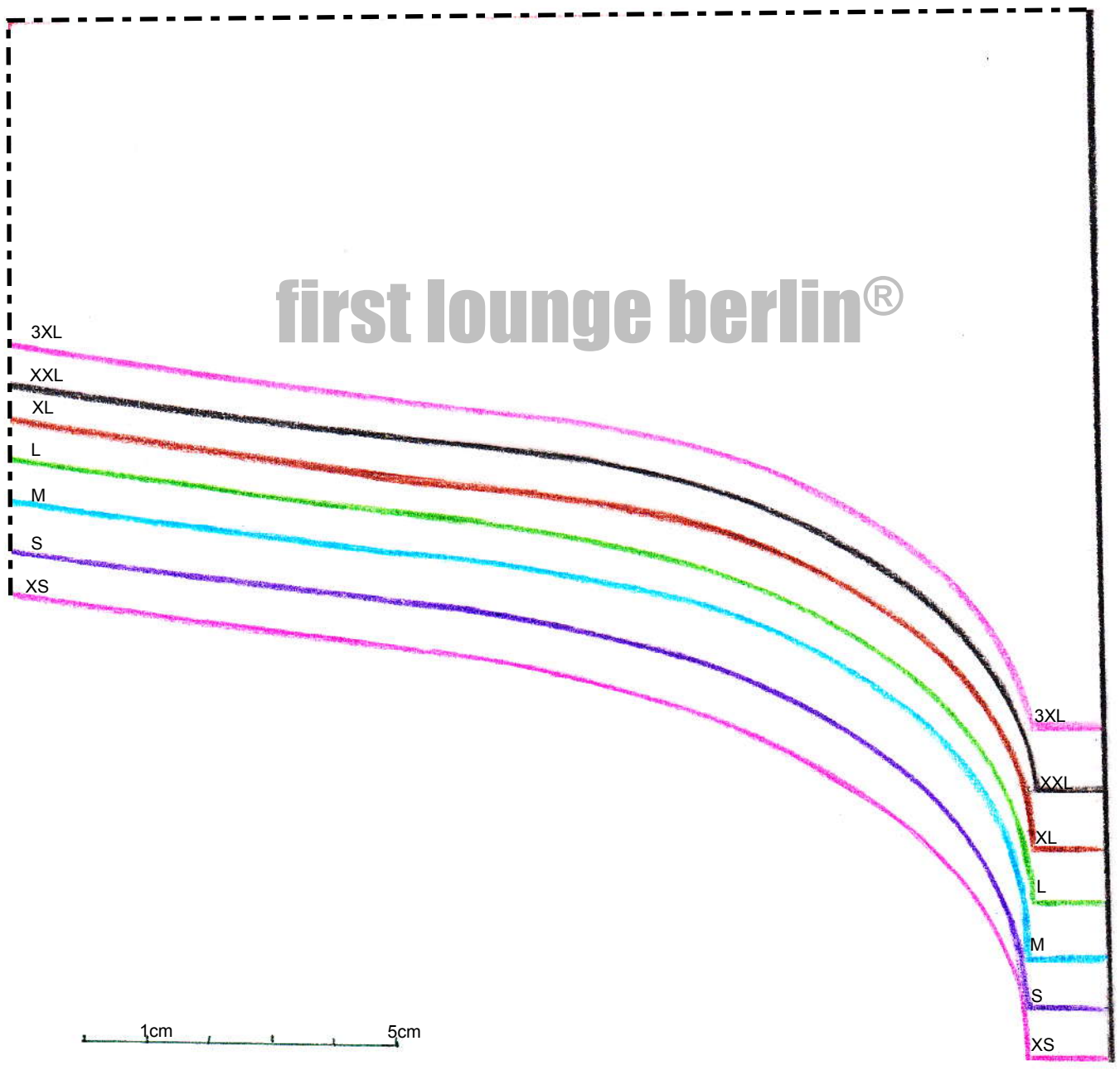


# Boho Jäckchen Größe XS-3XL Schnittteile Ärmel 4/5



Boho Jäckchen  
Größe XS-3XL  
Schnittteile Ärmel 5/5

first lounge berlin®



# Ausdruckempfehlung eBooks First Lounge Berlin

**Ausdruck über Acrobat Reader.**

**Kostenloser Download:** <http://get.adobe.com/de/reader/otherversions/>

**Achtung! Bitte mindestens Acrobat Reader Version 7 oder neuer benutzen. Sonst werden Informationen auf den Schnittteilen nicht angezeigt und gedruckt.**

Beim Ausdruck ist es wichtig die Seiten 100% auszudrucken. Das heißt bei Größe keine Anpassung bzw. tatsächliche Größe anklicken.

Auf jedem Schnittblatt ist eine cm Skala zur Kontrolle aufgezeichnet.

Das hier beschriebene Verfahren funktioniert mit allen Acrobat Versionen und auch mit dem Programm Vorschau auf Apple Computern.

Bitte folgendes anklicken  
(Schnappschuss von Version 10):  
Aktuelle Seite.  
Tatsächliche Größe

