

## Sommerkleid "Lili" – Gratis-Schnittmuster und Nähanleitung

14.08.2021 von Maria Luongo (<https://blog.bernina.com/de/author/mluongo/>)

Das Kleid Lili ist ein absoluter Hingucker und setzt mit seinem tiefen V-Ausschnitt starke Akzente. Leger, aber mit dem gewissen Etwas für ein sommerliches Abendevent oder den Urlaub an der Sonne. Im Rahmen der Zusammenarbeit dem EMF-Verlag (<https://www.emf-verlag.de/>) dürfen wir Euch in diesem Blog-Beitrag die Nähanleitung für das Kleid Lili samt Schnittmuster zum Download kostenlos zur Verfügung stellen!

Seid Ihr auf der Suche nach einem Schnittmuster für ein Sommerkleid, das mit besonderen Details aufwartet und mit einem raffinierten Look überzeugt? Dann ist Lili das Richtige für Euch!



(<https://blog.bernina.com/de/wp-content/uploads/sites/2/2021/08/Kleid-Lili-Aufmacher-scaled.jpg>)

Das Sommerkleid Lili stammt aus dem Buch "Traumhafte Kleider – Nähen für jeden Anlass" von Janika Böhm, welches dieses Jahr im EMF-Verlag erschienen ist. Es ist das Cover-Motiv dieses Buches:



(<https://blog.bernina.com/de/wp-content/uploads/sites/2/2021/08/Traumhafte-Kleider-20x235-128-scaled.jpg>)

"Traumhafte Kleider" ist ein Nähbuch, das vor allem fortgeschrittene Näherinnen freuen wird. Es enthält 12 Modelle in Grösse 34-44, die sich perfekt an den eigenen Stil anpassen lassen und in jeden Kleiderschrank passen. Allen Mod liegt der gleiche Gedanke zugrunde: Dass ein selbstgenähtes Kleid etwas Besonderes, Individuelles ist und deshalb nicht in zwei Stunden fertig sein muss. Es gibt deshalb bei jedem Modell ein, zwei Details, die dem Kleid einen besondere Dreh verleihen, aber eben etwas Zeit und Liebe brauchen.

Neben den detaillierten und reich bebilderten Schritt-für-Schritt-Nähanleitungen enthält das Buch einen ausführlichen Teil mit wertvollen Infos und Tipps zu Schneider-Techniken, z.B. zum Einkräuseln, zu Verstärkanten oder zum Nähe Gummizug-Tunnels.

"Traumhafte Kleider – Nähen für jeden Anlass" kann direkt auf der Verlagswebsite bestellt werden, wo das Buch für 20,00 € (D) bzw. 20,60 € (A) angeboten wird: <https://www.emf-verlag.de/produkt/traumhafte-kleider-naehen-fuer-je-anlass/> (<https://www.emf-verlag.de/produkt/traumhafte-kleider-naehen-fuer-jeden-anlass/>)

Die Autorin Janika Böhm ist Euch sicher bekannt. Wir hatten sie vor nicht allzu langer Zeit in einem Interview hier im Blog vorgestellt: [Interview mit Janika](https://blog.bernina.com/de/2021/03/aus-dem-naehkaestchen-geplaudert-mit-janika-von-naeh-mir/) (<https://blog.bernina.com/de/2021/03/aus-dem-naehkaestchen-geplaudert-mit-janika-von-naeh-mir/>).



(<https://blog.bermina.com/de/wp-content/uploads/sites/2/2021/08/jannika-boehm.jpg>)

Wunderschöne Kleider zu nähen, das war immer Janikas Passion. Früher als Mädchen, das sein ganzes Taschengeld in Stoffe und Kurzwaren investiert hat, später als diplomierte Stylistin und Schnittdirektrice im Auftrag exklusiver Modells, heute als Inhaberin des Ateliers "nä mit mir" in Gräfelfing bei München. Dort gibt Janika Nähkurse für Anfänger und Fortgeschrittene und bietet ein liebevoll ausgewähltes Sortiment an Stoffen und dekorativen Kurzwaren an.

Interessiert? Hier findet Ihr alle Infos zu Janikas Atelier: <https://www.naeh-mit-mir.de/> (<https://www.naeh-mit-mir.de/>)

## Sommerkleid Lili nähen – die Nähanleitung

### Material – das benötigt Ihr:

- leichten Kleiderstoff aus Baumwolle, Seide o. Ä. (z.B. Voile): 250 cm (bei einer Breite von 140 cm) für Grösse 38
- Futterstoff (z. B. dünner Baumwollstoff): 100 cm (bei einer Breite von 140 cm)
- 1 nahtfeinen Reissverschluss, 60 cm lang
- 5 cm dünne Bügeleinlage, z. B. Vlieseline H 180
- 60 cm weiches Gummiband, 1,5 cm breit

### Sommerkleid nähen – Gratis-Schnittmuster zum Download

Das Schnittmuster für das Sommerkleid Lili steht Euch im Format A4 unter dem folgenden Download-Link gratis zur Verfügung.

Schnittmuster-Download (PDF, Format A4) (<https://blog.bermina.com/de/wp-content/uploads/sites/2/2021/08/Schnittmuster-auf-A4-Kleid-Lili.pdf>)

Achtet beim Ausdrucken des Schnittmusters darauf, dass Ihr keine Grössenanpassungen vornehmt, sondern in Originalgrösse (Skalierung=100%) druckt. Ob Ihr richtig gedruckt habt, könnt Ihr überprüfen, indem Ihr auf Seite zwei den stand zwischen den Linien A/A und B/B misst. Dieser sollte 277 mm betragen.

### Grössentabelle: Grössen 34 bis 44

GRÖSSE IN CM	34	36	38	40	42	44
Brustumfang	80	84	88	92	96	100
Taillenumfang	65	68	72	76	80	86
Hüftumfang	90	94	97	100	103	106
Rückenlänge	41.4	41.4	41.6	41.8	42	42

Die Rückenlänge misst Ihr vom leicht vorstehenden Halswirbelknocken zwischen deinen Schultern bis runter zur Taille.

### Diese Teile werden nach Schnittmuster zugeschnitten:

#### Oberstoff

- 1 x Vorderteil oben, im Stoffbruch
- 2 x Rückteil oben, gegengleich
- 2 x Ärmel, gegengleich

#### Futter

- 1 x Vorderteil oben, im Stoffbruch
- 2 x Rückteil oben, gegengleich
- 1 x Vorderteil Rock Futter, im Stoffbruch
- 2 x Rückteil Rock Futter, gegengleich

Die Teile auf dem Schnittmuster enthalten noch keine Nahtzugaben. Als Standard-Nahtzugabe empfiehlt Janika 1 cm bzw. 4 cm als allgemeine Zugabe für Säume.

Besondere Nahtzugabe bei den Teilen für das Kleid Lili: Saum Futterrock 1,5 cm

### Ohne Schnittmuster zugeschnitten werden folgende Teile:

- 1 x obere Stufe Vorderteil
- 2 x obere Stufe Rückteil
- 1 x untere Stufe Vorderteil
- 2 x untere Stufe Rückteil

Die Höhe der Streifen für die **obere Stufe** beträgt 36 cm. Die Breite könnt Ihr den folgenden Tabellen entnehmen.

#### Vorderteil:

GRÖSSE	34	36	38	40	42	44
Breite in cm	70	73	76	79	82	85

#### Rückteil:

GRÖSSE	34	36	38	40	42	44
Breite in cm	36.5	38	39.5	41	42.5	44

Bei der **unteren Stufe** beträgt die Höhe 23. Die Breite entnehmt Ihr wieder den Tabellen, abhängig von der Grösse:

Vorderteil:

GRÖSSE	34	36	38	40	42	44
Breite in cm	110	115	120	125	130	135

Rückteil:

GRÖSSE	34	36	38	40	42	44
Breite in cm	56.5	59	61.5	64	66.5	69

Wichtig: Diese Masse enthalten schon alle Nahtzugaben sowie 4 cm Saumzugabe!

## Nähanleitung

Zuerst näht Ihr die Abnäher im Vorderteil und den Rückteilen. Dann bügelt Ihr den Abnäherinhalt der Brustabnäher nach oben, den der Schulterabnäher zur hinteren Mitte:



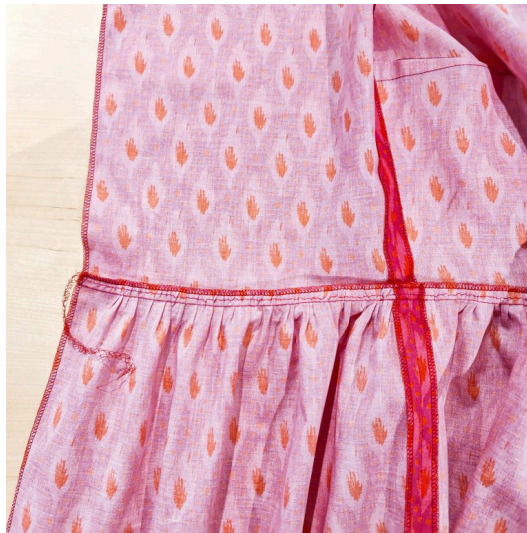
(<https://blog.bernina.com/de/wp-content/uploads/sites/2/2021/08/Lili-Bild-1-scaled.jpg>)

Dann versäubert Ihr die Schnittkanten der Seitennähte und Schulternähte, steckt das Vorderteil und die Rückteile an den Schulternähten und Seitennähten rechts auf rechts aufeinander und näht sie zusammen. Die Nahtzugaben werden auseinandergebügelt. Wiederholt die Schritte 1 und 2 für das Futter-Oberteil.



(<https://blog.bernina.com/de/wp-content/uploads/sites/2/2021/08/Lili-Bild-2-scaled.jpg>)

Nun werden die Längskanten der Bahnen für den Rock versäubert. Danach schliesst Ihr die Seitennähte der oberen und unteren Stufe, bei Letzterer auch schon die Hintere-Mitte-Naht (rechts auf rechts zusammennähen). Nun wird die Stufe an das Oberteil genäht. Ihr näht zuerst die Kräuselnaht an der oberen Kante der oberen Stufe und steckt diese dann an den Seitennähten rechts auf rechts auf das Oberteil. Die Schnittkanten der hinteren Mitte schliessen mit den des Oberteils ab. Nun könnt Ihr die Weite der Stufe gut gleichmässig verteilen. Dann näht Ihr die Stufe an und versäubert die Naht. Die Nahtzugaben werden nach oben gebügelt.



(<https://blog.bermina.com/de/wp-content/uploads/sites/2/2021/08/Lili-Bild-3-scaled.jpg>)

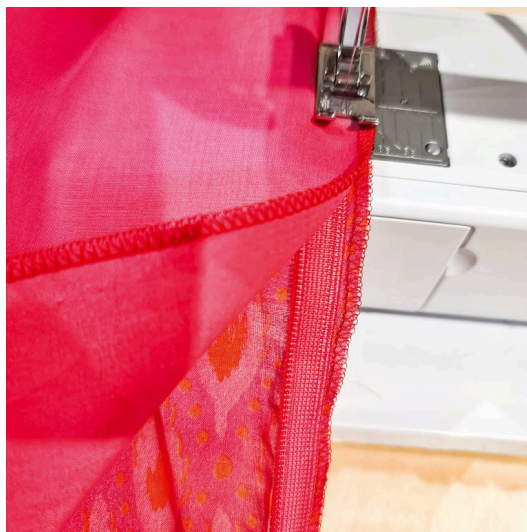
### Reissverschluss einnähen

Jetzt wird der nahtfeine Reissverschluss eingnäht. Messt dazu in der hinteren Mitte von der Schnittkante des Halsausschnitts 59 cm in die obere Stufe und markiert hier das Reissverschlussende. Ist Euer Material eher dünn und empfindlich könnt Ihr den Stoff hier mit einem ca. 2 x 2 cm grossen Stückchen Einlage verstärken.



(<https://blog.bermina.com/de/wp-content/uploads/sites/2/2021/08/Lili-Bild-4-scaled.jpg>)

Schliesst die Hintere-Mitte-Naht der oberen Stufe beginnend am Reissverschlussende bis zur unteren Kante der Stufe. Um später das Futter am Reissverschluss schön glatt annähen zu können, schneidet Ihr die Nahtzugabe an der hinteren Mitte des Futter-Oberteils ganz ab (!) und versäubert die Schnittkanten. Nun steckt Ihr diese Kante des Futters rechts auf rechts auf das Rückteil (bzw. auf die Reissverschluss-Öffnung), sodass die Schnittkanten von Oberstoff und Futter Halsloch mit denen der hinteren Mitte bündig sind. Näht das Futter nun füsschenbreit vom Halsloch aus bis ca. 10 cm oberhalb der Rock-Ansatznaht fest. Kräuselt die untere Rockstufe ein und näht sie an die obere Stufe.



(<https://blog.bermina.com/de/wp-content/uploads/sites/2/2021/08/Lili-Bild-5-scaled.jpg>)

### Der Ausschnitt

Für die Verarbeitung des Ausschnitts messt Ihr in der vorderen Mitte den Abstand von der Schnittkante des Vs bis zur Nählinie (am Schnitt) und bügelt dort ein Stück Einlage auf, um die Spitze des Ausschnitts zu sichern.



(<https://blog.bermina.com/de/wp-content/uploads/sites/2/2021/08/Lili-Bild-6-scaled.jpg>)

Nun werden die Ausschnittkanten von Oberstoff und Futter rechts auf rechts zusammengesteckt. Achtet darauf, dass die Schulternähte beider Lagen exakt aufeinander liegen. An der hinteren Mitte bückt Ihr hierbei die 1,5 cm Nahtzugabe des Oberstoffs in Richtung Futter um.



(<https://blog.bermina.com/de/wp-content/uploads/sites/2/2021/08/Lili-Bild-7-scaled.jpg>)

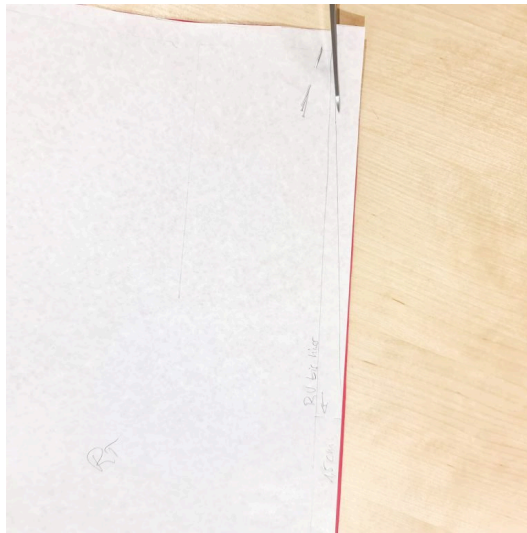
Die Ausschnittkanten des Rückteils sollten sich nun perfekt flach aufeinanderstecken lassen. Näht Oberstoff und Futter zusammen. Achtet auf symmetrische Nahtverläufe. Schneidet nun die Nahtzugaben von der Schnittkante bis knapp der Naht ein, vor allem an der Ausschnittspitze exakt mittig! Jetzt zieht Ihr das Futter nach innen, bügelt die Nahtzugaben der Verstärkante in Richtung Futter (am Rückteil so weit es geht) und steppt sie zusätzlich nieder.



(<https://blog.bermina.com/de/wp-content/uploads/sites/2/2021/08/Lili-Bild-8-scaled.jpg>)

### Das Rockfutter nähen

Nun kommt das Rockfutter: Zuerst messt Ihr ab, wie lang der Reißverschluss im Oberstoff von der Rockansatznaht in die obere Stufe reicht. Dieses Mass +3 cm (!) von der oberen Schnittkante des Futterrocks an der hinteren Mitte ablesen und anzeichnen. Dann schneidet Ihr die Nahtzugabe schräg ab: an der Taillennaht 1,5 cm, auslaufend auf Höhe der Markierung bei 0.



(<https://blog.bermina.com/de/wp-content/uploads/sites/2/2021/08/Lili-Bild-9-scaled.jpg>)

Nun könnt Ihr die Teile für den Futterrock an den Seitennähten und der Hinteren-Mitte-Naht zuerst versäubern, anschließend rechts auf rechts zusammennähen. Die Hintere-Mitte-Naht schliesst Ihr von der Markierung (3 cm unter Reissverschlussende) bis zum Saum. Nun wird der Futterrock an das Futteroberteil angenäht. Steckt die Schnittkanten der Taillennaht rechts auf rechts zusammen (die Seitennähte treffen aufeinander, Schnittkanten in der hinteren Mitte bündig schliesst die Naht, versäubert sie und bügelt die Nahtzugaben nach unten.



(<https://blog.bermina.com/de/wp-content/uploads/sites/2/2021/08/Lili-Bild-10.jpg>)

Näht nun das Futter vollständig am Reissverschluss fest, von oberhalb der Taillennaht bis auf Höhe des Reissverschluss-Endes. Die Hintere-Mitte-Naht im Futter bleibt in einem 3 cm langen Bereich offen und sieht von innen dann so aus



(<https://blog.bermina.com/de/wp-content/uploads/sites/2/2021/08/Lili-Bild-11-scaled.jpg>)

## Die Ärmel nähen

Im nächsten Schritt sind die Ärmel dran: Versäubert sie ringsum bis auf die Saumkanten. Markiert dann die Position für die zwei Saumfältchen, näht sie ab und bügelt den Falteninhalt in Richtung Ärmelmitte.



(<https://blog.bernina.com/de/wp-content/uploads/sites/2/2021/08/Lili-Bild-12.jpg>)

Nun wird die Ärmellängsnaht rechts auf rechts gesteckt, zusammengenäht und die Nahtzugaben auseinandergebügelt. Zum Einnähen der Ärmel steckt Ihr am Oberteil die Armlochkanten von Oberstoff und Futter exakt aufeinander (links auf links) und versäubert sie zusammen. Dann näht Ihr entsprechend der Markierung auf dem Schnitt eine Kräuselnaht entlang der Armkugel. Nun steckt Ihr den Ärmel rechts auf rechts ins Armloch, verteilt die Kräuselweite im angegebenen Bereich und näht den Ärmel ein.



(<https://blog.bernina.com/de/wp-content/uploads/sites/2/2021/08/Lili-Bild-13-scaled.jpg>)

Für die Ärmelsäume mit Tunnel und Gummizug bügelt Ihr zuerst 1 cm Einschlag nach innen um, dann zusätzlich 2 cm Saumbreite. Steppt den Saum 1,8 cm breit fest. Näht nun den Saum des Oberrocks, indem Ihr die Schnittkante zueinander, dann zusätzlich 3 cm nach innen umbügelt, feststeckt und mit 2,8 cm Abstand von der Kante feststeppt. Die Saumkante des Futterrocks wird 2 x 0,7 cm umbügelt und 0,5 cm breit festgesteppt.

Voilà, Ihr seid fertig! So sieht das Sommerkleid Lili jetzt aus:



(<https://blog.bernina.com/de/wp-content/uploads/sites/2/2021/08/Kleid-Lili-Aufmacher-2-scaled.jpg>)

Vielleicht wird das Euer neues Lieblingskleid?

Liebe Grüße  
Maria

© EMF/ Cristina Galler (Cover- und Aufmacherbilder)  
© EMF/ Janika Böhm (Stepfotos)

## Informationen zum Buch

Janika Böhm  
Traumhafte Kleider – Nähen für jeden Anlass  
20,00 € (D) / 20,60 € (A)  
144 Seiten, Hardcover  
ISBN 978-3-7459-0498-7

Buch auf der Website vom EMF-Verlag ansehen:  
<https://www.emf-verlag.de/produkt/traumhafte-kleider-naehen-fuer-jeden-anlass/> (<https://www.emf-verlag.de/produkt/traumhafte-kleider-naehen-fuer-jeden-anlass/>)

Website der Autorin: <https://www.naeh-mit-mir.de/> (<https://www.naeh-mit-mir.de/>)



(<https://blog.bermina.com/de/wp-content/uploads/sites/2/2021/08/schnittmuster-sommerkleid-lili.jpg>)