

Tube Top  
& Add On für  
Plüschmors

Größen  
30-46

Sandloper





# Sandloper

plattdeutsch:  
„Sanduhr“

## Inhalts- verzeichnis

Danke!	3
Nutzungshinweise	4
Hier findest du mich - Social Media & Online-Shops	5
Das geht!	6
Inspiration - Tube-Top	7 - 8
Inspiration - Jumper	9 - 10
Tüddeleien	11
Welche Stoffe sind geeignet?	12
Die Sache mit den Bündchen	12
Stoffverbrauch	12
Hinweise zum Schnittmuster	13
Lageplan	13
Die Sache mit den Maßen	14
Maßtabelle	14
Weitenanpassung Oberteil	15
Längenpassung Oberteil	16
Längenpassung Top für Jumper	17
Zuschnitt Tube-Top	18
Anleitung: Tube-Top nähen	19 - 23
Anleitung: Top mit Hose verbinden	24 - 26
Die Test-Crew	27 - 28



# DANKE...

## **...dass du dich für mein E-Book entschieden hast!**

Beim Sandloper handelt es sich um ein körpernahes Tube-Top. In Kombination mit dem Schnittmuster „Plüschmors“ kannst du dir einen coolen (Fake)-Jumper nähen.

WICHTIG! Lies dir zuerst einmal das komplette E-Book durch und halte dich unbedingt an die Anleitungs-Reihenfolge!

Solltest du Fragen oder ein Problem mit dem Schnittmuster oder dem E-Book haben, wäre es schön, dich mit mir in Verbindung zu setzen. Meine Kontaktdaten findest du auf den folgenden Seiten.



# Nutzungshinweise



## Urheberrecht

Dieses E-Book und das Schnittmuster unterliegen dem Urheberrecht, welches auch nach dem Kauf dieser allein bei „Steffi Krysztofiak“ (Breite Str. 19, 31177 Harsum) verbleibt.

Beim Posten auf Social Media oder in Blogs ist die Nennung bzw. Kennzeichnung des Autors „kystbarn“ vorzunehmen.



## Lizenz

Mit dem Erwerb dieses Schnittmusters bist du im Besitz einer privaten Lizenz. Der gewerbliche Vertrieb sowie Massenproduktion sind untersagt. Für Anfragen bezüglich einer gewerblichen Lizenz wende dich bitte per Mail an [kystbarn@outlook.com](mailto:kystbarn@outlook.com)



## Nutzung

Weitergabe, Vervielfältigung, Abdruck, Veröffentlichung und Tausch des E-Books (Freebooks) - auch teil- oder seitenweise - sind ausdrücklich untersagt. Der Schnitt darf nicht verändert oder abgewandelt und als eigene Idee verkauft werden! Zuwiderhandlungen werden strafrechtlich verfolgt.



# Hier findest du mich!

## Social Media

Möchtest du mehr von mir kennenlernen und immer auf dem Laufenden bleiben, keinen Probenähauf-ruf mehr verpassen, neue E-Books direkt zur Veröffentlichung sehen und keine Rabattaktion versäumen?

Dann schau doch mal vorbei! :-)  
(einfach auf das Logo klicken)



Nutze gern die Hashtags #kystbarn  
#kystbarnsandloper auf Instagram,  
dann finde ich auch dich!

## E-Books

Wenn du dich fragst, wo du meine E-Books kaufen kannst, dann schau doch mal hier vorbei (Klick einfach auf den Link) :)

[www.snaply.de/designer/kystbarn](http://www.snaply.de/designer/kystbarn)

[www.makeist.de/users/kystbarn](http://www.makeist.de/users/kystbarn)

[www.alles-fuer-selbermacher.de](http://www.alles-fuer-selbermacher.de)

Hast du Fragen zum Schnitt oder willst du dein Ergebnis zeigen? Dann schreib mir gern eine Mail an [kystbarn@outlook.com](mailto:kystbarn@outlook.com) :)

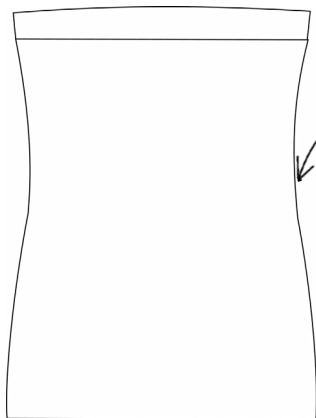
Außerdem kannst du der FB-Gruppe „Nähen mit kystbarn“ beitreten: (einfach auf den Link klicken)

<https://www.facebook.com/groups/2130331317206525>



# Das geht!

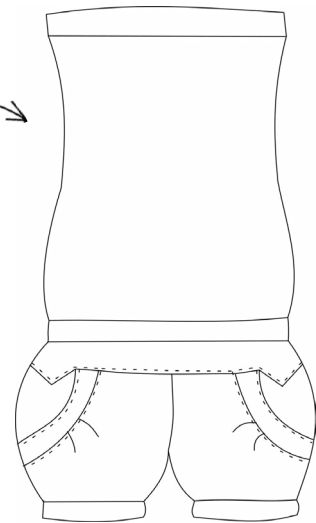
Du hast die Möglichkeit, das Top als einfaches Tube oder in Kombination mit dem E-Book „Plüschmors“ einen coolen Jumper zu nähen. Möchtest du einen Fake-Jumper, so nähe Hose und Top separat.



Tube-Top



in Kombination  
mit Plüschmors  
als Jumper



Tube-Top



Fake-Jumper



Jumper



# Tube-Top





# Tube Top

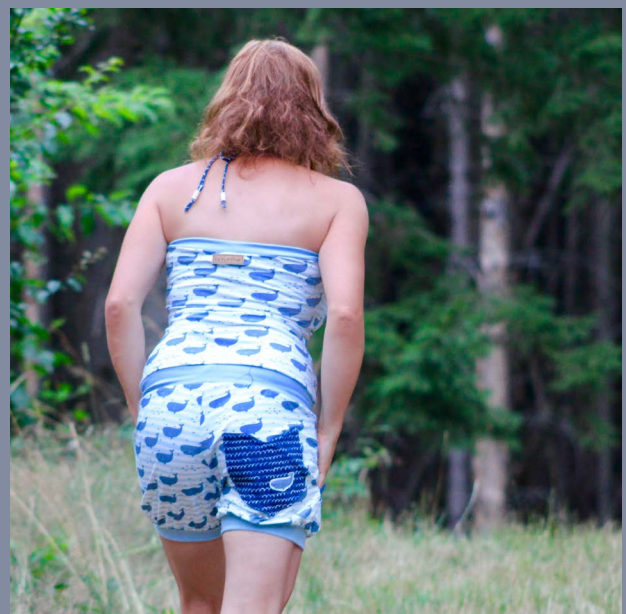
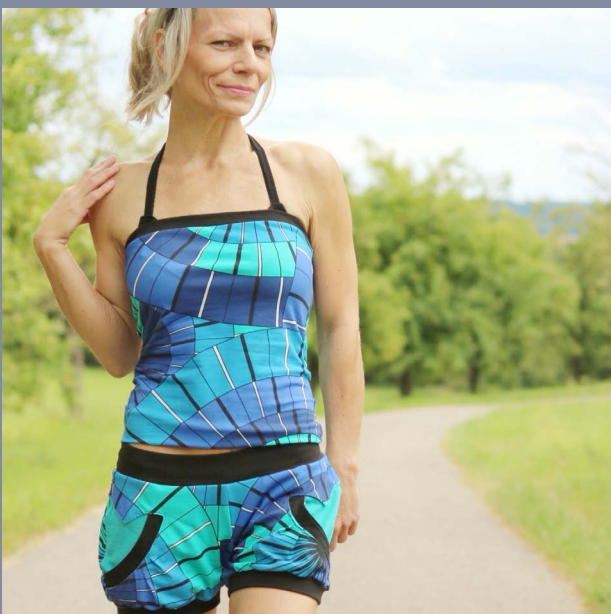


# (Fake)- Jumper





# (Fake)- Jumper





# Tüddeleien

Das Top liefert eine tolle Vorlage, um selbst kreativ zu werden! So hast du die Möglichkeit, an das Top schmale Träger zu nähen. Dies ist insbesondere ratsam, wenn du Angst hast, ohne Träger im Freien zu stehen. :-)

Bei den Trägern hast du verschiedene Möglichkeiten. Du kannst die Träger als klassische Spaghettiträger nähen. Eine weitere Möglichkeit ist es, Träger anzunähen, die du auf der Schulter bindest. Da ist es auch denkbar, diagonale Träger anzubringen. Tob dich aus und lass deiner Fantasie freien Lauf!

Du kannst auch vorn im Bündchen des Tubes eine Öse oder Knopflöcher machen und eine Kordel einziehen.

Außerdem kannst du Träger vorn in der Mitte annähen und einen Neckholder daraus machen, welchen du im Nacken binden kannst.

Für eine kleine Raffung im Brustbereich kannst du ein Framilonband längs in der Mitte mit Zickzack-Stich einnähen. Dazu misst du die Länge vom Bündchenansatz am Top bis unter die Brust und bestimmst somit die Länge für das Framilonband. :-)



Neckholder



Tunnelzug



Raffung

# Welche Stoffe sind geeignet?

Der Schnitt ist auf dehnbare Stoffe ausgelegt:

- Jersey
- Slubjersey
- Viskosejersey
- Modaljersey
- Sommersweat

## Die Sache mit dem Bündchen

Beim Sandloper handelt es sich um ein Tube Top, das in der Regel trägerlos ist. Damit es im Oberbrustbereich hält, ist es nötig, ein Bündchen anzunähen. Für dieses Bündchen findest du ein Schnittteil im Schnittmuster! Da aber jedes Bündchen anders elastisch ist, ist es notwendig, sich sein Bündchen auf das eigene Material und die eigenen Proportionen anzupassen. Schau also bevor du dein Bündchen annähst, ob es straff genug sitzt oder ob es enger genäht werden kann.

Ich empfehle außerdem einen breiten Gummi (ca. 2 cm breit) in das Bündchen einzuziehen. Das gibt noch einmal zusätzliche Stabilität.

## Der eingezogene Gummi

Damit das Tube-Top vernünftig hält und du nicht nach wenigen Minuten im Freien stehst, ist es absolut empfehlenswert in das Bündchen einen Gummi einzuziehen. Angenehm ist ein Gummi von ca. 2cm Breite.

Zum Abmessen nimm dir einen geeigneten Gummi, den du einziehen möchtest, lege ihn einmal oberhalb der Brust um dich herum und spanne ihn etwas - aber nur so weit, wie es noch angenehm ist und nicht einschnürt! Markiere dir deine ermittelte Länge und gib noch ca 2 cm pro Ende als Nahtzugabe hinzu.

## Stoffverbrauch

### Top

Größen 30-38: 50 x 100cm

Größen 40-46: 60 x 130cm

### Bündchen

10 x 100cm



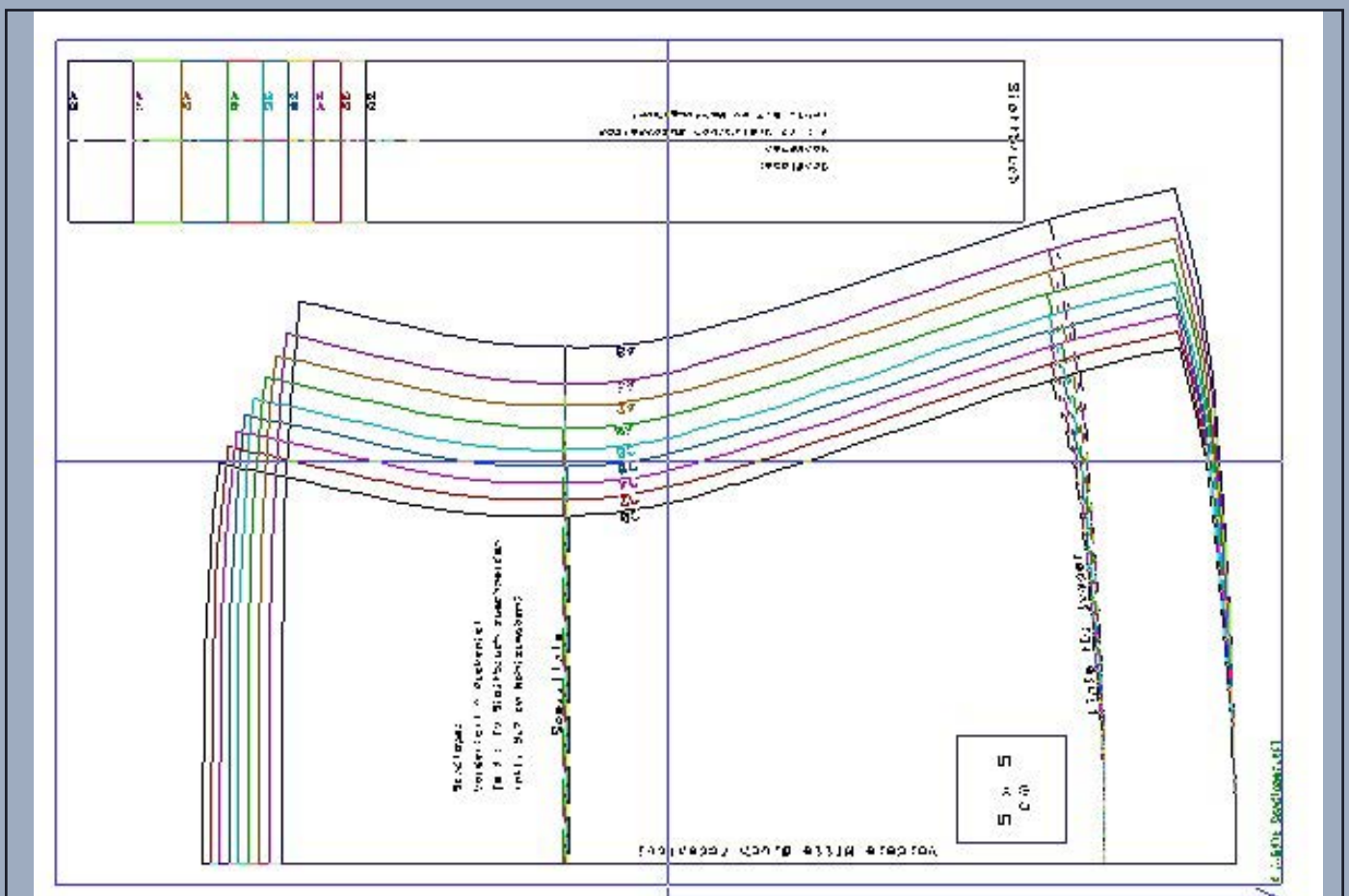
# Hinweise zum Schnittmuster

Die Schnittdatei liegt im Format A4 und A0 vor. Wenn du dein Schnittmuster in A4 druckst, beachte, dass du in den Optionen „tatsächliche Größe“ einstellst. Kontrolliere nach dem Druck unbedingt das Kontrollquadrat!

Die einzelnen Seiten werden nicht Stoß an Stoß geklebt, sondern der weiße Rand muss jeweils weggeschnitten und dann Druckrand an Druckrand geklebt werden.

Das Schnittmuster beinhaltet sowohl eine Nahtzugabe von 0,7 cm als auch eine Saumzugabe von 2 cm. Das heißt, du schneidest deinen Stoff einfach genau an der Linie des Schnittteils aus.

## Lageplan



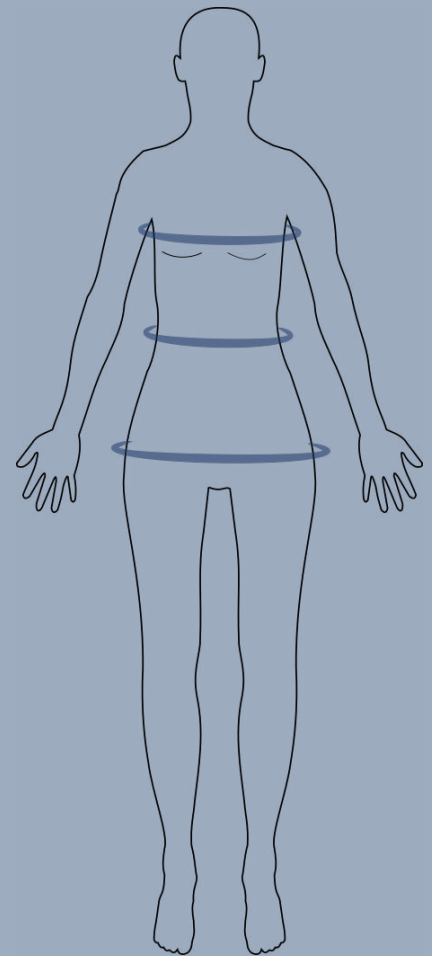
# Die Sache mit den Maßen

Dieser Schnitt ist so konzipiert, dass er körpernah liegt, aber nicht einengt. Die Voraussetzung dafür ist jedoch, dass du dich an die Maßtabellen hältst. Miss dich also im Vorfeld unbedingt aus. Die wichtigsten Maße sind Brustumfang, Taillenumfang und Hüftumfang. Du fragst dich, warum ich die Körpermaßtabelle und die Fertigmaßtabelle angebe?

Das ist ganz einfach zu beantworten: nachdem du dich vermessen hast, vergleichst du deine Maße zuerst mit der Körpermaßtabelle, um eine Orientierung zu erhalten. Es kann passieren, dass du laut Körpermaßtabelle völlig aus deiner „normalen“ Größe fällst. Die Körpermaßtabelle ist eine Standardmaßtabelle aus dem Schneiderei-Handwerk. Diese ist die Grundlage, um einen Schnitt zu gradieren - hat aber keine Aussage über deine Figur - es sind nur Zahlen.

Danach schaust du in der Fertigmaßtabelle, ob die Größe, die du laut Körpermaßtabelle nähen müsstest, unter der Prämisse „körpernah“ (der Schnitt soll anliegen!) mit der Fertigmaßtabelle übereinstimmt oder ob du dort sogar kleiner nähen kannst! Scheue dich nicht, in der Brustweite beispielsweise eine andere Größe zu nähen, als in der Taillen- oder Hüftweite. Auch kann es passieren, dass du bei diesem Schnitt die Hüftweite für ein anliegendes Teil nach unten korrigieren musst!

Individuelle Anpassungen sind in den meisten Fällen notwendig, es kann kein Schnitt erstellt werden, der jeder sofort passt.



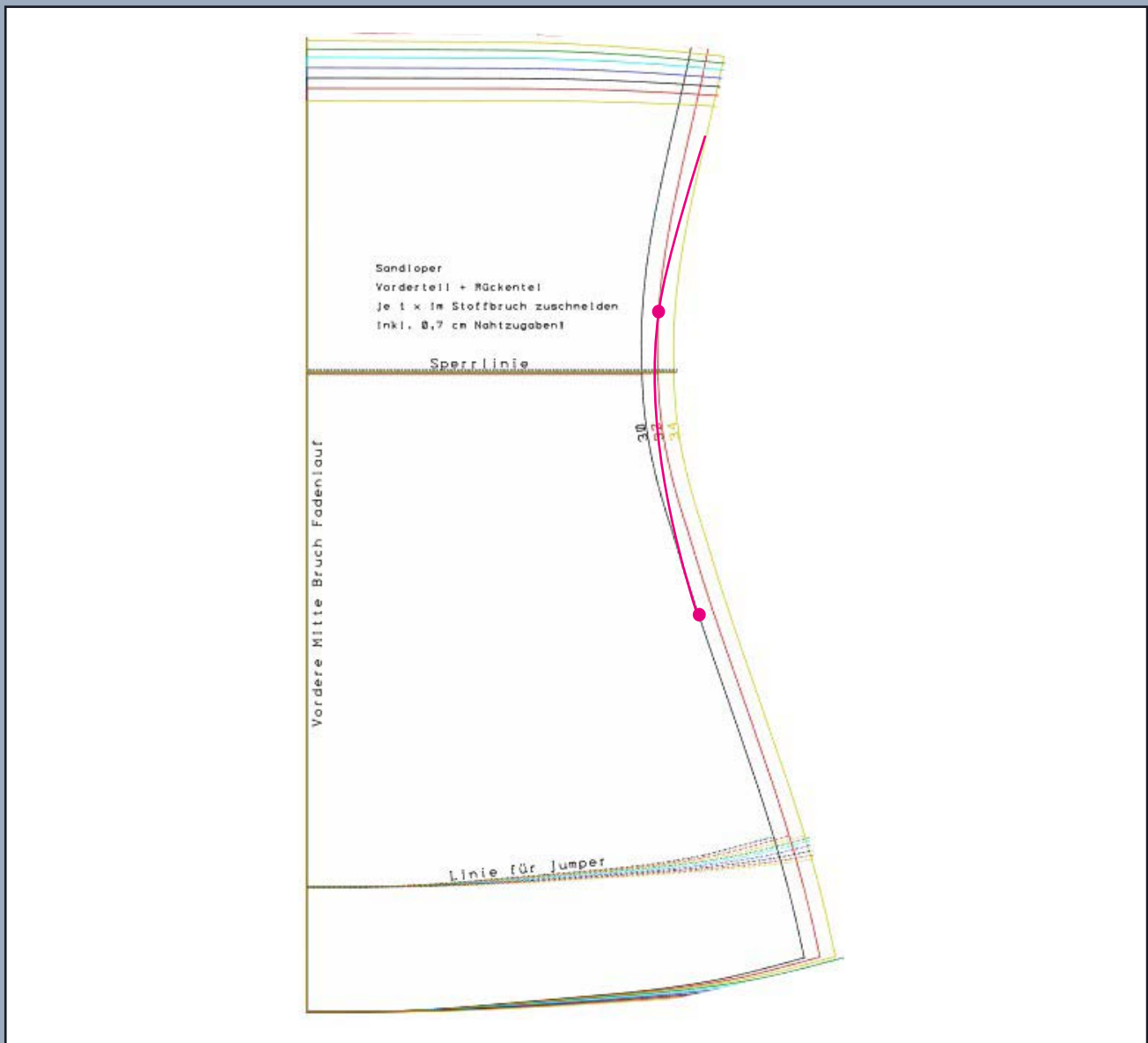
## Körpermaßtabelle

	30	32	34	36	38	40	42	44	46
Brustumfang	76	79	82	85	88	92	96	100	106
Taillenumfang	60	63	66	69	72	76	80	84	90,5
Hüftumfang	85	88	91	94	97	101	105	109	114,5

## Fertigmaßtabelle

	30	32	34	36	38	40	42	44	46
Brustumfang	72	75	78	82	86	90	94	102	108
Taillenumfang	66	69	72	74	77	82	87	92	100
Hüftumfang	86	89	92	95	98	103	107	113	121

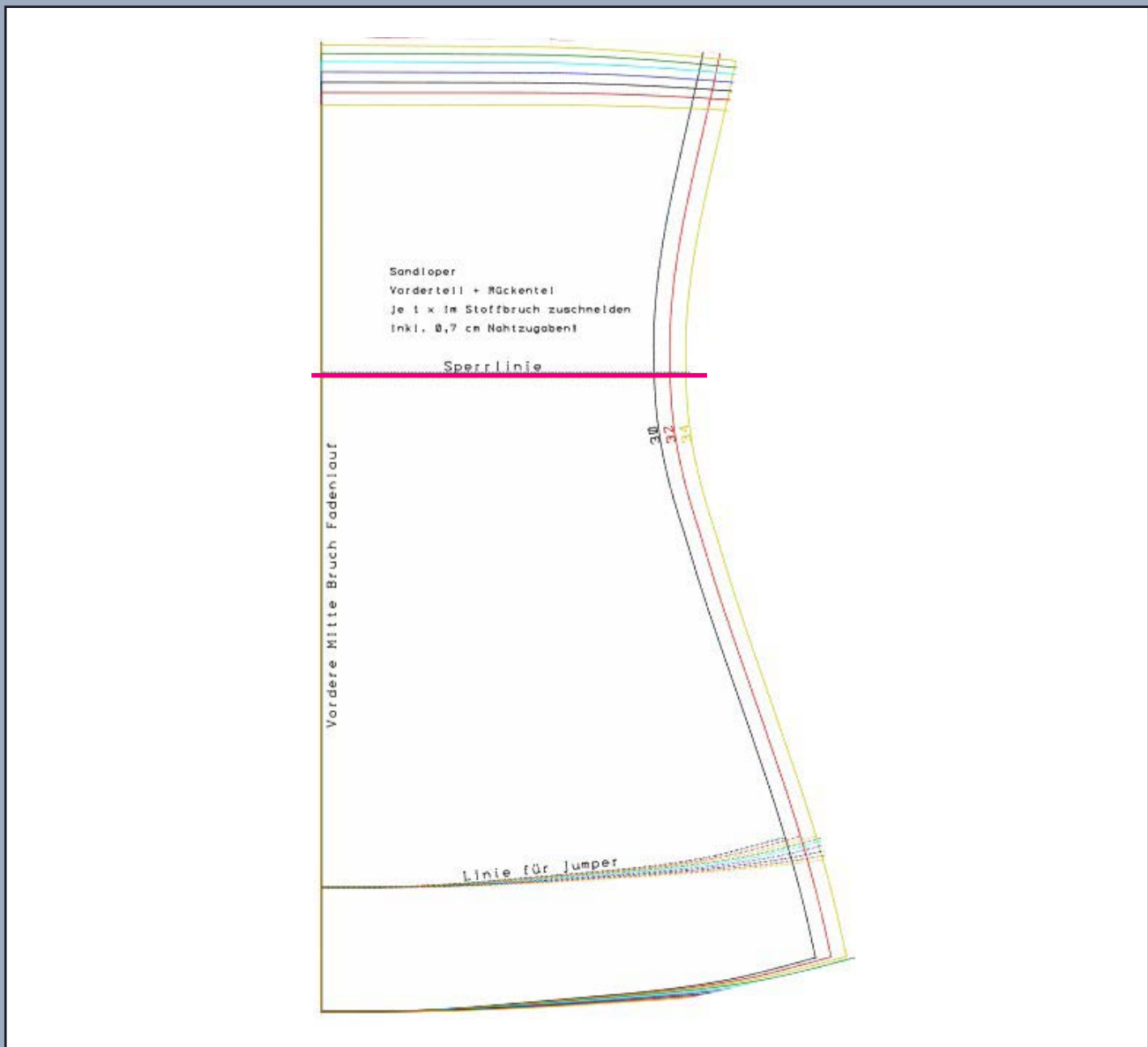
# Weitenanpassung



Scheue dich nicht, den Schnitt auf deine Maße anzupassen. Vermiss dich sorgfältig und vergleiche deine Maße mit den Maßtabellen. Maßgeblich ist hier die Fertigmaßtablelle. Möchtest du das Top nicht so anliegend haben, kannst du natürlich je nach Maß und Wohlbefinden anpassen.

Im Beispiel braucht die Person im Brustbereich eine 34, in der Taille eine 32 und im Hüftbereich eine 30. So wird oberhalb der Taille bei Größe 34 ein Startpunkt festgelegt. Ein weiterer Punkt wird in der Taille bei Größe 32 und ein Punkt oberhalb der Hüfte bei Größe 30 gesetzt. Diese Punkte werden nun miteinander verbunden, sodass eine schöne geschwungene Linie entsteht. Dieser Schritt wird sowohl beim Vorder- als auch beim Rückenteil durchgeführt.

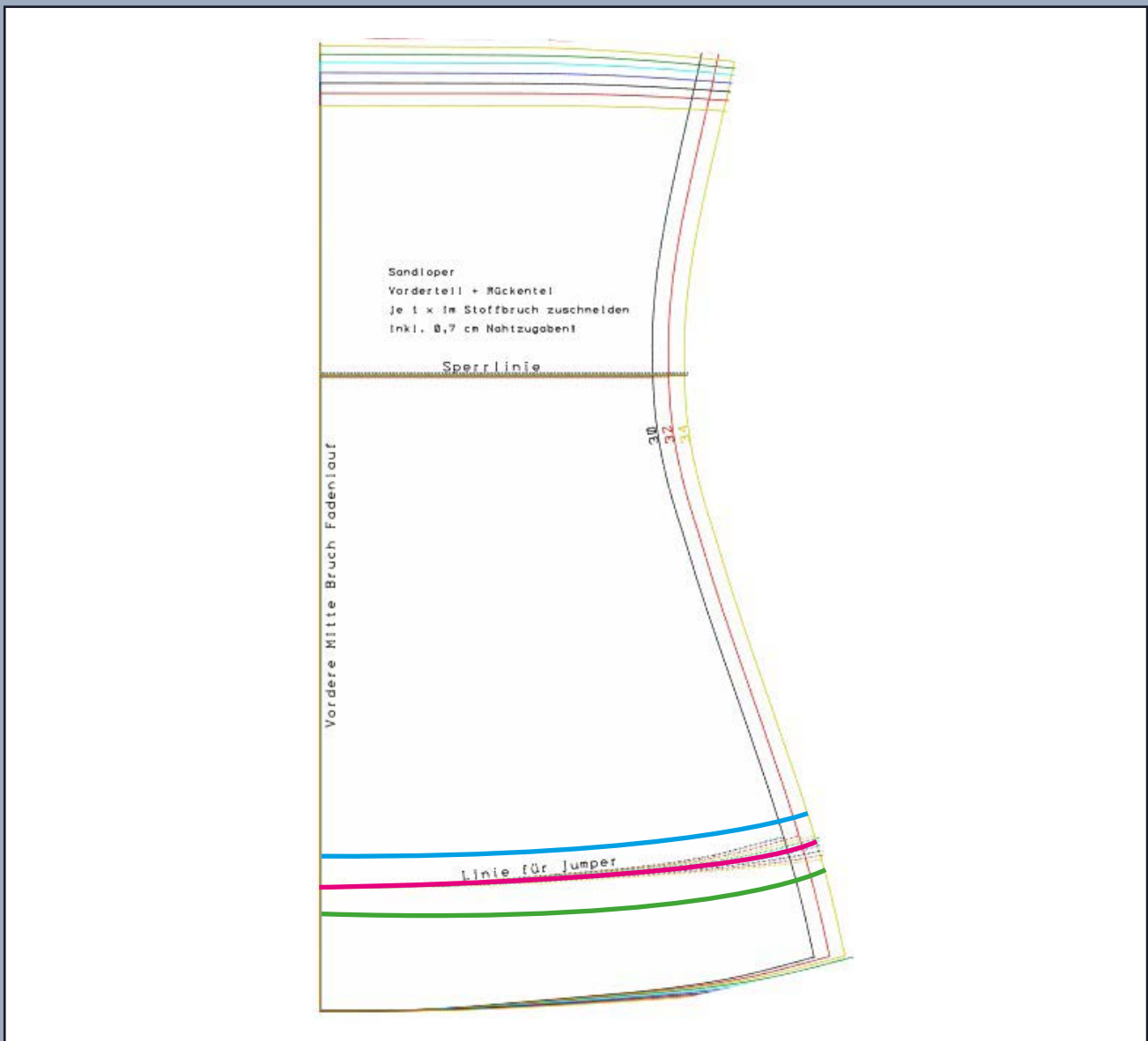
# Längen Anpassung



Hast du einen kürzeren oder längeren Oberkörper, so ist es sinnvoll, den Schnitt auch in der Länge korrekt anzupassen. Dazu schneidest du das Vorder- und Rückenteil an der Sperrlinie durch. Möchtest du den Schnitt kürzen, so klebe ihn mit deiner entsprechenden Länge wieder zusammen. Dabei können in der Taille überstehende Kanten entstehen. Passe diese aneinander an. Möchtest du den Schnitt verlängern, so klebe ein Stück Papier an eines der Teile an, verlängere auf dem Papier um die nötige Länge und klebe das untere Teil an der verlängerten Kante wieder an. Verbinde im Anschluss Ober- und Unterteil miteinander. Auch hier kann es passieren, dass überstehende Kanten entstehen. Passe diese aneinander an.

Zum Vergleich kannst du das Schnittteil auf ein gut sitzendes Top legen und vergleichen, ob die Länge für dich passt! Beachte beim Drauflegen, dass du es ca. 3cm unterhalb der Achsel anlegst.

# Längen Anpassung für Jumper



Ich empfehle für den ersten Jumper erst einmal ein längeres Tube-Top zu nähen. Nachdem Hose und Top soweit fertig genäht sind, ziehst du beides zusammen an und schaust, wie du das Tube-Top haben willst. Das heißt: Magst du es lieber anliegend und „glatt“ bis oben oder willst du lieber ein bisschen Spiel haben? Dann kannst du in der Länge variieren.

Im Schnittmuster wird dazu von der Jumper-Linie aus verlängert oder gekürzt. Hier kommt es ganz auf dein persönliches Empfinden an. Bedenke dabei aber immer, dass das Hosenbündchen auf den Hüftknochen sitzen soll und nicht zu weit hochrutscht!



# Zuschnitt Tube Top

Für das Tube Top benötigst du folgende Schnittteile:

- 1x Vorderteil im Bruch
- 1x Rückenteil im Bruch
- 1x Bündchen im Bruch

# Tube-Top nähen

*Hebatilie*



1)

Lege Vorder- und Rückenteil rechts auf rechts bündig aufeinander und fixiere die beiden Seiten mit Klammern.



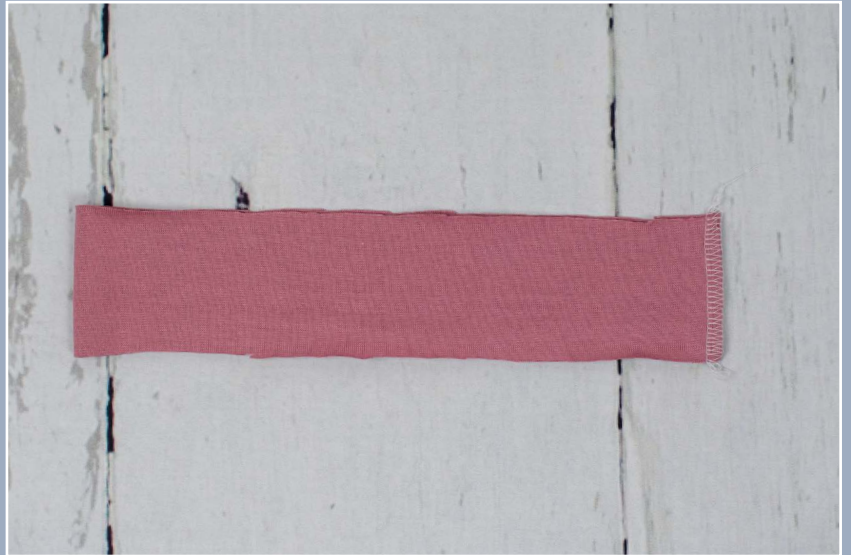
2)

Schließe die Seiten.



3)

Nimm dir dein Bündchen, falte es einmal im Bruch rechts auf rechts und schliesse die offene kurze Seite.



4)

Wende dein Bündchen auf rechts und falte das Bündchen einmal längs im Bruch.



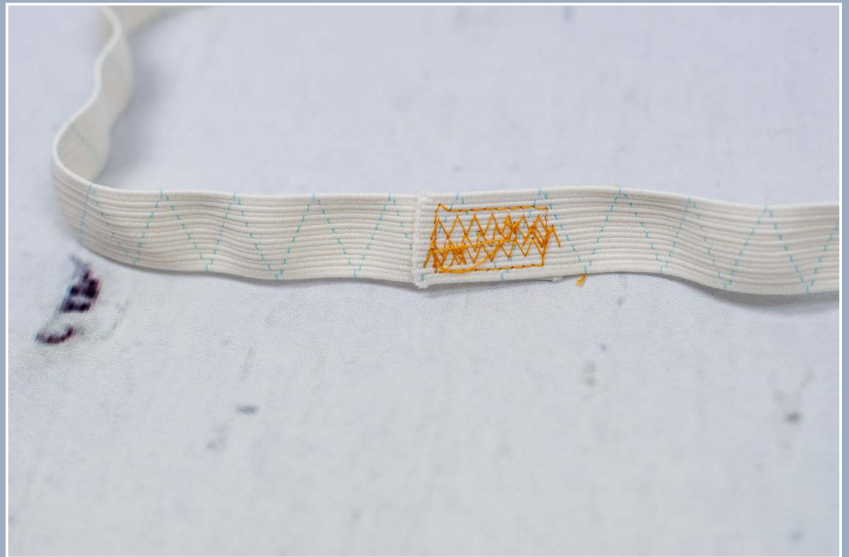
5)

Nimm dir nun dein Gummiband zur Hand. Stecke die beiden Enden um deine gewählte Nahtzugabe aufeinander und fixiere diese mit einer Nadel.



6)

Nähe nun mit mehrmaligem Zickzack-Stich die beiden Enden zusammen. Diese Nähte müssen keinen Schönheitspreis gewinnen, aber halten sollten sie. :-)



7)

Stecke deinen Gummi in das Bündchen. Beachte, dass sich der Gummi nicht verdreht. Stecke im Anschluss das Bündchen in vier gleich großen Abständen ab.



8)

Stecke auch vom Top die obere Öffnung in vier gleich große Abstände ab.



9)

Stecke jetzt das Bündchen rechts auf rechts in das Top. Zur Orientierung dienen die Klammern. Beachte, dass du die Naht des Bündchens mittig ans Rückenteil oder seitlich auf eine Naht steckst. Möchtest du Träger oder einen Neckholder am Top haben, so stecke diese in diesem Schritt mit fest.



10)

So sollte das ganze nun aussehen. Jetzt wird das Bündchen angenäht. Beachte, dass du beim Nähen nur am Bündchenstoff ziehst und nicht am Stoff deines Tops! Außerdem solltest du darauf achten, dass du den Gummi nicht festnäht.



11)

So sieht das Tube nun mit angenähtem Bündchen aus. Möchtest du es zu einem Einteiler in Kombination mit Plüschmors nähen, fahre auf Seite 18 fort!



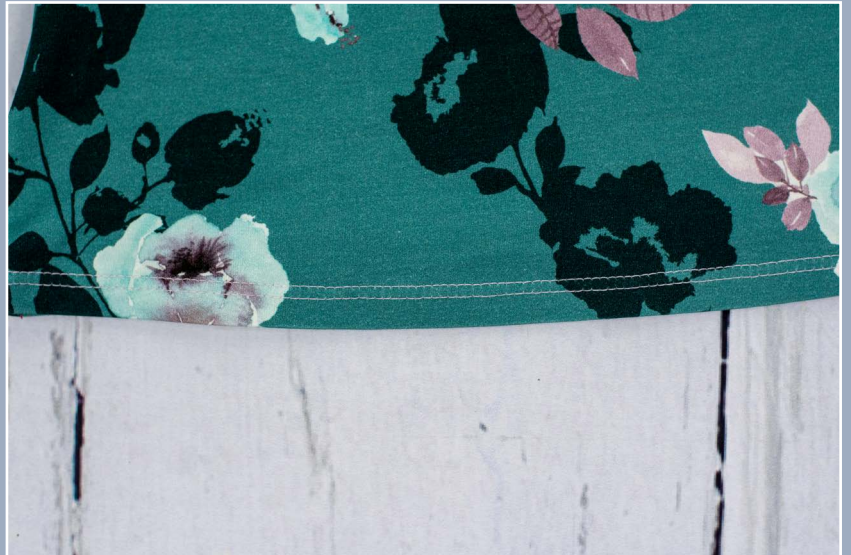
**18)**

Büggle den Saum des Tube-Tops 2cm mit Dampf nach innen.



**19)**

Steppe den Saum mit einer Zwillingsnadel gleichmäßig ab.



**20)**

Dein Tube-Top ist schon fertig! :-)





# Tube mit Hose verbinden

1)

Nimm dir deine fertig genähte Hose und dein Tube-Top zur Hand. Ich empfehle, beides jetzt zusammen anzuziehen und zu schauen, wie lang das Tube-Top sein soll. Magst du es, wenn das Tube ganz gerade an dir ist? Oder magst du es lieber, wenn unten ein bisschen Luft ist und über das Bündchen hängt? Passe die Länge entsprechend an!



2)

Stecke dir im Anschluss die Untere Öffnung des Tube-Tops in vier gleichgroße Abstände.



3)

Nimm dir die Hose und stecke auch hier das Bündchen in vier gleichgroßen Abständen ab.



4)

Nimm dir jetzt wieder beide Teile zur Hand. Das Top wendest du auf links. Die Hose bleibt auf rechts.



5)

Stecke die Hose rechts auf rechts in das Top. Beachte jeweils Vorder- und Rückenseite. Nähe nun die Hose an das Top. Beachte beim Nähen, dass du nur das Bündchen dehnt, nicht aber den Stoff vom Top!



6)

Fertig! Genäht sieht dein Jumper nun so aus. :-)





# Die Test-Crew

KATRIN VON KATIS FADENFROHE WELT

[www.facebook.com/katisfadenfrohewelt](http://www.facebook.com/katisfadenfrohewelt)

[www.instagram.com/katis\\_fadenfrohe\\_welt](http://www.instagram.com/katis_fadenfrohe_welt)

SOPHIE VON SOPHIE NÄHT SORMUSTIN

[www.facebook.com/sophienaehsormustin](http://www.facebook.com/sophienaehsormustin)

[www.instagram.com/sophienaehsormustin](http://www.instagram.com/sophienaehsormustin)

SALOME VON TRAGDEINKIND.CH

[www.facebook.com/tragdeinkind.ch/?ref=bookmarks](http://www.facebook.com/tragdeinkind.ch/?ref=bookmarks)

LARA VON SEWLAERLE

[www.facebook.com/sewlaerle](http://www.facebook.com/sewlaerle)

[www.instagram.com/sewlaerle](http://www.instagram.com/sewlaerle)

JEANETTE VON LILLA TOMTE

[www.facebook.com/Lilla-Tomte-577068279304134/](http://www.facebook.com/Lilla-Tomte-577068279304134/)

[www.instagram.com/lilla.tomte](http://www.instagram.com/lilla.tomte)

ANIKA VON SEW KUBU

[www.instagram.com/sew\\_kubu\\_28/](http://www.instagram.com/sew_kubu_28/)

MARTINA VON MALELALA

[www.facebook.com/vonMaLelala](http://www.facebook.com/vonMaLelala)

[www.instagram.com/von\\_male.lala](http://www.instagram.com/von_male.lala)

LUDMILA VON WANILE NÄHKRAM

[www.facebook.com/WaNiLe-Nähkram-173939153555754/](http://www.facebook.com/WaNiLe-Nähkram-173939153555754/)

[www.instagram.com/wanile\\_naehkram/](http://www.instagram.com/wanile_naehkram/)

JESSIE VON JESSIES HERZWERKE

[www.facebook.com/JessiesHerzwerke](http://www.facebook.com/JessiesHerzwerke)

KATHEERAYA VON KATHEERAYA DESIGN

[www.facebook.com/katheerayadesign](http://www.facebook.com/katheerayadesign)

[www.instagram.com/katheerayadesign](http://www.instagram.com/katheerayadesign)

MARIA VON ANNJULI CREATIVE

[www.facebook.com/annjulicreative](http://www.facebook.com/annjulicreative)



# Die Test-Crew

STEFFI VON EMMEMIMOM

[www.instagram.com/emnemimom](http://www.instagram.com/emnemimom)

STEPHIE VON SEWING SNOWY

[www.facebook.com/SewingSnowy](http://www.facebook.com/SewingSnowy)

[www.instagram.com/SewingSnowy](http://www.instagram.com/SewingSnowy)

KATHARINA

[www.instagram.com/katharinafeddersen/](http://www.instagram.com/katharinafeddersen/)

SVEA VON JUNIKIND

[www.facebook.com/junikindblog/](http://www.facebook.com/junikindblog/)

ELLI VON ELLIS FUNKELN

[www.facebook.com/ellisfunkeln](http://www.facebook.com/ellisfunkeln) [www.instagram.com/ellisfunkeln](http://www.instagram.com/ellisfunkeln)

FRANZI VON HEBALILIE

[www.facebook.com/hebalilie](http://www.facebook.com/hebalilie)

[www.instagram.com/hebalilie](http://www.instagram.com/hebalilie)

JULIA VON JULUNIAL

[www.facebook.com/Julunial/?ref=bookmarks](http://www.facebook.com/Julunial/?ref=bookmarks)

[www.instagram.com/julunial/](http://www.instagram.com/julunial/)

CATERINA VON LILALIBELLA

[www.facebook.com/LilaLibella123/](http://www.facebook.com/LilaLibella123/)

ANNA VON ANNATHER HANDMADE FASHION

[www.instagram.com/annather.handmade.fashion](http://www.instagram.com/annather.handmade.fashion)

ANJA UND TANJA