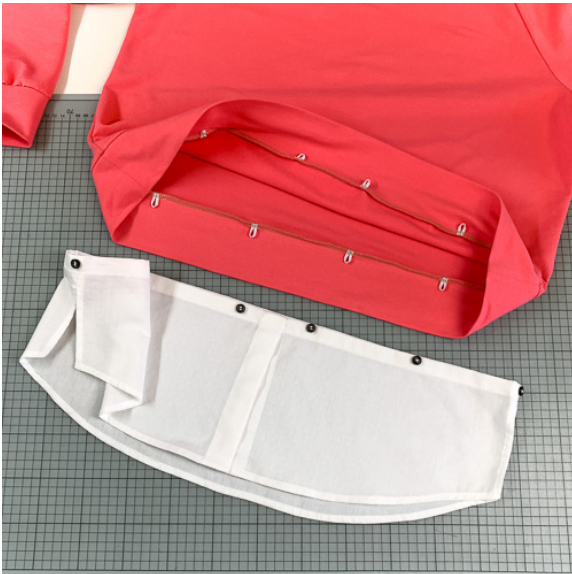


## FAKE-BLUSE FÜR DEN LAGENLOOK SCHNITTMUSTER MIT NÄHANLEITUNG



Das Schnittmuster für den Basic Hoodie Resa findest du bei [crearesa.de](https://crearesa.de) im Shop.

Die Fake-Bluse wird in den Sweater eingeknöpft. Dafür werden beim Sweater an die Naht des Bündchens kleine Schlingen aus dünnem Gummi genäht. An die Fake-Bluse kommen passende kleine Knöpfe.

Die Größen (36-48) sind auf den Basic Sweater und Hoodie Resa abgestimmt. Du kannst es aber auch für andere Pullis nähen. Wähle die Größe, die für dich und zur Weite deines Pullis passt.

Die Bluse darf etwas weiter als die Unterkante deines Sweaters (ohne Bündchen) sein. Denke bei der Größenwahl daran, dass sich die Fake-Bluse aus gewebtem Stoff beim Aus- und Anziehen nicht dehnt.

### Material:

- gewebter feiner Blusen-/Hemdenstoff:  
Gr. 36-40: 30 cm bei Stoffbreite 1,40 m oder mehr  
Gr. 42-44: 30 cm bei Stoffbreite 1,50 m  
sonst: 60 cm
- 50-65 cm dünnes Gummiband (3 mm) oder dicker Gummifaden
- 10 kleine, flache Knöpfe bzw. 13 Knöpfe ab Gr. 46

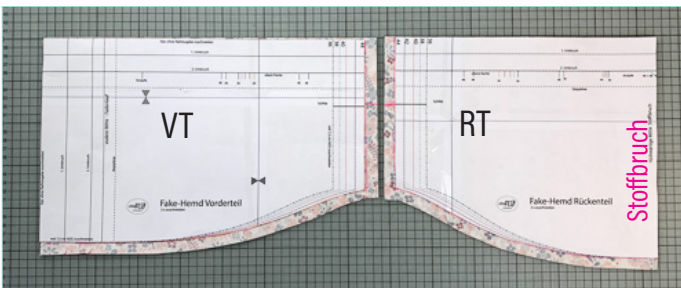
Die Fake-Bluse hat einen abgerundeten Saum und rechts und links Schlitz. Hinten ist sie 22 cm lang und vorne 2 cm kürzer. Du kannst die Länge beliebig anpassen.

## SCHNITTMUSTER

Das Schnittmuster umfasst 6 DIN A4 Seiten.

Achte beim Ausdrucken des Schnittmusters darauf, dass du dieses in der „tatsächlichen Größe“ ausdruckst und nicht skalierst (100% und ohne Seitenanpassung). **Miss auf deinem Ausdruck das 8 x 8 cm Quadrat mit einem Lineal nach.** Wenn dieses genau 8 x 8 cm groß ist, stimmt dein Ausdruck. Klebe die DIN A4 Seiten so zusammen, dass die Markierungen aufeinander treffen.

## ZUSCHNITT



WIE ES AM BESTEN GEHT, ZEIGE  
ICH DIR > auf meinem Blog



Schneide das Vorderteil 2 x zu (normal und gespiegelt).  
Nahtzugabe: 1,5 cm an der Seite und am Saum.

Schneide das Rückenteil 1 x im Stoffbruch zu.  
Nahtzugabe: 1,5 cm an der Seite und am Saum.

Damit die Nähsschritte besser zu erkennen sind, habe ich für die ersten Fotos einen gemusterten Stoff verwendet.



**Fake-Knopfleiste:** Schlage an beiden Vorderteilen die vordere Kante 2 mal nach links. Abstand wie im Schnittmuster eingezeichnet. Steppe den Umschlag schmalkantig wie eingezeichnet fest.



Lege die Vorderteile rechts über links aufeinander, so dass die vorderen Mitten aufeinander liegen. Steppe die Vorderteile aufeinander. Von oben 6 cm lang.

## NÄHEN

### Kontakt

creaResa - Theresia Rauh  
mail@crearesa.de

Im Internet findest du mich unter folgenden Adressen:

Blog und Shop: [crearesa.de](https://crearesa.de)

Instagram [instagram.com/crearesa/](https://www.instagram.com/crearesa/)

Pinterest: [pinterest.de/resa\\_crearesa/](https://www.pinterest.de/resa_crearesa/)

Willst du über neue Schnittmuster und Tutorials informiert werden, dann abonniere meinen Newsletter auf <https://crearesa.de>

### Copyright

Dieses Schnittmuster ist urheberrechtlich geschützt. Weiterverkauf, Vervielfältigung und Weitergabe sind nicht gestattet. Für Fehler im Schnittmuster oder in der Anleitung kann keine Haftung übernommen werden. Das Schnittmuster darf nur für den privaten Gebrauch verwendet werden.

© Theresia Rauh, creaResa, 2023

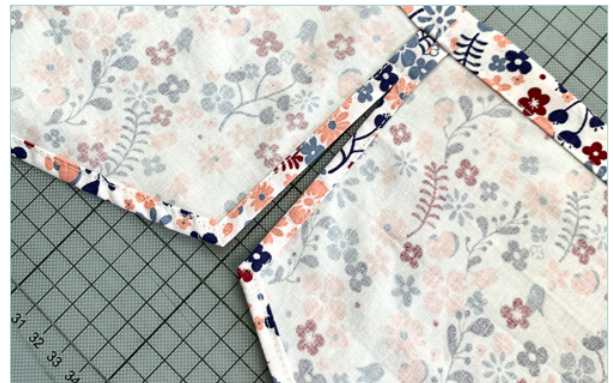


**Seitennähte und Schlitz:** Versäubere die Nahtzugaben an den Seiten des Vorderteils und des Rückenteils. Lege das Vorderteil rechts auf rechts auf das Rückenteil und schließe die Seitennaht von oben bis zum eingezeichneten Schlitz mit einem Geradstich. Verriegele das Ende gut. Nahtzugabe von 1,5 cm beachten. Bügelle die 1,5 cm Nahtzugabe auseinander, auch im Bereich des Schlitzes. Schlage die Nahtzugabe noch einmal um 0,7 cm ein und steppe diese im Bereich des Schlitzes schmalkantig auf.



**Obere Kante:** Bügelle die obere Kante wie eingezeichnet 2 x 2 cm nach links und steppe den Umschlag schmalkantig fest.

**Anprobe:** Hemd am Bund des Pullis feststecken, 1,5 cm Saum umstecken. Passt die Länge? Eventuell etwas abschneiden.



**Säumen:** Der Saum wird doppelt nach innen geschlagen und fest genäht. Beachte den folgenden Tipp.



**TIPP:** Das Einschlagen der unteren Kante geht einfacher, wenn du den Saum im Abstand von 0,5 cm von der Kante etwas einreihst. Das heißt, du nähst mit einem langen Stich einmal am Saum entlang. Enden dabei **nicht** verriegeln. Dann ziehst du am Unterfaden, so dass sich die Kante etwas kräuselt. Dadurch legt sich der Saum fast von alleine nach innen. Bügelle diesen zunächst 1,5 cm um. Im nächsten Schritt schlägst du den Saum noch einmal um 0,7 cm nach innen. Dann kannst du den Saum schmalkantig aufsteppen.



**Knöpfe annähen:** Markiere mit Hilfe des Schnittmusters die Position der Knöpfe am oberen Rand. Die Knöpfe werden mit einem Abstand von 0,75 cm (obere Kante bis Knopfmitte) angenäht. 2 Knöpfe nähst du rechts und links auf die Seitennaht. Die weiteren Knöpfe verteilen sich wie folgt:  
Gr. 36 - 44: Vorderteil 4 Knöpfe, Rückenteil 4 Knöpfe  
ab Gr. 46: Vorderteil 6 Knöpfe, Rückenteil 5 Knöpfe.

Weiter geht es in der Anleitung mit einer weißen Fake-Bluse, bei der du die Knöpfe besser erkennen kannst.



**Schlingen aus Gummi annähen:**

Schneide vom Gummi 10 (13) Stücke ab, je ca. 5 cm lang. Wende den Pulli auf links und stecke den angenähten oder angehefteten Bund nach innen, sodass die Bündchennaht oben ist.

Lege Vorder- und Rückenteil mittig aufeinander und markiere genau die Seiten rechts und links. Wenn das Vorderteil etwas weiter als das Rückenteil ist, liegt die Markierung nicht genau auf der Seitennaht!



Lege zwei Gummistücke zur Hälfte und stecke und nähe sie an die rechte und linke Seite. Die Schlaufe sollte ca. 1 cm lang sein. Knöpfe das Hemd wie abgebildet rechts und links in den Pulli. **Richtung beachten:** Vorderteil trifft auf Vorderteil, Rückenteil auf Rückenteil.



**FERTIG!**  
VIEL FREUDE  
MIT DEINER FAKE-BLUSE

#fakebluse #lagenlook #blusenverlängerung

Jetzt kannst du die weiteren Schlaufen an die Bündchennaht stecken und festnähen. Orientiere dich an den Knöpfen. Falls das Bündchen bisher nur angeheftet ist, nähst du es jetzt richtig fest.

Knöpfe die Fake-Bluse in den Pulli.



**Vielleicht hast du Lust, auch einen anderen Schnitt von *creaResa* zu nähen?**

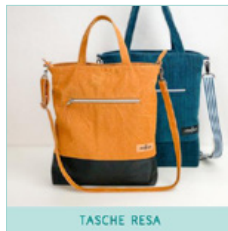
Alle Nähanleitungen sind sehr ausführlich und anhand von vielen Fotos genau erklärt.  
Schau auf [crearesa.de](http://crearesa.de) im Shop vorbei:



CAMBAG TESSA



TURNBEUTEL RESA



TASCHE RESA



MAXI RUCKSACKTASCHE-SHOPPER



CAMBAG TESSA GÜRTELTASCHE



KOSMETIKTASCHE ANDIAMO



GUCKI-ETUI



SCHMUCKDOSE TESSI



MINIBAG TESSI



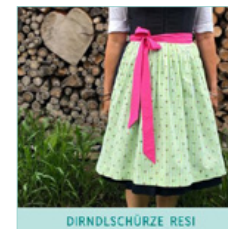
MINI-GELDBEUTEL CARLO



KUSCHELTIER BARLE



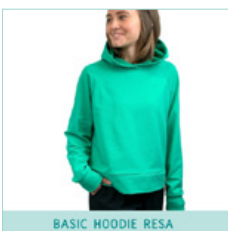
KUSCHELHASE MAX



DIRNDLSCHÜRZE RESI



CREARETRO KIDS



BASIC HOODIE RESA



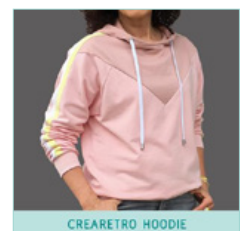
SHIRT SONNI



ROCK RESA



ROCK RESA MIT VOLANT



CREARETRO HOODIE

# 1A

**Achte beim Ausdrucken des Schnittmusters** darauf, dass du dieses in der „tatsächlichen Größe“ ausdruckst und nicht skalierst (100% und ohne Seitenanpassung).  
Miss das 8 x 8 cm Quadrat mit einem Lineal nach.  
Wenn dieses genau 8 x 8 cm groß ist, stimmt dein Ausdruck.  
Schneide die Schnittmusterteile an der durchgezogenen äußeren Linie aus.

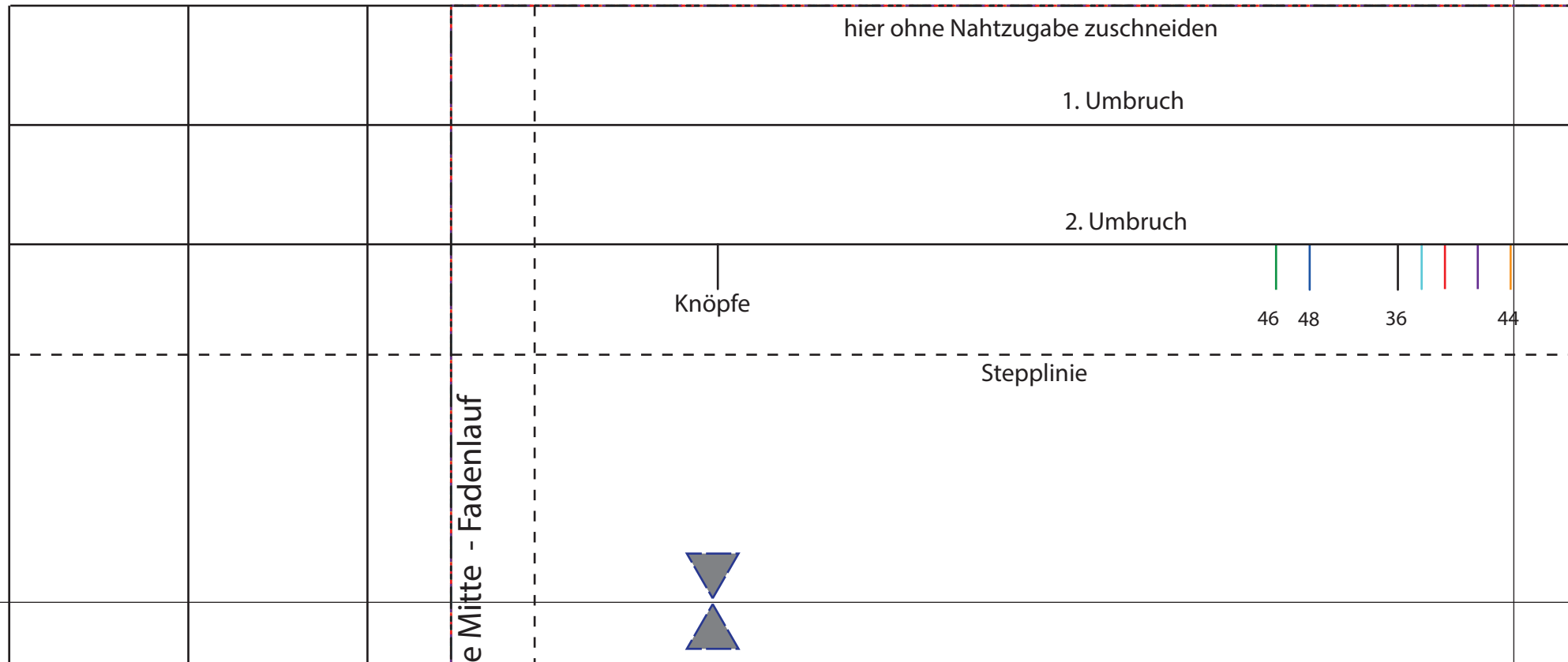


## FAKE-BLUSE

Perfekt für den Lagenlook.  
Die Fake-Bluse wird in den Sweater eingeknüpft.

Die Größen (36-48) sind auf den Basic Sweater/Hoodie Resa abgestimmt. Du kannst es aber auch für andere Pullis nähen.  
Wähle die Größe, die für dich und zur Weite deines Pullis passt.

Das Hemd sollte mindestens so weit wie die Unterkante deines Sweaters (ohne Bündchen) sein. Denke bei der Größenwahl daran, dass sich die Fake-Bluse aus gewebtem Stoff nicht dehnen kann.



# 1B

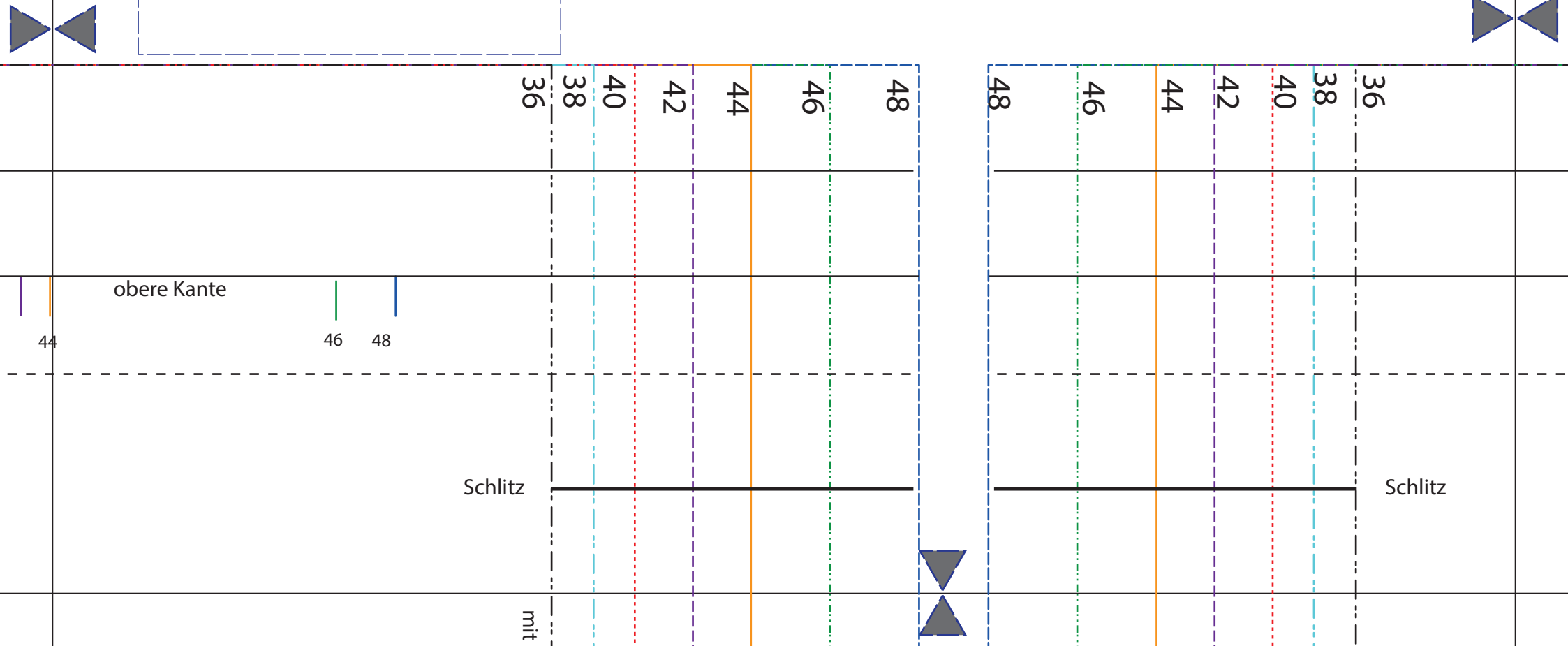
Bitte kontrollieren

8 x 8 cm

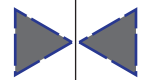
**Nahtzugabe:**

**An der oberen Kante und an der vorderen Mitte ohne Nahtzugabe zuschneiden.**

**An den Seitennähten und am Saum mit 1,5 cm Nahtzugabe zuschneiden.**



1C



46 + 48



denlauf



2A

hier ohne Nahtzugabe zuschneiden

1. Umbruch

2. Umbruch

vordere Mitte -

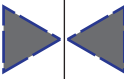
Stepplinie

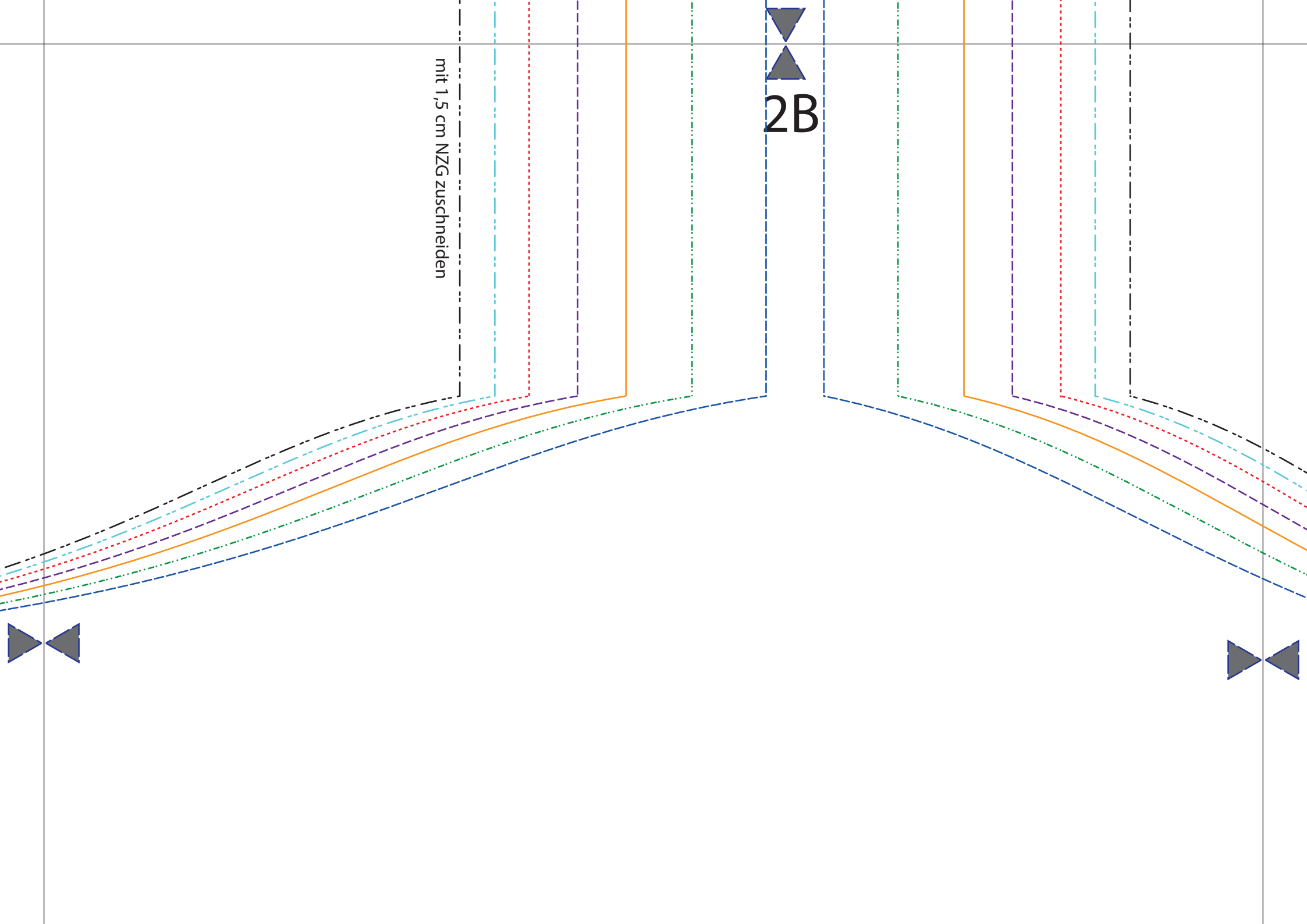


# Fake-Bluse Vorderteil

2 x gegengleich zuschneiden

mit 1,5 cm NZG zuschneiden







# Fake-Bluse Rückenteil

1 x im Stoffbruch zuschneiden

rückwärtige Mitte Stoffbruch - Fadenlauf

2C

