

MARY ROCK 2.0

3 Längen
10 Größen Gr. 32-50



first lounge berlin®

nähen mit 

eBook

Für eventuelle Fehler der Anleitung wird keine Haftung übernommen.
Viel Freude beim Umsetzen. ♥

Herzlichen Dank, dass Du Dich für ein eBook von **first lounge berlin®** entschieden hast :)

first lounge berlin® eBooks zeichnen sich dadurch aus, dass sie sehr ausführlich bebildert und beschrieben sind.

Alle Produkte wurden von uns mit viel Herzblut in Handarbeit entwickelt und hergestellt. Alle Schnitte sind ausschließlich von uns per Hand gezeichnet und sehr einfach nachvollziehbar.

Auf verwirrende Details wie **unnötige** Beschriftungen, Markierungen, Linien zusätzlich an Nahtzugaben haben wir möglichst verzichtet um auch Nähanfängern einen 100%igen Nähspaß vermitteln zu können.

Weitere eBooks und Neuerscheinungen

firstloungeberlin.blogspot.com

[instagram.com/firstloungeberlin/](https://www.instagram.com/firstloungeberlin/)

[facebook.com/firstloungeberlin](https://www.facebook.com/firstloungeberlin)

Viel Freude beim Designen und Nacharbeiten! :)

♥♥ ✂️ Noch einen herzlichen Dank an meine Probenäherinnen Gabi und Ina. ✂️ Und großen Dank an meinen Schatz, der mich immer liebevoll unterstützt, wo er nur kann!! ♥♥

♥♥ Die Angefertigten Produkte aus unseren Schnitten **dürfen privat UND gewerblich genutzt werden**. Der gewerbliche Verkauf der angefertigten Produkte ist unbegrenzt im Rahmen eines Kleingewerbes von Einzelstücken und Kleinserien (keine Massenproduktion) erlaubt - **NUR** unter der Nennung unseres Namens z. B. „Schnitterstellung von firstloungeberlin“. Die eBooks und die Schnitte dürfen nichtvervielfältigt, verkauft, kopiert, weiter gegeben, abfotografiert oder in irgendeiner Weise veröffentlicht werden!!! **Auch nicht in irgendwelchen offenen oder geschlossenen Nähgruppen oder Nähkursen!! Dies wird von uns umgehend zur ANZEIGE gebracht !!**



Aus einer dauernd währenden Leidenschaft Kleidung zu verändern, umzugestalten und zu nähen, Accessoires zu häkeln und Pullis zu stricken ist eine Berufung geworden. Die schulische Ausbildung war dann nur noch eine Frage der Zeit...

Mein Label **firstloungeberlin**® steht für Freiheit und ein positives Lebensgefühl in Verbindung mit Kreativität und Leidenschaft. Was einst in einem abgelegenen Zimmer in Prenzl' Berg begann, wuchs mit viel Fingerspitzengefühl und Liebe zum Detail zu einer

kleinen, strahlenden Kleider-Lounge an mit der Aversion gegen die langweiligen textilen Kettenmärkte.

Der Look ist unkonventionell, superbequem, praktisch und unkompliziert.

Mein kreatives Engagement für immer Neues und der Drang zur Weiterentwicklung trieben mich dann in die Welt hinaus wo ich meiner Neugier frönen und mich inspirieren lassen konnte :)

Ich habe meine Erfahrung, Leidenschaft und alle erprobten Schnitte in mein Köfferchen gepackt und nach und nach gestalte ich aus alter und neuer Zeit all die herzallerliebsten Überraschungen, die Ihr nach Hause an Eure Nähmaschinen holen könnt und mit viel Spaß und Freude umsetzen könnt.♡

eBooks von **firstloungeberlin**® sind einzigartig, ausführlich, sehr detailliert, unkompliziert & leicht umzusetzen. Auch Nähanfänger werden hier zu schnellen und tollen Ergebnissen kommen!

Auch Du kannst es, also designe, nähe & trage was Dir gefällt!©

Herzlichst Eure Ina Schille



Kleine Legende ✂

Bruch = Stoffbruch = die Stoffkante an dem der Stoff doppelt gefaltet wird

rechts = Vorderseite des Stoffes (die schöne Seite)

links = Rückseite des Stoffes

Fadenlauf = Ausrichtung der Schnittteile nach Webrichtung bzw. Seitenkante des Stoffes

Nahtzugabe = Zugelegter Stoffüberschuss, an dem die Stoffteile mit einer Naht verbunden werden. Meistens beträgt diese 1 cm

Bruch spiegeln = das Schnittteil doppelt ausgedruckt und gespiegelt aneinander kleben

riegeln = am Anfang und am Ende jeder Naht wird vor und zurück genäht damit sich die Naht nicht wieder löst

steppen = nähen, z.B. eine schöne sichtbare Naht auf einer Falte nähen

Abnäher = keilförmige Einschnitte im Stoff, die spitz zulaufend zusammen genäht werden so dass eine leichte Rundung entsteht

versäubern/verketteln = die Stoffkanten umweben damit sie nicht ausfransen oder/und auch gleichzeitig zusammen nähen

verstürzen = 2 zusammengenähte Stoffteile nach außen wenden, sodass die Nahtkanten nach innen verschwinden

**Alle Nahtzugaben sind bereits enthalten!
Wenn nicht anders angegeben gilt immer nähen bei
Nähfußbreite oder bei ca. 0,7 cm bis 1 cm!**

**Ich empfehle nur den Schnitt auszudrucken (schwarz/weiß),
ansonsten die Arbeitsschritte am Bildschirm abzulesen. So ist
der Kostenaufwand minimal und es schont die Umwelt.**

Bezugsquellen



Berlin ist eine Reise wert ;D

Der „Türkenmarkt“ in Berlin, bietet neben Obst, Gemüse und den kulinarischen Gaumenfreuden, wunderschöne Stoffe und Zutaten, zu absolut bezahlbaren Preisen. Der Markt pulsiert immer an Werktagen, Dienstag und Freitag von 10:00 bis 18:30 Uhr - am Maybachufer - U-Bhf Schönleinstraße.

Samstags findet dort der Kunstmarkt statt, wo man so manche, bei DaWanda angepriesenen Produkte, auch anfassen kann. Das Stoffangebot ist dann geringer.

Im Internet findest Du hier alle Materialien.

Bei [makerist.de](http://www.makerist.de) gibt es schöne Stoffe.

Bei eBay gibt es viele Restposten und daher auch günstige Materialien.

<http://www.ebay.de>

In der Gardinenabteilung von Ikea kaufe ich gerne Stoffe. Dort gibt es besonders schöne Baumwoll- und Canvasstoffe.

Im Internet finden sich auch viele Stoffgroßhändler. Wer Zeit hat, kann da sicher fündig werden. Einfach nach „Baumwollstoff“ googeln und es lassen sich viele Shops finden.



Viel Freude beim Stöbern ;D



...bevor Du mit dem Nähen beginnst - *Deine Checkliste*

Wichtig! Bitte lies Dir zunächst die gesamte Anleitung durch...
Alle Fragen beantworten sich dann wie von selbst :-)

Hilfsmittel, die Du zum Nähen benötigst:



- ✿ Nähmaschine mit Zickzackstich oder
- ✿ Overlock- bzw. Kettelmaschine
- ✿ Bügeleisen, Bügeltuch
- ✿ Stoffschere
- ✿ Maßband
- ✿ Stecknadeln/Clips
- ✿ evtl. Nahtauftrenner
- ✿ evtl. Sicherheitsnadel
- ✿ Klebeband für DIN A4-Ausdruck
- ✿ Papierschere
- ✿ Papier für den Drucker

Alles kann, nichts muss... Schau nach was Du da hast...



Rocklängen



Der kurze Tellerrock hat eine **Gesamtlänge von ca. 40 cm**

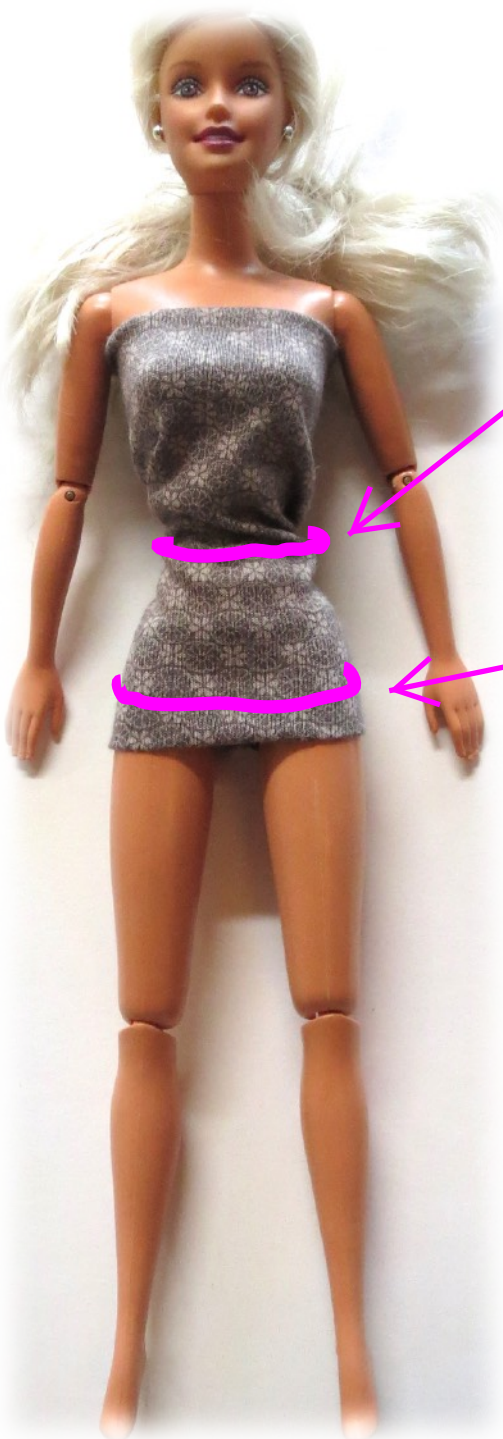
Der mittlere Rock hat eine **Gesamtlänge von ca. 50 cm**

Der langer Rock hat eine **Gesamtlänge von ca. 60 cm**

Die drei Rocklängen können auch individuell kombiniert werden.



Richtig Maßnehmen!



Um die **Taille** auszumessen messe mit einem Maßband einmal ganz rundherum an der schmalsten Stelle in Bauchnabelhöhe.

Um die **Hüfte** auszumessen messe mit einem Maßband einmal ganz rundherum an der breitesten Stelle am Po.



Deine benötigten Materialien...

Alle dehnbaren und nicht dehnbaren Stoffe können hier verwendet werden. Dazu gehören alle Jerseygewebe, Viskose/Elasthan, Baumwolle, Wollgewebearten, Sweatstoffe aller Art, Tüll, Chiffon, Satin, Seide, Microfaserstoffe und alle anderen Stoffe, die Dir gefallen.

Alle Stoffe sind erhältlich in verschiedenen Breiten und Zusammensetzungen aber meist in 140 cm Breite. Wir geben hier immer die ca. Länge bei 140 cm Breite an, die Du benötigst. Alle Nahtzugaben sind im Schnitt bereits enthalten. Nähe bitte erst eine Probe!

- * **Für die Probe** - Es sollte möglichst ein ähnliches Material wie Dein Originalstoff sein. *siehe Tabelle*
- * **Rockstoff** - *siehe Tabelle*
- * **Bündchen Material** ca. 25 cm, Bündchenware oder Jerseystoff mindesten querelastisch - *siehe Tabelle für Bündchenmaße*
- * **passende Garne**, Sticheinstellung zum klassischen Nähen ist immer 2,5 bis 3. Die Optik zählt hier natürlich auch. Nähe einen Teststreifen und wähle die passende Sticheinstellung für Dein Material.
- * **Feine Nähmaschinen-Nadel** oder Jersey-nadel
- * **evtl. Deko**, wie Schleifen, Knöpfe, Sticker, z.B. Raffung mit Band und Stoffstreifen - *siehe unter Tipps*

**Alle Nahtzugaben sind
bereits enthalten!**

Deiner Fantasie sind keine Grenzen
gesetzt...





Größentabelle & Bündchenmaße

Schneide bitte das *Taillebündchen* aus Bündchenware oder Jersey im *Fadenlauf* zu.

| Größe | Tail- umfang | Hüftumfang | Taillebündchen 24 cm hoch breit |
|--------------|-------------------------|-------------------|--|
| 32 | 58 - 61 cm | 84 - 90 cm | 2 x 31 cm |
| 34 | 62 - 64 cm | 88 - 94 cm | 2 x 32 cm |
| 36 | 65 - 68 cm | 92 - 99 cm | 2 x 33 cm |
| 38 | 69 - 72 cm | 96 - 104 cm | 2 x 34,5 cm |
| 40 | 73 - 77 cm | 100 - 108 cm | 2 x 36 cm |
| 42 | 78 - 81 cm | 104 - 112 cm | 2 x 37,5 cm |
| 44 | 82 - 85 cm | 108 - 117 cm | 2 x 39 cm |
| 46 | 86 - 90 cm | 112 - 121 cm | 2 x 40,5 cm |
| 48 | 91 - 95 cm | 116 - 125 cm | 2 x 42,5 cm |
| 50 | 96 - 102 cm | 120 - 129 cm | 2 x 45 cm |

Hier sind die Taillemaße am wichtigsten. Die Bündchenmaße für das Taillebündchen können nur eine Empfehlung sein, weil alle Arten von Strickbündchen und Jerseygewebe sehr unterschiedlich in der Dehnbarkeit sind! Teste daher erst die Dehnbarkeit Deines Bündchen-Materials und passe die Maße bei Bedarf an! Die Bündchenhöhe kannst Du natürlich nach Deinen Wünschen erhöhen oder schmälern.

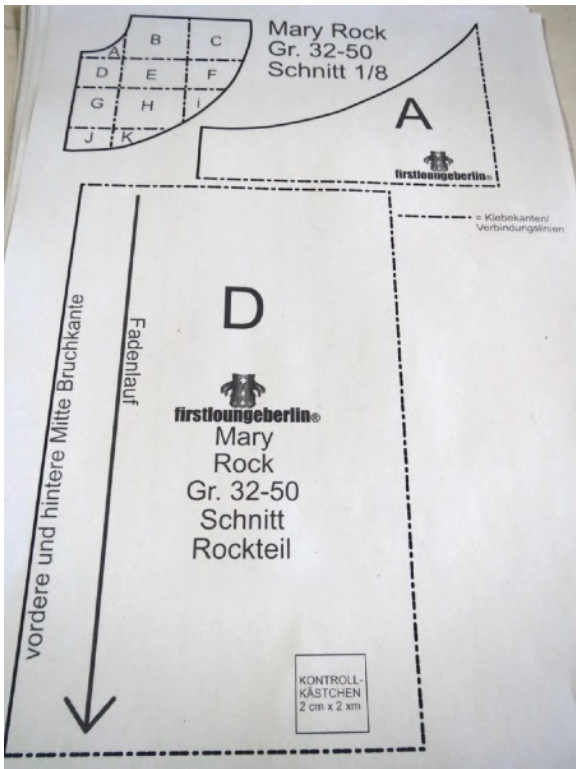


Stoffverbrauch Rock

Stoffverbrauch bei einer Stoffbreite von 140 cm in 5 cm Schritten berechnet

| Größe | kurzer Rock | mittellanger Rock | langer Rock |
|--------------|--------------------|--------------------------|--------------------|
| 32 | 75 cm | 95 cm | 115 cm |
| 34 | 80 cm | 100 cm | 120 cm |
| 36 | 80 cm | 100 cm | 120 cm |
| 38 | 80 cm | 100 cm | 120 cm |
| 40 | 85 cm | 105 cm | 125 cm |
| 42 | 85 cm | 105 cm | 125 cm |
| 44 | 90 cm | 110 cm | 130 cm |
| 46 | 90 cm | 110 cm | 130 cm |
| 48 | 90 cm | 110 cm | 130 cm |
| 50 | 95 cm | 115 cm | 135 cm |

Die 3 Rocklängen können individuell miteinander kombiniert werden.



Das Schnittmuster ist in diesem eBook in **DIN A4** oder in einer **Großformatdatei (841 x 1360 mm)** zum (selbst) Ausdrucken enthalten.

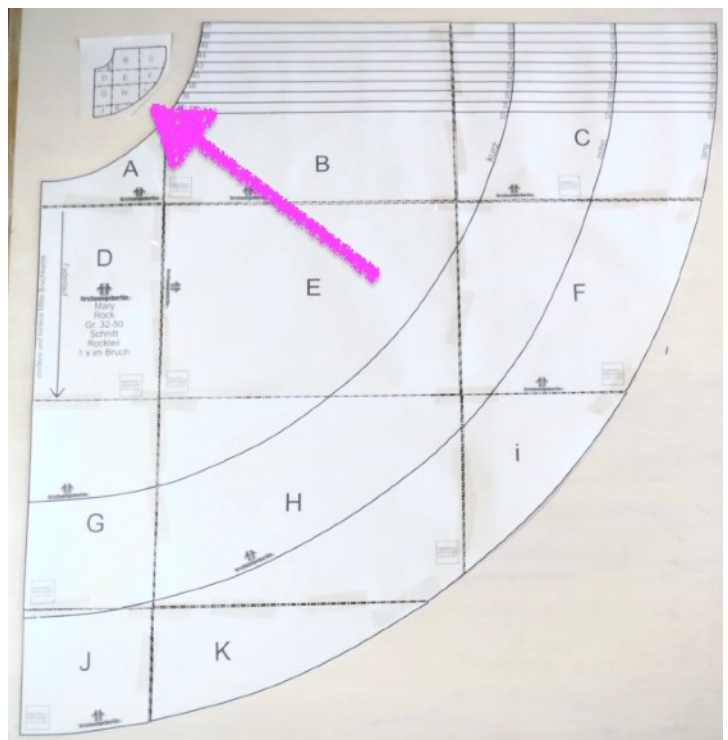
DIN A4: Zunächst druckst Du den Schnitt in **Originalgröße** aus, **Blattgröße muss 100% sein**. Drucke bitte direkt vom PC, nicht vom Handy oder Tablet.

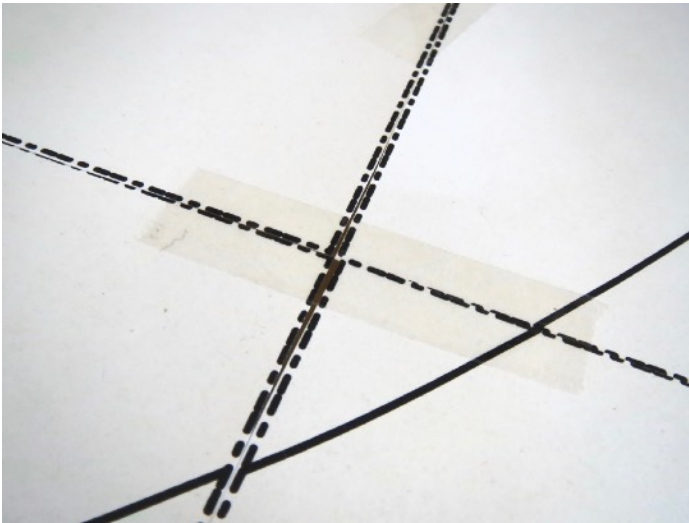
Nutze den Gratis Adobe Reader. **Eine Ausdruckempfehlung findest Du am Ende dieses eBooks.**



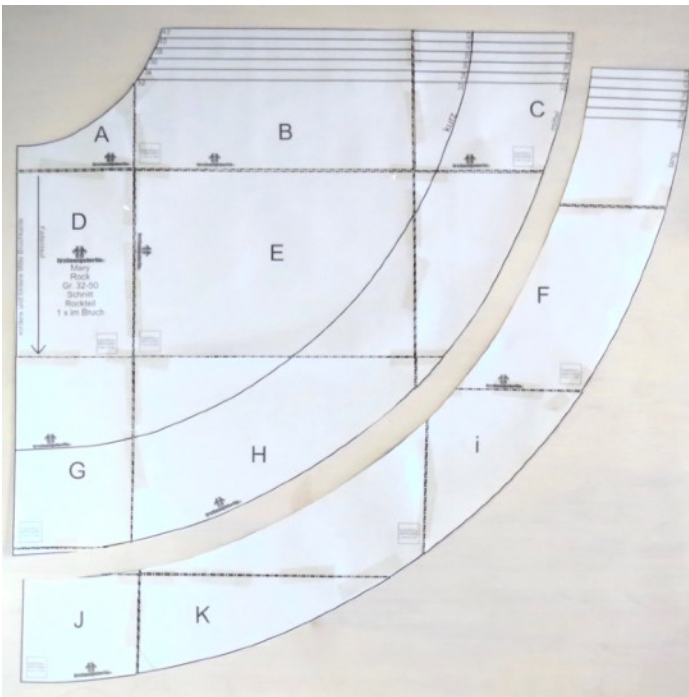
Zur Kontrolle hast Du auf jedem Blatt Kontrollkästchen, die Du einfach nachmisst. Diese müssen stimmen! Ist der Druck zu schwach dann tausche bitte Deine Druckerpatrone aus und versuche es erneut.

Schneide alle Schnittteile aus und klebe sie anhand der kleinen Skizze zusammen. Klebe am besten Reihe für Reihe zusammen.

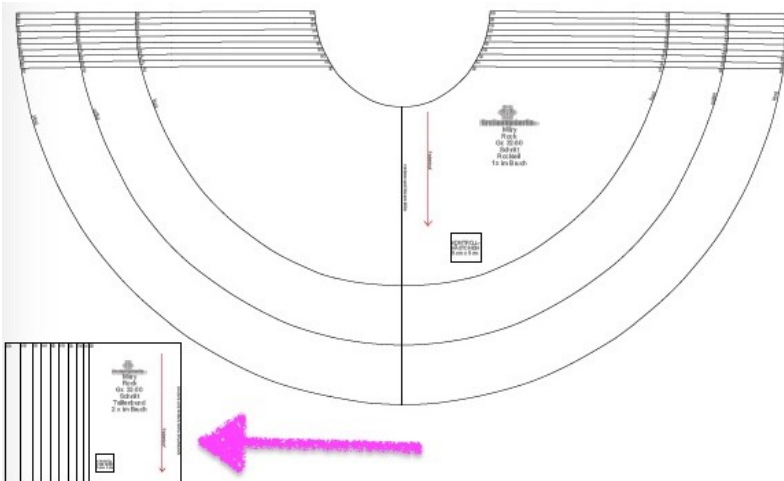




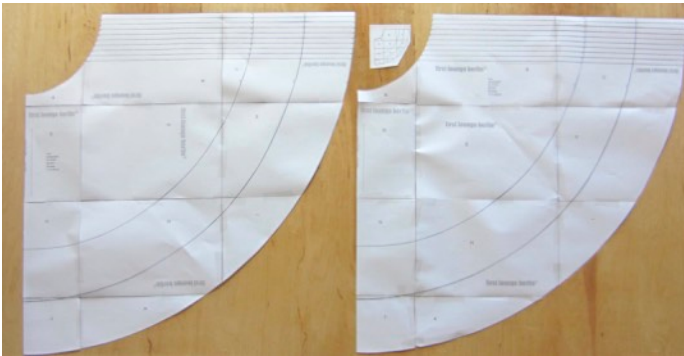
Schneide dabei nicht die gestrichelten Linien weg. So kannst Du Verschiebungen, die vom Zuschnitt und Druck kommen können, um einige Millimeter korrigieren, so dass die Rocklinien gut zueinander passen.



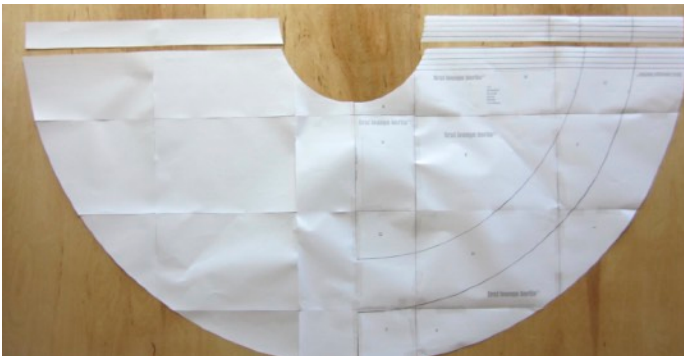
Schneide bei Bedarf eine Länge heraus.



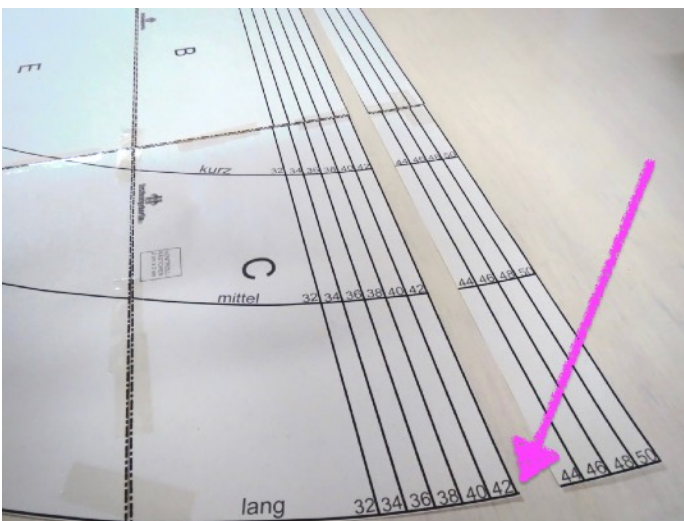
Bei der Großformatdatei ist der Rock zur Hälfte als Schnittmuster dabei und der Bündchenschnitt ist auch dabei, da noch Platz auf dem Blatt war.



Du kannst den Schnitt auf Wunsch auch 2 x ausdrucken, zusammenkleben...

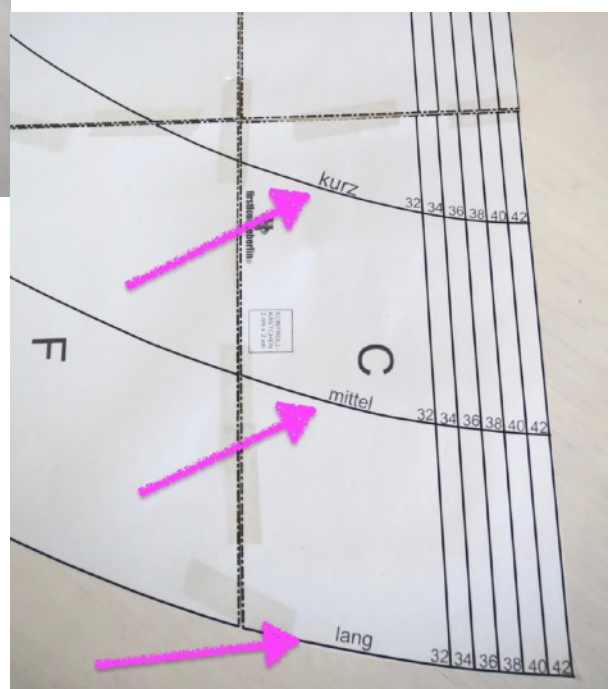


...und an der Bruchkante gespiegelt aneinander kleben. Schneide dann anhand der Größentabelle Deine Wunschgröße heraus.



Die Größe, die am Schnitttrand stehen bleibt, ist die ausgewählte Größe. Hier ist es die Größe 42.

Drei Längen stehen hier zur Auswahl, kurz, mittel und lang. Schneide bei Bedarf eine Länge heraus.





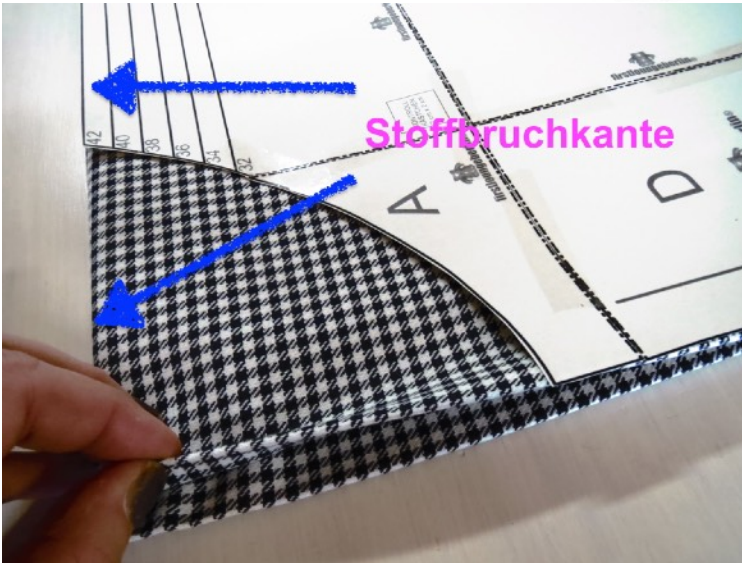
Aber auch mit dem einfachen Schnittteil lässt sich alles bequem zuschneiden.

Dabei gibt es **2 Möglichkeiten.**

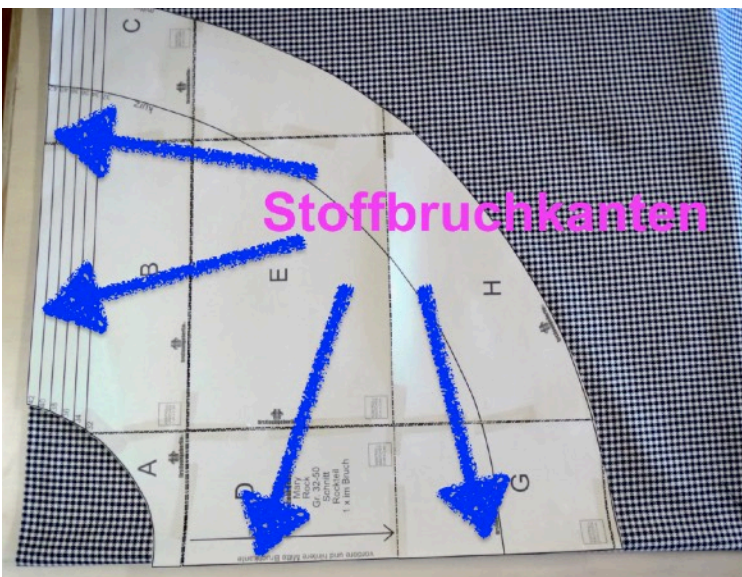
Falte den doppellagigen Stoff nochmal zusammen.



So liegen 2 Bruchkanten übereinander.

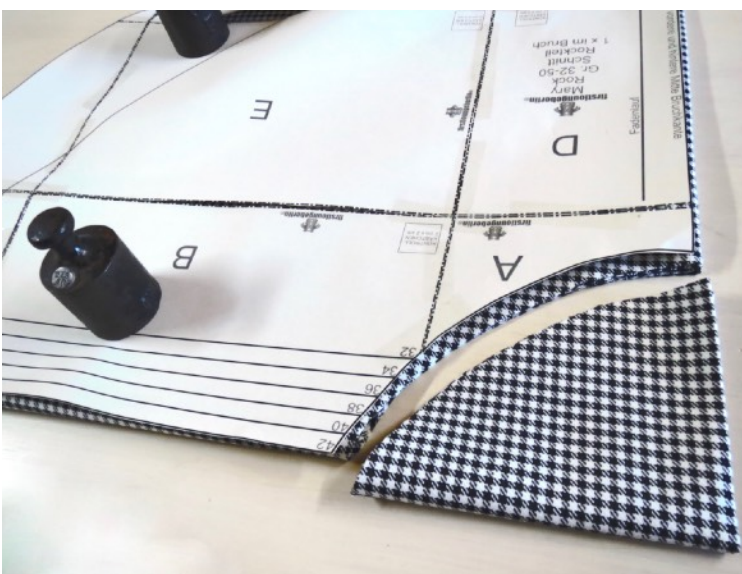


Oberhalb ist dann eine ganz dicke Bruchkante.

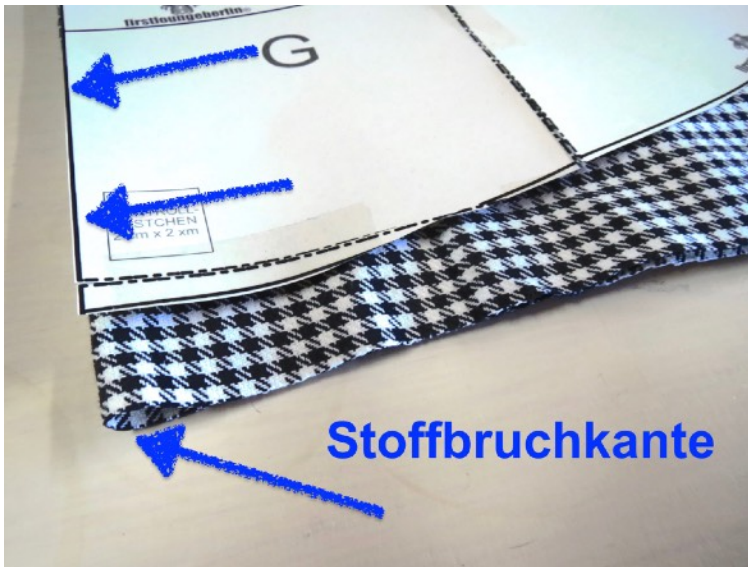


Um den Tellerrock im ganzen auszuschneiden müssen oberhalb und seitlich die Stoffbruchkanten liegen.

Schneide den Saum direkt am Papierrand zu.

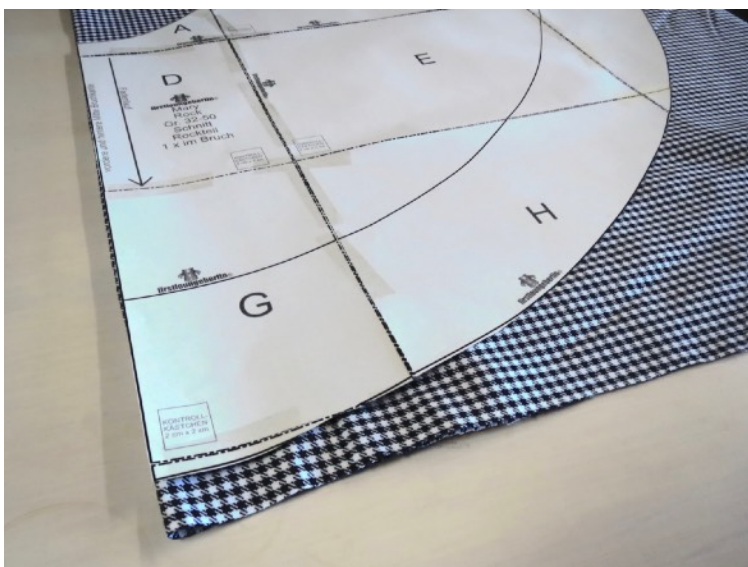


Dann schneide die Taille auch direkt am Papierschnitttrand aus.

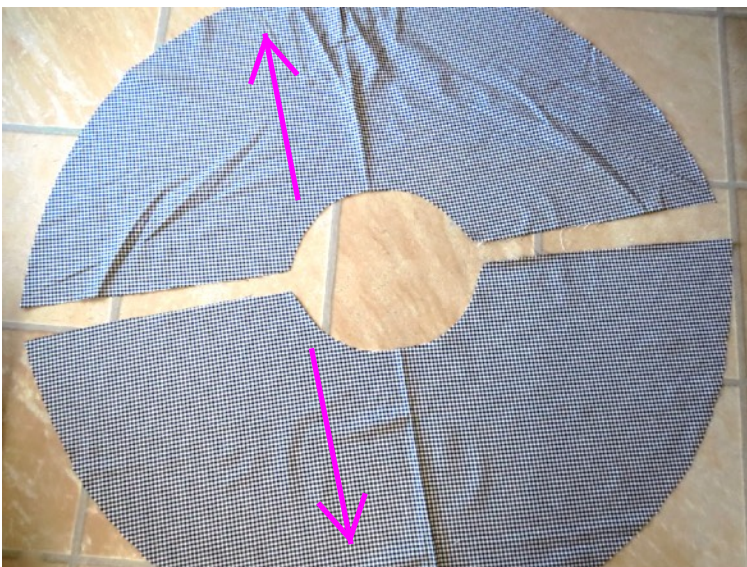


Oder!

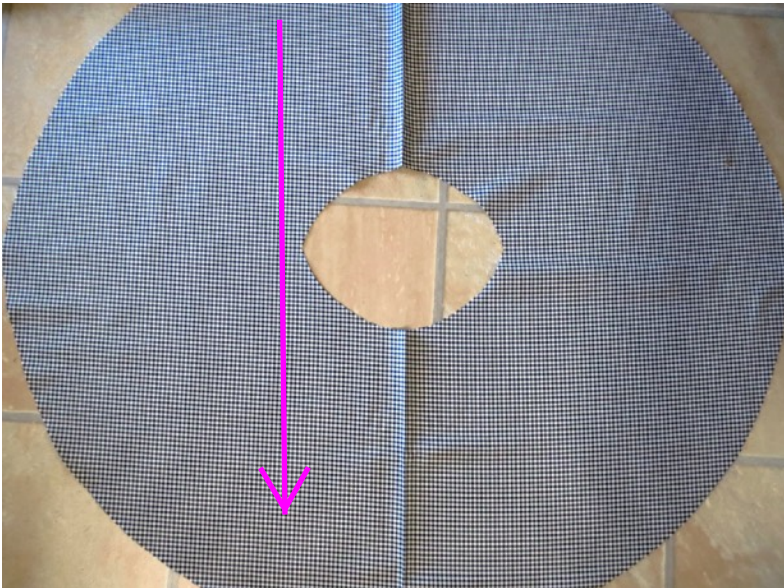
Lege dazu die Bruchkante des Schnittteiles an die einfache Stoffbruchkante.



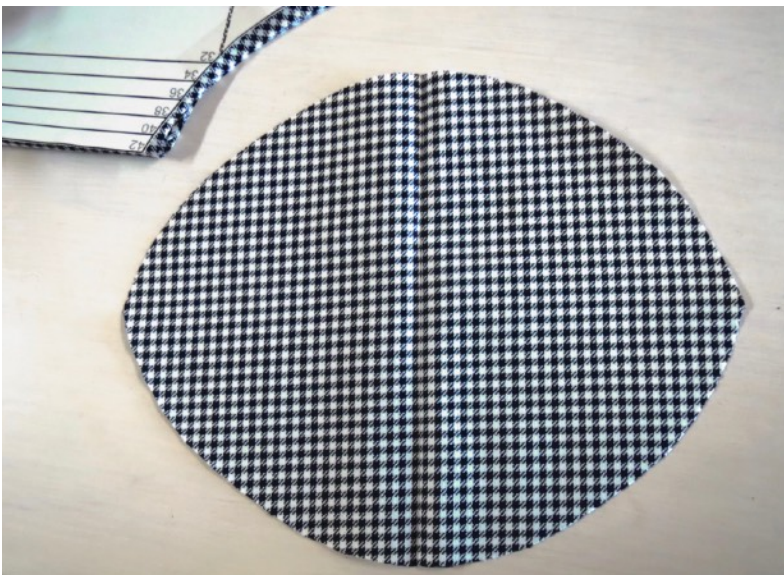
Hier kann man dann 2 x das Rockteil im Bruch zuschneiden.



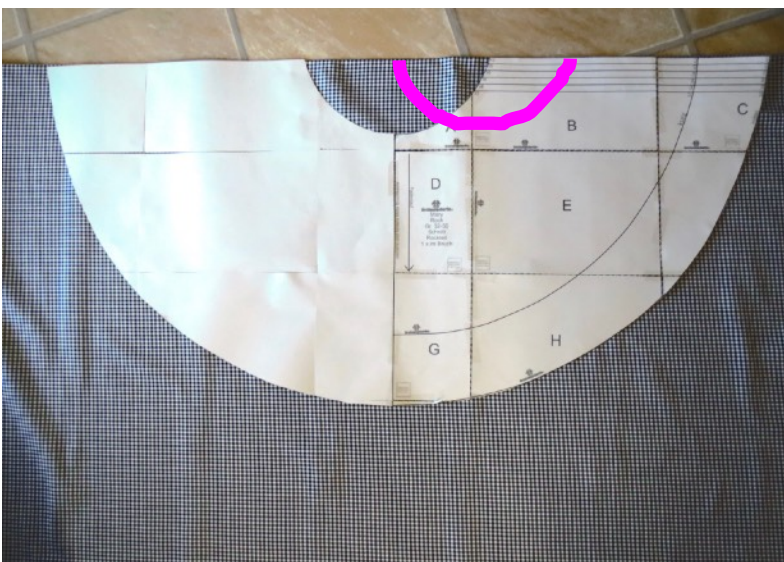
So hätte man dann 2 Stoffteile, die erst seitlich zusammen genäht werden, bevor sie, wie in der Anleitung angegeben, weiterverarbeitet werden können. Diese Stoffteile können auch aus unterschiedlichen Stoffen kombiniert werden. Der Vorteil! Bei Motiven, die nur in eine Richtung zeigen, liegt der Druck dann immer richtig und nicht kopfüber. :-)



Bei dem ganzen Rockteil hingegen liegt das Motiv dann auf einer Seite kopfüber.



So sollte der Stoffrest dann aussehen. Es kann auch für einen Vokuhilarock oder einen asymmetrischen Rock als Schnittmuster genutzt werden.



Schneide dazu erst das Rockteil zu, wie hier abgebildet. Versetze dann die Taille seitlich oder nach vorne und lege Dir das Rockteil wieder passend im Bruch zurecht. Schneide dann die Taille ebenso im Bruch aus. Folge dann der Nähanleitung wie gehabt.

Und vorbereitet ist das Rockteil!

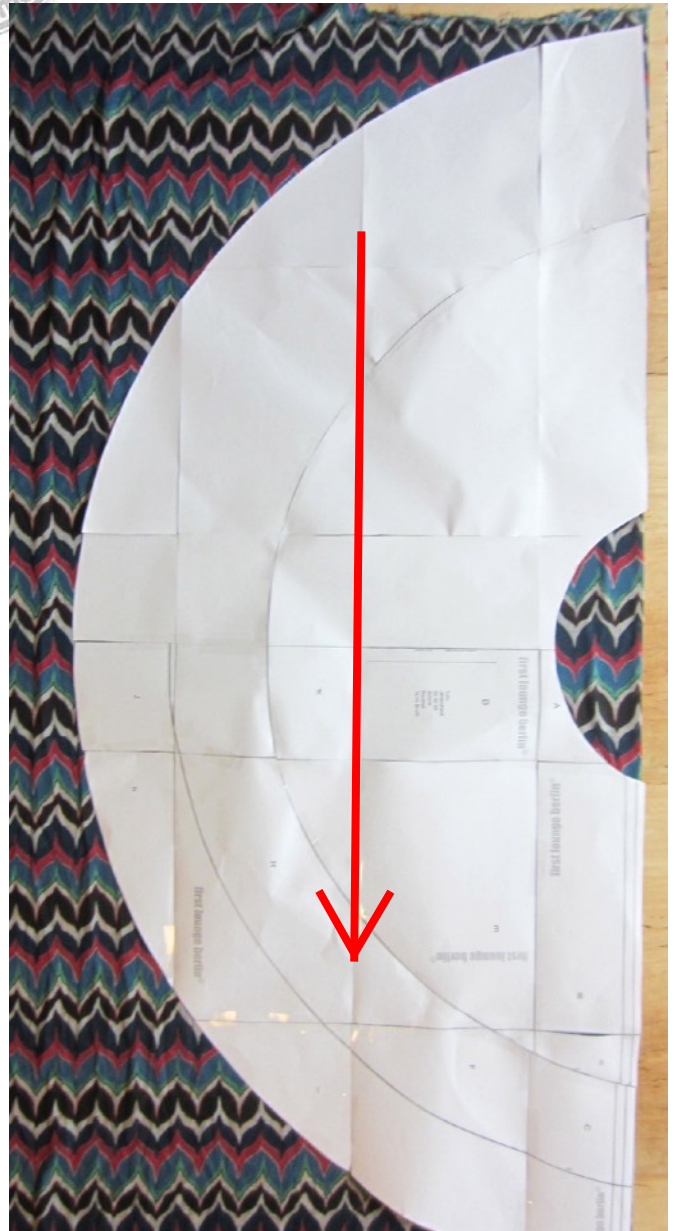


Du hast zwei Fadenläufe zur Verfügung. Entweder waagrecht oder senkrecht. Das Rockteil wird im Bruch an der Stoffbruchkante ausgeschnitten, so dass nur ein Rockteil entsteht.

Hier liegt das Schnittteil senkrecht entlang der Stoffbruchkante. Es hängt zum einem vom Motivdruck bzw. Design Deines Stoffes ab in welche Richtung der Schnitt aufgelegt wird.

Die andere Möglichkeit ist den Stoff in der Breite zu öffnen und senkrecht doppelt zu falten. Dann den Schnitt an die Stoffbruchkante anlegen.

Wähle eine Stoffrichtung aus, beschwere Dein Schnittteil oder stecke es mit ein paar Nadeln fest. Schneide das Rockteil aus.

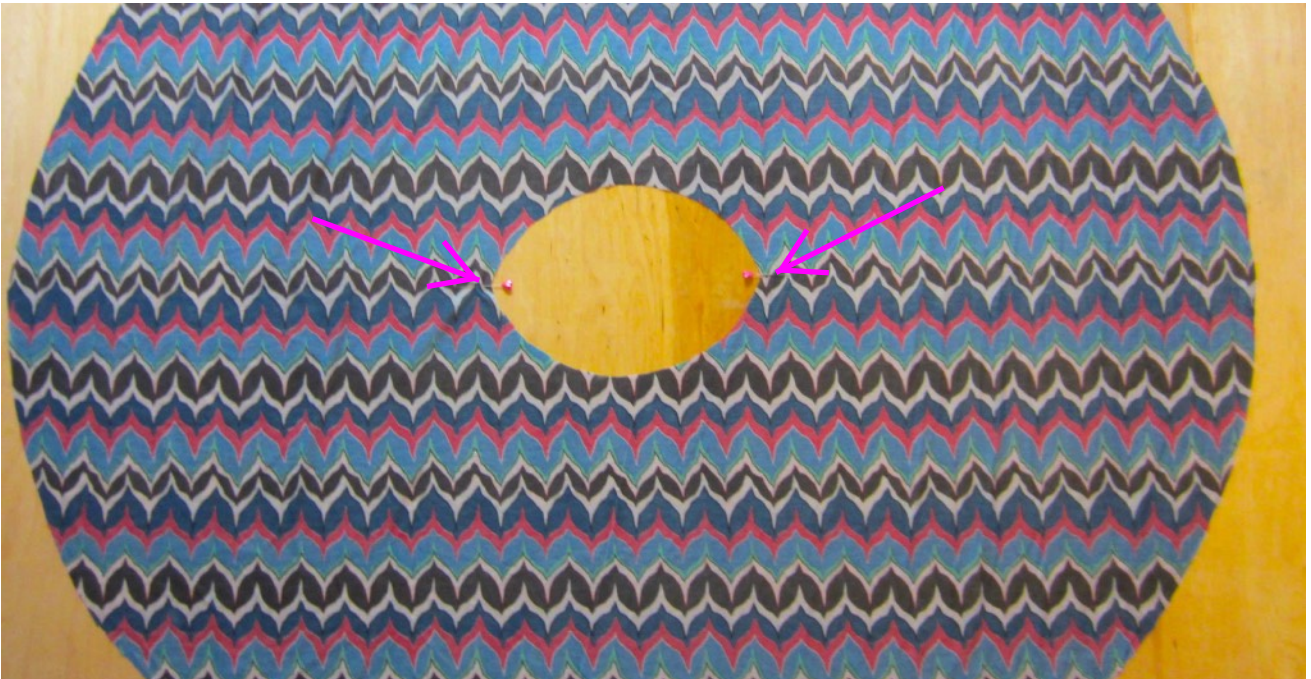




Wie Du hier siehst ist die Taille oval. Deswegen ist es wichtig gleich die Seiten mit Nadeln zu markieren.



Markiere links und rechts die Seiten je mit einer Stecknadel.



So sollte Dein Rockteil dann aussehen.



Schneide anhand der Größentabelle mit Bündchenmaßen Dein passendes Bündchen 2 x aus.



Lege die Stoffteile rechts auf rechts.



Vernähe/verkettele beide Seiten. Du kannst hier einen Geradstich nutzen da man die Naht später nicht sieht.



Das Bündchen sollte auf links liegen. Nun stülpe es so über,...



...dass die Seitennähte ganz nach innen verschwinden.



Stecke seitlich beide Nahtenden genau aneinander zusammen.



Für eventuelle Fehler der Anleitung wird keine Haftung übernommen.
Viel Freude beim Umsetzen. ♥



Lege Bündchen und Rockteil zurecht, wie hier abgebildet.



Falte beide Teile mittig zusammen und markiere alle vorderen und hinteren Mitten mit Nadeln.



Am Rock und am Bündchen haben wir je 4 Punkte fixiert, die zusammengenäht werden sollen.



Klappe den Rock über das Bündchen.



Und stecke die Seiten und Mitten des Bündchen mit dem Rock zusammen.



Für eventuelle Fehler der Anleitung wird keine Haftung übernommen.
Viel Freude beim Umsetzen. ♥



Du kannst mit einem **Geradstich** nähen und dann bei Bedarf mit einem **Zickzackstich** oder einer **3-Faden-Overlock** rundherum alles versäubern. Oder Du nähst mit einer **4-Faden-Overlock**. Von Stecknadel zu Stecknadel muss dabei das Bündchen gleichmäßig gedehnt werden, so dass es gut passt und keine Falten eingenäht werden können. Ziehe kurz vorher immer die Nadeln aus dem Stoff. Vergiss bitte nicht am Anfang und am Ende jeder Naht zu riegelein.



Für eventuelle Fehler der Anleitung wird keine Haftung übernommen.
Viel Freude beim Umsetzen. ♥



Jetzt fehlt nur noch der Saum.



Du kannst den Saum versäubern/verketteln mit einem Zickzackstich oder einer 3-Faden-Overlock. Das empfiehlt sich bei besonders fransigen Stoffen.



Für eventuelle Fehler der Anleitung wird keine Haftung übernommen.
Viel Freude beim Umsetzen. ♥



Bügele dann rundherum die Saumkante um. Sie sollte zwischen 1 bis 1,5 cm liegen. So lässt sich der Saum noch gut mit der Nähmaschine ohne Falten annähen. Desto mehr Du umbügelst, also der Saum breiter wird, desto schwieriger wird es den Saum sauber zu nähen. Das liegt an der Rundung des Tellerrocks.



Wähle einen farblich gut passenden Unterfaden aus.



Ich habe den Saum bei ca. 1,5 cm umgebügelt.



Steppe nun von der Seite aus knapp am Kettelrand den Saum langsam ab. Auch hier kann mit einem Geradstich, Zickzackstich oder einem anderen Zierstich genäht werden. Nähe einmal ganz rundherum.



Fertig! ♥♥♥



Herzlichen Glückwunsch!

*Fertig ist Dein individuell
designter und selbst
genähter Tellerrock Mary!*





Weitere Tipps



Der Rocksäum kann auch 2 x umgeschlagen und genäht werden.

Dazu bei ca. 0,7 cm bis 1 cm umschlagen, bügeln...



...dann nochmal umschlagen und bei Bedarf bügeln.



Den Saum von innen knappkantig mit einem Stich nach Wahl nähen. Dabei etwas dehnen, so dass es keine Falten geben kann.



Fertig ist der Saum.♥♥♥
Diese Verarbeitung
empfiehlt sich bei
dünneren Stoffen.



Der Rocksaum kann
auch nur versäubert
werden. Die Stoffkante
kann auch offen also
unversäubert gelassen
werden.

Hier gibt es viele
Möglichkeiten! :-)



Für die Verarbeitung zum Stufenrock stecke die Röcke passend ineinander, fixiere die Seiten mit Nadeln und nähe zunächst die Kanten zusammen. Du kannst sie bei Bedarf auch versäubern. So kann sich nichts mehr verschieben



Du kannst das Bündchen ebenso versäubern bevor Du es an den Rock nähst. Um zusätzlich ein Gummiband einzunähen, messe es aus und öffne im Bündchen mit einem Nahtauftrenner vorsichtig einen Faden mittig am Bündchen. Ziehe das Gummi mit einer Sicherheitsnadel durch und schiebe es an die obere Kante des Bündchens. Du kannst rundherum eine Naht vor dem Gummi nähen. Nun hast Du Oberhalb am Bündchen einen Tunnelzug und das Bündchen kann nicht mehr verrutschen.



Du kannst aber auch das Gummiband direkt an die Nahtkante des Rockes mit einnähen. Nähe mit einem Zickzackstich das Gummiband an und dehne es dabei gleichmäßig rundherum. Am besten fixierst Du auch hier die Mitten und Seiten, so wird das Band gleichmäßig verteilt.



Um den Rock noch länger zu bekommen, kann am Schnitt gleichmäßig der Saum verlängert werden. Entweder schneidest Du direkt die gewünschte Länge aus, sozusagen wie eine Naht- oder Saumzugabe. Oder Du klebst Papier an das Schnittmuster und zeichnest gleichmäßig eine erweiterte Rundung an. So kannst Du wieder direkt am Schnitttrand ausschneiden.





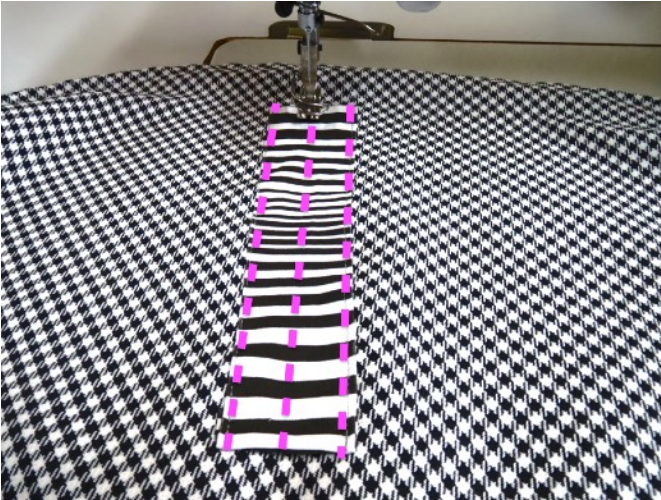
Für eine **Raffung mit Bändchen** lege Dir einen Stoffstreifen z.B. von 6 cm x 21 cm und dazu ein mindestens 70 cm langes Bändchen zurecht.



Bügle alle 4 Seiten bei ca. 1 cm nach innen um.



Stecke es an Deiner Wunschposition fest. Du kannst dabei bis zur Saumkante gehen.



Nähe nun 3 Streifen. Nähe erst die Seiten knappkantig an und dann die Mitte gerade herunter. Auch hier das Riegeln am Anfang und am Ende jeder Naht bitte nicht vergessen.



Du hast jetzt oben und unten 2 Öffnungen. Du kannst das Band von unten durchschieben und auf der anderen Seite wieder runter.



Dann alles zusammenziehen und verknoten.

Aber auch umgekehrt durchgesteckt, wie auf dem Anfangsfoto sieht es schön aus! :-)

Fertig! ♥♥♥



firstloungesberlin®





firstloungeberlin®

*Glücklich Nähen
Quick & Easy*



Mary

**Jersey Tellerrock
10 Größen
Gr. 32-50**



eBook


firstloungeBerlin®

Mary

TellerRock

Größe

32-50



eBook



first lounge berlin®

nähen mit 

Mary TellerRock

Größe
32-50



eBook



first lounge berlin®

nähen mit 

Mary

Rock

Größe

32-50

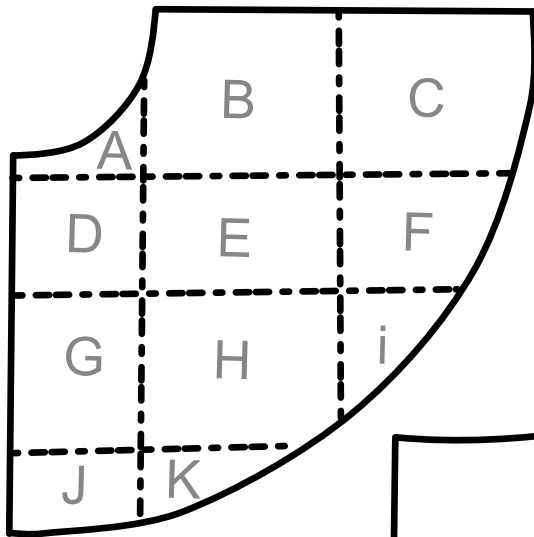


eBook



first lounge berlin®

nähen mit 



Mary Rock
Gr. 32-50
Schnitt 1/8

A



firstloungesberlin®

vordere und hintere Mitte Bruchkante

Fadenlauf

D



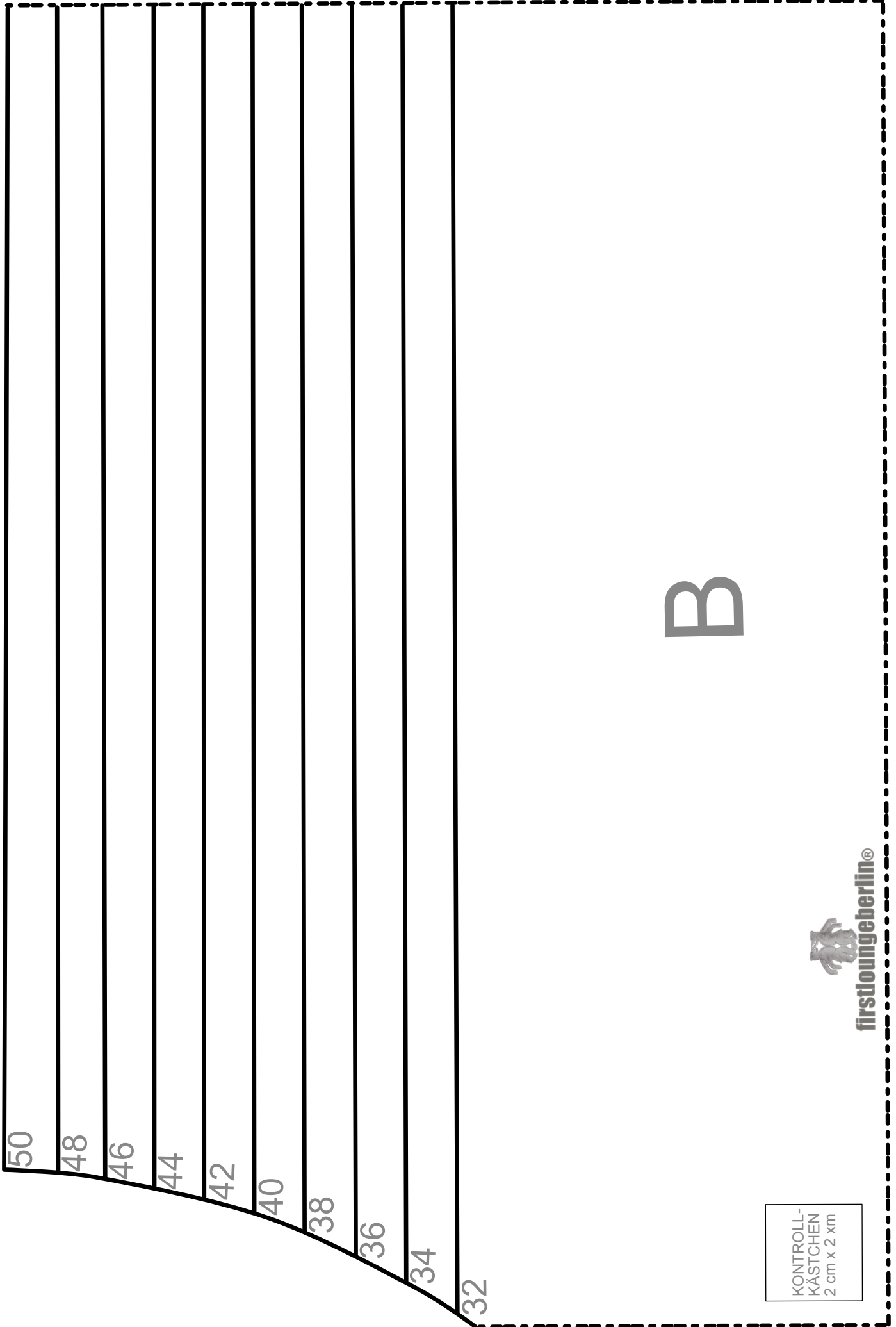
firstloungesberlin®

Mary
Rock
Gr. 32-50
Schnitt
Rockteil
1 x im Bruch

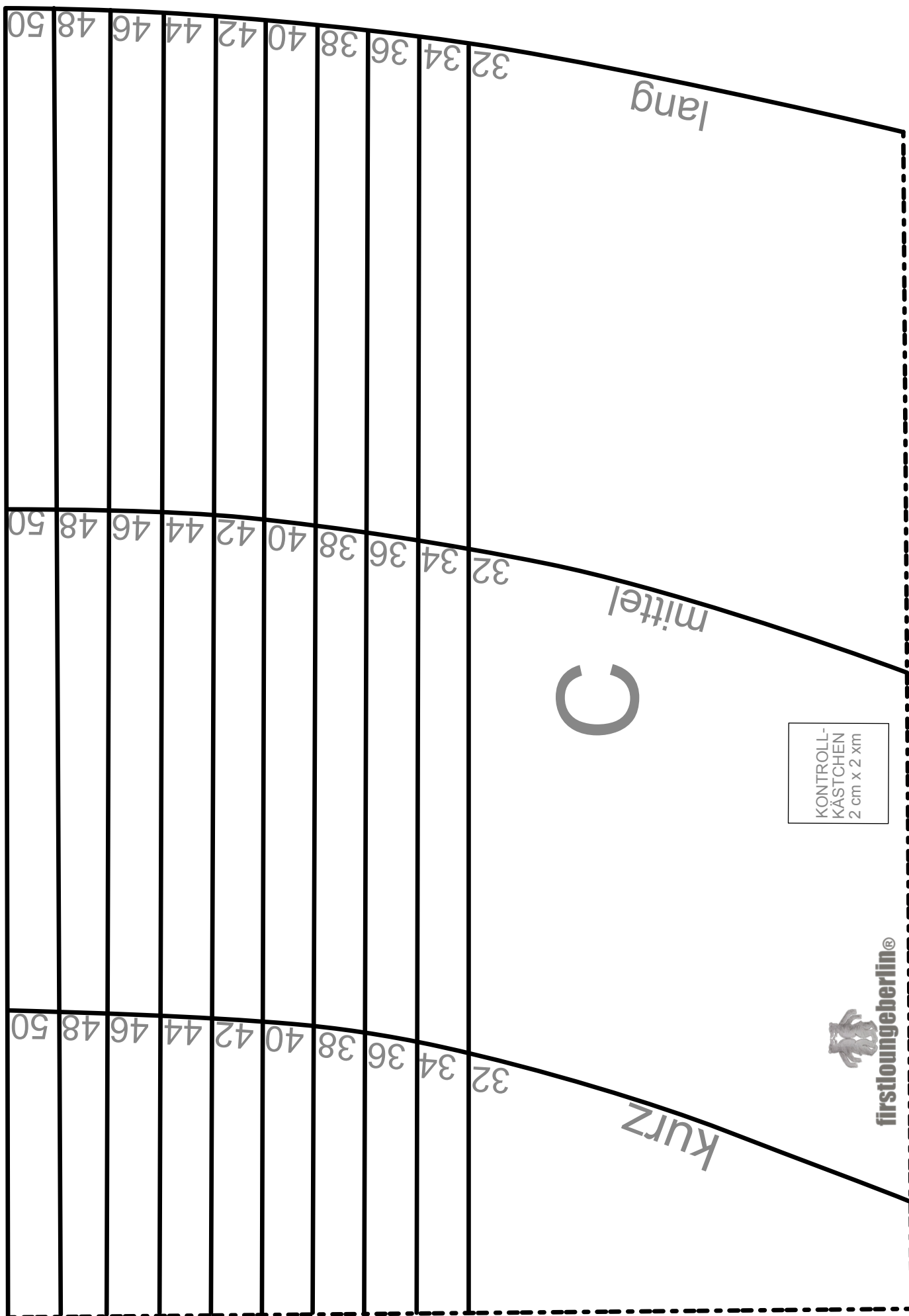
KONTROLL-
KÄSTCHEN
2 cm x 2 cm

= Klebekanten/
Verbindungslinien

Mary Rock Gr. 32-50 Schnitt 2/8



Mary Rock Gr. 32-50 Schnitt 3/8



Mary Rock Gr. 32-50 Schnitt 4/8

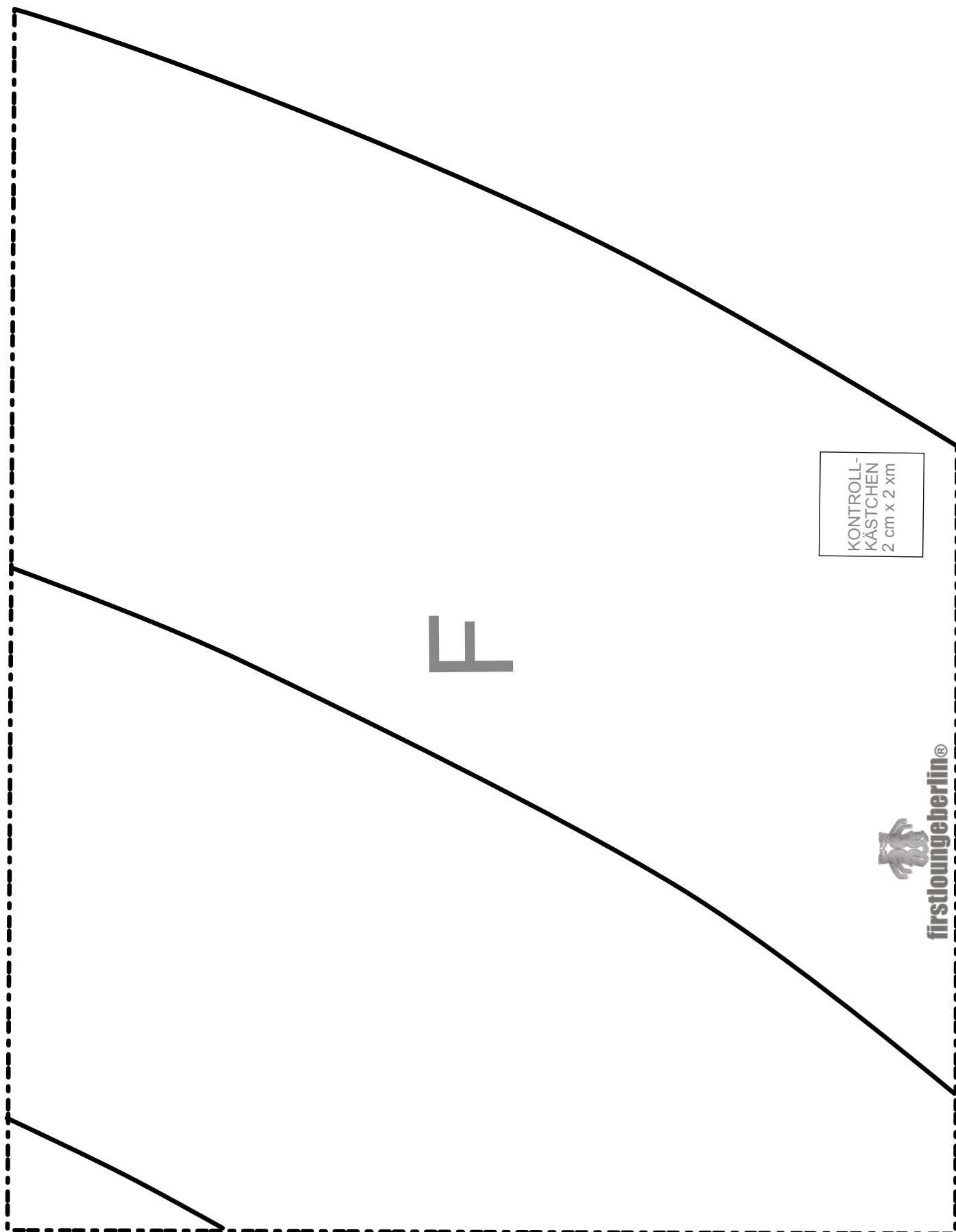


firstloungeberlin®

KONTROLL-
KÄSTCHEN
2 cm x 2 cm

Mary Rock Gr. 32-50

Schnitt 5/8



KONTROLL-
KÄSTCHEN
2 cm x 2 cm

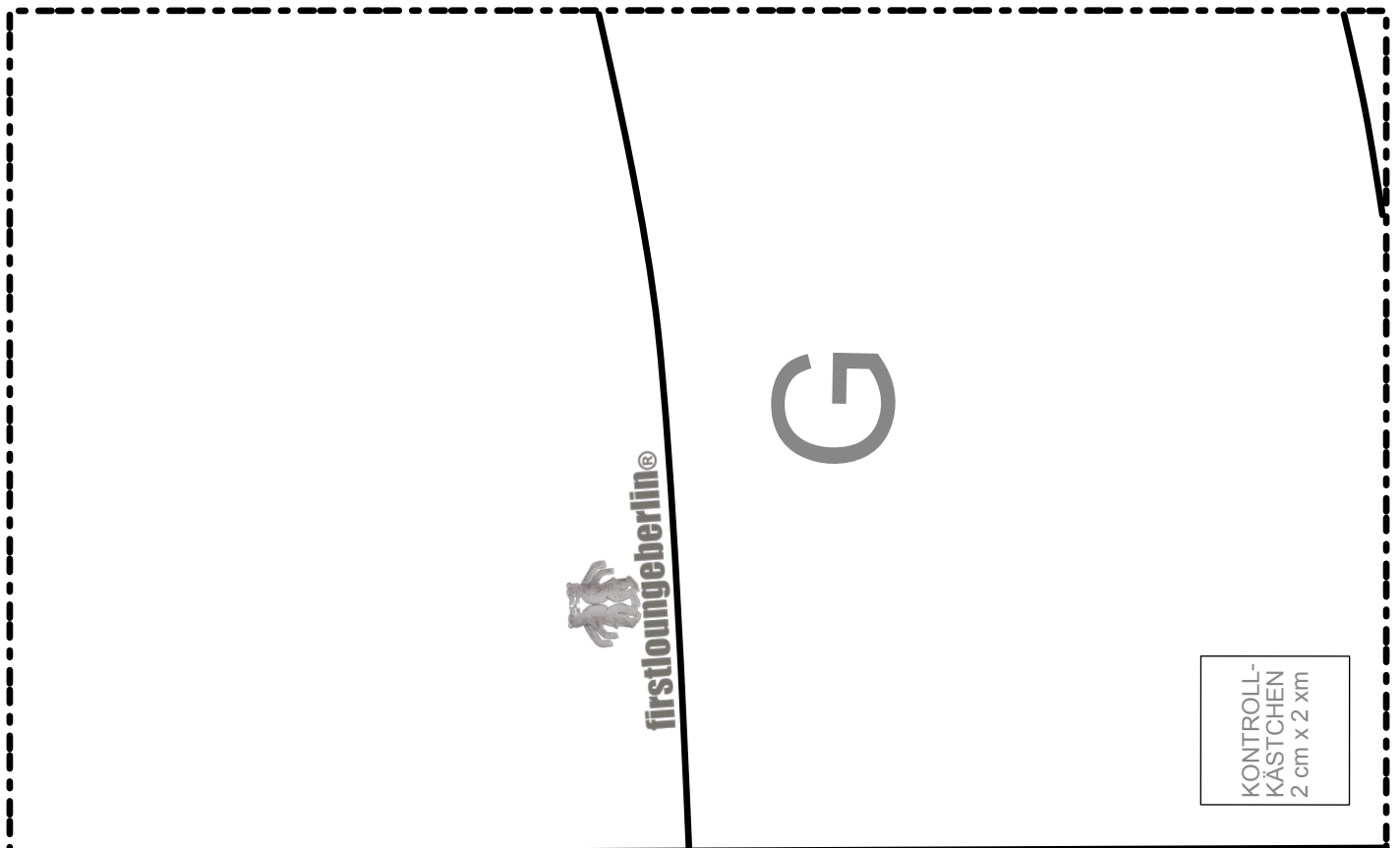
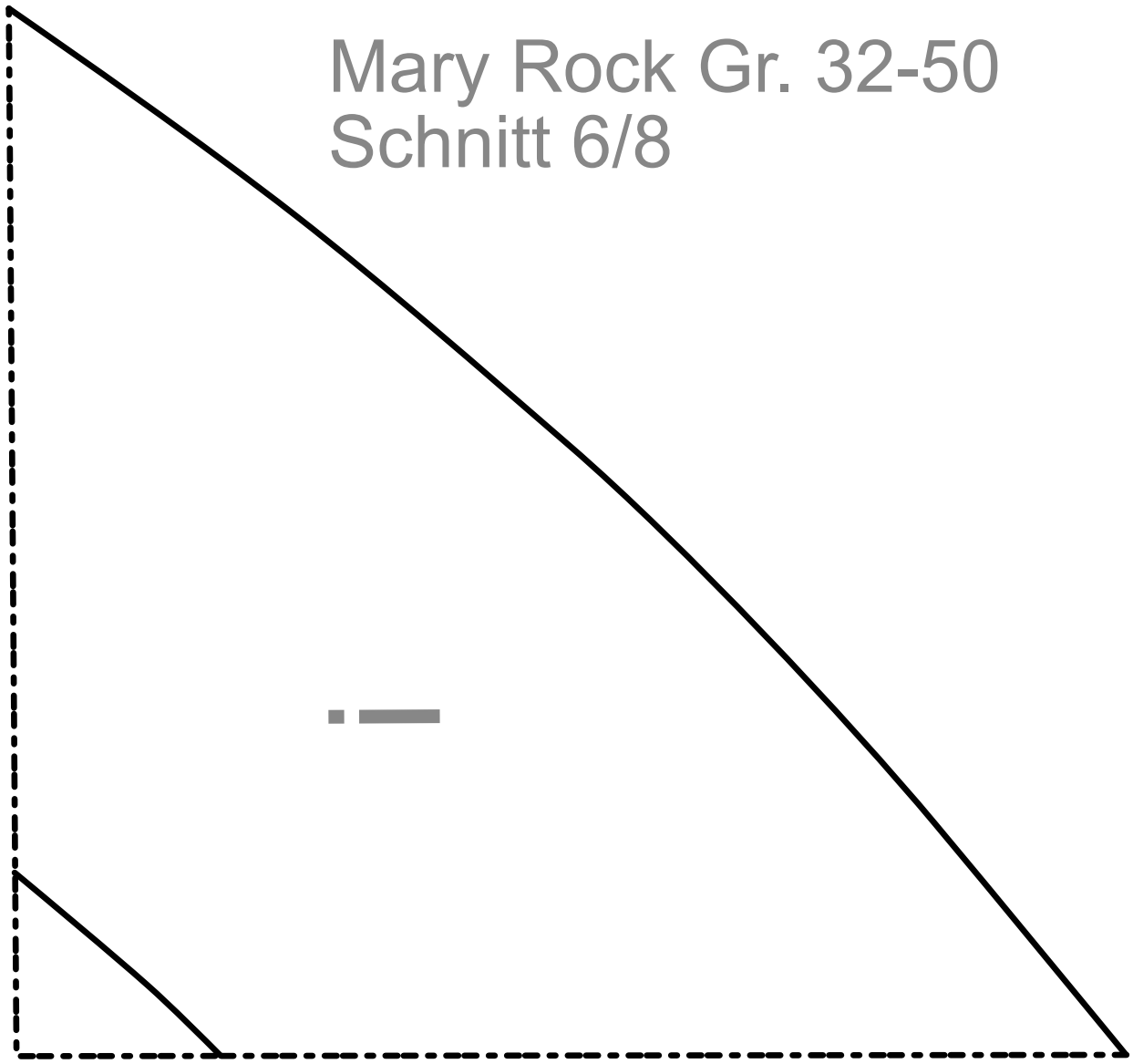
E



firstloungerberlin®

Mary Rock Gr. 32-50

Schnitt 6/8



Mary Rock Gr. 32-50 Schnitt 7/8

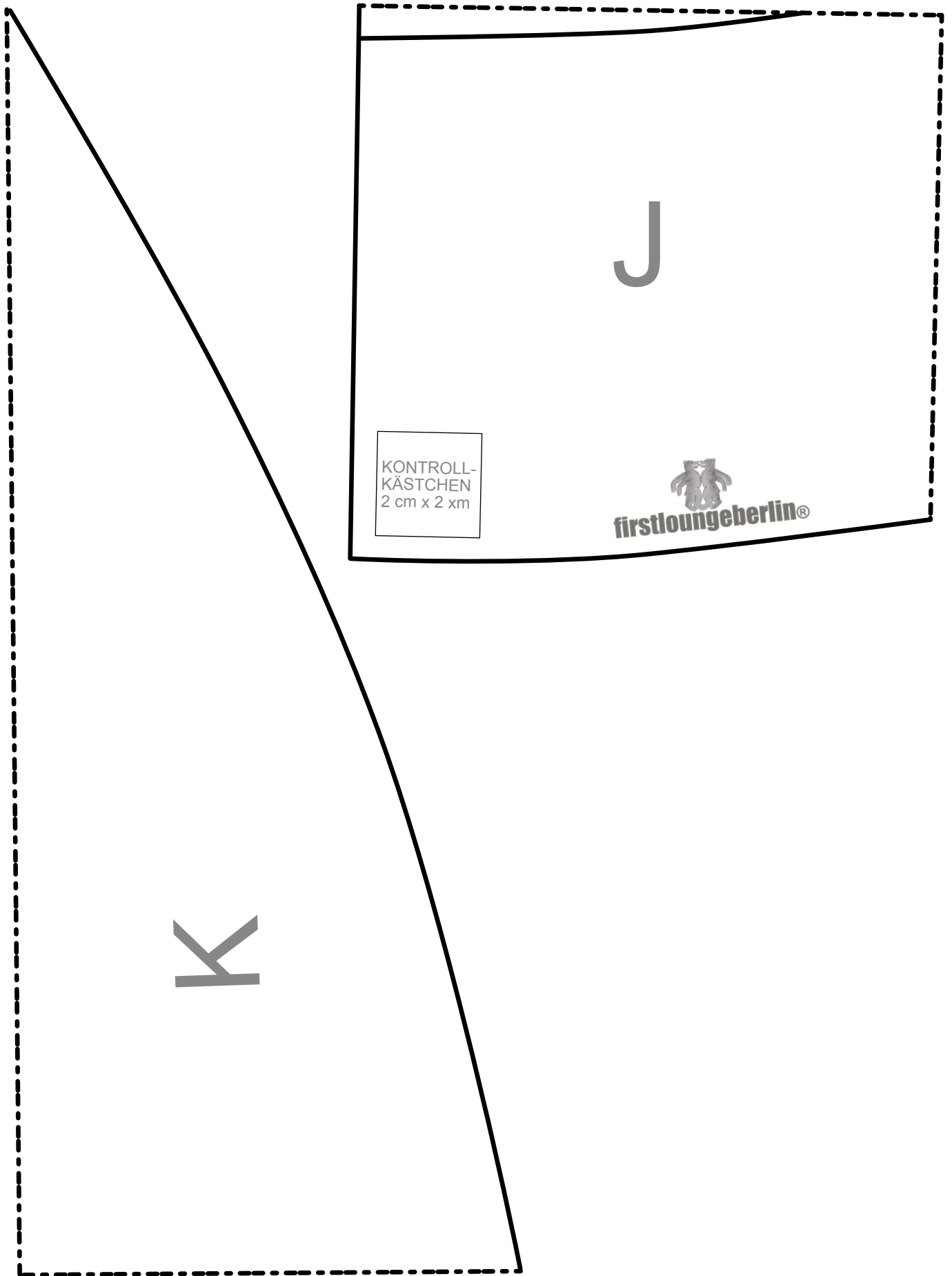
KONTROLL-
KÄSTCHEN
2 cm x 2 x1m

H



Mary Rock Gr. 32-50

Schnitt 8/8



Ausdruckempfehlung eBooks First Lounge Berlin

Ausdruck über Acrobat Reader.

Kostenloser Download: <http://get.adobe.com/de/reader/otherversions/>

Achtung! Bitte mindestens Acrobat Reader Version 7 oder neuer benutzen. Sonst werden Informationen auf den Schnittteilen nicht angezeigt und gedruckt.

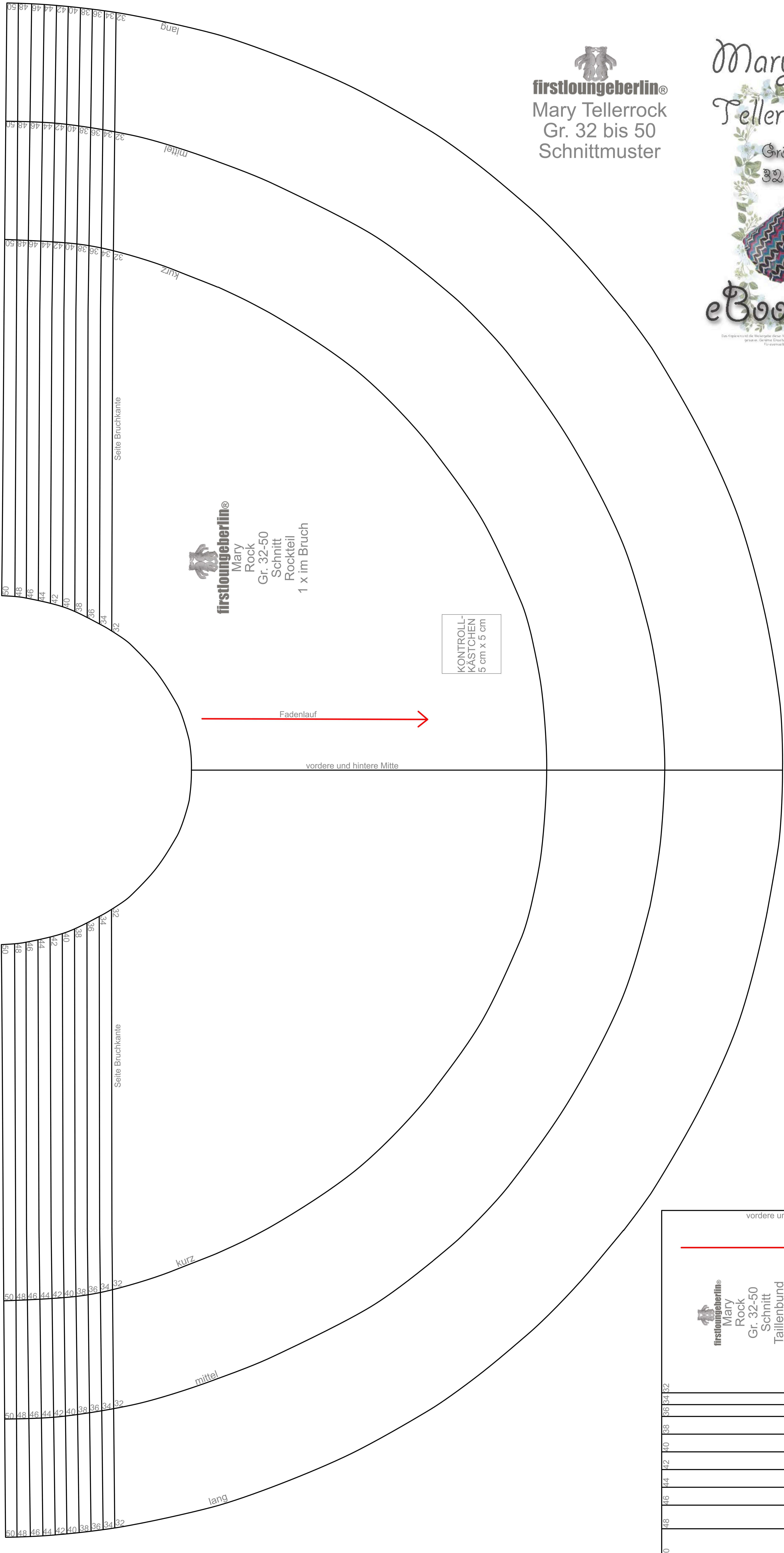
Beim Ausdruck ist es wichtig die Seiten 100% auszudrucken. Das heißt bei Größe keine Anpassung bzw. tatsächliche Größe anklicken.

Auf jedem Schnittblatt ist eine cm Skala zur Kontrolle aufgezeichnet.

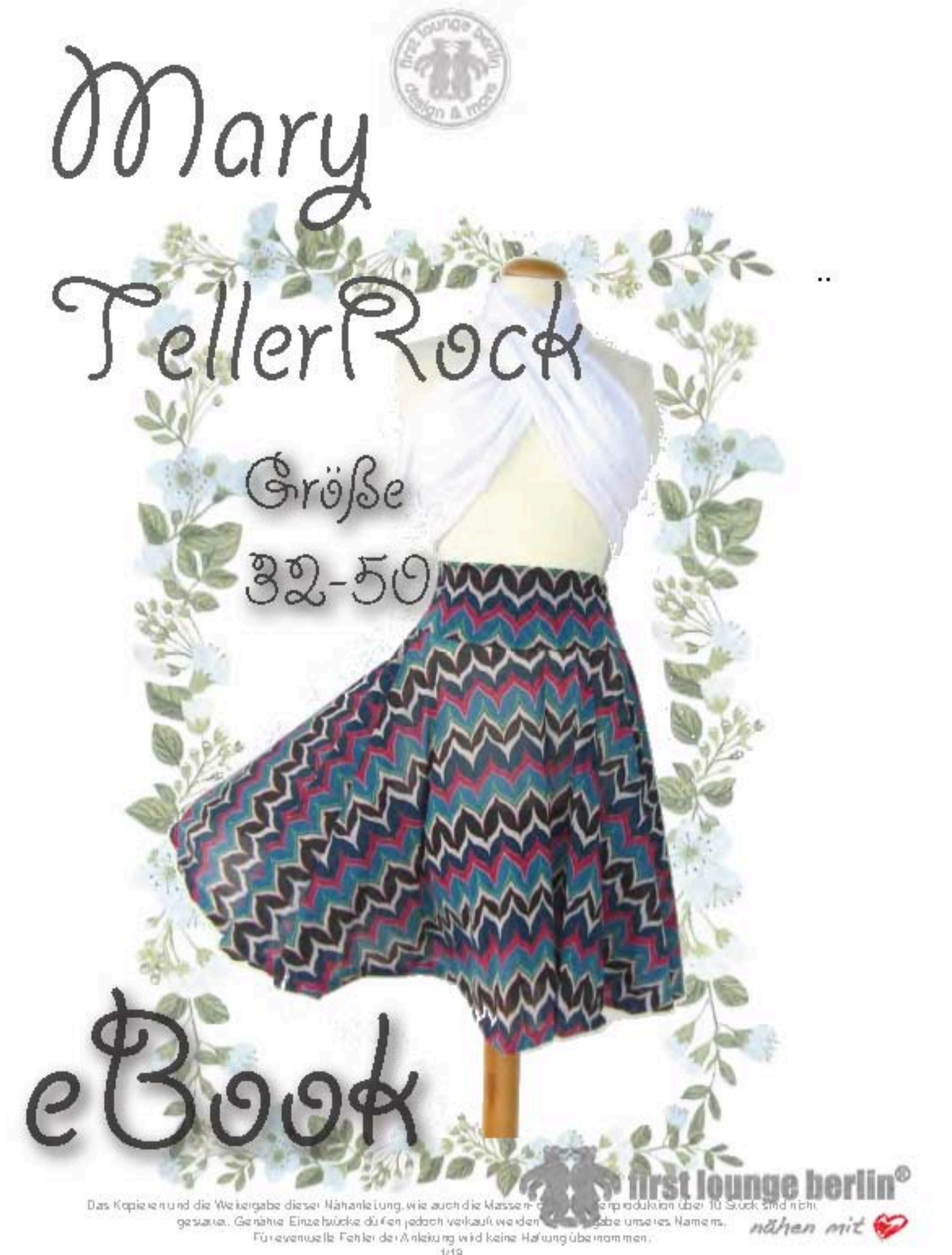
Das hier beschriebene Verfahren funktioniert mit allen Acrobat Versionen und auch mit dem Programm Vorschau auf Apple Computern.

Bitte folgendes anklicken
(Schnappschuss von Version 10):
Aktuelle Seite.
Tatsächliche Größe





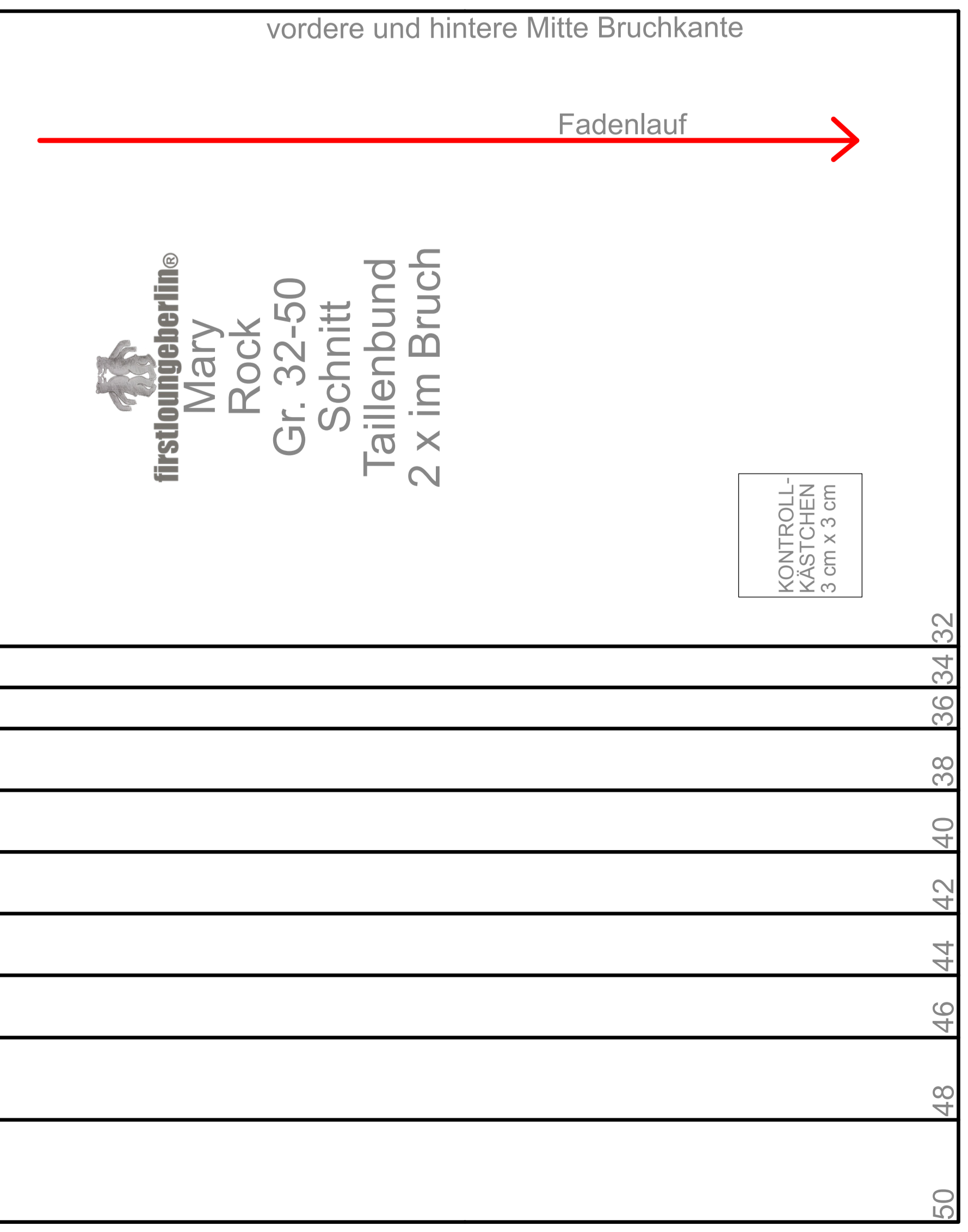
firstloungerberlin®
 Mary Tellerrock
 Gr. 32 bis 50
 Schnittmuster



firstloungerberlin®
 Mary
 Rock
 Gr. 32-50
 Schnitt
 Rockteil
 1 x im Bruch

KONTROLL-
 KÄSTCHEN
 5 cm x 5 cm

| Größe | Hüftumfang |
|-------|--------------|
| 32 | 84 - 90 cm |
| 34 | 88 - 94 cm |
| 36 | 92 - 99 cm |
| 38 | 96 - 104 cm |
| 40 | 100 - 108 cm |
| 42 | 104 - 112 cm |
| 44 | 108 - 117 cm |
| 46 | 112 - 121 cm |
| 48 | 116 - 125 cm |
| 50 | 120 - 129 cm |



firstloungerberlin®
 Mary
 Rock
 Gr. 32-50
 Schnitt
 Tailleband
 2 x im Bruch

KONTROLL-
 KÄSTCHEN
 3 cm x 3 cm