

# makerist

Schon vorbereitet  
für dein Projekt?

In unserem Materialmarkt  
findest du über **13.000**  
**Produkte** für deine DIY  
Projekte

**10%**  
Rabatt

Für deine  
Material-  
bestellung\*

Jetzt Gutschein einlösen

CODE  
G369NG!

## Unser Produktangebot

- ✔ Über 6.000 Stoffe  
DIY Zubehör für dein Handarbeitshobby
- ✔ Tolle Qualitätsprodukte von PRYM
- ✔ Hochwertige Näh-, Overlock- & Plottermaschinen
- ✔ Und vieles mehr

\*So einfach geht's: 1. Material in den Warenkorb legen 2. Gutscheincode im Warenkorb eingeben. Der Gutschein ist nicht mit anderen Gutscheinen kombinierbar. Der Gutschein ist nicht einlösbar auf Aktionspreise, Näh- und Plottermaschinen, Stoff-Neuheiten und Stoffe der Lieblingsmarken sowie gedruckte Schnittmuster. Gültig ab einem Material-Warenwert ab 25€.

# Hummelhonig



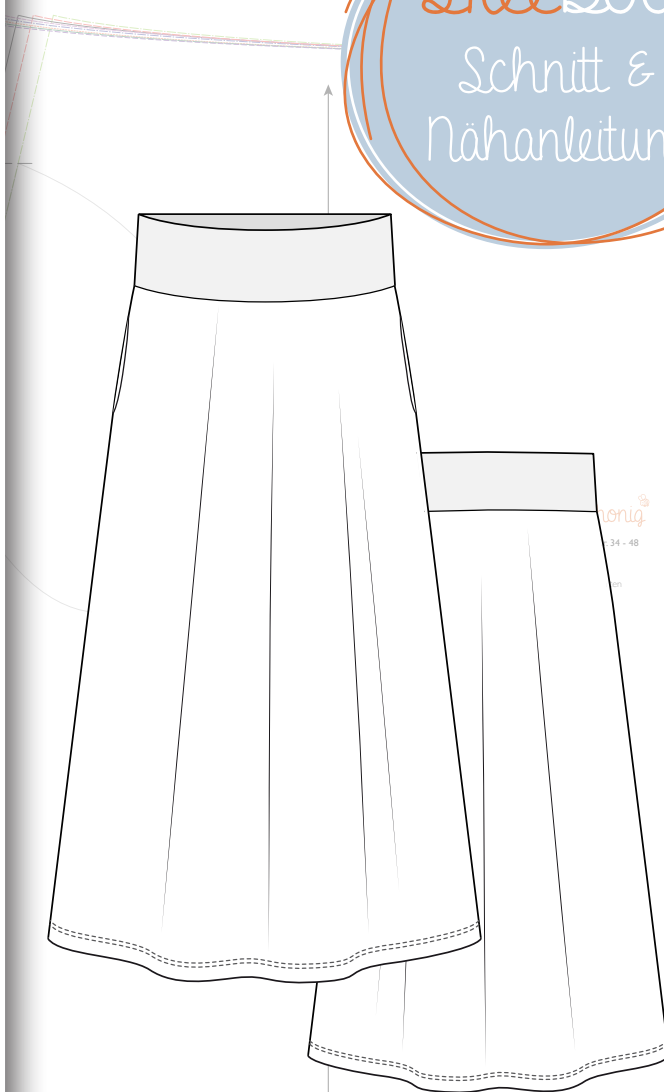
Damen

## Colmar - der Maxi-Rock

### Gr. 34 - 48



FreeBook  
Schnitt &  
Nähanleitung



Schwierigkeitsgrad



# Hummelhonig

## Inhaltsverzeichnis

### Allgemeine Hinweise

Wichtiges Vorab .....	3
Materialempfehlungen.....	3
Materialbedarf.....	3
Größentabelle (Körpermaße) .....	3
Maßtabelle (Kleidungsstück) .....	3
Zuschnitt.....	4
Passformbeschreibung und Verarbeitungshinweise .....	4
Schnittteile .....	4

### Nähanleitung

Nähanleitung Taschen.....	5
Nähanleitung Rock.....	6

### Kleines Hummellexikon

Allgemeine Tipps.....	8
Glossar.....	9

### Schnittmuster

Schnittmusterplan.....	12
Schnittseiten.....	13

# Hummelhonig

## Wichtiges Vorab

**Wir empfehlen, vor dem Zuschneiden und Nähen das gesamte Ebook einmal zu lesen!**

## Materialempfehlungen

Hauptstoff	fließende, leichte Softe - dehnbare Stoffe, z. B. Baumwoll-, Viskosejersey oder nicht dehnbare Stoffe wie Viskose, Popeline oder Leinen
Taschen	Hauptstoff
Hüftbund	Rippbündchen oder Hauptstoff

## Materialbedarf

in cm	Gr. 34 - 48
Hauptstoff*	200
Taschen	25
Hüftbund	20

**\* Verbrauch bei einer Stoffbreite von 140 cm.** Materialbedarf bezieht sich auf gewaschenes und gebügeltes Material. Bei ungewaschenem und ungebügeltem Material ca. 10% Einlaufquote berücksichtigen.

## Größentabelle (Körpermaße)

Am einfachsten geht das Maßnehmen zu zweit. Gerade und entspannt hinstellen, mit einem Maßband dicht am Körper messen (am besten in Unterwäsche). Die hier angegebenen Maße sind Körpermaße.

in cm	Gr. 34	Gr. 36	Gr. 38	Gr. 40	Gr. 42	Gr. 44	Gr. 46	Gr. 48
Körperhöhe	168							
Brustumfang	80	84	88	92	96	100	104	110
Tailenumfang	65	68	72	76	80	84	88	94
Hüftumfang	90	94	97	100	103	106	109	114

## Maßtabelle (Kleidungsstück)

Die hier angegebenen Maße sind gemessen am fertigen Teil.

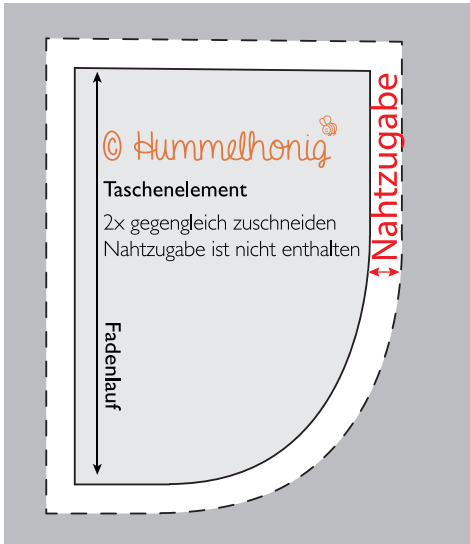
in cm	Gr. 34	Gr. 36	Gr. 38	Gr. 40	Gr. 42	Gr. 44	Gr. 46	Gr. 48
Hüftumfang Hüftbund	63	66	68	70	72	74	76	78
Hüftumfang ungerafft	130	134	137	140	143	146	149	152
Länge Rock	92 cm							

# Hummelhonig

## Zuschnitt

Wir empfehlen, den Stoff vor dem Zuschneiden und Nähen einmal zu waschen und bei Bedarf zu bügeln, um ein späteres Eingehen zu verhindern.

Das Schnittmuster (Seite 13 bis Seite 31) entsprechend dem Schnittmusterplan (Seite 12) zusammensetzen und zusammenkleben. Anschließend die gewünschte Größe ausschneiden.



Schnittteile entsprechend der Schnittteilliste in der gewünschten Größe auf den Stoff übertragen. Dazu die ausgeschnittenen Schnittteile entsprechend der Angaben auf die linke Stoffseite legen und feststecken oder beschweren. Dabei unbedingt auf den Fadenlauf achten.

Die Schnittteile samt Markierungen auf den Stoff übertragen und zwingend eine Nahtzugabe (NZ) einzeichnen, denn Nahtzugaben sind nicht im Schnittmuster enthalten (empfohlene Nahtzugabe: 1,0 cm).

Alle Elemente wie auf dem Schnittmuster angegeben zuschneiden.

## Passformbeschreibung und Verarbeitungshinweise

Der Maxi-Rock Colmar ist ein bodenlanger Rock, der wahlweise mit oder ohne Taschen genäht werden kann. Die Taschen liegen in der Seitennaht.

Der Hüftbund kann aus Bündchenware oder aus dem Hauptstoff genäht werden, mit eingezogenem Gummiband oder ohne.

## Schnittteile

- N° 1 Rock Vorder- und Rückseite
- N° 2 Hüftbund (wahlweise aus elastischem Material oder aus unelastischer Webware mit Gummizug)
- N° 3 Tasche



# Hummelhonig

## Nähanleitung Taschen

Taschenteile an der Rundung versäubern, mit einem Overlock- oder Zickzackstich.



Taschenteile jeweils auf dem Vorder- und Rückenteil des Rocks platzieren. Auf den Schnittteilen Vorder- und Rückenteil gibt es an der Ober- und Unterkante der Tasche einen Knips.

Jedes Taschenteil rechts auf rechts mit einer elastischen versäubernden Naht an das jeweilige Rockteil annähen. Die Naht versäubert die Seite und näht im gleichen Zug das Taschenteil an.



Alle Taschenteile in Richtung Nahtzugabe bügeln.

Tipp: Das Taschenteil kann zusätzlich mit einer kurzen Naht auf der Nahtzugabe fixiert werden. Dies verhindert, dass sie später nach außen rutscht. Die Naht ca. 1 cm vor dem Ende des Taschenteils beginnen und enden, damit sie sich nicht mit der folgenden Naht überschneidet.



Das Vorder- und Rückenteil des Rocks an der Seitennaht rechts auf rechts aufeinanderlegen. Dabei darauf achten, dass die Taschenteile und die Übergänge zwischen den Taschen und Vorder- sowie Rückenteil sauber übereinanderliegen.

Die Seitennaht wie eingezeichnet mit einem elastischen Stich schließen.

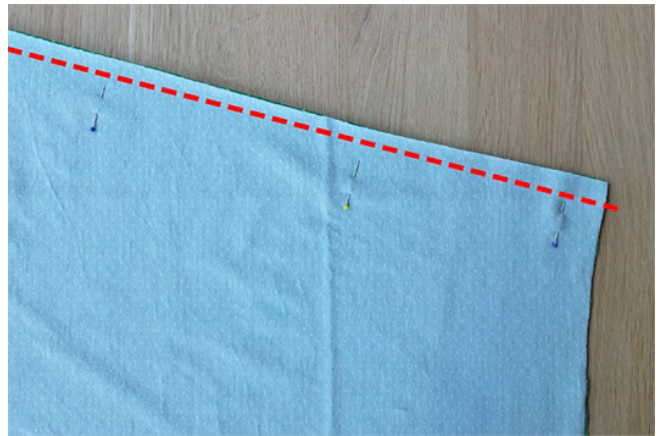


# Hummelhonig

## Nähanleitung Rock

**Wichtig: Dieser Schritt entfällt sofern bereits Taschen eingenäht wurden und die Seitennähte mit den Taschen geschlossen sind !**

Die Rockteile rechts auf rechts aufeinanderlegen, feststecken und die erste Seitennaht mit einer Overlock-Naht oder einem anderen elastischen (gegebenenfalls versäubern- den) Stich schließen.



Den Saum mit einem Overlock- oder Zickzackstich versäubern.



Im Anschluss die **zweite Seitennaht** analog zur ersten Seitennaht schließen.

Den Saum ca. 2 cm auf links umschlagen, bügeln und feststecken.



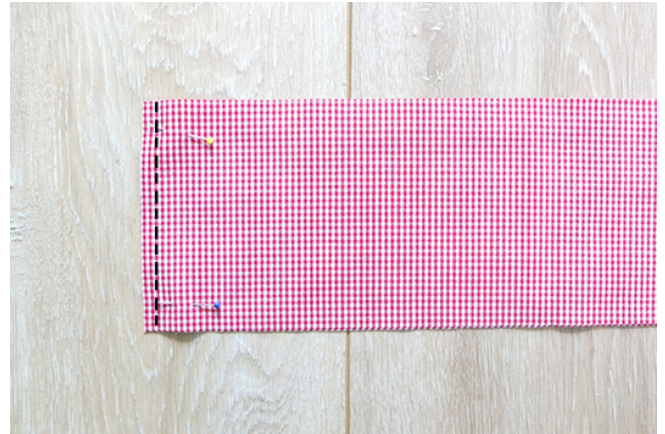
Den Saum von rechts mit einer Zwillingsnaht oder einer anderen elastischen Ziernaht absteppen.

Alternativ kann auch ein Rollsaum (mit der Overlock) als Abschluss genäht werden.



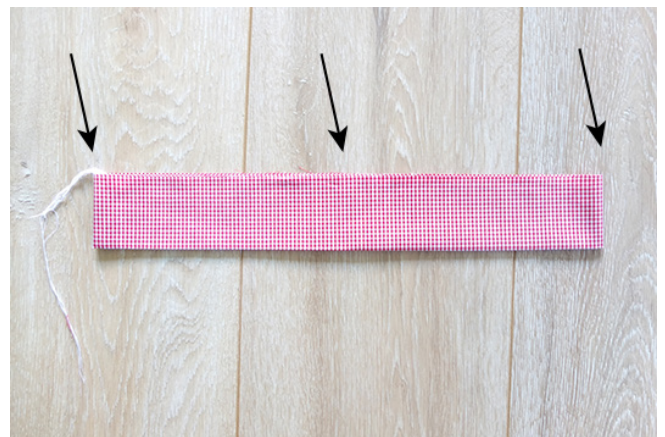
# Hummelhonig

Den Bund parallel zum Fadenlauf rechts auf rechts falten, mit Stecknadeln fixieren und mit einem elastischen Stich absteppen.



Den Bund quer zum Fadenlauf links auf links falten. Mit Stecknadeln oder Schneiderkreide die Viertelpositionen markieren.

Tip: die Naht an die Außenkante legen. Die erste Nadel an der gegenüberliegenden Seite setzen. Dann Naht und Stecknadel übereinanderlegen und an den entstehenden Seitenfalten die weiteren Nadeln setzen. Eine der Markierungen liegt dabei auf der Naht.



Am Rock ebenfalls die Viertelpositionen markieren und den Hüftbund rechts auf rechts feststecken. Die Bündchennaht liegt hinten oder an der Seite.

Den Bund anschließend mit einem Overlockstich oder einem anderen elastischen Stich annähen. Dabei den Bund ggfs. soweit dehnen, dass der Rock beim Annähen flach liegt.



Fertig - wir wünschen viel Freude mit dem Rock :-)



## Allgemeine Tipps

### Schnitt drucken:

Die Schnittseiten müssen ohne Skalierung ausgedruckt werden, damit die Maße des Schnittmusters passen. Dafür muss im Druckmenü die Einstellung **Ohne Seitenanpassung** bzw. **Tatsächliche Größe** ausgewählt werden.

Nach dem Drucken zur Sicherheit das Skalierungsquadrat auf den Schnittteilen (5 cm x 5 cm) nachmessen und gegebenenfalls die Druckereinstellungen korrigieren.

### Feststecken:

Zwei Stoffteile immer so miteinander fixieren, dass die Naht quer zur Stecknadel verläuft, um ein Verziehen beim Nähen zu verhindern.

### Versäubern:

Versäubert wird wahlweise mit einem Zickzack- oder Overlockstich. Das Versäubern ist bei nicht fransenden Stoffen wie Jersey nicht zwingend notwendig. Dennoch kann der Stoff zusätzlich versäubert werden, um eine optisch ansprechendere Innennaht zu erhalten.


### Nähen:

Nach Möglichkeit zuerst den geraden Teil der Naht nähen und mit einer eventuell vorhandenen Biegung die Naht abschließen.

Beim Nähen von dehnbaren Materialien nur elastische Nähte verwenden. Nicht dehbare Stiche würden innerhalb kürzester Zeit reißen.

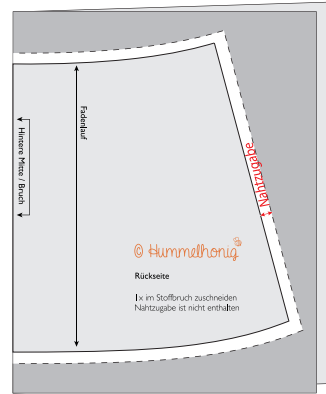
# Hummelhonig

## Glossar

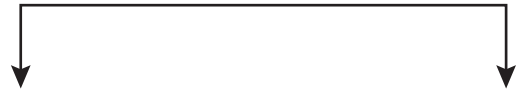
<b>Fadenlauf</b>	<p>Der Fadenlauf zeigt an, in welche Richtung das Schnittmuster auf den Stoff gelegt wird. Der Pfeil sollte parallel zur Webkante des Stoffes verlaufen.</p> 
<b>Webkante</b>	Stoffkante an beiden Längsseiten der Stoffbahn. Entsteht beim Weben des Stoffes und ist steifer als der restliche Stoff. Sollte daher nicht mit zugeschnitten werden.
<b>Nahtzugabe</b>	<p>Abstand zwischen Nahtlinie und Schnittkante. Um die Papierschnittteile herum wird eine Nahtzugabe (NZ) eingezeichnet. Empfohlen wird eine NZ von 0,7 cm bis 1,5 cm. Auf jeden Fall sollte die NZ immer gleich breit sein, damit die Nahtlinien beim Zusammennähen immer aufeinander liegen. Genäht wird auf der Schnittlinie, ansonsten verändert sich die Passform des Kleidungsstückes!</p> <p>Beispiel: Wird eine NZ von 1,0 cm eingezeichnet, das Kleidungsstück aber mit einer Overlock genäht (deren Nahtbreite nur 0,7 cm beträgt) müssen beim Nähen mit der Overlock 0,3 cm abgeschnitten werden oder aber die NZ wird von vornherein lediglich mit 0,7 cm angestellt.</p>
<b>Nahtlinie</b>	Das ist die Linie, auf der genäht wird. Meist wird diese eingezeichnet.
<b>Knips</b>	Kleine Kerbe im Schnittmuster, die als kurzer Einschnitt (ca. 3-4 mm) oder als Markierung mit Schneiderkreide auf die Stoffteile übertragen wird. Diese Markierungen an der Stoffkante helfen die Schnittteile richtig aneinander zu nähen. Also immer Knips auf Knips legen.
<b>Bund</b>	Tailienabschluss an einem Rock oder einer Hose. Es sind Stoffstreifen (oft verstärkt oder elastisch), die an Tailienkanten angesetzt werden.
<b>Bündchen</b>	Ein angesetzter (angenähter) Stoffstreifen (ca. 3-5 cm lang) an Ärmelabschlüssen oder auch Hosenbeinabschlüssen. Es kann sowohl aus gleichem Oberstoff hergestellt werden oder aus spezieller Bündchenware. Oft wird es auch mit einem Gummi oder Tunneldurchzug versehen.
<b>Saum</b>	Unterer Abschluss von Kleidungsstücken. Meist ist es die umgeschlagene und/oder umgenähte Stoffkante an Textilien. Dadurch wird das Ausfransen der Schnittkanten verhindert.
<b>Heften/ Durchschlagen</b>	<p>Dies ist eine Möglichkeit z. B. Markierungen vom Schnittmuster auf den Stoff zu übertragen oder Markierungen, die auf der linken Stoffseite angezeichnet wurden, auf die rechte Stoffseite zu übertragen oder auch zwei Teile vor dem Nähen zu verbinden um ein Verrutschen zu vermeiden.</p> <p>Dafür wird mit einem losen Handstich genäht, mit einer langen Stichlänge und am Ende werden ca. 3 cm des Fadens offen hängen gelassen.</p> <p>Nach Fertigstellung des Nähprojekts an den langen Fadenenden ziehen und den Heftfaden wieder entfernen.</p> <p>Der Heft-/Reihfaden ist dafür besonders geeignet, da er wenig gezwirnt ist und leicht reißt. Somit lässt er sich deutlich leichter wieder entfernen (auch wenn er von der Nähmaschine durchgesteppt wurde) als normales Garn.</p>

# Hummelhonig

## Im Stoffbruch



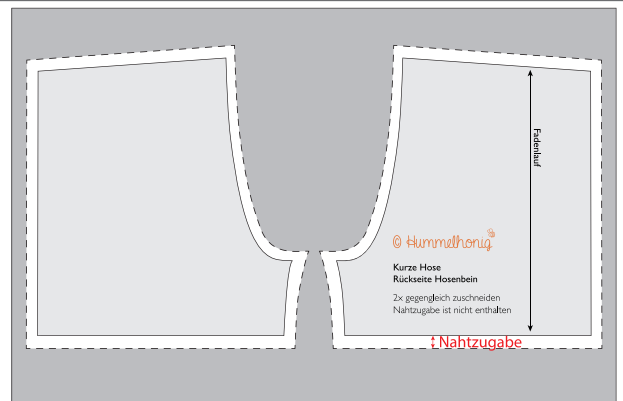
Stoffteil zusammenlegen, so dass der Stoff doppelt liegt. Symmetrisch halbierte Schnittmuster Teile werden dann an die Kante (Bruch) der gefalteten Stoffbahn gelegt. Die Pfeile zeigen auf die Kante (Bruch). Nach dem Zuschneiden das Schnittteil aufklappen.



## Gegengleich zuschneiden

### Möglichkeit 1:

Stoff in ganzer Breite auslegen. Schnittteil 2x auflegen: einmal normal und einmal gespiegelt (einmal mit der Vorderseite des Schnittteils nach oben, einmal mit der Rückseite). Entsprechend 2x zuschneiden.



### Möglichkeit 2:

Stoff in den Bruch legen (Stoffteil zur Hälfte zusammenlegen, so dass der Stoff doppelt liegt). Schnittteil 1x so auflegen, dass das Schnittteil samt Nähzugabe nicht die Bruchkante berührt.

1x zuschneiden, nachher entstehen zwei gespiegelte Teile.

# Hummelhonig

## Saumzugabe

Bei angeschnittenem Saum muss beim Zuschnitt darauf geachtet werden, dass die Saumzugabe die Mehr- bzw. Minderweite berücksichtigt (siehe Skizzen unten).

Das heißt, bei einem ausgestellten Schnittteil (z. B. einem A-Lini-nen-förmigen Rock) muss der Saum nach innen eingestellt werden. Beim Umklappen und Festnähen wäre sonst zu viel Weite, die sich kräuseln oder gar falten würde.



Umgekehrt gilt natürlich das Gleiche: Bei einem Schnittteil das eingestellt ist (wie z. B. bei einem Hosenbein oder einem Ärmel), muss der Saum entsprechend ausgestellt werden. Ansonsten müsste der umgeklappte Saum beim Annähen gedehnt werden, damit die Teile wieder aufeinanderpassen und das würde zu einer gekräuselten Naht führen.

## Zierstreifen

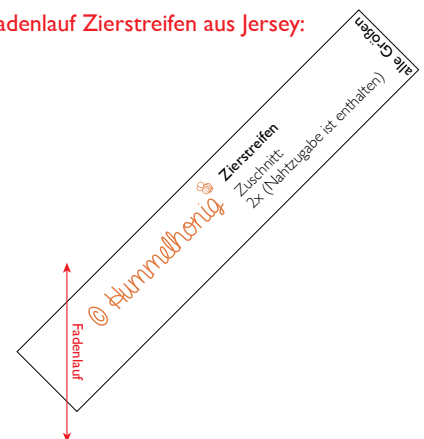
Für die Zierstreifen empfehlen wir vor allem für Anfänger Bündchen oder andere dehnbare Stoffe wie Jersey. Je nach Stoffwahl sollten die Zierstreifen allerdings anders zugeschnitten werden:

Zierstreifen aus Bündchenstoff werden im geraden Fadenlauf zugeschnitten. Zierstreifen aus Jersey hingegen sollten immer diagonal zum Fadenlauf zugeschnitten werden, da Jersey sehr elastisch ist. Diagonal zum Fadenlauf zugeschnittene Jersey-Streifen dehnen sich nicht so leicht und sind dadurch deutlich einfacher zu verarbeiten und damit im Ergebnis professioneller.

**Fadenlauf Zierstreifen aus Rippbündchen:**



**Fadenlauf Zierstreifen aus Jersey:**

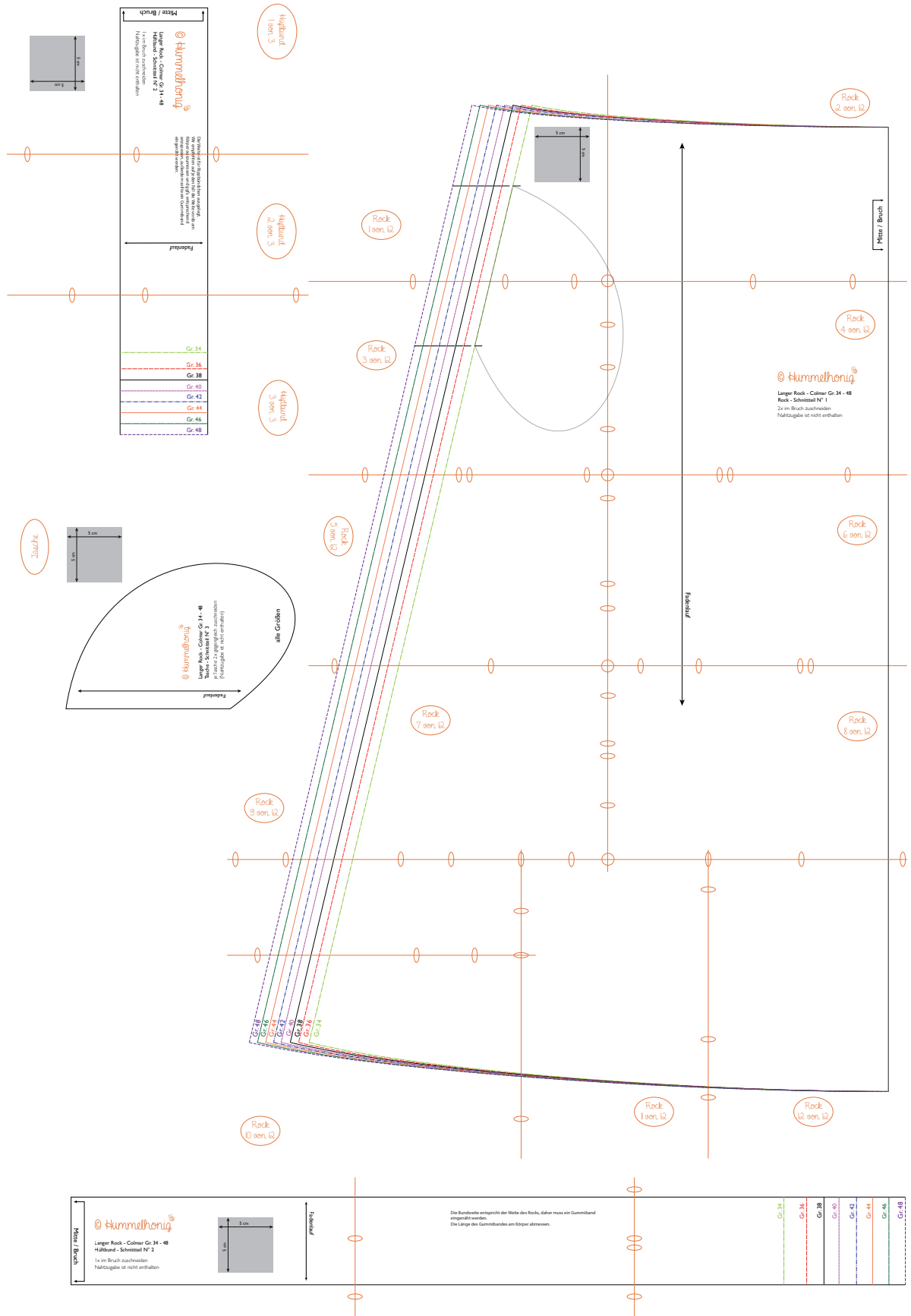


Grundsätzlich kann man Zierstreifen auch aus nicht dehnbaren Stoffen zuschneiden. Diese müssen dann ebenfalls zwingend diagonal zum Fadenlauf zugeschnitten werden, wenn auch aus anderem Grund als bei Jersey. Nicht dehnbare Stoffe weisen nur diagonal zum Fadenlauf eine leichte Dehnung auf und der fertige Zierstreifen sollte immer dehnbar sein.

Das Annähen der Zierstreifen sollte an einem Probestoff getestet werden, um das richtige Maß an Spannung einschätzen zu können. Beim Feststecken gilt im Allgemeinen: in der Innenwölbung dehnen - in der Außenwölbung nicht.

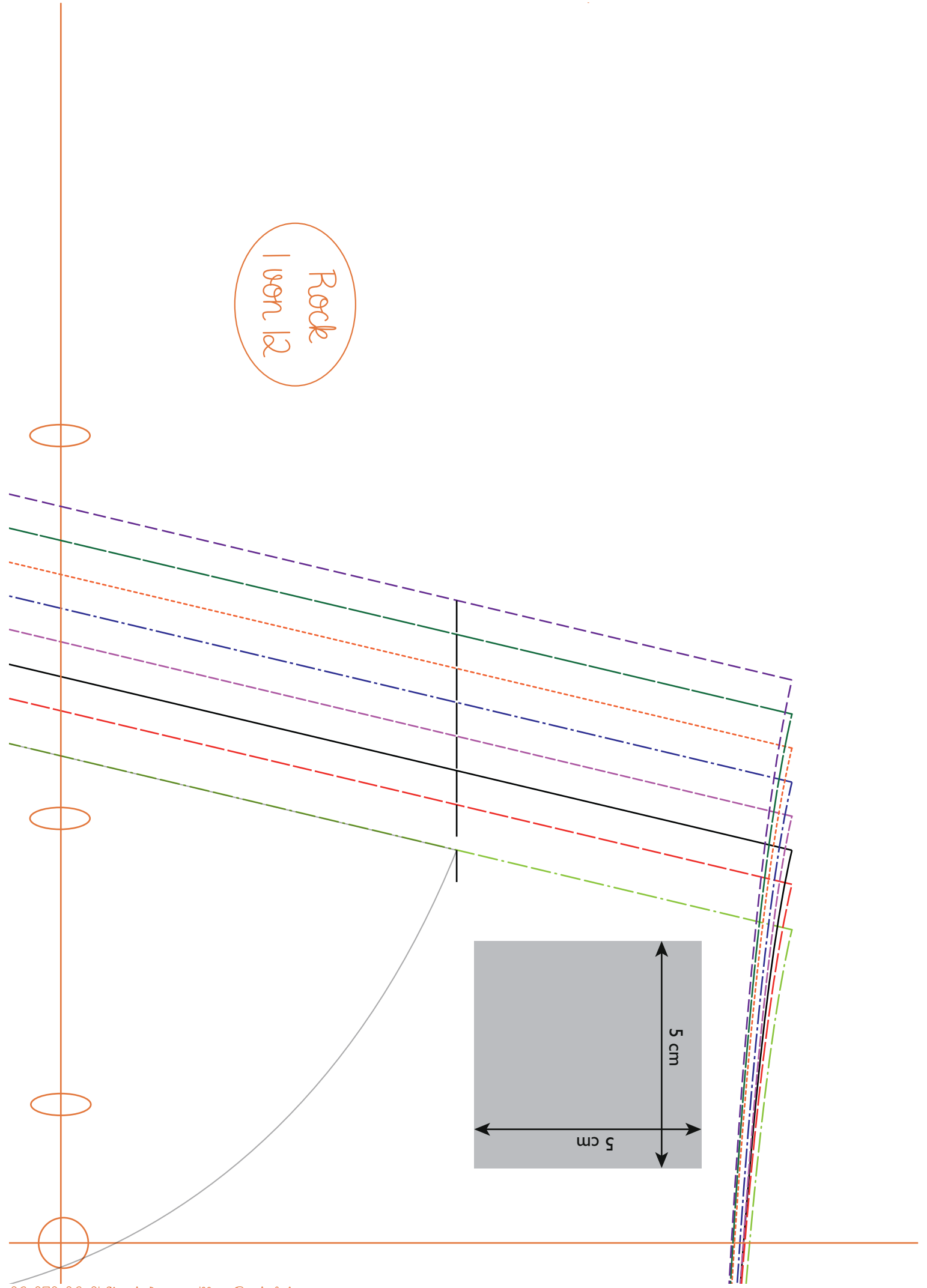
# Hummelhonig

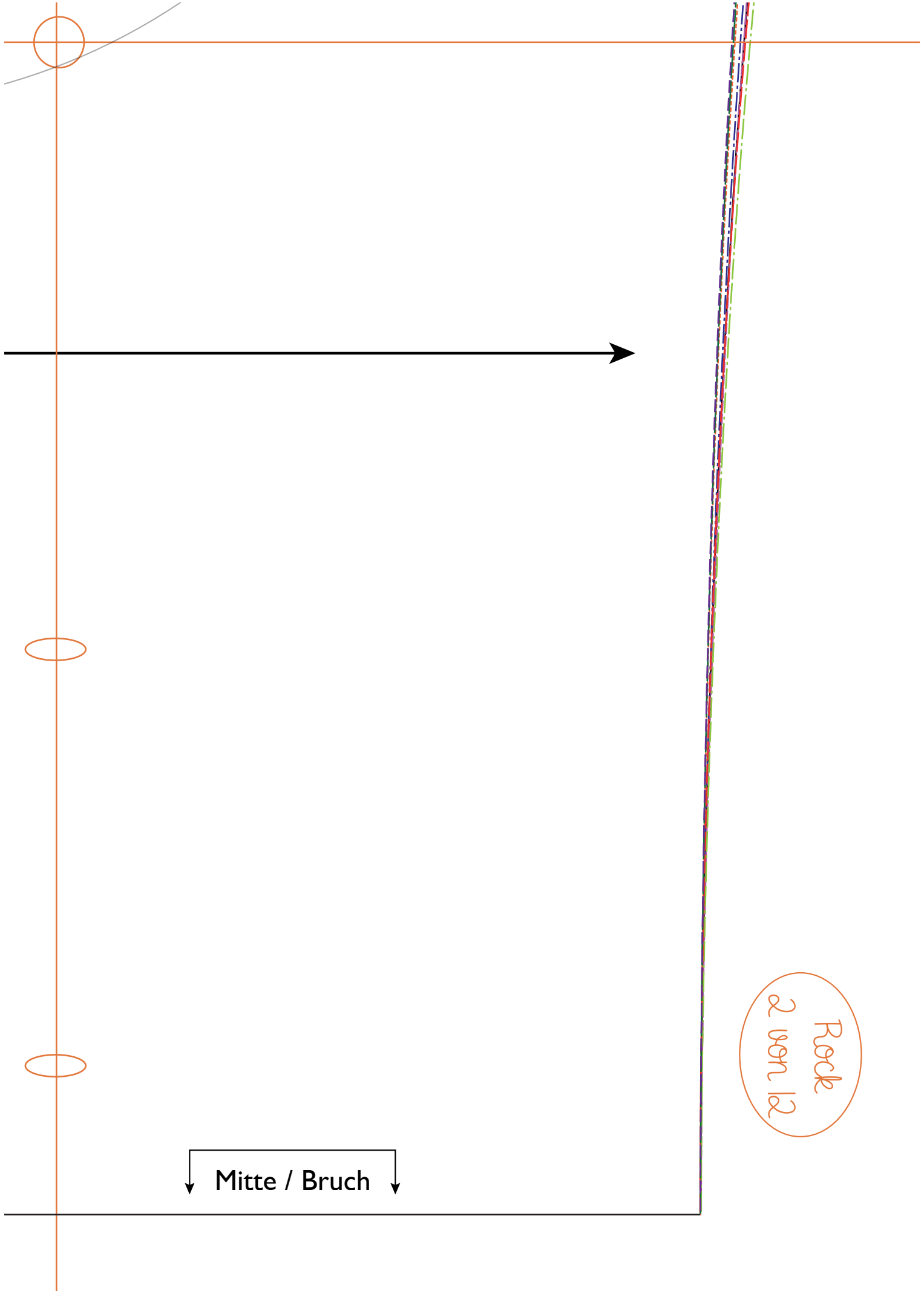
## Schnittmusterplan

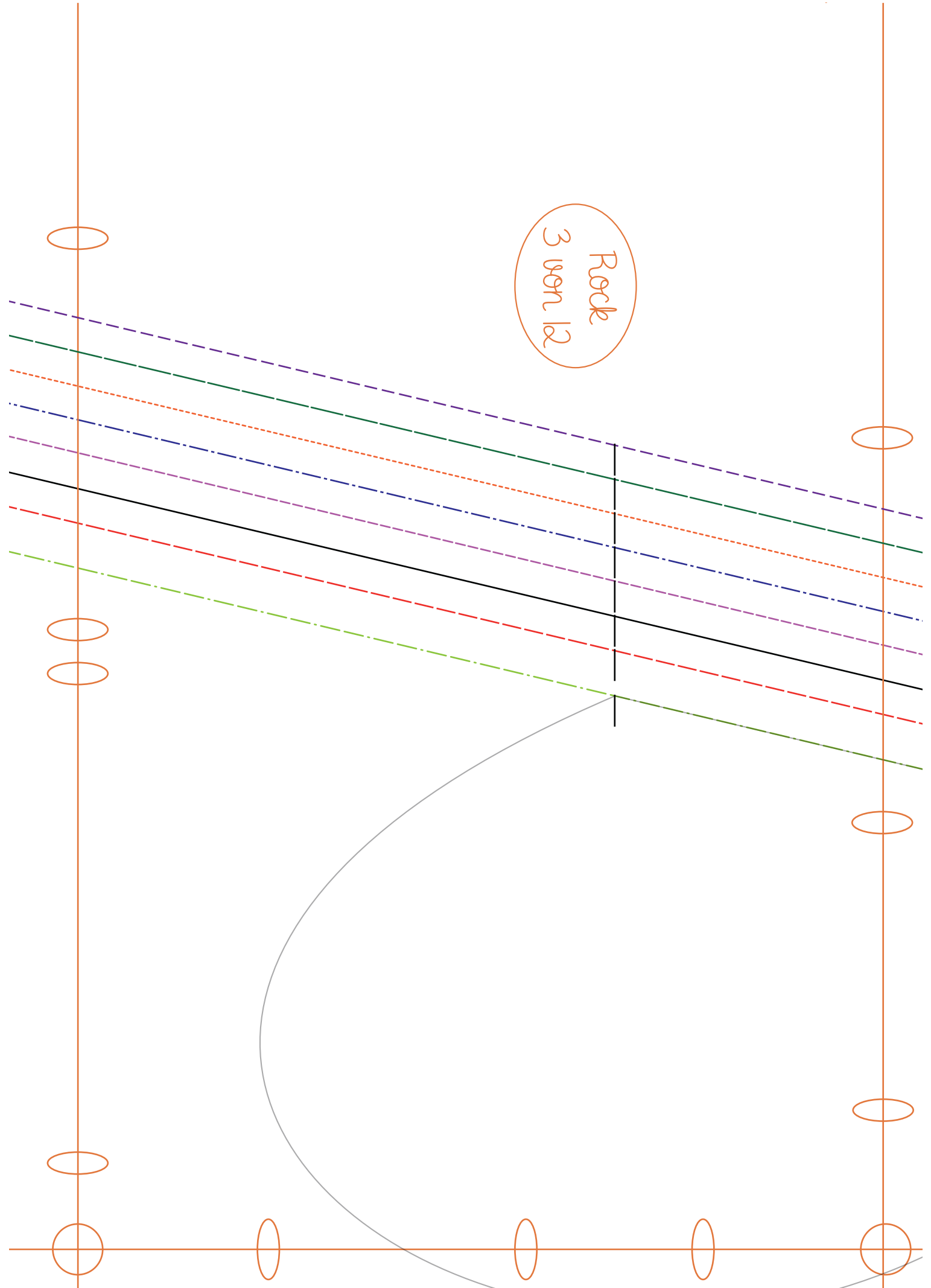


(verkleinerte Ansicht)


Rock  
I von 12







Rock  
4 von 12

@ Hummelhenig 

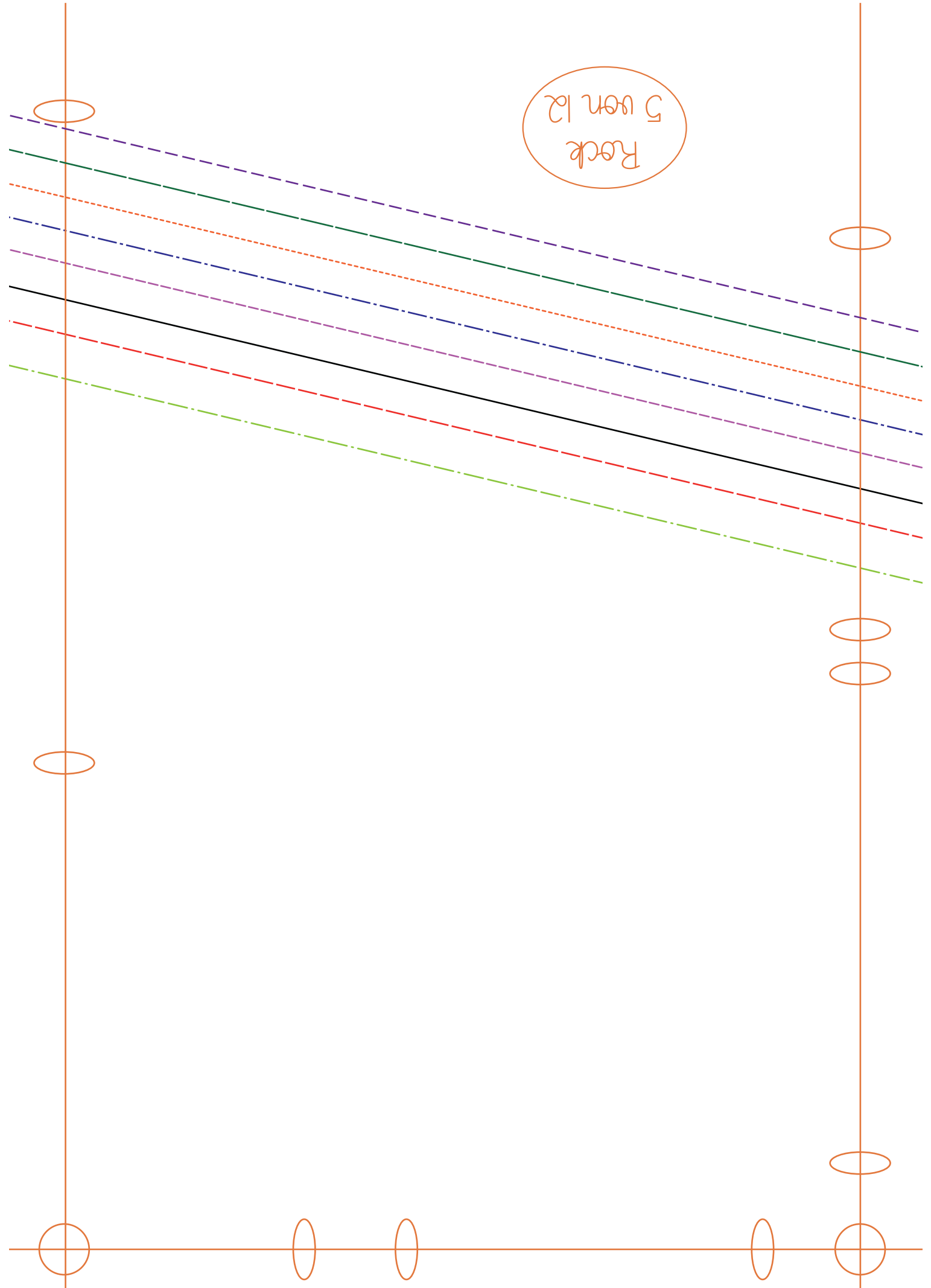
Langer Rock - Colmar Gr: 34 - 48

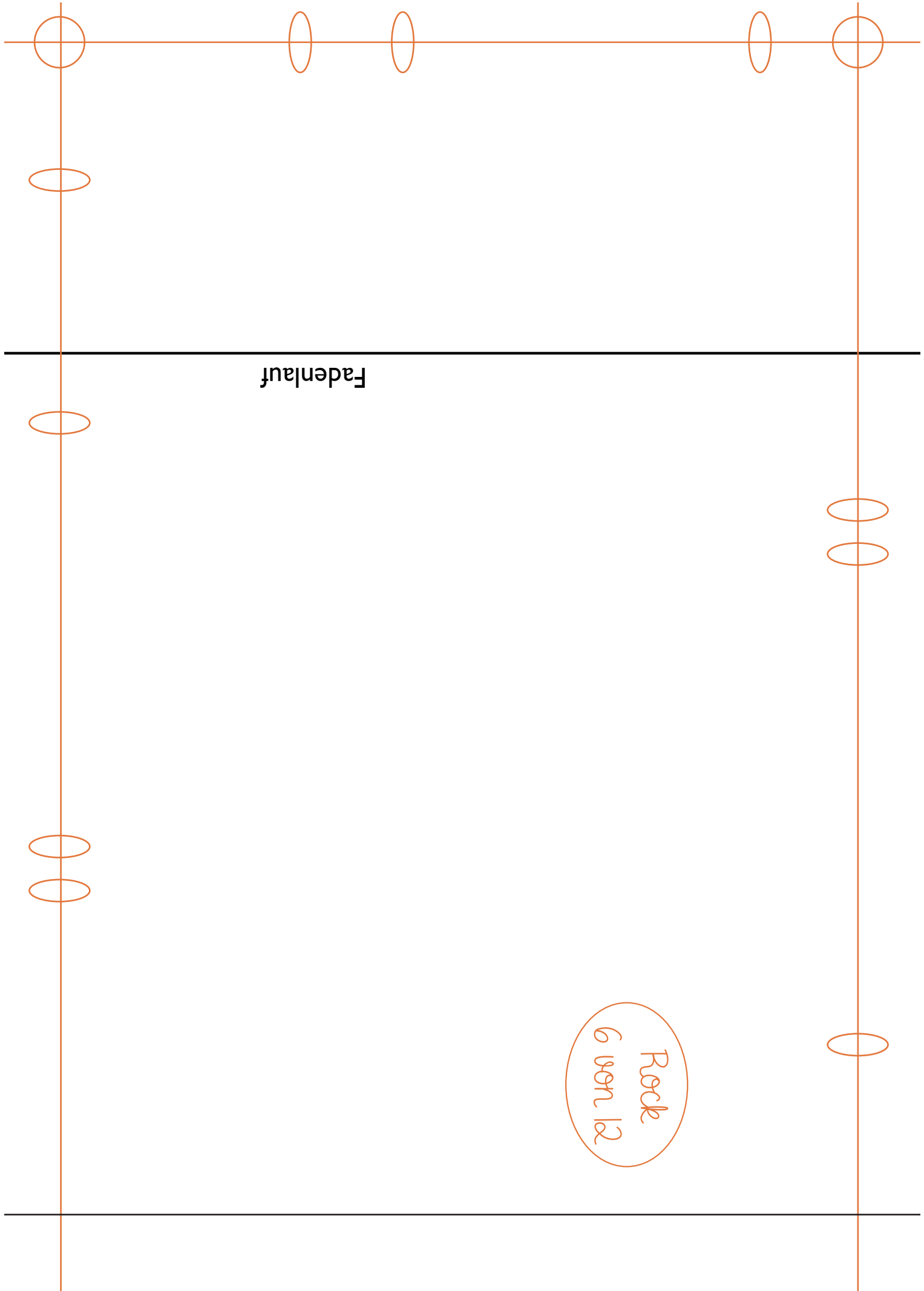
Rock - Schnittteil N° 1

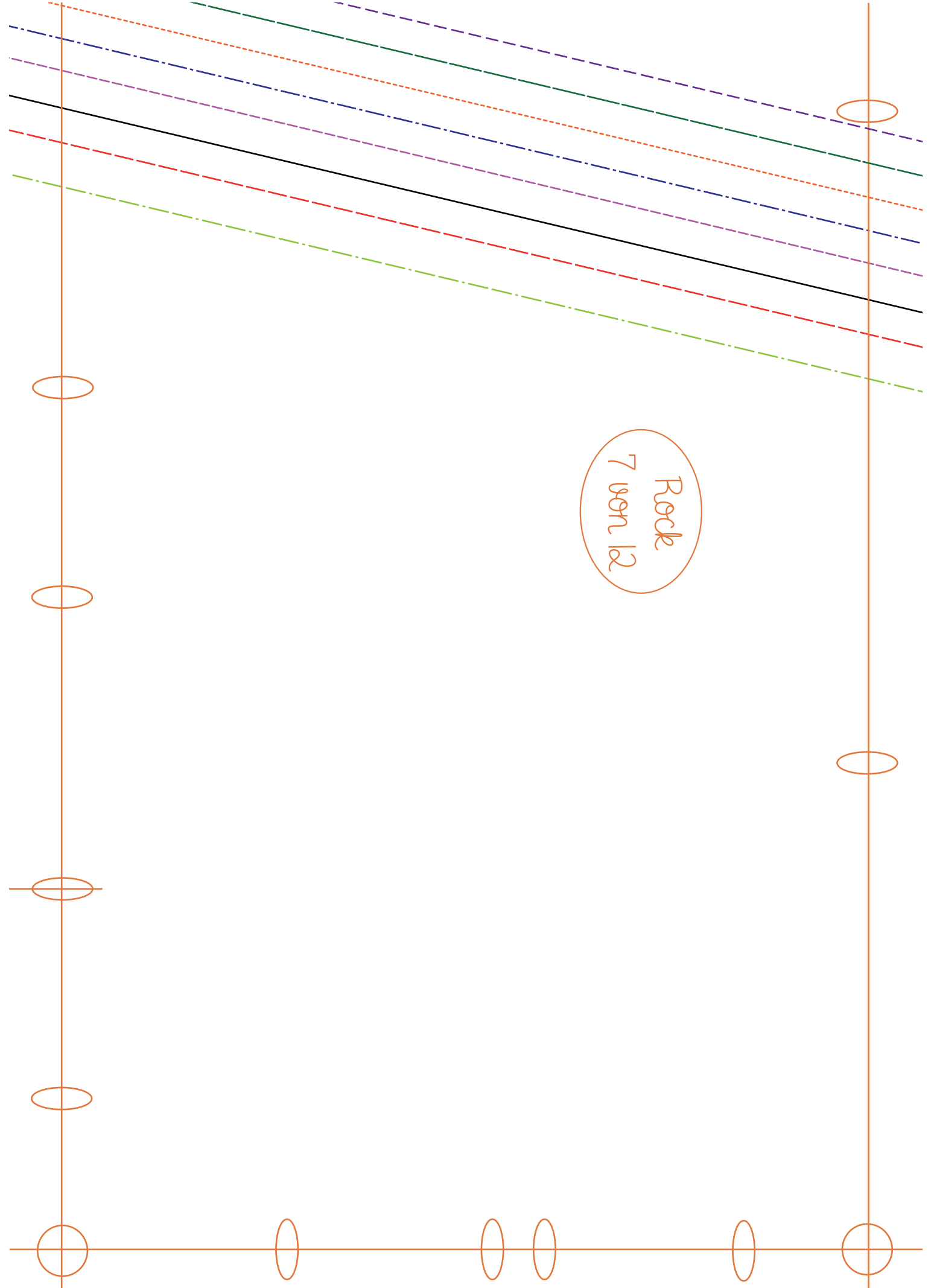
2x im Bruch zuschneiden

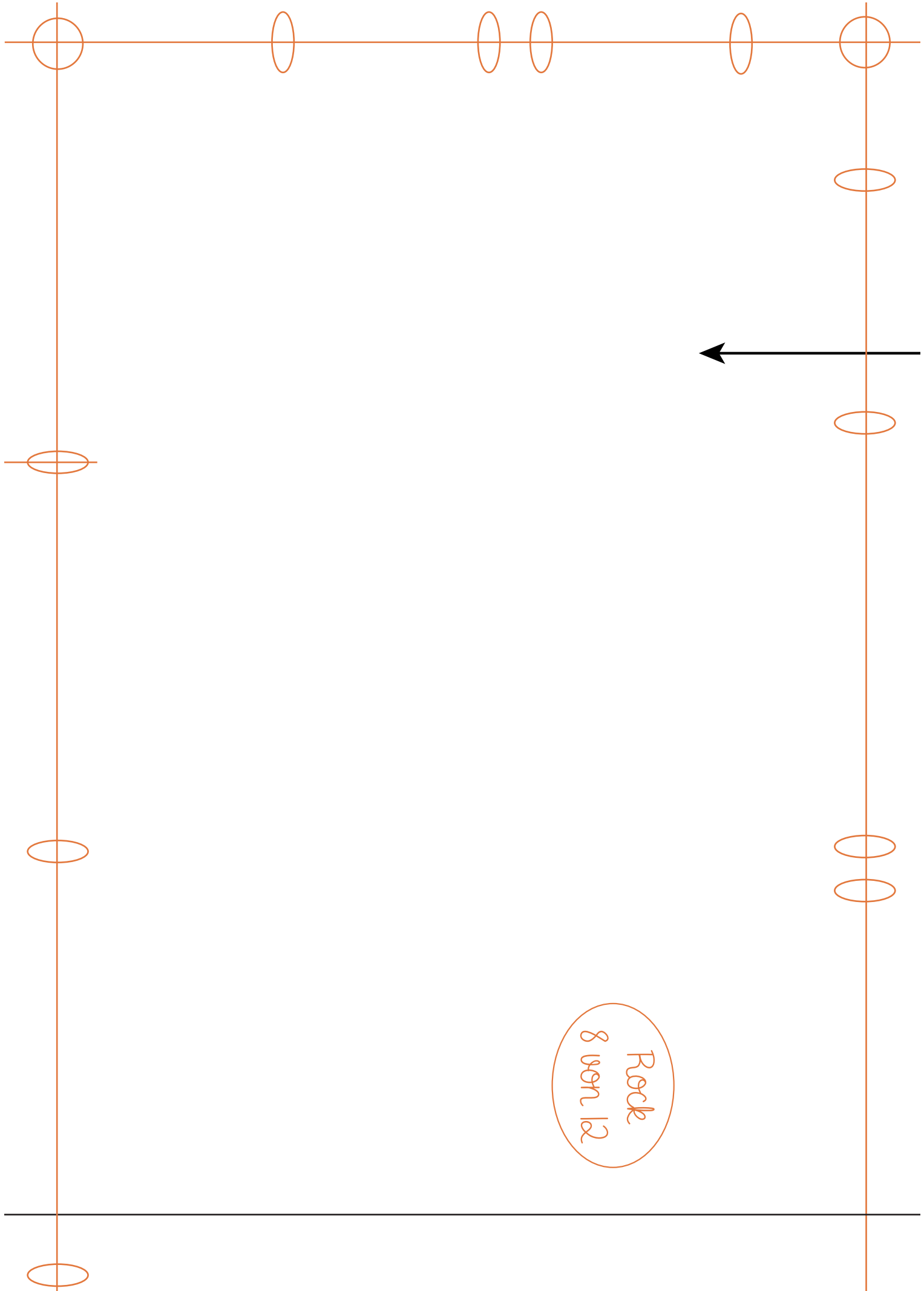
Nahzugabe ist nicht enthalten

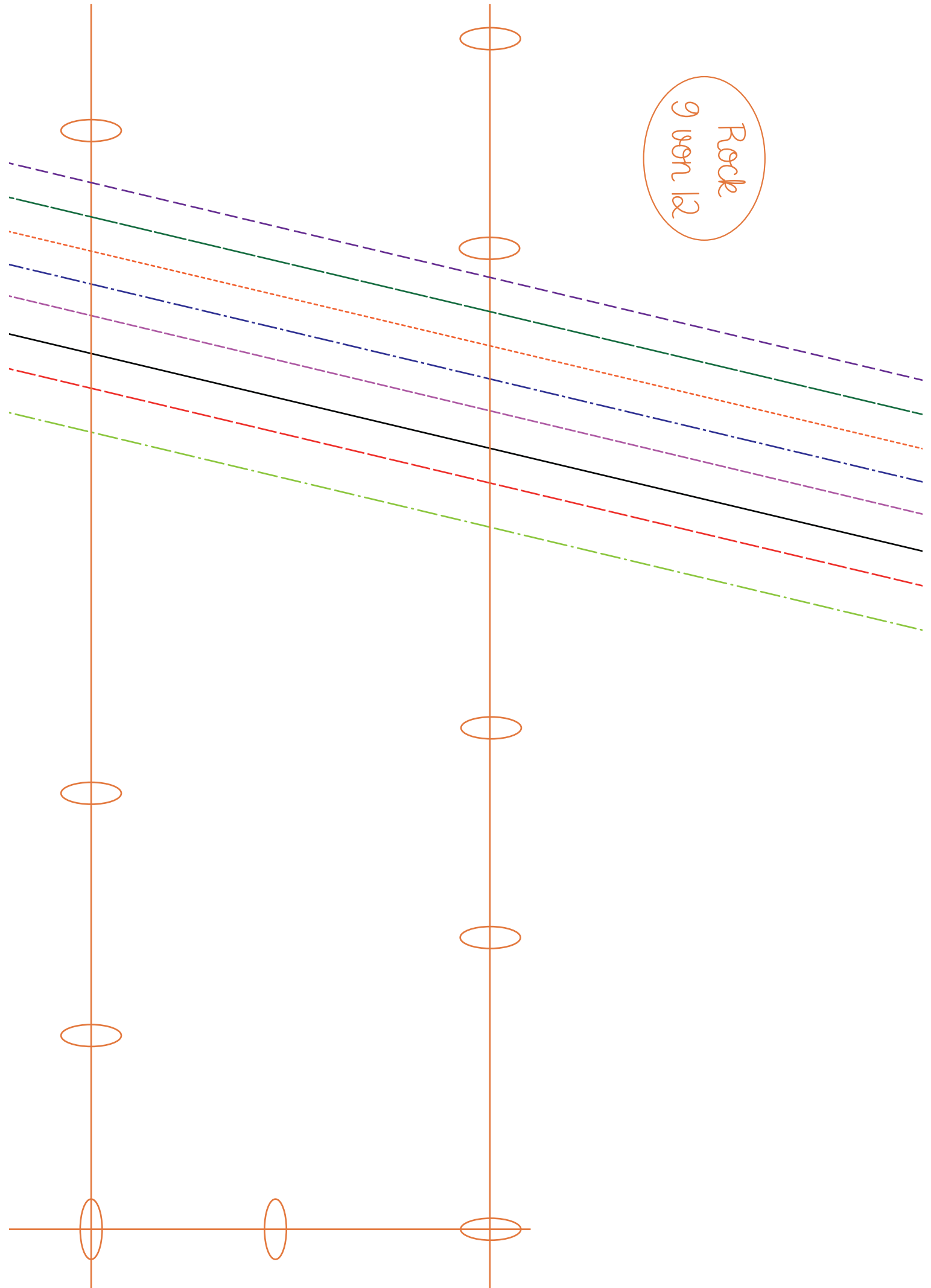
Rock  
5 von 12



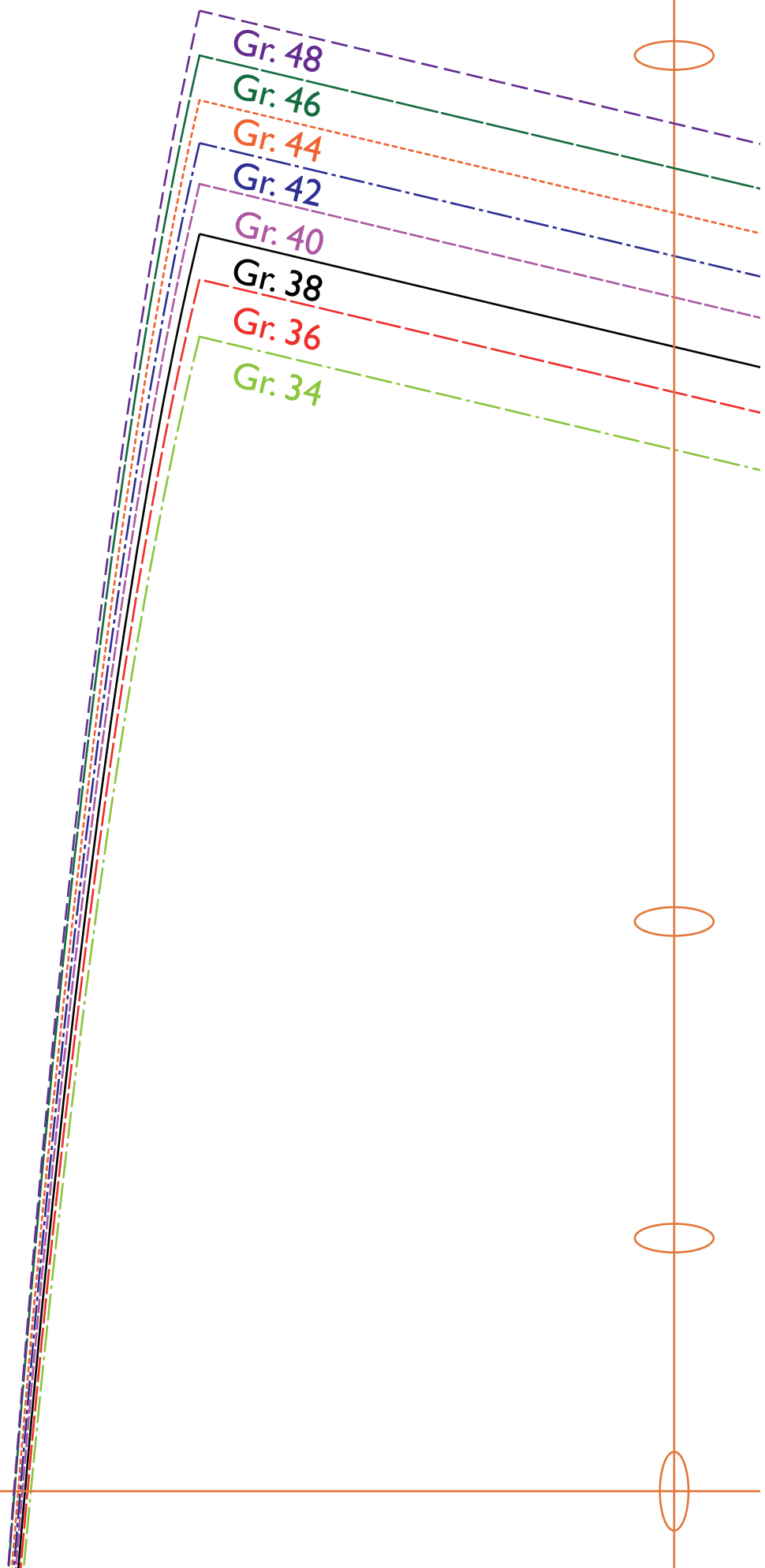


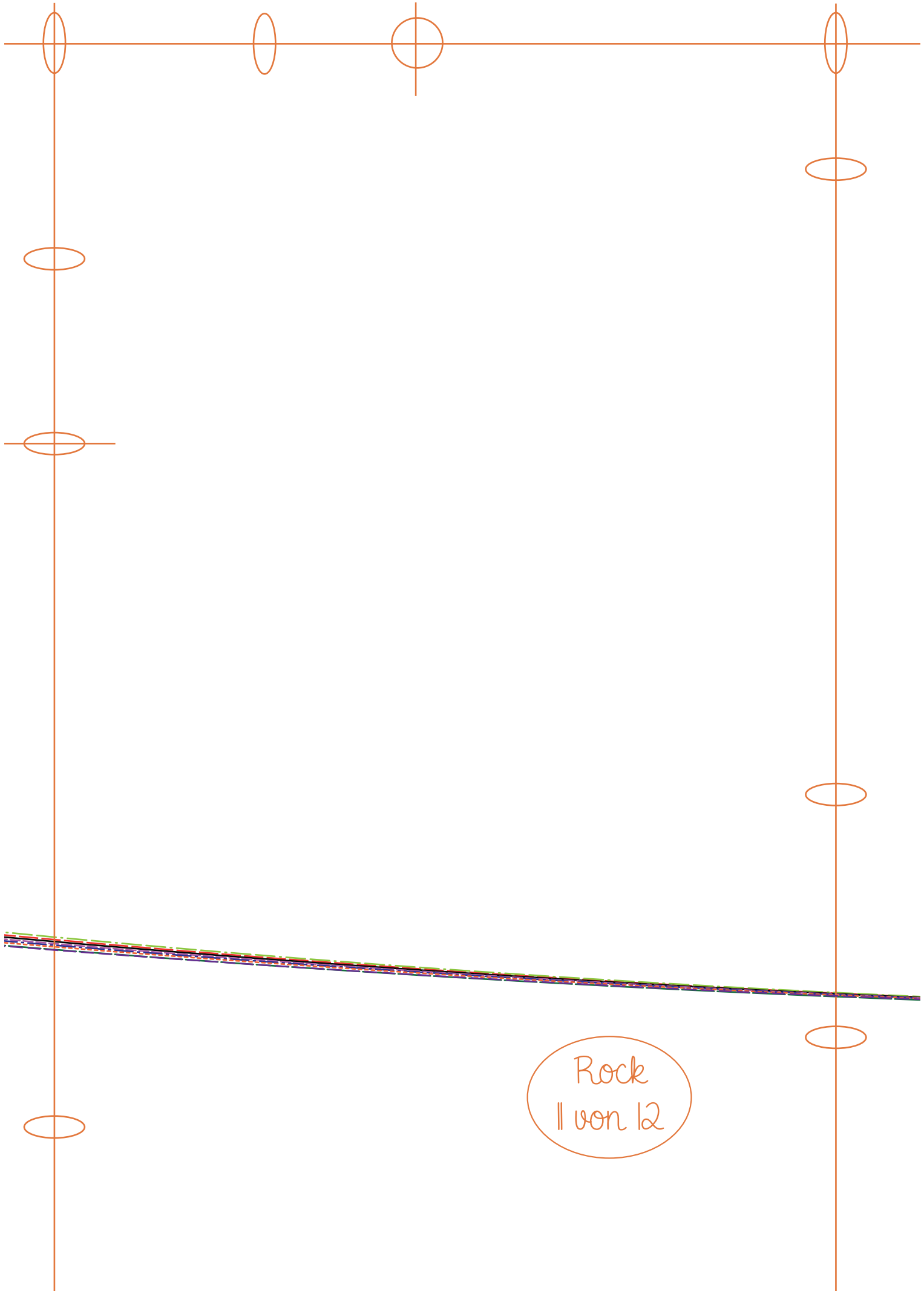




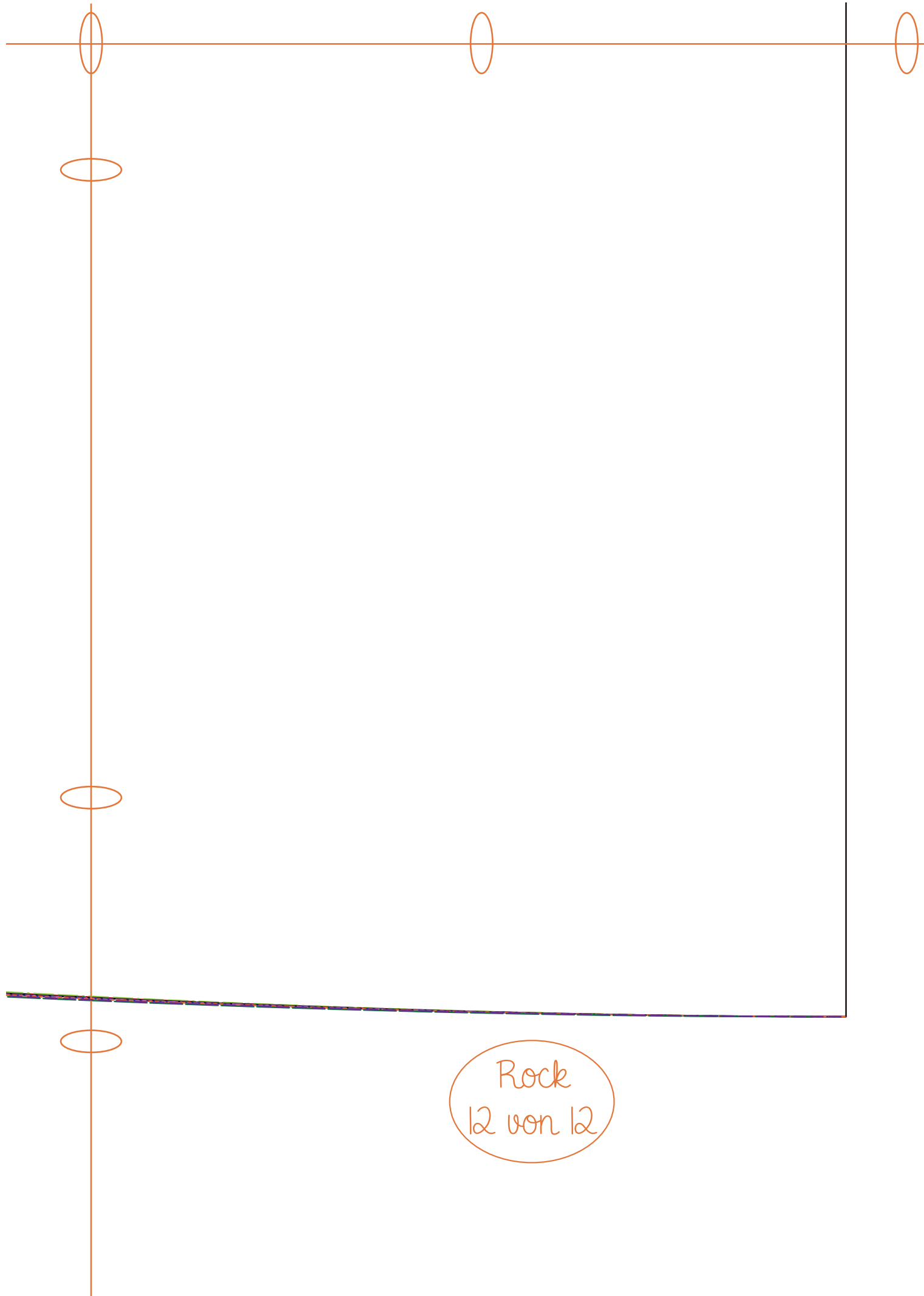


Rock  
10 von 12

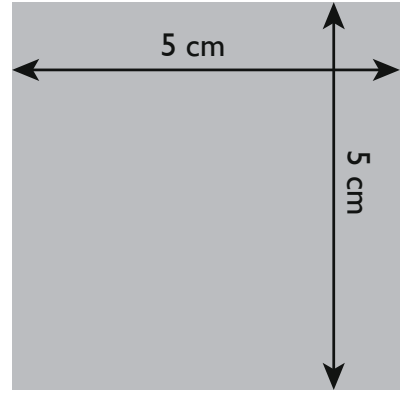
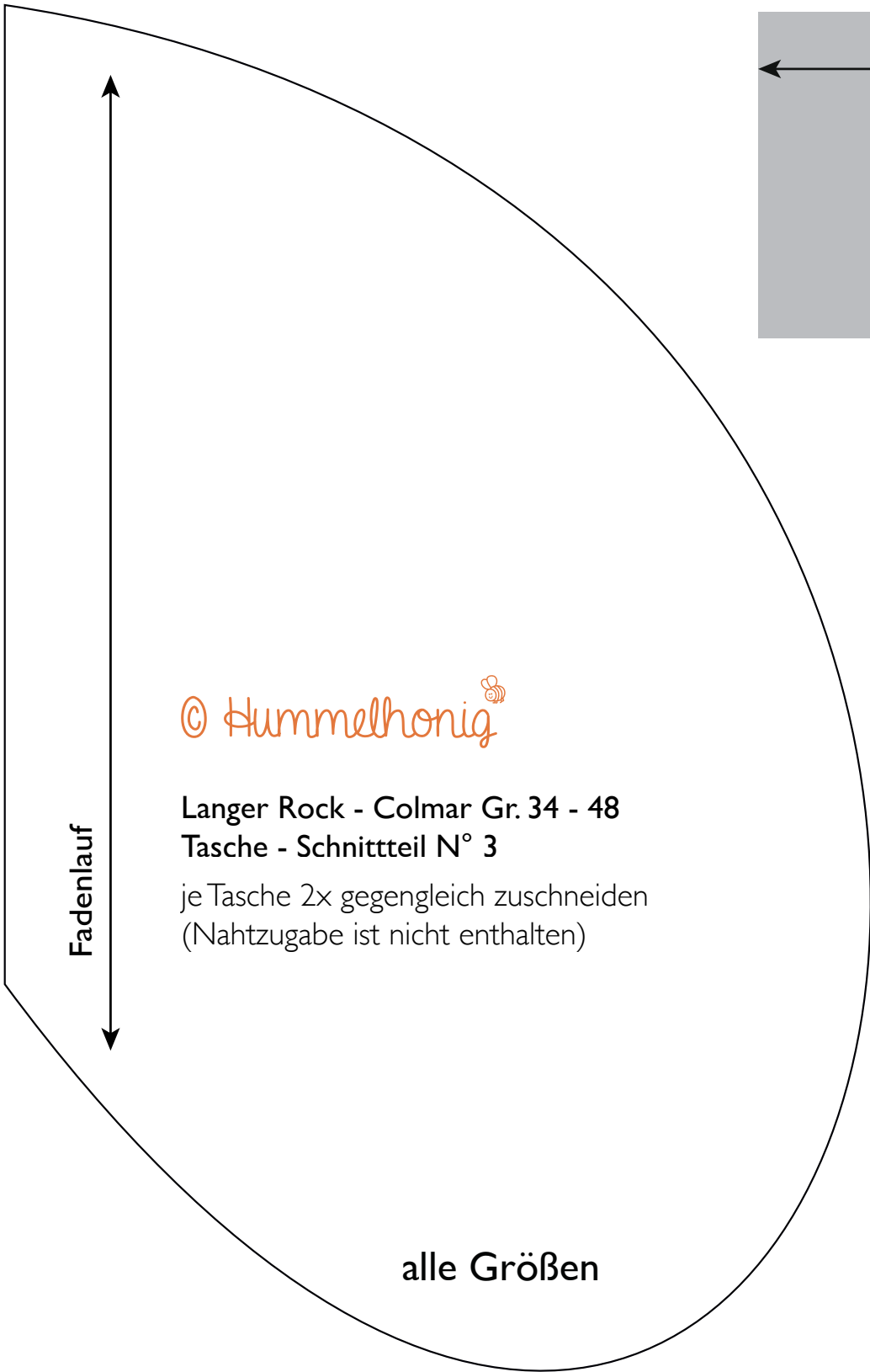




Rock  
II von 12



Tasche



© Hummelhonig

Langer Rock - Colmar Gr. 34 - 48  
Tasche - Schnittteil N° 3

je Tasche 2x gegengleich zuschneiden  
(Nahtzugabe ist nicht enthalten)

alle Größen

Hüftbund  
1 von 3

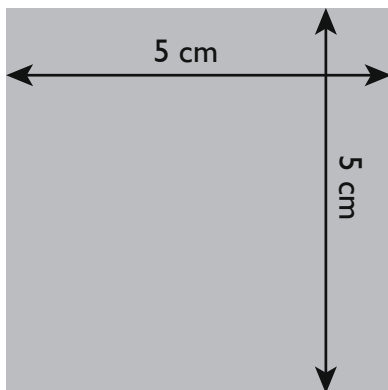
Mitte / Bruch

© Hummelhonig 

Langer Rock - Colmar Gr. 34 - 48  
Hüftbund - Schnittteil N° 2

1x im Bruch zuschneiden  
Nahtzugabe ist nicht enthalten

Die Weite ist für Rippbünd  
Wir empfehlen auf jeden I  
Körper auszumessen und  
anzupassen, außerdem sc  
eingenäht werden.



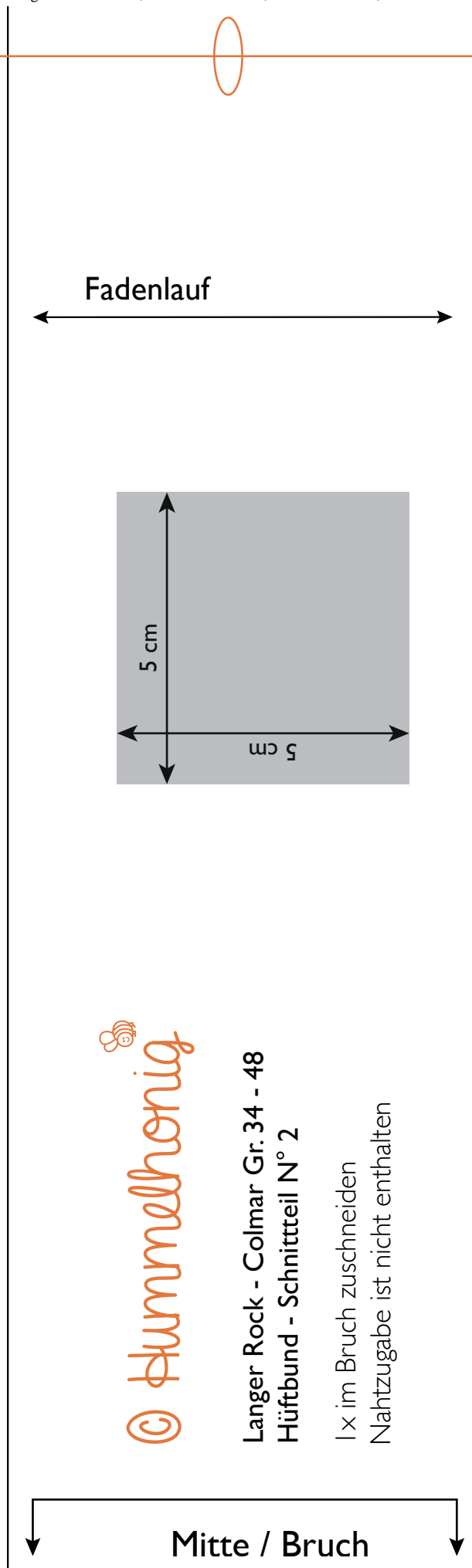
Hüftbund  
2 von 3

Die Weite ist für Rippbündchen ausgelegt.  
Wir empfehlen auf jeden Fall die Weite vorab am  
Körper auszumessen und ggfs. entsprechend  
anzupassen, außerdem sollte ein Gummiband  
eingenäht werden.

Fadenlauf

Hüftbund  
3 von 3

Gr. 34	Gr. 36	Gr. 38	Gr. 40	Gr. 42	Gr. 44	Gr. 46	Gr. 48
--------	--------	--------	--------	--------	--------	--------	--------



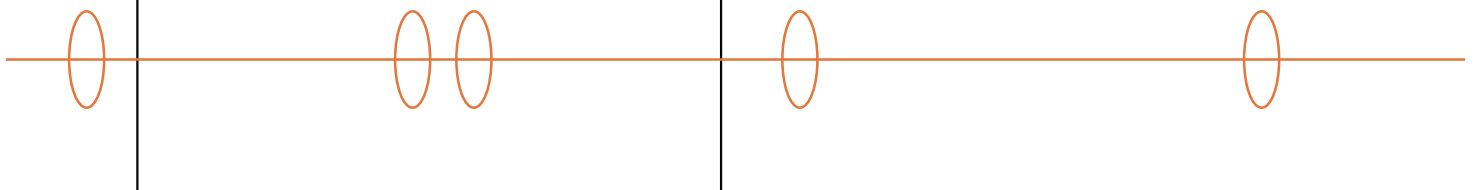
Hüftbund  
1 von 3

Die Bundweite entspricht der Weite des Rocks, daher muss ein Gummiband eingenaht werden.  
Die Länge des Gummibandes am Körper abmessen.

Hüftbund  
2 von 3

Gr. 48
Gr. 46
Gr. 44
Gr. 42
Gr. 40
Gr. 38
Gr. 36
Gr. 34

Hüftbund  
3 von 3



# Hummelhonig

## **Hummelhonig GbR**

Gutbrodstr. 40

70193 Stuttgart-West

[info@hummelhonig.com](mailto:info@hummelhonig.com)

[www.hummelhonig.com](http://www.hummelhonig.com)

## **© Hummelhonig**

Eine kommerzielle Nutzung und/oder die Weitergabe an Dritte ist nur nach ausdrücklicher Genehmigung durch Hummelhonig gestattet!

## **Haftungsbeschränkung**

Hummelhonig haftet nicht für Schäden, die durch die unsachgemäße Ausführung von Tipps und Erläuterungen in den Nähanleitungen, durch unsachgemäße Handhabung von Materialien bei der Herstellung von Textilien und/oder durch die unsachgemäße Nutzung der nach den Schnittmustern hergestellten Textilien entstehen.

