

makerist

Schon vorbereitet
für dein Projekt?

In unserem Materialmarkt
findest du über **13.000**
Produkte für deine DIY
Projekte

10%
Rabatt

Für deine
Material-
bestellung*

Jetzt Gutschein einlösen

CODE
G369NG!

Unser Produktangebot

- ✔ Über 6.000 Stoffe
DIY Zubehör für dein Handarbeitshobby
- ✔ Tolle Qualitätsprodukte von PRYM
- ✔ Hochwertige Näh-, Overlock- &
Plottermaschinen
- ✔ Und vieles mehr

*So einfach geht's: 1. Material in den Warenkorb legen 2. Gutscheincode im Warenkorb eingeben. Der Gutschein ist nicht mit anderen Gutscheinen kombinierbar. Der Gutschein ist nicht einlösbar auf Aktionspreise, Näh- und Plottermaschinen, Stoff-Neuheiten und Stoffe der Lieblingsmarken sowie gedruckte Schnittmuster. Gültig ab einem Material-Warenwert ab 25€.

PinUp Pulli

in 3
Passform-
klassen
Größe 32 - 56

Basic Pulli aus Strickstoff mit Stehkragen
und kurzen Ärmeln

inkl. kostenloser
Videoanleitung



!!!Achtung!!!
Neue
Maßtabelle

PiexSu

Hallo!

Schön, dass Du Dich für dieses eBook entschieden hast. Bei der Erstellung habe ich mir sehr viel Mühe gegeben und ich hoffe, Du hast viel Freude damit. Solltest Du Anregungen oder Verbesserungsvorschläge haben, bin ich offen für Dein Feedback. Auch über Bilder Deiner fertigen Werke freue ich mich sehr.

Solltest Du diese Datei über einen Dritthändler erworben haben, und weiteren Support, Updates oder auch News zu meinen Dateien erhalten wollen, würde ich mich freuen, wenn Du den Kauf Deiner privaten Lizenz formlos mit einer Mail an info@piexsu.de registrierst.

In der Mail sollten folgende Informationen stehen:

- Dein Name mit Anschrift
- Deine E-Mail-Adresse
- Die erworbene Datei
- Die Plattform, über die Du meine Datei erworben hast
- Eine kurze Information, ob Du einen wöchentlichen Newsletter erhalten möchtest

Hier findest Du alle Kontaktdaten und Informationsmöglichkeiten rund um meine Dateien und Schnittmuster:

Blog	http://piexsu.de
Shop	https://shop.piexsu.de
Facebook Seite	https://www.facebook.com/piexsu/
Instragram	https://www.instagram.com/piexsu/
Facebook Gruppe	https://www.facebook.com/groups/NaehPiexSu/
YouTube	https://www.youtube.com/channel/UC8AYSa08Ma4wZQclPqBLog

Rechtlicher Hinweis

Gerne kannst Du Produkte, die nach eBooks von PiexSu entstanden sind, für den privaten Gebrauch verwenden. Bei der Darstellung im Internet freue ich mich sehr, wenn Du auf mich verweist. (z.B. „Schnitt von PiexSu“ oder Direkt auf www.piexsu.de verlinkst).

Die Weitergabe und der Verkauf dieses eBooks ist nicht gestattet. Ebenfalls ist es nicht gestattet, Kleidungsstücke, die auf Grundlage dieses eBooks entstanden sind, zu verkaufen. Dies bezieht sich auch auf abgewandelte Designs, welche auf dieses eBook zurückzuführen sind.

Solltest Du dieses eBook gewerblich nutzen wollen, oder möchtest Du meine Schnitte im Rahmen von Kursen verwenden, bitte ich Dich, mich zu kontaktieren.

Auch bei allen anderen Fragen, schreibe mir einfach:
info@piexsu.de

Und nun wünsche ich Dir viel Spaß mit diesem eBook!

Alles Liebe
Kristin

Alle Rechte liegen bei:
PiexSu Designwerkstatt
Kristin Kahmeier
Riedmatt 23
6300 Zug
Schweiz
info@piexsu.de

Inhaltsverzeichnis

Besondere Maße bei PiexSu Schnittmustern (WICHTIG)	4
Zwischen den Größen nähen	5
Schnittmuster anpassen	6
Videoanleitungen Schnittmuster anpassen	6
Deine Maße	7
Über den Schnitt	8
Maßtabelle Damen	8
Material	9
Stoffverbrauch	9
Hilfsmittel.....	9
Wichtiges (bitte unbedingt lesen!)	9
Videoanleitungen zum Schnittmuster	9
Schnittmuster in Ebenen sortiert	10
Schnittmuster drucken	11
Schnittmuster zusammenkleben	12
Schnittteile und Zuschnitt.....	12
Schulternaht nähen	13
Ärmel anstecken und nähen	13
Seitennaht stecken und nähen	14
Stehkragen nähen	14
Saum nähen	15
Textanleitung für erfahrenere Näher.....	16

Die Schnittmuster befinden sich in separaten Dateien.

ACHTUNG!!!

Solltest Du dieses Schnittmuster bei Makerist gekauft haben, können sich die Seitenzahlen um eine Seite verschieben, da Makerist dem PDF noch eine Seite hinzufügt.

!!!WICHTIG UNBEDINGT LESEN!!!

Besondere Maße bei PiexSu Schnittmustern (WICHTIG)

Oberbrustumfang (OBU)

Messe den Oberbrustumfang, indem Du das Maßband am Körper, Direkt unter dem Arm anlegst. Es sollte dabei weder zu stramm noch zu lose liegen, die Arme sollten hängen. Das Maßband liegt im Rücken dabei an der breitesten Stelle Direkt unter den Armen.

Brustumfang (BU)

(hier ist ein Unterschied zum „normalen“ Messen) Halte das Maßband unter den Armen fest, so dass es im Rücken an der gleichen Stelle liegen bleibt (WICHTIG!), und messe über die stärkste Stelle der Brust. Dabei liegt das Maßband schräg nach unten.

Oberbrustdifferenz (OBD)

Diese beiden Werte ergeben mit der folgenden Rechnung die OBD.

$$\text{OBD} = \text{BU}/2 - \text{OBU}/2$$

Beispiel:

OBU 84 cm /2 OBU 42 cm

BU 92 cm /2 BU 46 cm

OBD 4 cm

Brusttiefe (BT)

Deine Brusttiefe spielt ebenfalls eine Rolle.

Die Brusttiefe wird gemessen, vom höchsten Schulterpunkt bis zum Brustpunkt. Der Brustpunkt ist die Stelle Deiner Brust, die am breitesten ist.

Wenn Deine Brusttiefe kleiner als 25 ist, gibst Du 1 cm zu Deiner OBD dazu, wenn sie größer als 30 ist, ziehst Du 1 cm ab. Für eine Brusttiefe von mehr als 33 cm ziehst Du 2 cm ab.

Bsp.:

OBD 5 Brusttiefe 31 cm = *neue OBD 4*

Wahl der Schnittmuster Version bei PiexSu

Die OBD dient zur Auswahl der Version.

OBD 2 – 3 SkinnyWoman

OBD 4 – 5 ClassicWoman

OBD 6 und größer MoreWoman

Solltest Du eine Differenz von bspw. 5,5 cm haben, wird diese aufgerundet und es sollte der Schnitt MoreWoman gewählt werden.

DIE AUSWAHL DER GRÖÖE ERFOLGT NACH DEM OBERBRUSTUMFANG. ANSCHLIEßEND PASST DU DAS SCHNITTMUSTER IN DER TAILLE UND DER HÜFTE AN. DAFÜR WÄHLST DU DORT DIE GRÖÖE NACH Deinem Maß UND VERBINDEST DIE LINIEN MITEINANDER.

Auf meinem YouTube Kanal findest Du ein Video, das genau beschreibt wie diese Maße genommen werden:

<https://www.youtube.com/watch?v=TqVJNa9-6aI>

Auswahl der Größe nach dem Oberbrustumumfang

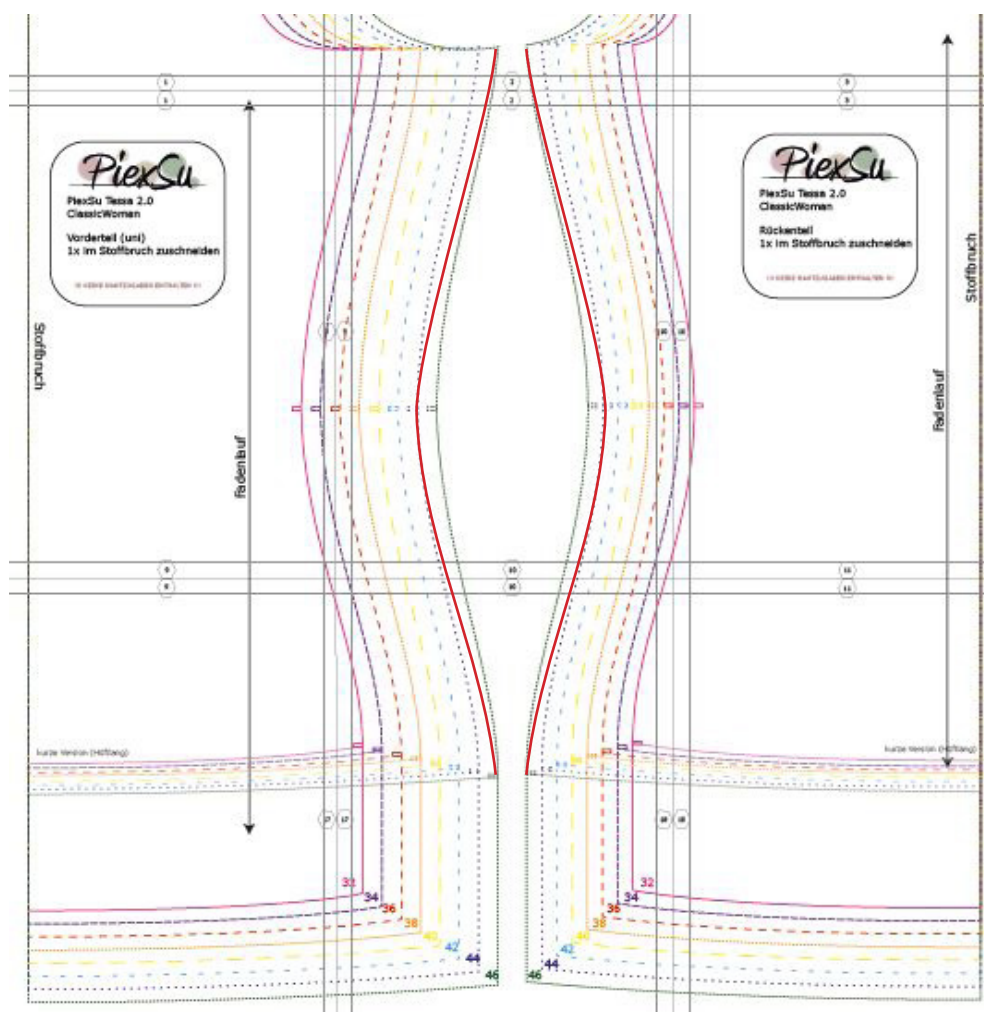
Zwischen den Größen nähen

Nachdem Du die Größe nach dem **Oberbrustumumfang** ausgewählt hast, kann es sein, dass Du in der Taille und in der Hüfte eine andere Größe benötigst. Schau dafür in der Tabelle nach, welche Größe Deinem Umfang entspricht.

Du nähst bspw. laut OBU eine 46, nach dem TU eine 42 und nach dem HU wieder eine 46.

Nun verbindest Du einfach die Linien des Schnittmusters so miteinander, dass Du oben mit einer 46 beginnst, den Schnitt zur Taille auf eine 44 schmaler werden lässt und zur Hüfte wieder breiter wirst zu einer 46.

Beispiel:



Denke bei der Anpassung immer daran, dass Du die Schnittteile für den Ärmel/das Halsbündchen entsprechend der Größe des Oberbrustumumfanges wählst und **alle** Teile in gleicher Art anpasst.

Hast Du also einen Halsausschnitt in Größe 46, wählst Du auch den Bündchenstreifen in Größe 46.

Mehre Videoanleitungen zum Thema Schnittmuster figurbedingt anpassen findest Du hier: <https://www.youtube.com/watch?v=Hes3yYrMuZU&list=PLBfM01qnbyRjgf5cG0TxS1J10Mt2y-bJPA>

Schnittmuster anpassen

Da es sich bei diesem Schnittmuster um ein Mehrgrößenschnittmuster nach Standardmaßen handelt, kann es sein das ein paar Anpassungen nötig sind damit Dir das Kleidungsstück später perfekt passt.

Diese Anpassungen sind aber gar nicht schwer und in ein paar wenigen Schritten einfach gemacht.

Damit Du Dich nicht durch komplizierte Texte wühlen musst, habe ich Dir ein paar Videoanleitungen erstellt, mit deren Hilfe Du ganz einfach die nötigen Anpassungen vornehmen kannst.

Videoanleitungen Schnittmuster anpassen

Kostenlose Videos zum Thema „Schnittmuster anpassen“ findest Du auf meinem YouTube Kanal unter diesem Link:

<https://goo.gl/QbpiOK>

Folgende Anpassungen könnten nötig sein:

- Erweitern oder Verkleinern der Taillenhöhe
- Erweitern oder Verkleinern der Hüfttiefe
- Erweitern oder Verkleinern der Rückenweite
- Anpassen der Seitennaht bei unterschiedlichen Größen aufgrund Deiner Umfänge
- Halsausschnitt in einer anderen Größe wählen
- Anpassen der Modelllänge nach deinen Wünschen

Woran erkennst Du, dass eine Anpassung des Schnittmusters in Deinem Fall nötig ist?

In erster Linie ist es immer ratsam ein Probestück zu nähen. Mithilfe dieses Probestückes kannst Du später feststellen an welchen Stellen Du das Schnittmuster auf Deine Maße anpassen musst.

Grundsätzlich kannst Du aber auch vor dem Nähen das Schnittmuster ausmessen und so feststellen, welche Anpassungen Du schon vor dem Probekleid machen kannst.

Dem Schnittmuster liegen folgende Werte zugrunde:

SkinnyWoman Taille-Schulter-Taille 84 cm + Brusttiefe 25 cm - bei Größe 36

ClassicWoman Taille-Schulter-Taille 88 cm + Brusttiefe 28 cm - bei Größe 38

MoreWoman Taille-Schulter-Taille 100 cm + Brusttiefe 28 cm - bei Größe 44

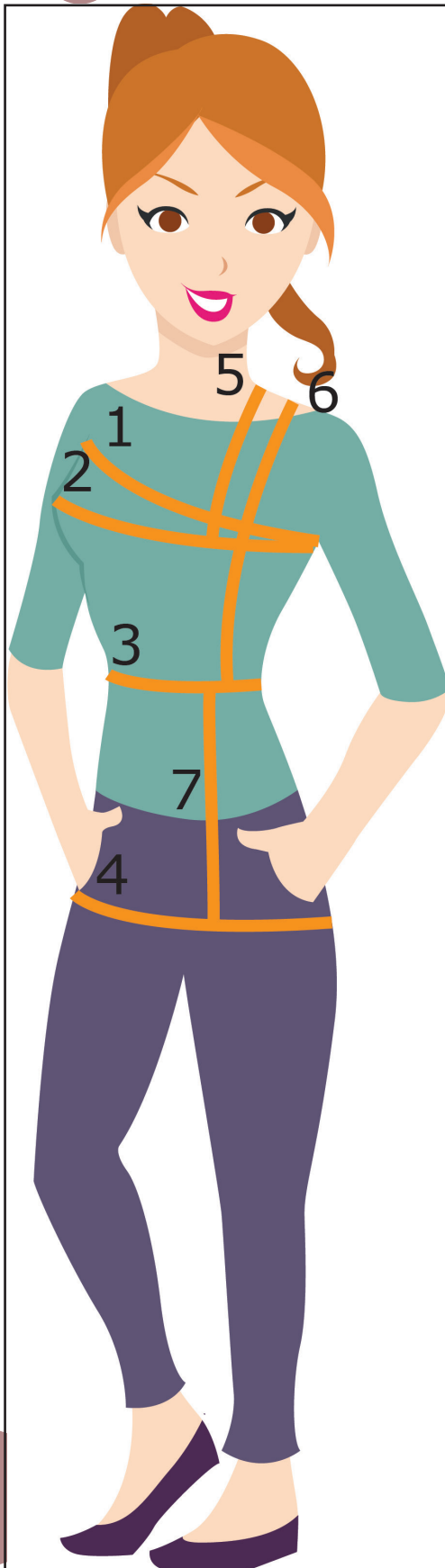
Der Abstand zwischen Taille und Hüfte beträgt dabei bei SkinnyWoman 19 cm, bei ClassicWoman 20 cm und bei MoreWoman 22 cm.

Weichen Deine Maße von diesen genannten Maßen stark ab, kann es dazu führen dass Ober- teile und Kleider später im Rücken und/oder am Bauch Falten werfen oder Hosen im Rücken abstehen.

Es ist also in jedem Fall sehr wichtig, dass Du ganz genau Maß nimmst. Ein ungenaues Maßnehmen, beispielsweise bei einem zu engen Maßband führt dazu, dass das Kleidungsstück später zu klein ist und nicht richtig sitzt.

Deine Maße

Alle Maße auf einen Blick. Hier hast Du die Möglichkeit, Deine Maße einzutragen.
Lasse Dir beim Maß nehmen helfen.
Das genaue Maßnehmen ist wichtig, damit Dein fertiges Stück später gut sitzt.



1 Oberbrustumfang

Messe den Oberbrustumfang, indem Du das Maßband am Körper, Direkt unter dem Arm anlegst. Es sollte dabei weder zu stramm noch zu lose liegen, die Arme sollten hängen. Das Maßband liegt im Rücken dabei an der breitesten Stelle Direkt unter den Armen.

2 Brustumfang

Messe den Brustumfang, indem Du das Maßband im Rücken nicht bewegst, sondern einfach nur vorne öffnest und nach unten über die stärkste Stelle Deiner Brust legst. Der Brustumfang wird so schräg gemessen.

3 Taillenumfang

Er wird in der Taille gemessen, dies ist die schmalste Stelle Deines Oberkörpers (als ungefährender Anhaltspunkt befindet sich die Taille in Höhe Deines unteren Rippenbogens).

4 Hüftumfang

Der Hüftumfang wird über der stärksten Stelle Deines Pos gemessen und geht ebenfalls um Deinen gesamten Körper.

5 Schulter bis Brustpunkt

Dieses Maß benötigst Du, um bspw. Brustabnäher zu kontrollieren. Messe den Abstand von Deinem höchsten Schulterpunkt bis zu Deinem Brustpunkt. Vergleiche dieses Maß mit dem Sitz des Abnehmers im Schnittmuster und setze den Abnäher ggf. etwas höher oder tiefer.

6 Taille - Schulter - Taille

Der Taillenabstand zu Deiner Schulter. Gemessen wird dieses Maß von der Taille im Rücken über die Schulter, über die Brust bis zur Taille.

7 Hüfttiefe

Der Abstand zwischen Taille und Hüfte.

Über den Schnitt

Dieses eBook enthält ein Schnittmuster für den PiexSu PinUp Pulli. Das Schnittmuster ist zum selbst Ausdrucken und Zusammenkleben. In der Anleitung erkläre ich Dir Schritt für Schritt mit Bildern, wie Du diesen PinUp Pulli nähen kannst.

Solltest Du schon etwas mehr Erfahrung im Nähen haben, findest Du am Ende der Anleitung eine Zusammenfassung in Form einer Kurz-Anleitung. Diese enthält nur Text.

Der PinUp Pulli wird mit einem Stehkragen genäht, diese Schnittteil schneidest du dir nach deinem Halsumfang und mit einer Höhe von 9 cm zzgl. Nahtzugabe zu. Genäht wird der PinUp Pulli aus einem Strickstoff und mit kurzen Ärmeln.

Bitte lese Dir vor dem Zuschneiden und Nähen die Anleitung einmal vollständig durch.

Um die richtige Größe auszuwählen, bitte ich Dich, ganz genau zu messen und dann die passende Größe auszuwählen.

BITTE NIMM UNBEDINGT VOR DEM ZUSCHNITT MAß!!!

Maßtabelle Damen

Hier findest Du die Maßtabelle. Die Umfänge sind jeweils in cm. Wähle Deine Größe nach Deinem **OBERBRUSTUMFANG** und passe dann das Schnittmuster in Hüfte und Taille entsprechend an, wie auf Seite 5 erklärt.

SkinnyWoman (OBD 2)

	32	34	36	38	40	42
Oberbrustumfang	76	80	84	88	92	96
Taillenumfang	59	62	65	69	73	77
Hüftumfang	80	84	88	91	94	97

ClassicWoman (OBD 4)

	32	34	36	38	40	42	44	46
Oberbrustumfang	76	80	84	88	92	96	100	104
Taillenumfang	62	65	68	72	76	80	84	88
Hüftumfang	86	90	94	97	100	103	106	109

MoreWoman (OBD 6)

	40	42	44	46	48	50	52	54	56
Oberbrustumfang	92	96	100	104	110	116	122	128	134
Taillenumfang	79	83	87	91	97,5	104	110,5	117	123,5
Hüftumfang	106	109	112	115	120	125	130	135	140

Nehme bitte ganz genau Maß und lasse Dir ggf. dabei helfen, damit Du die richtige Größe auswählen kannst.

Beispiel zur Größenwahl:

Bei einem Oberbrustumfang von 95 cm und einem Taillenumfang von 78, wählst Du die Größe 42.

Material

- leichte bis mittel schwere Strickstoffe bis 200g/m²
- Nähgarn

Stoffverbrauch

in Metern bei 1,40 m Breite

	98	104	110	116	122	128	134	140	146	152	158	164
Stickstoff	0,5	0,5	0,6	0,6	0,7	0,7	0,8	0,8	0,9	0,9	1,0	1,0

	32	34	36	38	40	42	44	46	48	50	52	54	56
Strickstoff	1,3	1,3	1,4	1,4	1,5	1,5	1,6	1,6	1,7	1,7	1,8	1,8	1,9

Achte beim Zuschneiden auf den Fadenlauf und darauf, dass alle Teile mit dem Saum in die gleiche Richtung liegen. Je nach Muster des Stoffes kann der Stoffverbrauch abweichen.

Hilfsmittel

- Nähmaschine und/oder Overlockmaschine
- Stecknadeln und Stoffklammern
- Schere
- Maßband
- Bügeleisen
- Trickmarker oder Schneiderkreide
- Nähgarn
- Bügeleisen und Bügelbrett, evtl. Bügelhilfen

Wichtiges (bitte unbedingt lesen!)

Du kannst dieses Schnittmuster auf jeder haushaltsüblichen Nähmaschine nähen. Wähle dafür einen elastischen Stich, bspw. einen Zickzack Stich.

Das Schnittmuster beinhaltet **KEINE** Nahtzugabe!

Du musst also an allen Nähten **eine Nahtzugabe hinzugeben**.

Videoanleitungen zum Schnittmuster

PiexSu Videoanleitung PinUp Pulli nähen

<https://youtu.be/OXMKihxBKis>

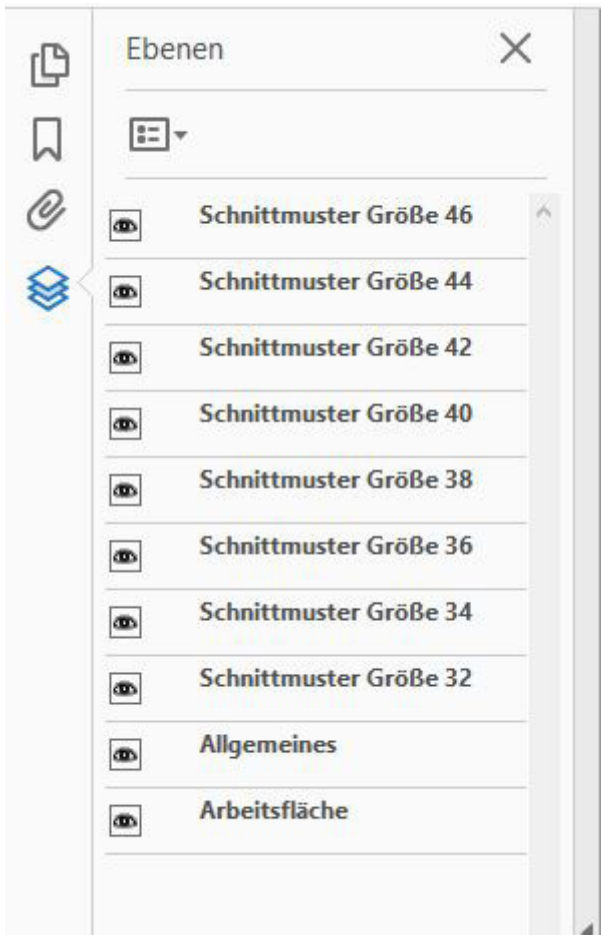
Schnittmuster in Ebenen sortiert

Dieses Schnittmuster enthält im PDF unterschiedliche Ebenen. Wenn Du Druckertinte sparen möchtest, kannst Du so nur die Größe drucken, die Du benötigst.

Für jede Größe ist eine eigene Ebene vorhanden. Ebenfalls gibt es eine Ebene mit den allgemeinen Informationen, wie bspw. der Beschriftung der einzelnen Schnittteile. In der Ebene Arbeitsfläche befinden sich die Schnittlinien und auch die Seiten-/Klebmarkierungen.

Möchtest Du das Schnittmuster bspw. nur in der Größe 38 drucken, blendest Du die anderen Ebenen durch Anklicken aus. Wichtig ist, dass Du immer die Ebenen „Allgemeines“ und „Arbeitsfläche“ eingeblendet hast.

Im Programm „Adobe Reader“ sieht die Ebenenansicht so aus:



Je nach Version die Du drucken möchtest, variiert diese Ansicht um die enthaltenen Größen.

Schnittmuster drucken

Im Anschluss an diese Anleitung findest Du das Schnittmuster, dass Du Dir einfach zu Hause auf DIN A4 ausdrucken kannst.

Da Du nicht alle Seiten drucken musst, reicht es aus, wenn Du im Druckmenü bei „Zu druckende Seiten“ unter dem Punkt „Seiten“ nur die Seiten auswählst, die den Schnitt beinhalten (ab Seite 14).

Um die richtige Größe zu drucken, musst Du beim Ausdruck „Tatsächliche Größe“ auswählen. Das Schnittmuster enthält sehr viele Farben, für die einzelnen Größen jeweils eine eigene. Um Farbe zu sparen kannst Du „Farbe/Toner sparen“ auswählen oder das Schnittmuster in Graustufen drucken. Du kannst dann immer noch alle Größen erkennen, da auch die Konturen der Größen unterschiedlich sind. Eine Legende findest Du auch innerhalb des Schnittbogens.

Mit dem Kontrollquadrat kannst Du prüfen, ob Du alles richtig ausgedruckt hast. Es soll nach dem Drucken 5 x 5 cm groß sein, Du findest es auf der ersten Seite des Schnittbogens.

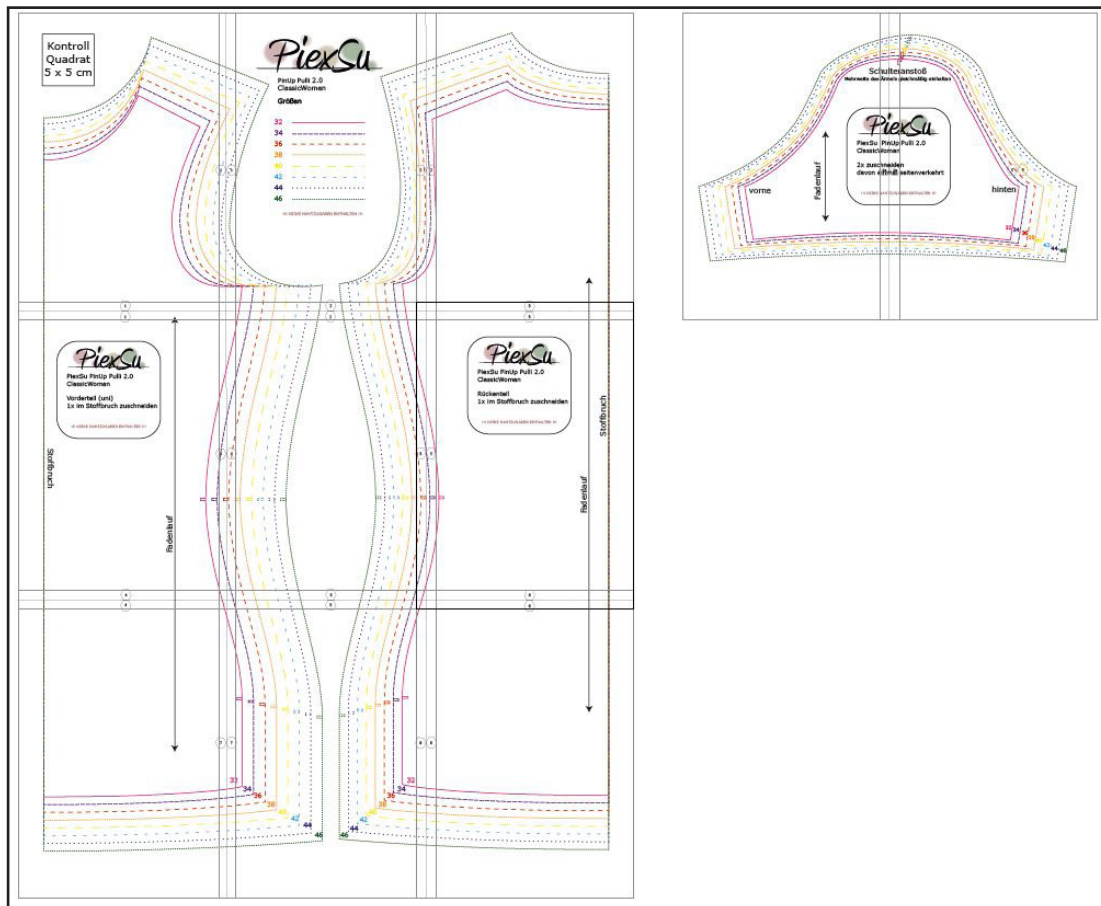
The screenshot shows the 'Drucken' (Print) dialog box for a Hewlett-Packard HP Color LaserJet MFP M27 printer. The dialog is divided into several sections:

- Drucker:** Hewlett-Packard HP Color LaserJet MFP M27
- Exemplare:** 1
- In Graustufen (schwarzweiß) drucken:**
- Farbe/Toner sparen:**
- Zu druckende Seiten:**
 - Alle
 - Aktuelle Seite
 - Seiten: 1 - 11
 - Weitere Optionen
- Seite anpassen und Optionen:**
 - Größe:** Tatsächliche Größe
 - Anpassen
 - Übergroße Seiten verkleinern
 - Benutzerdefinierter Maßstab: 100 %
 - Papierquelle gemäß PDF-Seitengröße auswählen
 - Papier Beidseitig bedrucken
 - Ausrichtung:**
 - Hoch-/Querformat automatisch
 - Hochformat
 - Querformat
- Kommentare und Formulare:**
 - Dokument und Markierungen
 - Kommentare zusammenfassen
 - Dokument: 209,9 x 296,7mm
 - 210,02 x 297,01 mm
 - Preview: A large sheet of paper with a 5x5 cm control square labeled 'Kontroll Quadrat 5 x 5 cm' and various colored dashed lines representing different sizes.
- Navigation:** Seite 1 von 11
- Buttons:** Seite einrichten..., Drucken, Abbrechen

Schnittmuster zusammenkleben

Um die einzelnen Seiten des nun gedruckten Schnittmusters zusammen zu fügen, musst Du an jeder Seite immer zwei Kanten abschneiden, bspw. die rechte und die untere Kante. Anschließend fügst Du immer die Zahlen zusammen, 1 zu 1, 2 zu 2 und so weiter, und klebst die Kanten mit gleichen Zahlen zusammen.

Wenn Du damit fertig bist, sollte Dein Schnittbogen ungefähr so aussehen (diese variiert von Version zu Version etwas).



Schneide dann die Größe, die Du auf Seite 3 bereits ausgemessen hast, aus und fertig ist Dein Schnittmuster für Deinen „PiexSu PinUp Pulli“.

Einen Schnittbogen in A0 ist ebenfalls im eBook enthalten, diesen kannst Du bei einer Druckerei drucken lassen.

Schnitteile und Zuschnitt

Auf allen Schnittteilen steht, wie oft Du welches Teil zuschneiden musst, um das den „PiexSu PinUp Pulli“ zu nähen.

Hier noch einmal zusammengefasst, was Du benötigst:

- 1x Vorderteil Mitte im Stoffbruch
- 1x Rückenteil Mitte im Stoffbruch
- 2x Ärmeln davon einmal seitenverkehrt

Übertrage Dir alle Knips vom Schnittmuster auf den Stoff, das kannst Du mit Schneiderkreide/ einem Tricmaker machen oder Du schneidest an der Stellen Deinen Stoff leicht, innerhalb der Nahtzugabe ein.

Eine ausführliche, kostenlose Videoanleitung findest du hier:

<https://youtu.be/0XMKihxBKis>

Schulternaht nähen

Lege das Rückenteil rechts auf rechts auf das Vorderteil und schließe beide Schulternahten mit einer Overlocknähmaschine oder einem elastischen Stich Deiner normalen Nähmaschine.

Anschließend bügelst Du die Schulternaht glatt, so dass sie auf dem Rückenteil liegt.



Ärmel anstecken und nähen

Der Ärmel ist etwas länger als der Armausschnitt um die Bewegungsfreiheit zu gewährleisten.

Diese Mehrweite musst Du einhalten.

Stecke einen Ärmel an den Armausschnitt. Dabei trifft der Knips, der mit „Schulteranstoß“ gekennzeichnet ist auf die Schulternaht.

Die Mehrweite wird für den vorderen und hinteren Teil des Ärmels gleichmäßig eingehalten. Da es sich um eine sehr geringe Mehrweite handelt kannst die Armausschnitt beim Annähen jeweils gleichmäßig dehnen.

Nähe die Ärmelnaht.

Bügel die Ärmelnaht einmal glatt, so dass die Overlocknaht einheitlich auf einer Seite liegt. Auf dem Ärmel oder auf dem Oberteil.



Seitennaht stecken und nähen

Lege das Vorderteil rechts auf rechts auf das Rückenteil.

Stecke die Seitennaht so zusammen, dass ein Achselkreuz entsteht. Die Knipse in der Taille treffen aufeinander und der Ärmelsaum/der Saum schließen miteinander ab.

Nähe anschließend die Seitennaht mit einer Overlocknähmaschine oder einem elastischen Stich Deiner normalen Nähmaschine.

Stehkragen nähen

Da Halsumfänge sehr individuell sind und der Stehkragen schön anliegen soll, wird dieses Schnittteil nach deinem Halsumfang zugeschnitten. Messe deinen Halsumfang aus und schneide dir danach ein Schnittteil für den Stehkragen zu. Dieses Schnittteil soll eine Höhe von 9 cm haben und der Länge deines Halsumfangs entsprechen. Füge auch hier die Nahtzugabe hinzu.

Lege das Schnittteil mit der rechten Stoffseite vor dich hin und falte es einmal so, dass die kurzen Seiten aufeinandertreffen. Nähe diese kurze Seite mit einer Overlocknähmaschine oder einem elastischen Stich deiner normalen Nähmaschine zu.

Falte nun den Stehkragen um, so dass die eben genähte Naht innen liegt. Teile den Kragen und den Halsausschnitt mit Klammern oder Nadeln in vier gleich große Teile. **ACHTUNG:** Die Schulternähte können nicht als Referenz genutzt werden, da der Halsausschnitt am Rückenteil kürzer ist als am Vorderteil.





Stecke dann den Kragen in den Halsauschnitt und führe die Klammern zusammen. Die Naht des Kragens sollte dabei in der hinteren Mitte liegen.



Nähe den Kragen mit einer Overlocknähmaschine oder einen elastischen Stich deiner normalen Nähmaschine an. Dehne während des Annähens die Schnittteile des Kragens immer zwischen den einzelnen Klammern so, dass es glatt auf dem Stoff des Oberteils aufliegt.



Saum nähen

Bügel die Saumzugabe an dem Ärmeln und am Saum um.

Nähe anschließend den Saum mit einem elastischen Stich (bspw. einen schmalen Zickzack Stich mit einer Breite von 1,4) oder eine Coverlocknähmaschine, wenn Du eine besitzt.

Textanleitung für erfahrenere Näher

PinUp Pulli nähen

Nähe die Schulternähte.

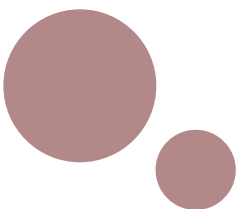
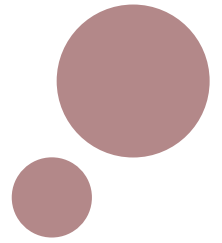
Setze die Ärmel ein.

Schließe die Seitennähte

Schneide den Kragen nach deinem Halsumfang und mit einer Höhe von 9 cm zzgl. NZG zu.

Nähe anschließend den Kragen ein.

Nähe alle Säume.





**Und fertig ist Dein
PiexSu PinUp Pulli!**