

makerist

Schon vorbereitet
für dein Projekt?

In unserem Materialmarkt
findest du über **13.000**
Produkte für deine DIY
Projekte

10%
Rabatt

Für deine
Material-
bestellung*

Jetzt Gutschein einlösen

CODE
G369NG!

Unser Produktangebot

- ✔ Über 6.000 Stoffe
DIY Zubehör für dein Handarbeitshobby
- ✔ Tolle Qualitätsprodukte von PRYM
- ✔ Hochwertige Näh-, Overlock- &
Plottermaschinen
- ✔ Und vieles mehr

*So einfach geht's: 1. Material in den Warenkorb legen 2. Gutscheincode im Warenkorb eingeben. Der Gutschein ist nicht mit anderen Gutscheinen kombinierbar. Der Gutschein ist nicht einlösbar auf Aktionspreise, Näh- und Plottermaschinen, Stoff-Neuheiten und Stoffe der Lieblingsmarken sowie gedruckte Schnittmuster. Gültig ab einem Material-Warenwert ab 25€.



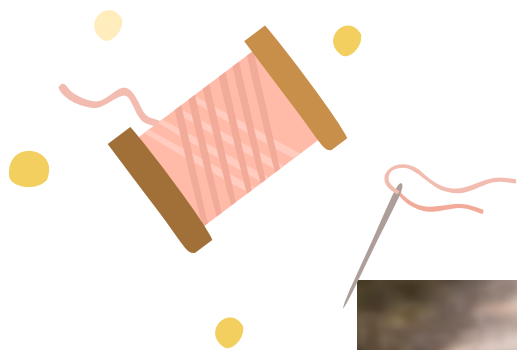
Radlerhose

Rosa Rosa
LIEBLINGSSCHNITTE

Inhalt

3	Über den Schnitt	8	Anleitung 1
4	Stoffwahl + Infos	14	Anleitung 2
5	Gummiband und Stoffverbrauch	17	Begriffe ABC
6	Infos zum Druck	18	Nutzungsbedingungen





Die Radlerhose

Du wusstest bisher nicht, wie sehr du Radlerhosen für deine Kinder brauchst!

Denn die Radlerhose ist dein perfekter Allrounder für gefühlt alles im Sommer!

Ob zum Sport, für den Garten, als Wechselwäsche für den Kindergarten, unter Kleider gezogen, damit beim Toben alles drin bleibt. Ein echter Allrounder!



Und was das Ganze noch toppt?

Die Radler ist für euch kostenlos - zum 12. Geburtstag von rosarosa für euch. Sie ist in 20 Minuten genäht, verbraucht nicht viel Stoff und sieht einfach super aus. Die Radler gibt es in zwei Versionen - eine für Baumwolljerseys und eine speziell für Rib-Stoffe, die beide mit einem Gummiband genäht werden. Die Radler ist Unisex und für alle Kinder geeignet!

Du darfst das Schnittmuster für deine Kinder, für ehrenamtliche Zwecke und die Kinder in deinem Umfeld kostenlos zum Verschenken verwenden - solange du mich als Schnittersteller angibst beim Posten auf Instagram, Facebook und Co. Auch das Benähen von Krankenhäusern und ähnlichem ist gestattet.

Möchtest du es aber als Verkaufsartikel in deinen Shop aufnehmen und damit Geld verdienen, bitte ich dich die Nutzungserweiterung in meinem Shop zu kaufen unter:

<https://www.rosarosa.eu/p/gewerbelizenz-radlerhose>

Vielen Dank und jetzt viel Spaß beim Nähen. Die ganzen Probenähbeispiele meiner Mädels kannst du dir hier anschauen:

<https://www.rosarosa.eu/c/blog/probenaehen/probenaehen-freebook-radler>

#rosarosaradlerfreebook
#rosarosalieblingsschnitte

Stoffwahl + zum Schnitt

Die Hose kann aus Baumwolljersey oder weichem Feinstrickjerseys, wie Rib Jersey, genäht werden. Für beide Varianten ist ein separates Schnittmuster enthalten. Je nach Körperbau des Kindes sitzt die Hose eng (normale bis kräftige Kinder) oder etwas lockerer am Bein (schmale Kinder). Wenn du sie auch für dein schmales Kind enger haben möchtest, würde ich eine Größe schmaler nähen, besonders wenn die Kinder zwischen zwei Größen liegen.

Zu meinen Schnitten allgemein

Meine Schnittmuster sind immer nach Körpergröße geschnitten. Das bedeutet, dass die Größen - im Gegensatz zu den Verkaufsgrößen - immer der Körpergröße entsprechen. Die Größe 68 passt +/- 3 cm, also von 65 - 71 cm Körpergröße. Oft lese ich, dass etwas "so riesig" ausfällt, besonders bei Schnitten für die Allerkleinsten. Das täuscht, denn die Konfektion im Geschäft fällt ganz anders aus. Zum Beispiel haben meine Kinder bei 88 cm Körpergröße noch die Größe 86. Im Geschäft tragen sie aber schon 92, wenn nicht sogar 98, und das ist eigentlich schon zu eng. Das heißt nicht, dass man bei 88 cm nicht auch Größe 92 nähen kann, aber es ist einfach noch sehr groß, denn der Schnitt soll ja noch 6 cm Körpergröße mitwachsen und passen.



Ich weiß, hier scheiden sich die Geister. Meine Schnittmuster enthalten KEINE Nahtzugabe. Diese musst du beim Zuschneiden selbst hinzufügen. Um es dir aber besonders einfach zu machen, hier nochmal eine kleine Hilfsformel: Die Nahtzugabe gibst du überall dort hinzu, wo etwas (an-)genäht wird. Das heißt - auch am Halsausschnitt, auch am Tascheneingriff (falls vorhanden). Eine Knopfleiste, die umgeschlagen wird, braucht keine Nahtzugabe, da du hier nichts annähst, sondern sie nur umlegst und an der "richtigen" Kante entlang nähst.

Werbung

Beim Zuschneiden, ohne die Nahtzugabe direkt anzuzeichnen, kann die Zuschneidehilfe von Schnittenliebe ein echter Gamechanger sein. Durch den Aufsatz auf deiner Stoffschere hält sie die Nahtzugabe sauber und du musst dir keine Sorgen machen, dass etwas verrutscht und deine Nahtzugabe ungleichmäßig wird.

Mit dem Code: rosaschnittenliebe bekommst du bis einschließlich 31.12.2023 15% Rabatt auf die Zuschneidehilfe unter:

www.Schnittenliebe.com





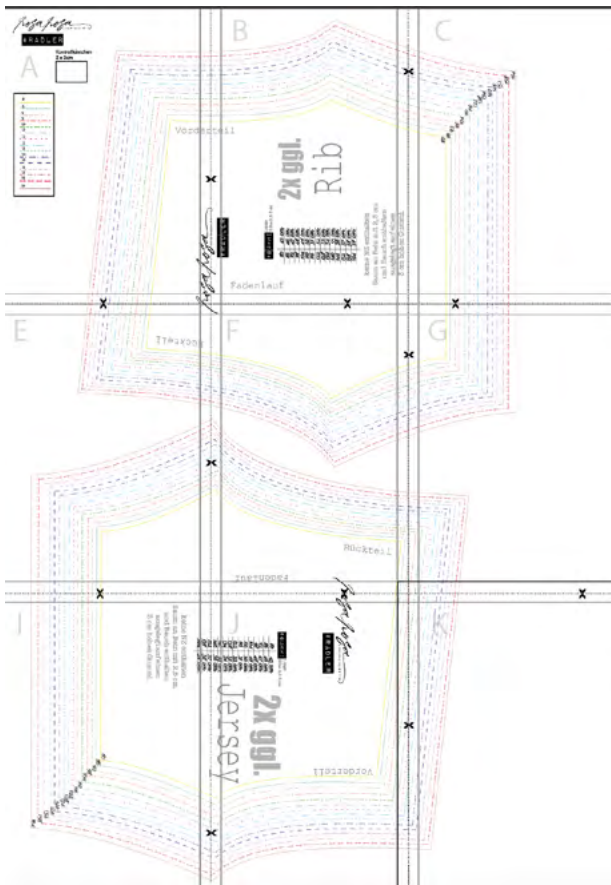
Gummiband + Stoffverbrauch

Der Bund ist ausgelegt für einen Gummi mit einer Höhe von 2,5-3 cm. Ich verwende in der Regel einen recht normal elastischen Gummi. Es kann sein, dass du bei einem recht straffen Gummi noch 2-3 cm mehr Länge hinzugeben musst oder bei sehr weicher Ware ein bisschen wegnehmen musst.

Die Maße sind schon fertige Maße. Hier muss keine Nz mehr zugegeben werden.

	Länge Gummi Bund	Stoffverbrauch
80	41 cm	35*32 cm
86	42 cm	36*34 cm
92	43 cm	37*35 cm
98	44 cm	37*35 cm
104	45 cm	38*36 cm
110	46 cm	38*36 cm
116	47 cm	39*37 cm
122	48 cm	39*37 cm
128	49 cm	40*38 cm
134	50 cm	40*38 cm
140	51 cm	41*39 cm
146	52 cm	42*40 cm
152	53 cm	43*41 cm
158	54 cm	44*42 cm
164	55 cm	45*47 cm

(Druckübersicht 6 Seiten)



Druck in A4

Wenn du deinen A4 Schnitt am PC druckst, achte bitte darauf, dass die Seitenanpassung abgeschaltet ist und der Schnitt in der Originalgröße gedruckt wird. Zur Kontrolle befindet sich ein Kontrollkästchen auf dem Schnittbogen, bei welchem du nachmessen kannst, ob die gedruckte Größe der tatsächlichen Größe entspricht. Oder du stellst den Druck in 100% ein.

Für den optimalen Druck des Schnittmusters sollte dein Drucker auf „hoch- und querkant drucken“ eingestellt sein. Die meisten Drucker machen das aber ohnehin ganz automatisch!

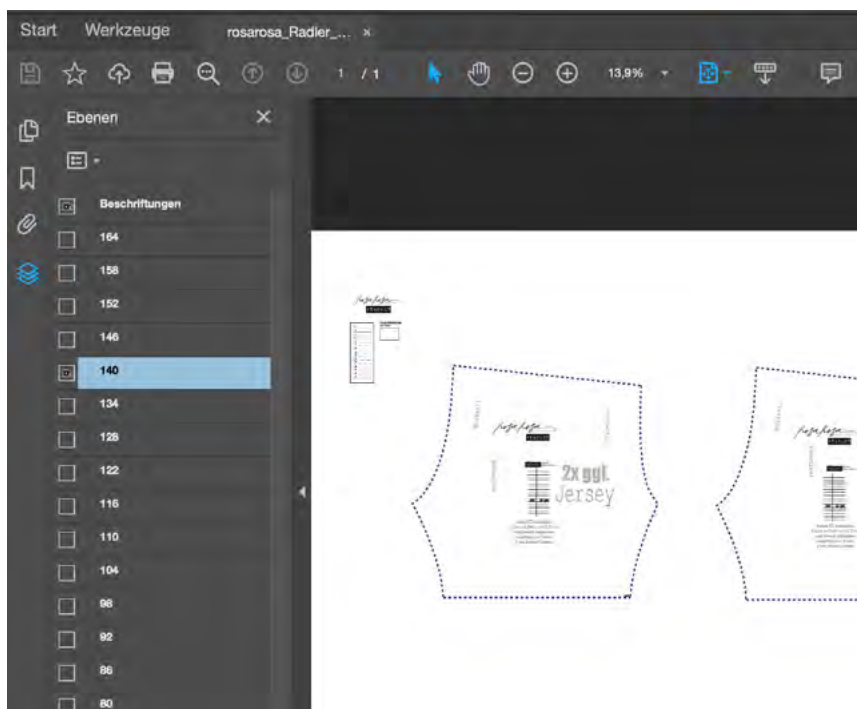
Die Seiten deines A4 Drucks sind wie in der Übersicht zu sehen zusammensetzen.

Im Schnittmuster ist keine Nahtzugabe enthalten - gib dem Schnitt bitte eine Nahtzugabe von 0,7 cm an allen Teilen, an die etwas genäht wird, hinzu.

Der Schnitt ist in Ebenen angelegt und du kannst ihn auch nur in deiner Größe ausdrucken.



Beamer verwenden



Wenn du mit dem Beamer zuschneidest, kannst du die Beamerdatei verwenden.

Diese enthält extra verstärkte Linien zum einfacheren Übertragen und auch einen Dunkelmodus für dunkle Stoffe.

Hier wählst du deine gewünschte Größe aus. Wenn du beispielsweise Abwandlungen machen möchtest - bei einem besonders schmalen Kind zum Beispiel eine Größe schmaler - dann kannst du einfach die beiden gewünschten Größen auswählen und hier Länge und Breite kombinieren.



Den Umgang und Zuschnitt mit dem Beamer kann ich dir leider nicht genauer erklären. Ich biete hier nur die passende Datei dazu an.

Über das Thema Zuschnitt mit dem Beamer kannst du dich bei Facebook oder im Internet genauer informieren.

Anleitung 1



Hier zeige ich dir ganz genau, wie du Schritt für Schritt zu einem tollen Ergebnis kommst. In diesem Beispiel habe ich die Radlerhose aus Baumwolljersey genäht und dafür das entsprechende Schnittmuster verwendet. Dabei habe ich die Hose klassisch gesäumt. Die Saumzugabe ist bereits eingerechnet.



Zuschnitt

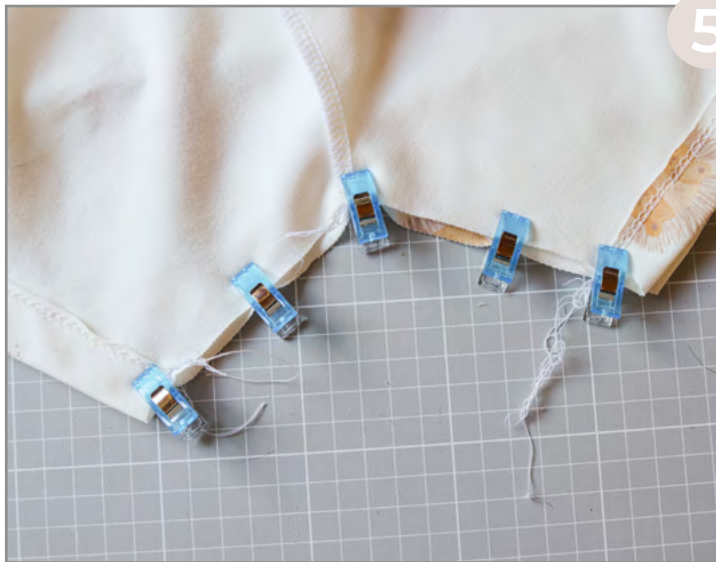
Schnittteil Jersey 2* ggl

Nicht im Bild:
Gummiband



Schritt 1-4

Als Erstes legst du deine beiden Schnittteile rechts auf rechts aufeinander (1). Es empfiehlt sich, gleich zu Beginn die Ober- und Unterseite leicht zu markieren, damit du am Ende nicht die falschen Nähte zusammennähst. (2) Danach kannst du die beiden Schnittteile vorne und hinten in der jeweiligen Schrittnaht (den oberen) zusammennähen. Danach kannst du die Saumzugabe einmal umbügeln und (3) feststecken. Die Saumzugabe nähst du nun von außen fest (4), ich habe dafür die Coverlock verwendet. Du kannst aber auch einfach eine Zwillingnadel, einen Zickzackstich oder einen Zierstich an deiner Nähmaschine verwenden. Die Naht sollte nur elastisch bleiben.



Schritt 5-8

(5) Nachdem du dies erledigt hast, legst du nun die geöffneten Schrittnähte aufeinander und steckst sie sauber zusammen. Achte dabei darauf, dass die Nahtzugaben der Schrittnähte sauber aufeinandertreffen und klappe hier eine nach links und die andere nach rechts. Anschließend kannst du die Schrittnaht in einem Arbeitsgang schließen. Bei dieser Nahtart hängen die Fadenraupen lose aus der Hose (6). Diese können nun nach innen auf die Nahtzugabe (7) umgeschlagen, mit einigen Stichen fixiert und im Anschluss eingekürzt werden.



Schritt 9-12

Um den Bund zu nähen, nimmst du nun dein Gummiband (9) und schließt es zunächst zu einem Ring. Dann teilst du dein Gummiband mit Nadeln oder Klammern in vier Viertel (11) und steckst es in den ebenfalls geviertelten Bund deiner Radler (12).

Dann kannst du den Gummi einnähen.

Tipp: Dehne nur das Gummiband, nicht den Jersey - am einfachsten geht das, wenn du das Gummiband während des Nähens mit beiden Händen vor und hinter dem Nähfuß gleichmäßig und dauerhaft dehnt.



Schritt 13-16

Das Ganze sieht dann so aus (13). Jetzt kannst du den Gummi nach innen falten (14) und noch einmal in Vierteln fixieren. Dann nähst du den Gummizug von außen an. Auch hier sollte die Naht wieder elastisch sein und der Gummi wieder wie auf der vorherigen Seite beschrieben gedehnt werden. Ich habe hier mit einem dreifachen Zickzackstich genäht.

Dann bist du schon fertig.



In Kombi mit dem Kleinmädchenkleid

Meiner Tochter habe ich hier mit 84 cm die Hose in 86 genäht. Aus Baumwolljersey ohne Änderungen. Sie hat einen Hüftumfang von ca. 51 cm.

Dazu kombiniert habe ich ein Kleinmädchenkleid. Das Kleid bekommt ihr bei mir im Shop unter:

<https://www.rosarosa.eu/p/kleinmaedchenkleid-62-140-inkl-a4-a0-beamerdatei>

Dazu trägt sie den Hut Happy, welchen ihr ebenfalls als Freebook in meinem Shop bekommt:

www.rosarosa.eu/happy

Anleitung 2



Da Rib Jerseys voll im Trend liegen und gerade mein neues Ebook RibShirt im Shop erschienen ist - ein Ebook, das sich ausschließlich mit Feinstrickjerseys wie Rib beschäftigt und in dem ich sehr ausführlich auf die Verarbeitungsweisen von Ripp Feinstrickjerseys eingehe - bin ich noch voll im Thema Ribstoffe drin und liebe sie auch einfach. Von daher hat die Radler hat einen extra Rib Schnittteil bekommen. Allgemein zur Verarbeitung von Rib ist zu sagen, dass man langsam mit einer feinen Jersey nadel nähen sollte, wenig Fußdruck und viel stecken hilft viel.



Zuschmitt

Schnittteil Rib 2xggl.
Hier ohne Saumzugabe
- da Rollsaum

Nicht im Bild:
Gummiband



Schritt 1-4

Um die Rib Radler mit Rollsaum zu nähen (ein klassischer Saum wäre natürlich auch möglich), muss der Stoff ohne die enthaltene Saumzugabe zugeschnitten werden. Der Rollsaum wird auf der echten Kante genäht und nicht umgeschlagen. Du kannst deine Hose zunächst bis zum Beinsaum fertig nähen und dann erst den Rollsaum nähen. Wie das geht, habe ich dir anhand der Anleitung aus meinem Rib Shirt Ebook erklärt. Es kommt immer ein bisschen auf die Beschaffenheit des Rips an, wie die Einstellungen sind. Natürlich sitzt die Radlerhose am Beinsaum durch den stark gedehnten Rib etwas lockerer als bei der normal gesäumten Version.

Rollsäume nähen



Um einen Rollsaum mit der Overlock zu nähen, nimmst du zuerst die linke Nadel aus der Maschine. Nun kannst du die Einstellungen aus der Tabelle auf dein Maschinenmodell übertragen, eventuell weicht es etwas von meiner Maschine ab. Um den Rollsaum zu nähen, nähst du ihn an der echten Stoffkante - also ohne Saumzugabe. Du stichst die Nadel in den Stoff und ziehst dann die Rippe stark auseinander, um den Rollsaum mit kurzen, engen Stichen zu nähen. Dadurch entsteht der Welleneffekt.

1. Sehr elastische und dünne breite Rippe. Zusammensetzung: 95% Baumwolle 5% Lycra (ca. 220g/m², 120cm).

2. Relativ griffige und stärkere breite Rippe. Zusammensetzung: 8x4 Rippe 95% Baumwolle 5% Elastan (ca. 220g/m², 120cm).

3. Relativ griffige und stärkere Baby Rippe, dehnt sich aber sehr stark auf. Zusammensetzung: 95% Baumwolle 5% Elastan (ca. 250g/m², 100 cm).

4. Pointelle Feinstrick Jersey. Zusammensetzung: 100% Baumwolle (ca. 250g/m², 100 cm).

5. Weiche, mittelelastische Baby Rippe. Zusammensetzung: 95% Baumwolle 5% Elastan (ca. 230g/m², 120 cm).

6. Weiche, sehr elastische Babyrippe. Zusammensetzung: 95% Baumwolle 5% Elastan (ca. 210g/m², 120 cm).

	Nur rechte Nadel	Stichlänge	Differentialtransport	Stichbreite
Breiter Rib dick (2)	Jersey 70/10	Rollsaum 1,1	0,6	3
Breiter Rib dünn (1)	Jersey 70/10	Rollsaum 1,1	0,6	3
Baby Rib dick (3)	Jersey 70/10	Rollsaum 1,1	0,6	3
Baby Rib weich (5/6)	Jersey 70/10	Rollsaum 1	0,6	3
Pointelle (4)	Jersey 70/10	Rollsaum 1	0,6	3

Begriffe ABC

Rechts auf rechts (r-a-r)

Der Stoff hat in der Regel eine Vorder- und Rückseite – Bei einem Musterjersey wird beispielsweise die Seite mit dem Muster als rechte Seite bezeichnet. Linke Seite meint die Rückseite des Stoffes. Wenn ich r-a-r schreibe, heißt das, die beiden „schönen“ Stoffseiten liegen aufeinander.

Saumzugabe (SZ):

Ist in diesem Schnittmuster wie auf den Schnittteilen vermerkt enthalten. Es handelt sich um die Zugabe am Saum (der unteren Kante des Nähstücks), welche dann umgeschlagen und angenäht wird.

Nahtzugabe (NZ)

Wird dem Schnittmuster zusätzlich beim Zuschnitt zugegeben, in der Regel 0,7 cm (Nähfußbreite). Man kann als Faustregel sagen, alles was ich an Nahtzugabe zugebe, nähe ich auch wieder weg, damit die Naht genau auf dem aufgelegten Schnittteil liegen würde

Gegengleich (ggl.)

Gegengleich bedeutet, du schneidest das gleiche Schnittteil zweimal zu, wovon einmal gespiegelt zugeschnitten wird.

Wonderdots

Ein vorgeschchnittenes Klebevlies zum verstärken von Knopflöchern oder Ösen. Bei uns im Shop erhältlich.

Wondertape

Superdünnes Klebeband zum Fixieren von Nähten und Verzierungen.

Framillon

Sehr dünnes, meist transparentes Gummiband. Ideal für Raffungen.

vB

Steht für die volle Standardbreite eines Stoffs, diese liegt in der Regel bei 1,45 m.



Nutzung

Alle Rechte dieser Anleitung liegen bei rosarosa // Christina Edelmann 2023. Es ist nicht erlaubt genähte Einzelstücke zu verkaufen. Es ist gestattet die Anleitung für ehrenamtliche Zwecke und für private Zwecke zu verwenden. Eine gewerbliche Nutzung kann über den Erwerb einer Lizenz unter <https://www.rosarosa.eu/p/gewerbelizenz-radlerhose> statt finden.

Das Kopieren und die Weitergabe der Anleitung ist verboten. Für eventuelle Fehler in der Anleitung kann keine Haftung übernommen werden. Bitte gib mich dafür beim Verkauf fertig genähter Stücke als Quelle des Schnittmusters an (Schnittmuster von www.rosarosa.eu - Model #rosarosaradlerfreebook)

Rosa Rosa LIEBLINGSSCHNITTE

www.rosarosa.eu

info@rosarosa.eu

[instagram.com/rosarosa.eu](https://www.instagram.com/rosarosa.eu)