

makerist

Schon vorbereitet
für dein Projekt?

In unserem Materialmarkt
findest du über **13.000**
Produkte für deine DIY
Projekte

10%
Rabatt

Für deine
Material-
bestellung*

Jetzt Gutschein einlösen

CODE
G369NG!

Unser Produktangebot

- ✓ Über 6.000 Stoffe
DIY Zubehör für dein Handarbeitshobby
- ✓ Tolle Qualitätsprodukte von PRYM
- ✓ Hochwertige Näh-, Overlock- &
Plottermaschinen
- ✓ Und vieles mehr

*So einfach geht's: 1. Material in den Warenkorb legen 2. Gutscheincode im Warenkorb eingeben. Der Gutschein ist nicht mit anderen Gutscheinen kombinierbar. Der Gutschein ist nicht einlösbar auf Aktionspreise, Näh- und Plottermaschinen, Stoff-Neuheiten und Stoffe der Lieblingsmarken sowie gedruckte Schnittmuster. Gültig ab einem Material-Warenwert ab 25€.



DIESES EBOOK BEINHÄLT DIE ANLEITUNG UND DIE SCHNITTEILE, UM EIN BASIC TOP MIT SPAGHETTITRÄGERN ZU NÄHEN. DANEBEN ENTHÄLT DIE ANLEITUNG VIELE VERSCHIEDENE TIPPS UND TRICKS FÜR DIE NACHWEISE DER TRÄGER UND KLEINERE VARIATIONSMÖGLICHKEITEN. DER SCHNITT IST FÜR NÄHANFÄNGER SOWIE FÜR FORTGESCHRITTENE HOBBYSCHNEIDERINNEN GEEIGNET. MIT EINER BILD-FÜR-BILD ANLEITUNG FÜHRE ICH DICH DURCH DIE EINZELNEN SCHRITTE.

BITTE LIES ZUERST DAS EBOOK KOMPLETT DURCH. SOLLTE ES PROBLEME ODER UNKLARHEITEN GEBEN, DANN WENDE DICH VERTRAUENSVOLL AN [INFO@ROSAROSA.EU](mailto:info@rosarosa.eu) UND ICH HELFE DIR GERNE WEITER. ES IST AUSDRÜCKLICH ERLAUBT, GENÄHTE EINZELSTÜCKE IN KLEINSERIEN BIS ZU 10 STÜCK DERSELBEN ART ZU VERKAUFEN. MASSENPRODUKTION IST NICHT GESTATTET! DAS KOPIEREN UND DIE WEITERGABE DER ANLEITUNG IST VERBOTEN. FÜR EVENTUELLE FEHLER IN DER ANLEITUNG KANN KEINE HAFTUNG ÜBERNOMMEN WERDEN.

ZUM SCHNITT:

Meow ist ein schlichtes Basic Top zum Darunterziehen als Hemdchen, für locker geschnittene Oberteile als Unterziehshirt und natürlich im Sommer als Sommertop.

Um einen Überblick zu bieten, was möglich ist, stelle ich dir auf den nächsten Seiten alle Add-ons und Variationsmöglichkeiten vor. Alles ist natürlich untereinander austauschbar und du kannst verschiedenste Einfassmöglichkeiten, Raffungen, Rüschen und Co. untereinander mixen und dein Meow Top immer wieder neu erfinden und dich neu verlieben. Du kannst das Top als Long Top nähen oder als normales Top, welches ca. auf jeanshöhe endet. Du kannst die Brustpartie unterteilen und nach Wunsch raffen, ebenso kannst du eine Rüsche auf das Vorderteil nähen und du kannst dich zwischen verschiedenen Einfassmöglichkeiten entscheiden.

Wegen der verschiedenen Varianten und Stoffmöglichkeiten des Schnittmusters empfehle ich unbedingt, die Anleitung vor dem Nähen einmal komplett zu lesen, besonders den Teil Nähvarianten.

NÄHVARIANTEN:



Anleitung
Basictop mit
Jersey eingefasst,
als Neckholder

Ab Seite 6

Rüsche an Brust
Eingefasst mit
Falzgummi,
hinten über
Kreuz

Ab Seite 11



*Geraffte Brustpartie
+ selbstgem.
Schrägband
aus Jersey +
geknotete Träger*

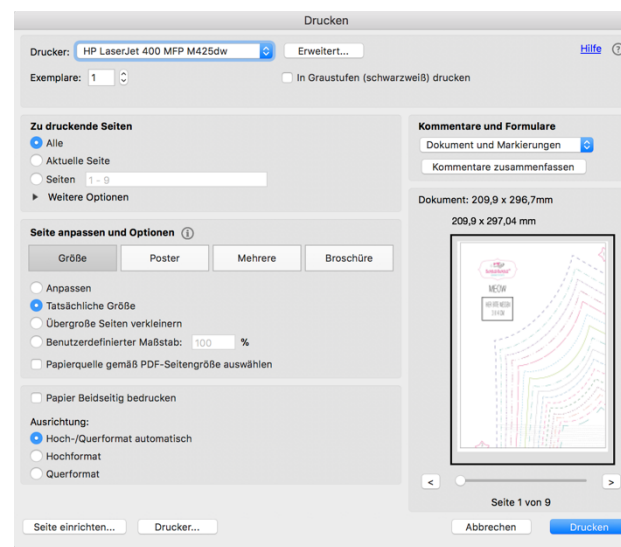
Ab Seite 15

SCHNITTMUSTER DRUCKEN:

Wenn du deinen Schnitt am PC druckst, achte bitte darauf, dass die Seitenanpassung abgeschaltet ist und der Schnitt in der Originalgröße gedruckt wird. Zur Kontrolle befindet sich ein Kontrollkästchen auf jedem Schnittteil, bei welchem du nachmessen kannst, ob die gedruckte Größe der tatsächlichen Größe entspricht. Für den optimalen Druck des Schnittmusters sollte dein Drucker auf „hoch- und querkant drucken“ eingestellt sein. Die meisten Drucker machen das aber ohnehin ganz automatisch! Sollte deine Anleitung nicht druckbar sein, liegt das meist an der Größe der Anleitung, da diese sehr umfangreich ist und viele Drucker das nicht verarbeiten können. Bitte wende dich an Marie@rosarosa.eu - sie hilft dir in diesem Fall gerne weiter.

INHALTSVERZEICHNIS:

Seite 2:	Nähvarianten
Seite 3:	Druck
Seite 5:	Stoffverbrauch/ Maße
Seite 6:	Standardanleitung
Seite 11:	Falzgummi und Brustrüsche
Seite 15:	Raffung Brustpartie und Selbstgemachtes Schrägband



WAS DU BRAUCHST:

Für dein Top benötigst du zwingend einen Drucker, Stecknadeln, eine scharfe Stoffschere, ein Maßband und/ oder ein Lineal und ein Bügeleisen.

Nähen lässt sich Meow am besten aus Baumwolljersey, bedingt auch Interlock. Der Sitz des Shirts ist schmal und Körpernah. Die Länge ist zum Säumen ausgelegt und eine Saumzugabe ist schon enthalten. Das Top kann als Longtop (Länge geht bis auf den Oberschenkel) oder als normales Top genäht werden (Länge bis auf den Hosenbund).

Ich empfehle mit vorgewaschenen Stoffen zu arbeiten oder eine Nummer größer zuzuschneiden, sollten die Stoffe nicht vorgewaschen sein – man kann bei Jersey & Co. von einem Einlaufverlust durch das Waschen von ca. 3-5% ausgehen und es wäre schade, wenn so eure Tunika schnell nicht mehr passen würde – die Mäuse wachsen sowieso zu schnell.

Der Schnitt fällt größenentsprechend aus und ich würde ihn immer in der naheliegendste Größe nähen, bspw. Körpergröße 88 cm -> Gr. 86 // Körpergröße 90 cm -> Gr. 92 cm // Körpergröße 95 cm -> Gr. 98.

ZUSCHNITT:

Du schneidest deine Schnittteile mit einer zusätzlichen Nahtzugabe von 0,7 cm (Nähfußbreite) zu. Die Längen des Saums zum Säumen ausgelegt. Die Ärmel enthalten eine Saumzugabe von 2,5 cm, die Längen von 3 cm.



Du benötigst zum Nähen der Basic Version folgende Schnittteile:

- Vorderteil (in gewünschter Länge)
- Rückteil (in gewünschter Länge)
- Optional mit Rüsche auf der Brust
- Optional mit unterteiltem VT für geraffte Brustpartie



NOTS WEIL GRÖSSE 122

STOFFVERBRAUCH:

GR. 80 - 40CM X VB	GR. 128 - 80 CM X VB
GR. 86 - 45 CM X VB	GR. 134 - 85 CM X VB
GR. 92 - 50 CM X VB	GR. 140 - 90 CM X VB
GR. 98 - 55 CM X VB	GR. 146 - 95 CM X VB
GR. 104 - 60 CM X VB	GR. 152 - 100 CM X VB
GR. 110 - 65 CM X VB	GR. 158 - 105 CM X VB
GR. 116 - 70 CM X VB	GR. 164 - 110 CM X VB
GR. 122 - 75 CM X VB	GR. 170 - 115 CM X VB

LÄNGE ZUM EINFASSEN FÜR EINFASSBAND/ FALZGUMMI

GR. 80 - 95 CM	GR. 128 - 135 CM
GR. 86 - 100 CM	GR. 134 - 140 CM
GR. 92 - 105 CM	GR. 140 - 145 CM
GR. 98 - 110 CM	GR. 146 - 150 CM
GR. 104 - 115 CM	GR. 152 - 155 CM
GR. 110 - 120 CM	GR. 158 - 160 CM
GR. 116 - 125 CM	GR. 164 - 165 CM
GR. 122 - 130 CM	GR. 170 - 170 CM

DIE HIER ANGEGEBENEN LÄNGEN FÜR DAS EINFASSBAND DIENEN DER ORIENTIERUNG UND KÖNNEN JE NACH GEWÜNSCHTER ART - NECKHOLDER, SCHLEIFEN ETC. GEKÜRZT ODER VERLÄNGERT WERDEN. ENTSPRECHENDE INFORMATIONEN DAZU FINDEST DU IMMER BEI DER JEWEILIGEN BESCHRIEBENEN VARIANTE. AUCH SIND DIE EINFASSTREIFEN JE NACH MATERIAL – GUMMI, JERSEY ETC. OFT UNTERSCHIEDLICH ELASTISCH UND KÖNNEN AUCH HIER VARIIEREN. AM BESTEN IST ES, MAN STECKT DIREKT VOR DEM ANNÄHERN DER TRÄGER, AM KIND NOCH MAL EXTRA AB.



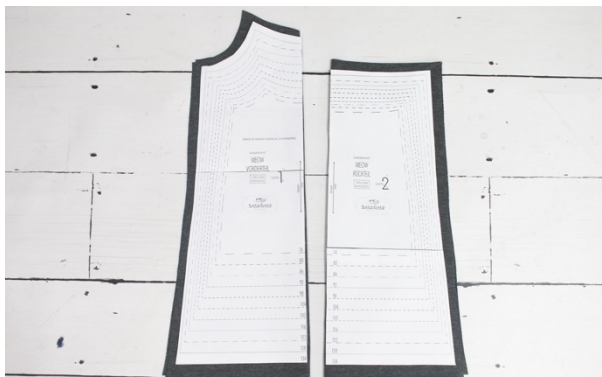
TRAGEFOTO VON „NÄHTE VON KÄTHE“, GRÖSSE 116

STANDARDANLEITUNG TOP EINGEFASST MIT JERSEY ALS NECKHOLDER

LEVEL **



Auf dieser Standardanleitung baut der Rest der Anleitung auf. Hier zeige ich die wie du die Seitennähte deines Tops schließt, es säumst und du auf ganz einfache Art und Weise einfassen kannst. Ich habe diese Version mit einem geschlossenen Neckholder genäht, natürlich kannst du den Neckholder auch zum Binden mit Schleife nähen, oder aber die Träger auf andere Art und Weisen schließen.



Zunächst einmal beginnen wir mit dem Zuschnitt und dem normalen Nähablauf.

Ich schneide mein Vorder- sowie Rückteil plus Nahtzugabe, ohne extra Saumzugabe zu.



Im Anschluss lege ich mein VT, rechts auf rechts, auf mein RT ...



... und schließe die Seitennähte mit der Overlock oder einem Overlockstich an meiner Maschine.



Im Anschluss klappe ich meine Saumzugabe um 2,5 cm nach innen ...



... und bügelle die Falz gut.



Danach kannst du den Saum auch feststecken.



Detailansicht Saum innen.



Soweit so gut, nun haben wir die Ausgangsbasis um das Top mit jeglichen Arten von Trägern zu nähen.



Nun kommen wir zum Einfassen. Das macht vielen von euch Angst, dabei ist es gar nicht schwer. Hier in der Basisversion zeige ich euch die einfachste Art des Einfassens, direkt aus dem Jersey den ihr verwendet habt. Dafür schneidet ihr ...



... euch einen ca. 4 cm hohen Streifen Jersey zurecht, der Jersey ist in die breite dehnbar. Für die Länge findest du ein Maß auf Seite 6. Von welchem du dir einen Teil auf die Länge deines vorderen Ausschnittes einkürzt, und steckst diesen Streifen, ...



... rechts auf rechts, auf deinen Halsausschnitt.

Im Anschluss nähst du den Streifen an.



Nun klappst du deinen Einfassstreifen nach oben. Ich persönlich, bügle auch schon diese Naht gut. Die Nahtzugabe sollte innen zwingend nach oben zeigen.



Nun klappst du dir den Einfasstreifen über die Nahtzugabe nach innen und steckst das alles gut fest.



Als nächstes solltest du den Einfasstreifen von vorne festnähen.



Ich habe es mit der Coverlock genäht, das klappt aber auch genauso gut mit einem ZickZackstich und der Nähmaschine. Wie du siehst, haben wir nun auf der Rückseite einen Überstand unseres Streifens ...



Das macht gar nichts, denn diesen können wir einfach abschneiden.

Aber Vorsicht, nicht, dass du dir direkt wieder deine Naht aufschneidest 😊



Nach dem gleichen Prinzip nähen wir nun auch die Träger an. Hier ist es ein bisschen kniffliger, weil wir den Träger erst mal ansetzen müssen. Ich beginne immer damit ihn von der hinteren Mitte des Tops, wie beim Vorderteil, rechts auf rechts, meinen Streifen ...



... anzustecken, um ihn danach mit Overlock, nach demselben Prinzip wie beim Vorderteil, anzunähen.



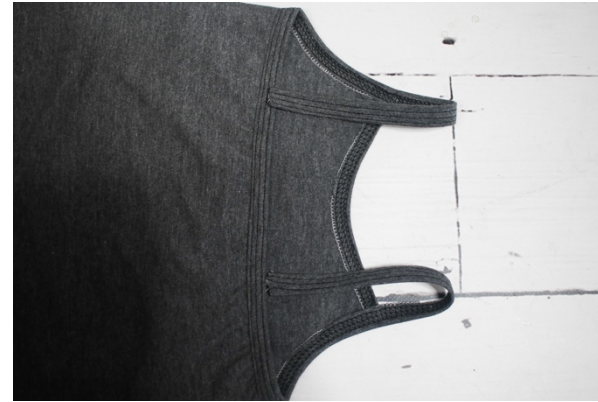
Auch hier klappe ich meinen Einfasstreifen wieder über die Nahtzugabe nach innen und nähe ihn dann wie beim Vorderteil fest.



Auch hier kürze ich meinen Überstehenden Stoff.



Ich habe meine Träger hier auf die Länge des Nackens meiner Tochter gekürzt, weil ich hier einen geschlossenen Neckholder nähen möchte.



Alternativ könnte ich meine Träger auch gerade auf das Rückenteil nähen.



Ich möchte hier aber den Neckholder nicht zum Binden nähen, sondern zum reinschlüpfen. Deswegen habe ich die Enden übereinandergelegt und gut festgenäht.



Fertig ☺



TRAGEFOTO, GRÖSSE 128

TOP MIT FALZGUMMI UND BRUSTRÜSCHE

LEVEL **



In dieser Variante zeige ich euch wie man die Träger mit handelsüblichem Falzgummi oder Wäschegummi näht. Zudem habe ich hier die Brustrüsche aufgenäht.



Mein Zuschnitt mit der Burstrüsche zusammen.



Zunächst beginnen wir wieder damit unser Top wie ab Seite 7 beschrieben zusammenzunähen und zu säumen.



Ist dies erledigt, kann ich mir die Rüsche zur Hand nehmen und auch diese erst mal säumen. Solltest du sie ungesäumt annähen wollen, musst du vorher die Saumzugabe von 2 cm einkürzen. Allgemein kannst du die ...



... Rüsche in ihrer Höhe variieren lassen ☺

Nun säumst du sie wie in Anleitung 1 beschrieben.



Nun raffen wir die obere Kante der Rüsche und nähen diese im Anschluss an.



Ich raffe meine Rüschen am liebsten mit Framilon, natürlich kannst du auch normal mit der Maschine oder einem Rüschenfuß Raffen.

Um mit Framilon zu raffen, schneidest du dir ein Stück ...



... Framilon, so lang wie der Ausschnitt deines Vorderteils zu. Legst diesen auf die NZ deiner Rüsche, verriegelst die Enden gut und nähst das Gummiband, mit einem Geradstich, unter starkem Dehnen des Gummis, auf.



Dadurch zieht dein Stoff sich schön zusammen ...



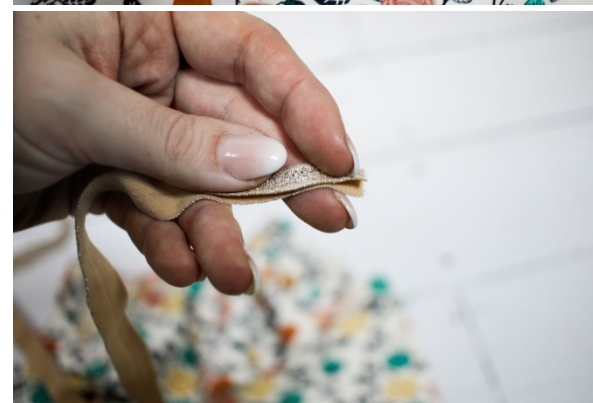
... und du kannst ihn im Anschluss auf den Ausschnitt deines Top stecken. Auch die Seiten der Rüsche werden auf den Armausschnitt gesteckt.



Nun nähe ich, um mir die Weiterarbeit zu vereinfachen, meine Rüsche innerhalb der Nahtzugabe auf meinem Vorderteil fest.



So, nun kommen wir zu den Trägern. In diesem Beispiel möchte ich ja Falzgummi verwenden, was wirklich sehr einfach und auch schnell geht.



Dafür klappe ich den gekauften Gummi in der Mitte zusammen, ...



... und stecke ihn über meinen Ausschnitt.



Im Anschluss nähe ich ihn mittels ZickZackstich oder Coverlock fest.



Ebenso gehe ich beim Rest des Tops vor, ich stecke wieder von der hinteren Mitte an nach vorne und nähe meine Träger zusammen.



In diesem Beispiel möchte ich die Träger am Rücken kreuzen, dafür stecke ich sie mir zunächst fest, um sie danach mit einem Geradstich gut zu verriegeln und zu fixieren.



Detailansicht.



Fertig 😊



TRAGEFOTO, GRÖSSE 128

GERAFFTE BRUSTPARTE + SELBSTGEMACHTES SCHRÄGBAND

LEVEL **



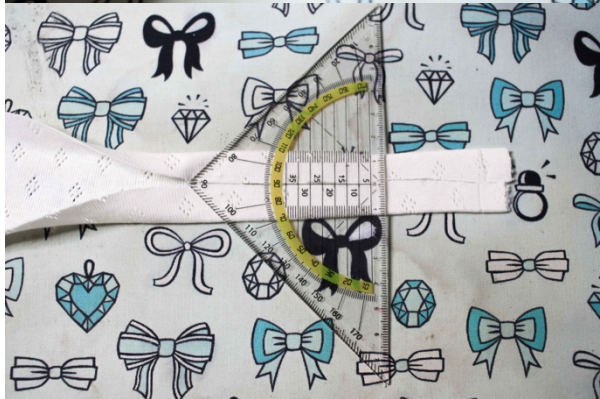
In diesem Teil der Anleitung nähen wir das Vorderteil unterteilt mit geraffter Brustpartie. Einsteigen werden wir in dieses Projekt aber mit dem Fertigen von Jerseyeinfassband, das ist nicht schwer du dauert nicht lange. Natürlich kann auch mit vorgefertigten Hilfsmitteln wie Doppelfaltschrägbindern und Formern gearbeitet werden. Ich zeige euch aber wie ihr nur mit Hilfe eines Lineals und Bügeleisens euer Einfassband selbst macht. Die Träger habe ich um ca. 20 cm verlängert.



Dies ist herkömmliches, im Handel zu bekommendes Jerseyeinfassband. Dieses bekommt ihr vorgefaltet ...



... und müsst es nur noch, wie den Falzgummi, zusammenfalten, kurz bügeln und könnt dies ebenso verarbeiten wie das selbstgemachte Band in dieser Anleitung.



Ich habe mir hierfür ein knapp 4 cm hohes Band zugeschnitten und jeweils eine Seite, links auf links, zur Mitte hin eingeklappt. Mit meinem Lineal führe ich den Bruch fort, während ich von hinten langsam die Falz bügelle.



So gehe ich mein ganzes Band entlang vor, das ist eine Arbeit von vielleicht 10 Minuten mit Zuschnitt und absolut machbar, nur keine Scheu ☺



Das Band falte ich nun auch wieder aufeinander um später unser Top zwischenzufassen. Fleißarbeit erledigt, nun geht es ans Top ☺



Mein Zuschnitt hier, Vorderteil an der Kante getrennt und an der getrennten Kante auch mit Nahtzugabe zugeschnitten, mein Rückenteil und der Einfassstreifen.



Nun raffen wir die Brustpartie des oberen Vorderteils.

Es geht hierbei nur um eine leichte Raffung, einen kleinen Effekt zum spielen und variieren. Zu stark sollte nicht gerafft werden, es handelt sich ja um ein Top für Kinder und es zieht ansonsten den Ausschnitt sehr weit nach unten.

Auch hier raffe ich wieder mit Framilon. Ich kann euch hier leider keine Faustregel an die Hand geben wie stark gerafft wird, aber ich beginne beim raffen eines solchen Vorderteils immer damit, die ersten 1,5 cm oben und unten nicht zu raffen ...



... und wenn ich raffe, wirklich nur eine gleichmäßige, leichte Raffung einzuarbeiten.



Ansicht von hinten.



Nun können wir unser Vorderteil wieder zusammennähen.



Dafür klappen wir es rechts auf rechts, nach unten auf das untere Vorderteil und schließen die Naht im Anschluss in einem Zug.



Im Anschluss klappen wir es wieder nach oben und bügeln die Falz gut.

Achtung, Framilon schmilzt und sollte nicht zu heiß gebügelt werden.



Nun können wir unser Top wie gehabt weiterverarbeiten.



Das Einfassen mit unserem vorgefertigten Einfasstreifen, findet nach dem gewohnten Schema statt.



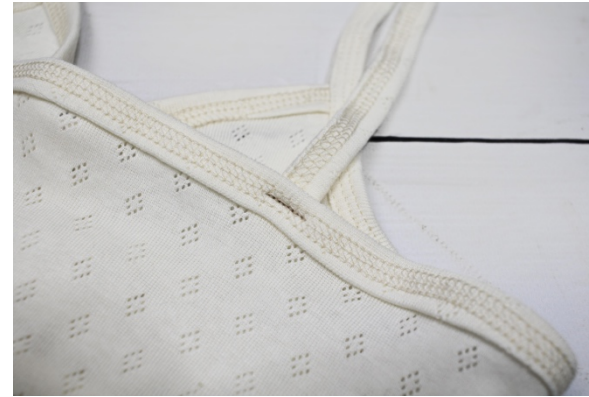
Wir stecken es über den Ausschnitt und nähen es fest. Wichtig ist immer auch, nur den Einfasstreifen/ Gummi oder was auch verwendet wird, zu dehnen, niemals aber das Top an sich!



Detailansicht.



Von hinten



Detailansicht.



Macht doch schon mal gut etwas her, so Ton in Ton.



Um sie dann in der Hälfte zu trennen und ...



Die hier deutlich zu langen Träger, welche ich vorher noch mal um gute 10 cm verlängert habe, nähe ich hinten nun gerade an und fest.



... daraus Schleifen zu binden.



Detailansicht



Und fertig ☺



Jetzt im Winter noch ein kleines Highlight mit hervorspitzenden Schleifen unter unserem Shirt Ruffle&Puff, im Sommer dann ohne Shirt darüber ☺



TRAGEFOTO, GRÖSSE 128

ICH HOFFE, DU BIST GUT MIT MEINER ANLEITUNG
KLARGEKOMMEN. SOLLTE ES IRGENDWELCHE FRAGEN,
PROBLEME, KONSTRUKTIVE KRITIK ODER ÄHNLICHES GEBEN,
SCHEUE DICH NICHT, MICH ANZUSCHREIBEN 😊

FRL.ROSA@ROSAROSA.EU

SUCHST DU NOCH INSPIRATIONEN? DANN SCHAU DIR DOCH MAL
DIE TOLLEN PROBENÄHWERKE MEINER MÄDELS UNTER
WWW.FRLROSA.DE

ODER MAGST DU MIR DEINE GENÄHTEN SHIRTS ZEIGEN? ICH
FREUE MICH IMMER SEHR ÜBER EURE FOTOS UND
VERÖFFENTLICHE DIESE GERNE MIT BEI PINTEREST:
[HTTPS://WWW.PINTEREST.COM/FRLROSA/MEOW](https://www.pinterest.com/frlrosa/meow)

LIEBE GRÜSSE,
CHRISTINA



LELU. TRAGEFOTO, GRÖSSE 80