

makerist

Schon vorbereitet
für dein Projekt?

In unserem Materialmarkt
findest du über **13.000**
Produkte für deine DIY
Projekte

10%
Rabatt

Für deine
Material-
bestellung*

Jetzt Gutschein einlösen

CODE
G369NG!

Unser Produktangebot

- ✓ Über 6.000 Stoffe
DIY Zubehör für dein Handarbeitshobby
- ✓ Tolle Qualitätsprodukte von PRYM
- ✓ Hochwertige Näh-, Overlock- & Plottermaschinen
- ✓ Und vieles mehr

*So einfach geht's: 1. Material in den Warenkorb legen 2. Gutscheincode im Warenkorb eingeben. Der Gutschein ist nicht mit anderen Gutscheinen kombinierbar. Der Gutschein ist nicht einlösbar auf Aktionspreise, Näh- und Plottermaschinen, Stoff-Neuheiten und Stoffe der Lieblingsmarken sowie gedruckte Schnittmuster. Gültig ab einem Material-Warenwert ab 25€.

Sweetheart

Freebook Shirt
Kompatibel mit Oblivion als Kleid

Gr 32 - 60
dehnbare Stoffe



sewing epiphanies

Nur für den privaten Gebrauch! Die Weitergabe und das Kopieren dieses Ebooks sind untersagt.
Massenproduktion ist untersagt, eine Lizenz kann auf Anfrage erworben werden.
Alle Rechte liegen bei sewing epiphanies (Béatrice Gauvain).

Inhaltsverzeichnis

Beschreibung	3
Was du brauchst	4
Schnittmuster drucken	5
Grössenempfehlung	6
Fertigmasstabelle	6
Grössenwahl	8
Bevor du zuschneidest...	9
Anpassungen	10
Körpergrösse	10
Grosses Körbchen / FBA	12
A - Körbchen / SBA	13
Optionen	14
Lagepläne & Stoffverbrauch	16
Anleitung	18
Zeig uns dein Werk	28
Danke...	29

Beschreibung

Sweetheart ist ein feminines Schnittmuster in den Grössen 32 - 60 (entspricht bei meinen Schnittmustern den Grössen 0-14) ausgelegt für dehnbare Stoffe.

Sweetheart ist ein tailliertes Shirt mit Herz Cut-out vorne in zwei Grössen und/oder hinten. Es ist kompatibel mit allen Röcken und Schösschen von Oblivion.

Das Schnittmuster ist auf eine Körpergrösse von 168 cm ausgelegt. Bitte lies dir die Anpassungen sorgfältig durch, bevor du zuschneidest.

Nählevel

Dank der ausführlichen Anleitung kannst du dich auch als Anfänger ans Sweetheart wagen.



Was du brauchst

- Adobe Reader auf deinem Computer
- Das ausgedruckte Schnittmuster oder Beamer
- Nähmaschine / Overlock
- Markierstift oder Schneiderkreide
- Bügeleisen
- 1 bis 1.5 m dehnbarer Stoff



Schnittmuster drucken

Du kannst das Schnittmuster entweder Zuhause auf A4 ausdrucken, die Beamer-Datei mit einem Beamer projizieren oder die A0-Datei als Plott bestellen. Zur Hilfe sind hier einige Plott-Anbieter:

<https://www.dieplottereide.de/>

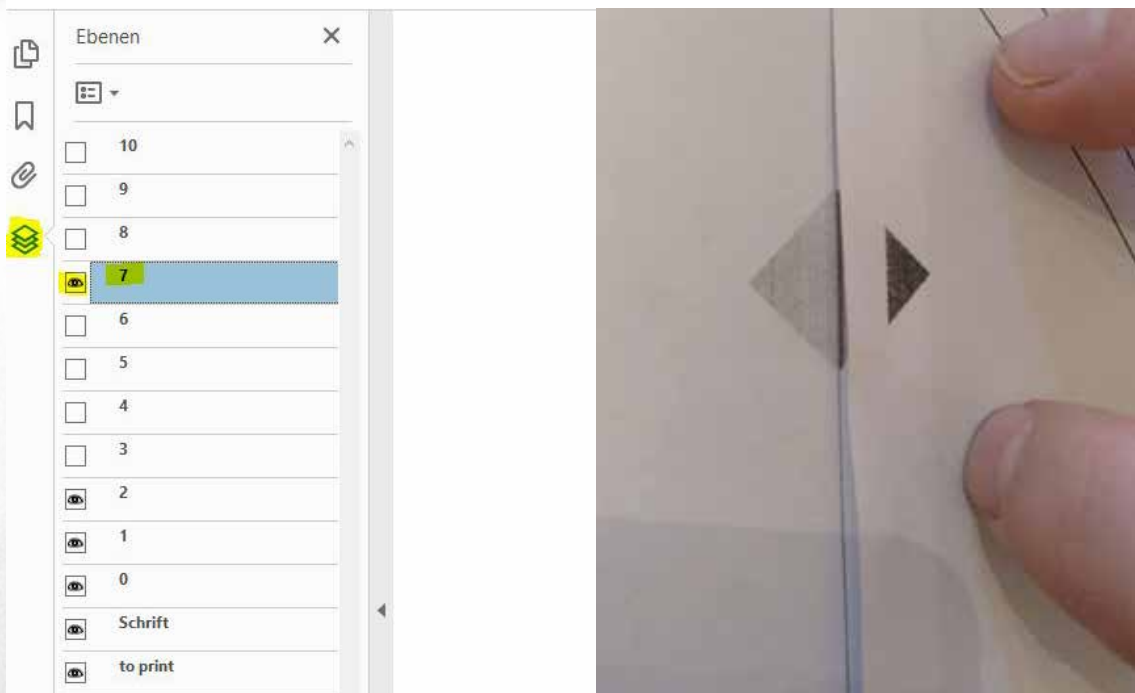
<http://www.guenstigplotten.de/>

<https://www.preiswertplotten.de/>

A4 Druck:

Öffne das Schnittmuster auf deinem PC mit Adobe Reader (gratis hier verfügbar: <https://get2.adobe.com/reader/>)

Wähle bei den Ebenen nur deine benötigten Grössen aus und blende alle anderen aus (klicke auf das Auge-Symbol, um Grössen unsichtbar zu stellen), stelle anschliessend die Druckeinstellungen auf einseitig und Grösse 100%. Zur Sicherheit kannst du zuerst nur die erste Seite drucken, um das Kontrollfeld zu überprüfen. Drucke schliesslich alle weiteren Seiten und klebe sie Stoss an Linie zusammen, du musst nichts abschneiden.



Grössenempfehlung

	0	1	2	3	4	5	6	7
Brust- umfang	75 - 81	82 - 85	86 - 89	90 - 93	94 - 97	98 - 101	102 - 105	106 - 109
Tailen- umfang	63 - 67	68 - 70	71 - 73	74 - 77	78 - 81	82 - 85	86 - 89	90 - 94
Hüft- umfang	87 - 90	91 - 94	95 - 97	98 - 101	102 - 104	105 - 107	108 - 110	111 - 113
Oberarm- umfang	25.6	26.2	26.8	28	29.2	30.4	31.6	32.8

	8	9	10	11	12	13	14
Brust- umfang	110 - 115	116 - 121	122 - 127	128 - 132	133 - 139	140 - 145	146 - 151
Tailen- umfang	95 - 100	101 - 106	108 - 113	115 - 119	121 - 125	128 - 132	134 - 138
Hüft- umfang	114 - 118	119 - 123	124 - 127	128 - 133	134 - 137	138 - 142	143 - 148
Oberarm- umfang	34.6	36.4	38.2	40	41.8	43.6	45.4

Fertigmasstabelle

	0	1	2	3	4	5	6	7	8	9	10	11	12	13	14
Brust- umfang	76	80	84	88	92	96	100	104	110	116	122	128	134	140	146
Tailen- umfang	62	65	68	72	76	80	84	88	94.5	101	107.5	114	120	127	133
Hüft- umfang	86	90	94	97	100	103	106	109	114	119	124	129	134	139	144

Grössenwahl

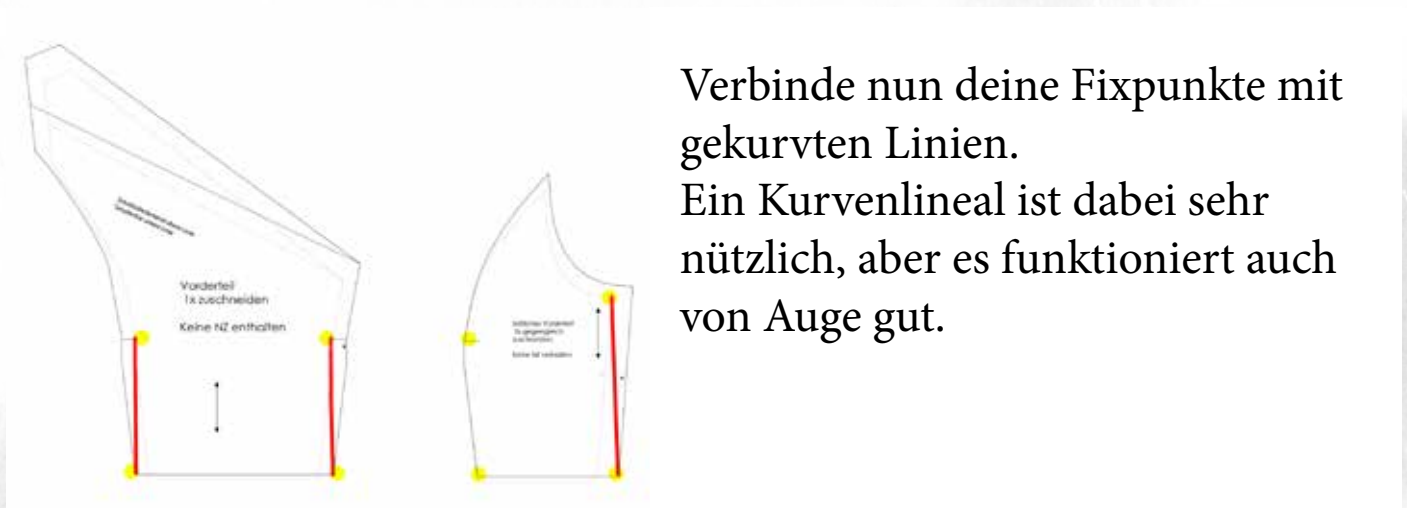
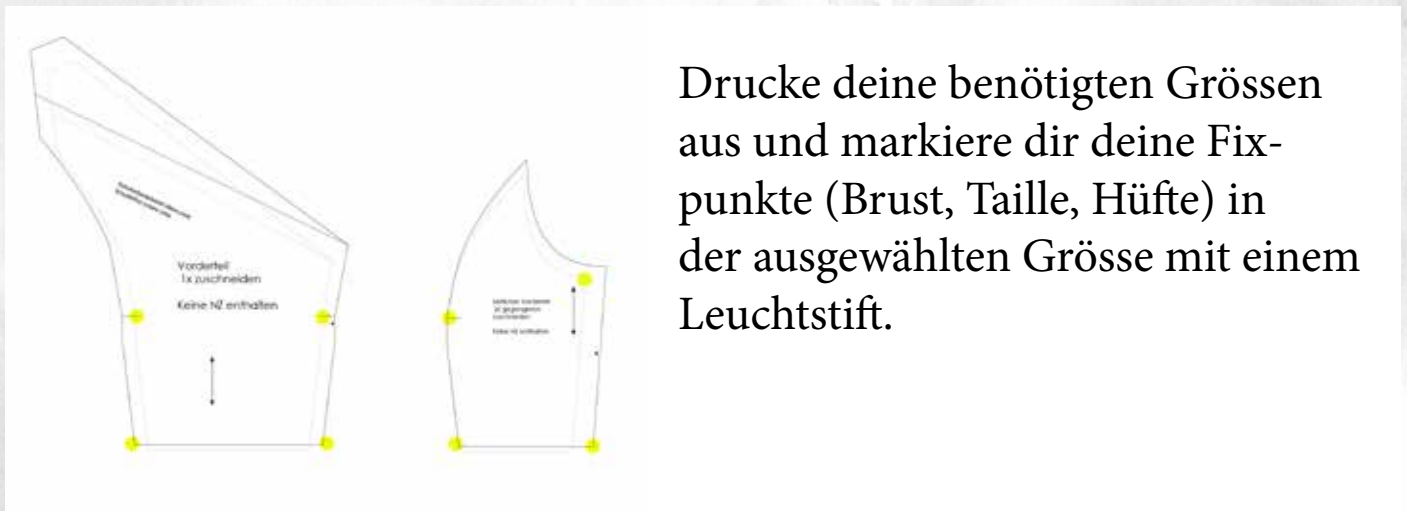
Jeder Mensch ist einzigartig und es ist ganz normal, dass du eventuell zwei bis drei verschiedene Grössen für Brust, Taille und Hüfte benötigst. Je nach Elasthan-Anteil des Stoffes kannst du eher eine grössere oder kleinere Grösse wählen (bei Viskosejersey eher kleiner, French Terry eher grösser). Auf der nächsten Seite ist erklärt, wie du dies auf dein Schnittmuster überträgst.

Kontrolliere deinen Oberarmumfang und wechsele wenn nötig unterhalb der Armkugel auf eine Linie, die enger oder weiter ist. Dies wird im Kapitel Anpassungen detaillierter erläutert.

Stoffempfehlung

Dehnbare Stoffe, wie Baumwoll-Jersey, French Terry, aber auch Viskose-Jersey sind sehr schön.

Grössenwahl



Bevor du zuschneidest...

Im Schnittmuster sind KEINE Nahtzugaben enthalten, bitte füge selbst deine gewünschte Zugabe hinzu.

Bei deinem ersten Sweetheart empfiehlt es sich 1.5cm Nahtzugaben zu wählen und alle Nähte mit einem elastischen Stich (leichter Zickzack mit Länge 2, Breite 1) der Nähmaschine zu nähen und nicht mit der Overlock. So hast du nach der ersten Anprobe genügend Spielraum für Anpassungen und könntest die Nähte noch herauslassen, falls du beispielsweise den Rock weiter haben möchtest.

Um das Shirt abzustecken, ziehe es mit der linken Seite aussen an und stecke die Stellen vorsichtig mit Nadeln ab, die du anpassen möchtest. Zieh das Shirt vorsichtig aus und nähe die Korrekturen. Probiere es nochmal an, um die neue Passform zu überprüfen und schneide erst danach -wenn nötig- den überschüssigen Stoff ab. Übernimm die Anpassungen auch immer direkt auf dein Papierschnittmuster, dann kannst du das zweite Shirt direkt mit der Overlock nähen und es sitzt super.

Das Schnittmuster ist auf eine Körbchengröße B/C und eine Standardgröße von 168 cm ausgelegt, falls du darunter oder darüber bist, lies dir bitte die Anpassungen genau durch, damit dein Shirt schön sitzt. Jeder Mensch ist wunderschön und einzigartig, daher müssen Schnittmuster auf die eigene Figur angepasst werden.

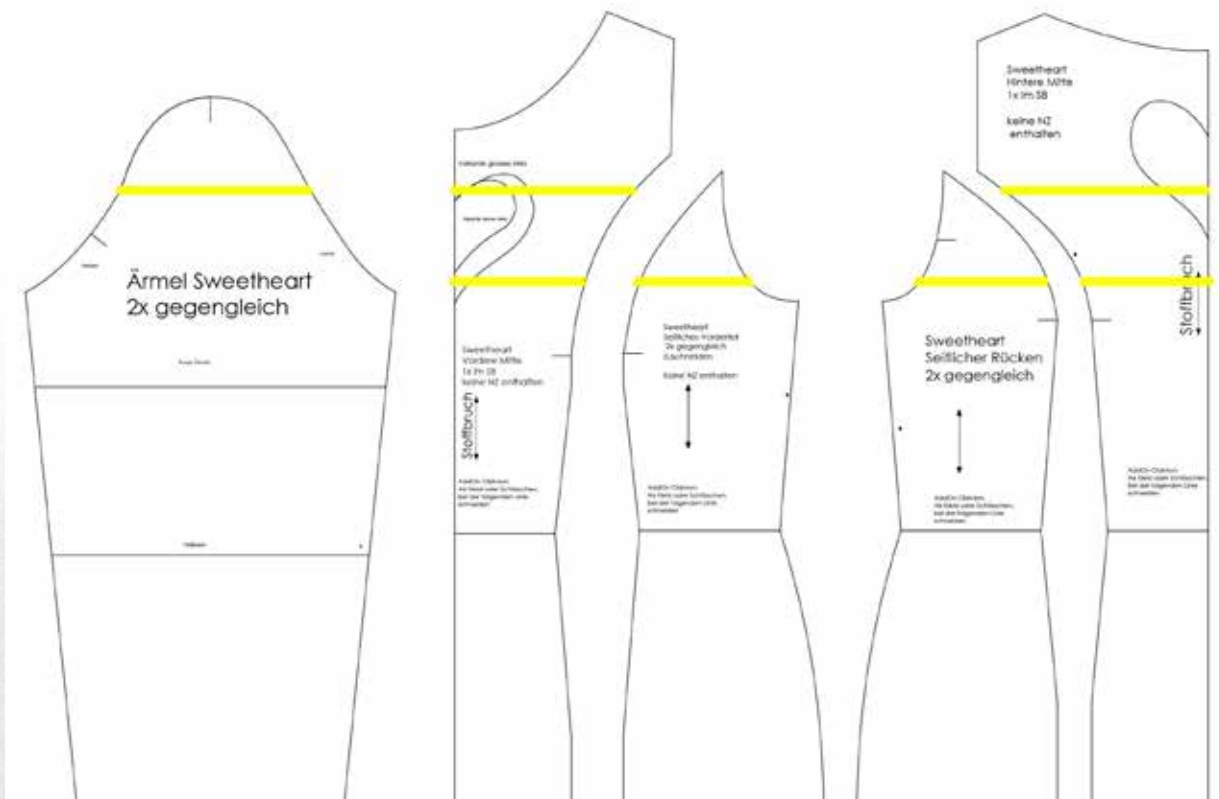
Anpassungen Körpergrösse

Oberteil

Auch wenn du grösser als 168cm bist, kann es sein, dass du einfach lange Beine hast und du das Oberteil nicht anpassen musst. Halte dir deshalb das Papierschnittmuster erstmal an deinen Körper - achte darauf dass die Schultern korrekt platziert sind- und kontrolliere, ob die eingezeichnete Taille mit deiner korrespondiert.

Falls nicht, musst du nun den Unterschied ausmessen.

Ist der Unterschied grösser als 4 cm, teilst du diesen Betrag durch zwei und passt an zwei Stellen um diesen halbierten Betrag an. Ist der Unterschied kleiner als 4 cm reicht es an der unteren Linie anzupassen.



Zeichne dir die gelbe Linie auf deinem Schnittmuster ein, schneide das Papierschnittmuster dort auseinander und schiebe es um den Betrag auseinander, wenn du grösser bist oder überlappe es wenn du kleiner bist.

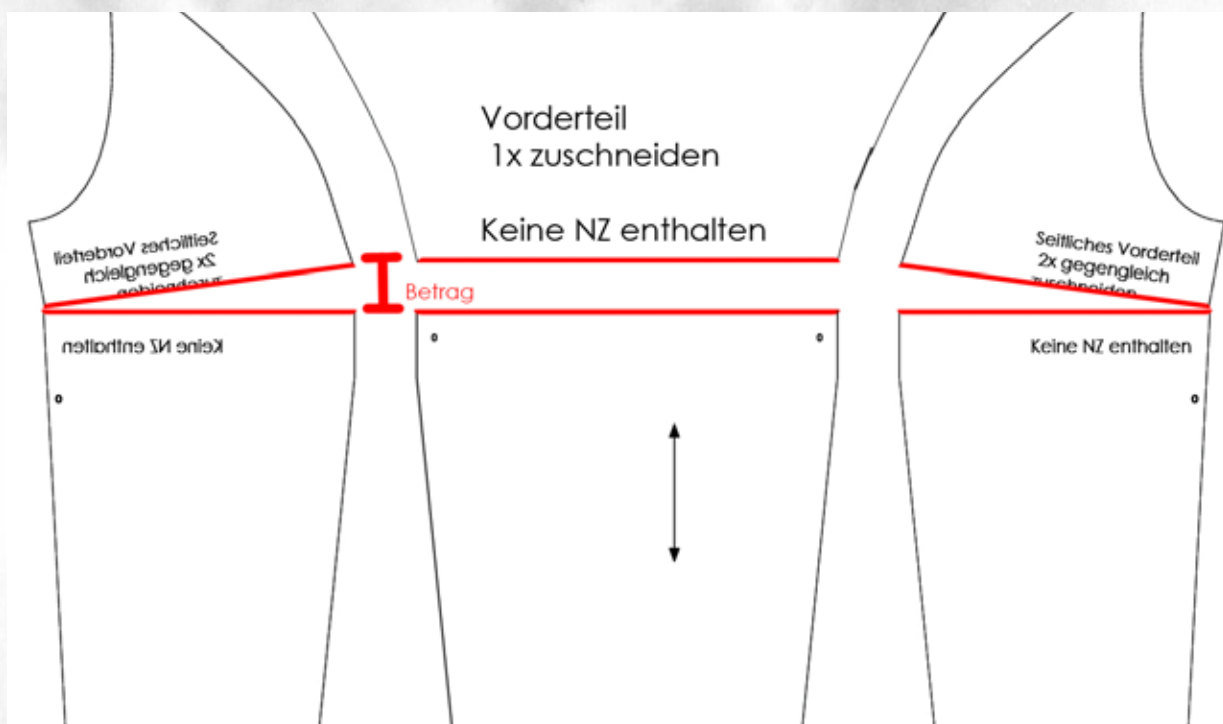
Kontrolliere auch die Länge des Shirts: Halte dir das Papier an den Körper oder lege ein Shirt auf das Papierschnittmuster und verlängere dein Sweetheart oder verkürze es.



Grosses Körbchen / FBA

Bei einem grösseren Körbchen als C musst du das Oberteil nach deiner Oberbrustweite auswählen und dir die Differenz zu deinem tatsächlichen Brustumfang merken, bsp: Oberbrustumfang: 110 cm, Brustumfang: 115 cm, Differenz 5cm. Drucke, klebe und schneide das Schnittmuster aus.

Schneide das Papierschnittmuster horizontal an den Markierungen der Seitenteile auseinander und öffne sie Richtung Mittelteil um den gemessenen Betrag. Das Mittelteil wird ebenfalls um diesen Betrag verlängert.

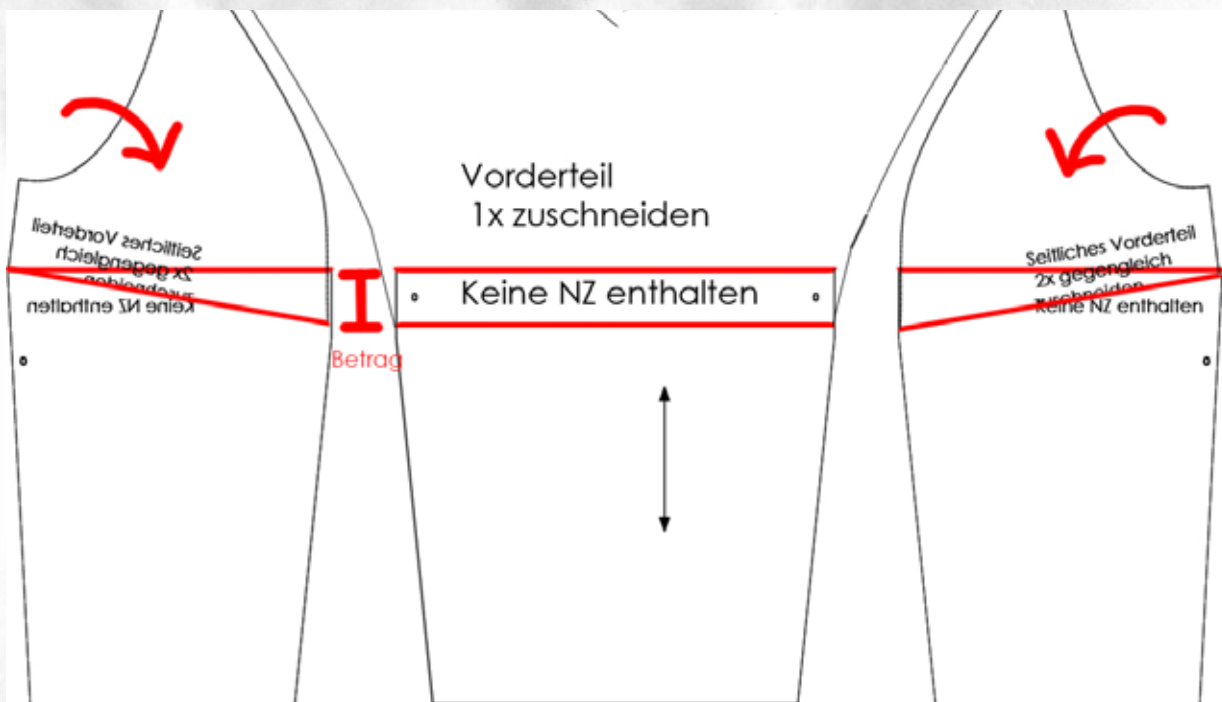


Klebe das neue Schnittmuster auf einem leeren A4 Papier fest.

A - Körbchen / SBA

Bei einem kleineren Körbchen als B musst du das Oberteil nach deiner Oberbrustweite auswählen und dir die Differenz zu deinem tatsächlichen Brustumfang merken, bsp: Oberbrustumfang: 110 cm, Brustumfang: 107 cm, Differenz 3 cm. Drucke, klebe und schneide das Schnittmuster aus.

Schneide das Papierschnittmuster horizontal an den Markierungen der Seitenteile auseinander und kippe sie um den gemessenen Betrag nach unten Richtung Mittelteil. Das Mittelteil wird ebenfalls um diesen Betrag verkürzt.



Klebe das neue Schnittmuster auf einem leeren A4 Papier fest.

Optionen



Sweetheart, kleines Herz vorne



Sweetheart, grosses Herz vorne



Sweetheart, Herz hinten



Sweetheart, Herz hinten

...mit Oblivion



Sweetheart mit Oblivion, weiter Rock



Sweetheart mit Oblivion, schmaler Rock



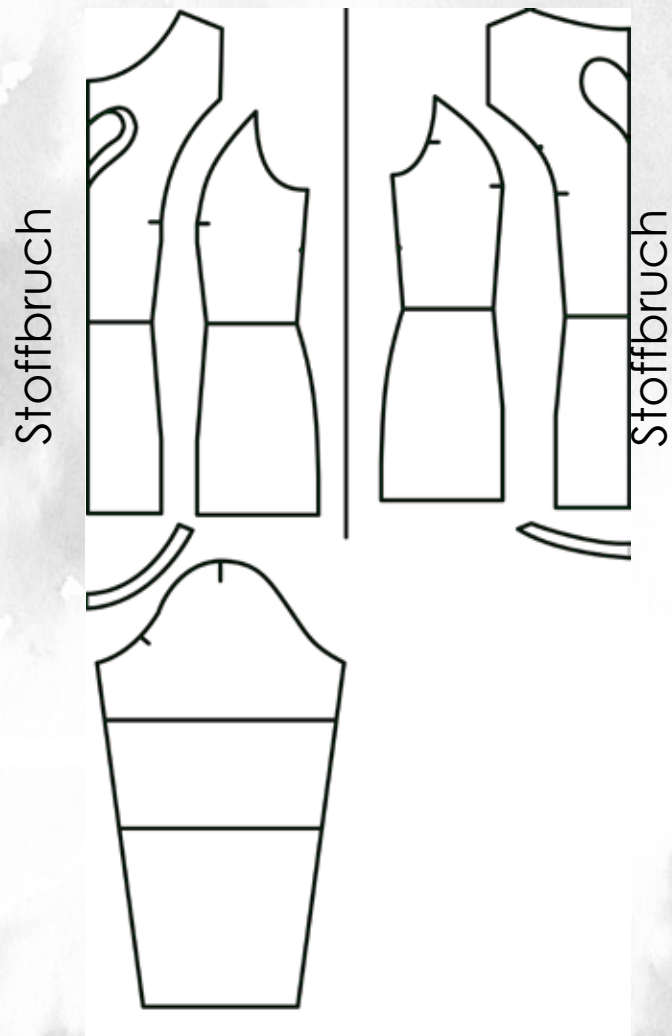
Sweetheart mit Oblivion, Schösschen



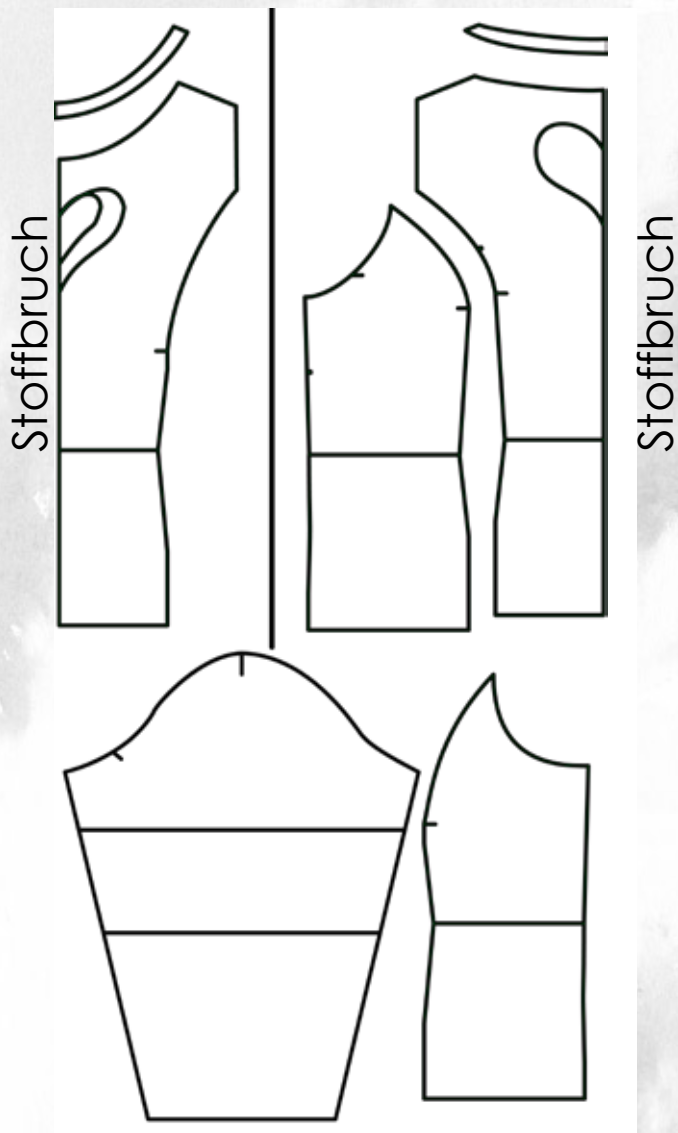
Sweetheart mit Oblivion, Faltenrock

Lagepläne & Stoffverbrauch

Gr 0 -6



Gr 7 - 14



Langarm & Shirt: 1.5 m



Anleitung Herz



Nimm dir das mittlere Teil, bei dem du das Herz nähen möchtest. Zur Wahl hast du auf der vorderen Seite ein grosses oder ein kleines und/oder hinten ein Herz.

Schneide dir ein Rechteck als Beleg zu, das grösser als das Herz ist, welches du nähen möchtest. Schneide dies noch zweimal aus Vliesline zu und bügel eins auf den Beleg, das andere auf das Oberteil.



Zeichne auf der linken Stoffseite die Nahtlinie des Herzes nach, wiederhole dies auf deinem Beleg. Schneide beim Beleg innerhalb der Nahtzugabe grob das Herz aus, wie du es beim Oberteil gemacht hast.



Stecke den Beleg auf das Herz. Achte darauf, dass die Herzen schön übereinander liegen.



Beginne an der unteren Spitze und nähe die Herzform langsam mit einem engen Geradstich.



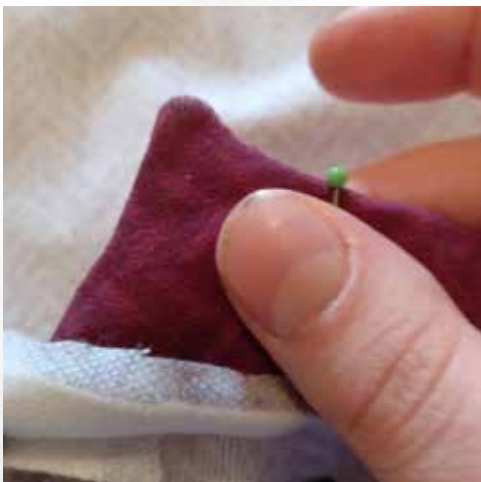
Stoppe bei der oberen Spitze, lass die Nadel im Stoff, hebe das Füßchen und drehe den Stoff. Nähe vorsichtig und langsam weiter bis zur unteren Spitze. Verriegle die Naht.



Schneide das Herz an den Rundungen ein, aber achte darauf, dass du nirgends durch die Naht schneidest. An der Spitze des Herzes kannst du die Nahtzugabe horizontal abschneiden.



Stopfe den Beleg auf der rechten Seite des Oberteils durch das Herz.



Drücke die Spitze des Herzes oben vorsichtig heraus und forme es.



Stecke den Beleg fest und achte darauf, dass der Beleg auf der rechten Seite nicht sichtbar ist. Die rechte Seite des Oberteils sollte leicht überlagernd gesteckt werden.



So sollte es auf der rechten Seite aussehen.



Steppe es füsschenbreit ab, nähe wieder langsam und mit einem engen Stich, damit du schön um die Kurven kommst. Bei der oberen Spitze, lass die Nadel wieder im Stoff, hebe das Füsschen und drehe den Stoff.



So sieht dein Herz nun aus.
Wiederhole dies, falls du hinten auch ein Herz
nähen möchtest.



Oberteil



Die hinteren Oberteile vorbereiten:
Auf der linken Stoffseite mit Schneiderkreide
oder einem Markierstift die Nahtlinien nachzeichnen
und alle Markierungen übertragen.



Die seitlichen Rückenteile rechts auf rechts ans
mittlere Rückenteil stecken, beginnend mit den
Markierungen, den restlichen Stoff gleichmässig vertei-
len. Darauf achten, dass die nachgezeichneten Nahtlinien
übereinander liegen.



Mit einem elastischen Stich nähen
(Overlock oder Zickzack-Stich mit Länge 2, Breite 1).



Auf der linken Seite die Nahtzugabe nach innen bügeln.
Beim Vorderteil wiederholen.

Ärmel



Die gewählten Ärmel hervorheben, Markierungen und Nahtlinien übertragen.



Ärmel stecken, beginnend mit der Markierung der Schulternaht, dann die beiden Enden stecken und den Rest gleichmässig verteilen.



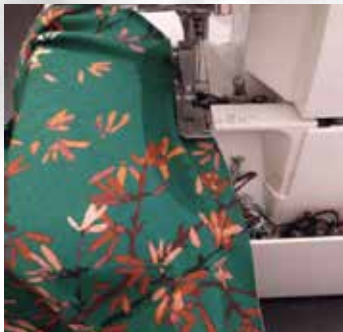
Den Ärmel annähen, wenden.

Seitennähte

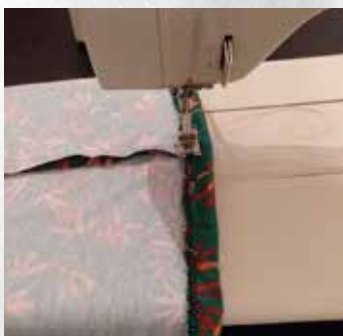


Dein Shirt rechts auf rechts legen, die Seitennähte stecken und mit einem elastischen Stich nähen. Wenden.

Ärmel und Shirt säumen



Mit der Overlock oder einem breiten Zickzack-Stich die Saumkante versäubern.



Um die gewählte Saumzugabe nach innen legen, feststecken und mit einem elastischen Stich festnähen.

Fast fertig...



Das Shirt auf links legen und ein letztes Mal bügeln, die NZ jeweils nach innen und nach oben bügeln.

Alle Säume dampfbügeln.



Anprobe und Anpassungen

Ziehe dein Shirt an und kontrolliere, ob die Passform gut ist (Sitzt die Taillennaht der Seitennähte auf deiner natürlichen Taille? Gefällt dir die Länge? etc). Wenn nicht, ziehst du das Shirt mit der linken Seite oben an und steckst vorsichtig mit Nadeln die Stellen ab, die zu eng oder zu weit sind. Zieh das Shirt vorsichtig aus, nähe die Korrekturen ab, ziehe das Shirt nochmal an und wenn du zufrieden bist, kannst du das was zuviel ist abschneiden.

Übertrage alle Korrekturen auch auf dein Papierschnittmuster.

Brust: Wenn du vom Gefühl her eher zu viel oder zu wenig Stoff im Bereich deiner Brust hast, kannst du dir die Anpassungen für grössere oder kleinere Körbchen durchlesen (siehe S.13).



Zeig uns dein Werk

Verwende das Hashtag

#sewingepiphanies

auf Social Media und tagge mich in deinen

Beiträgen und Stories!

Ich freue mich riesig über jedes einzelne Werk.

<https://www.facebook.com/sewing.epiphanies>

https://www.instagram.com/sewing_epiphanies/

<https://sewingepiphanies.ch/>

Bei Fragen oder Problemen erreichst du mich
ebenfalls auf diesen Kanälen <3

Danke...

Petra Hupfer - https://www.instagram.com/hpmade_by_me/
Theresia Ettlich - <https://www.facebook.com/lovelycloverhandmade>
Jessica Günther - <https://www.facebook.com/jessesews2016>
Jessica Günther - <https://www.instagram.com/jessesews>
Katrin Preßmann - https://www.instagram.com/soemmerska_ti
Jessica Munzke - <http://www.facebook.com/Cornall.and.Luise>
Sonja Weber - <http://www.facebook.com/schneidereiweber>
Julia Scriba - <https://www.facebook.com/julysstofftraum>
Julia Heckel - Jlua Design | Facebook
Jenny Piede - <http://www.facebook.com/MinnaiDIY>
Miriam Marschall <https://www.facebook.com/gespraechsstoff.genf>
Bettina Schabschneider https://www.instagram.com/bez_sewingnurse/
Astrid Weisz https://www.instagram.com/_weiszwaesche_/
Cynthia Baumgärtner <https://www.instagram.com/sew.thia/>
Christiane Dünnebacke <https://www.facebook.com/Max.n.>
Kiki Landry <https://www.facebook.com/handmade.by.kikiswelt/>
Jasmin Schweikert - https://www.instagram.com/wendelstern_naehkunst/
Ina Liebecke - <https://www.facebook.com/Lovecorner-106098921442934/>
Bianca - Kleiner Nähfunke https://www.instagram.com/kleiner_naehfunke
Noëmi Poms - www.facebook.com/ateliernove





















