

# Rumenstein

Schnittmuster

Gr. 32 - 46



Schwierigkeitsgrad

## Agga

Damenshirt  
(Freebook)



Designbeispiel von

**N**ATHALIE'S  
ÄHWELT 

Art.-Nr.  
1100281

# Runenstein

## Schön, dass du da bist!

Wenn du Fragen, Anregungen oder Kritik hast, kontaktiere uns über [Facebook](#) oder [Email](#). Wir freuen uns über deine Post.

Registriere dich für unseren kostenlosen Newsletter und erhalte immer aktuelle Infos zu neuen Schnittmustern und jede Menge nützliche Informationen rund um das Thema Nähen. Auch unsere Freebooks und unsere Community warten auf dich.

Unsere Anleitungen sind so aufgebaut, dass du selbst entscheiden kannst, in welchem Umfang du Informationen haben möchtest. Alle Anleitungen sind bebildert und beschrieben. Der nächste Arbeitsschritt ist immer fett gedruckt. Wenn du bereits über sehr gute Nähkenntnisse verfügst, reicht es dir vielleicht die fett gedruckten Sätze zu lesen. In den Bildern und Texten findest du eine ausführliche Erläuterung zu dem jeweiligen Arbeitsschritt. Und schließlich haben wir noch ein [Nählexikon](#) für dich bereitgestellt. Du kannst mit dem Cursor auf ein entsprechend markiertes Wort klicken und gelangst zu einer ausführlichen Beschreibung. So gelingt es auch Anfängern mit Runenstein Schnittmustern tolle Unikate zu nähen, Fortgeschrittene können ihre Kenntnisse ausbauen und Profis konzentrieren sich auf das für sie Wesentliche.

**Wir hoffen, du hast Spaß daran.**

# Anleitung

## Impressum

Runenstein-Schnittmuster, Inh. Nina Ströher  
Kirchstraße 66, 44627 Herne, +49 178 2695995, Email: [schnittmuster@runenstein.com](mailto:schnittmuster@runenstein.com)  
Inhaltlich Verantwortlicher gemäß § 10 Absatz 3 MDStV:  
Runenstein-Schnittmuster, Inh. Nina Ströher, Copyright © 2018

## Größentabelle

Vergleiche deine Körpermaße mit den Maßen aus unserer Tabelle auf der letzten Seite. So findest du die richtige Größe. Wenn dein Maß zwischen zwei Konfektionsgrößen liegt, wähle die größere.

## Stoffwahl

Bitte verwende nur für das Schnittmuster geeignete Stoffe. Du findest diesen Hinweis beim Stoffbedarf.

## Vorwaschen

Stoffe für Kleidung solltest du vorwaschen, da sie später einlaufen können und die Passform somit nicht mehr gegeben ist. Außerdem färben manche Stoffe aus.

## Zuschchnitt und Nahtzugaben

Alle Teile gemäß Zuschneideplan und Zuschnittliste zuschneiden. Runenstein Schnittmuster enthalten aus gutem Grund keine Nahtzugabe. Wenn du später etwas an den Schnitten verändern willst, hast du es so leichter. Außerdem erlaubt es dir, die Nahtzugabe zu wählen, die du gewohnt bist und die für dich daher komfortabel ist. Wenn du dieses Schnittmuster das erste mal nähst, empfehlen wir dir eine Nahtzugabe von 1,5 cm, damit du noch etwas auslassen kannst bei Bedarf. Wenn du das Schnittmuster bereits einmal erfolgreich genäht hast, reicht beim nächsten Mal eine Nahtzugabe von 0,7 cm. Dies entspricht der Füßchenbreite deiner Nähmaschine. Säume benötigen grundsätzlich eine Zugabe von 1,5 cm, wenn nicht anders angegeben.

Du kannst den Stoffbedarf für deine Wunschgröße in der Tabelle auf der letzten Seite ablesen. Der Plan entspricht der größten im Schnittmuster angegebenen Größe. Wenn du eine kleinere Größe nähst, kannst du die Teile möglicherweise platzsparender anordnen. Weitere Informationen und hilfreiche Tipps zum Thema Zuschchnitt findest du in unserem Nählexikon.

## Fadenlauf

Der Fadenlauf ist parallel zur Webkante (siehe Zuschneideplan). Alle Teile des Schnittmusters enthalten eine Angabe zum Fadenlauf. Für die spätere Passform ist es wichtig, genau im Fadenlauf zuzuschneiden.

## Versäubern

Nach dem Zuschchnitt solltest du alle Teile versäubern. Alternativ versäuberst du die Nähte nach jedem Arbeitgang. Dieses Vorgehen erfordert Nähkenntnisse bei dir, wir weisen in dieser Anleitung nicht weiter daraufhin, sondern gehen davon aus, dass alle Teile zu Beginn versäubert werden (das ist leichter für Anfänger). Bei Jersey und Sweat ist ein Versäubern nicht zwingend notwendig, da das Material nicht ausfranst. Wenn du keine Overlockmaschine besitzt, versäuberst du die Stoffkanten mit einem Zickzackstich.

## Rechtliches

Runenstein Schnittmuster dürfen nicht kopiert oder anderweitig vervielfältigt werden.

In geringer Auflage dürfen nach Runenstein Schnittmustern genähte Modelle verkauft werden. Bei größeren Auflagen und allen anderen gewerblichen Nutzungen bedarf es der vorherigen schriftlichen Zustimmung durch die Geschäftsleitung. Runenstein Schnittmuster übernimmt keine Haftung für eventuelle Fehler im Schnittmuster.



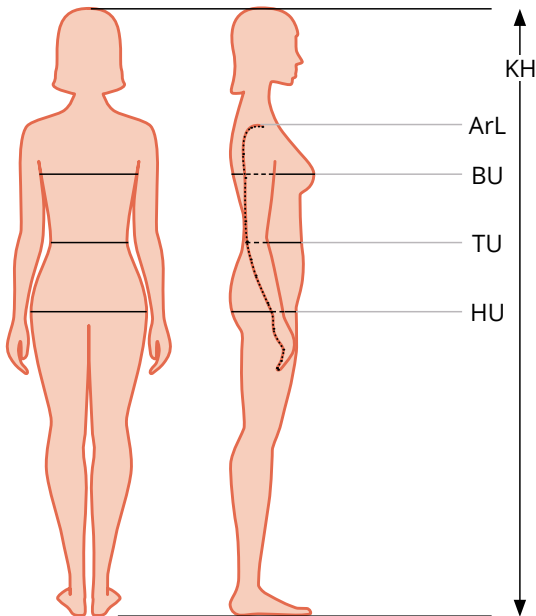
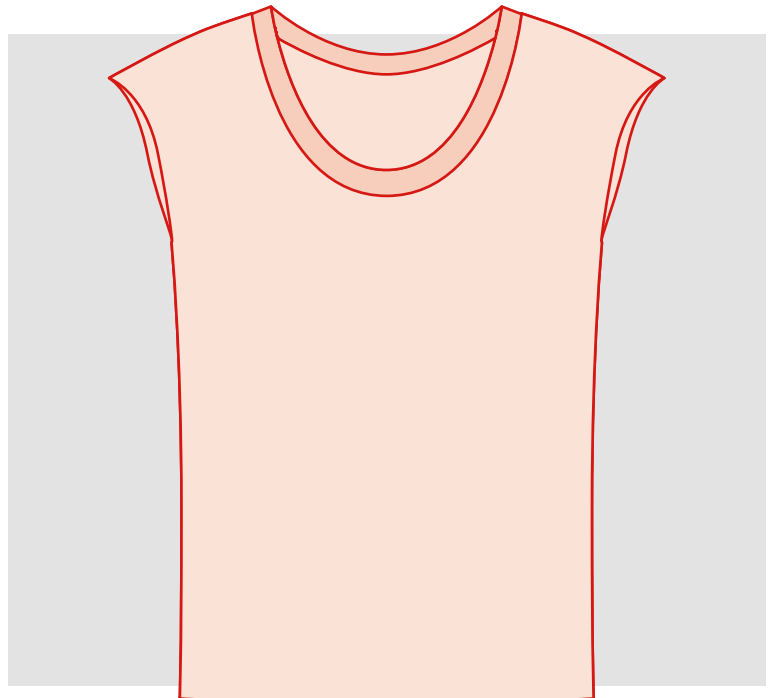
Schnittmuster und Anleitung: Nina Ströher  
Grafik und Bildbearbeitung: Thomas Weißler  
Designbeispiel: Nathalie Ries-Groos

# Runenstein

## Schnittmuster

Ihr habt nach der großen Agga gerufen – hier ist sie. Und natürlich ist die Anleitung für unser Freebook Agga genauso aufgebaut, wie ihr es von uns gewohnt seid.

Wir wollen, dass ihr glücklich seid!  
Nina und Thomas von Runenstein



Konfektionsgröße	Stoffbedarf
32	69 cm
34	70 cm
36	71 cm
38	72 cm
40	73 cm
42	74 cm
44	75 cm
46	76 cm

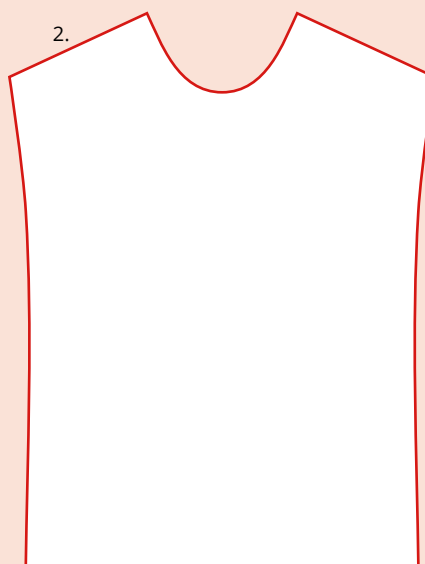
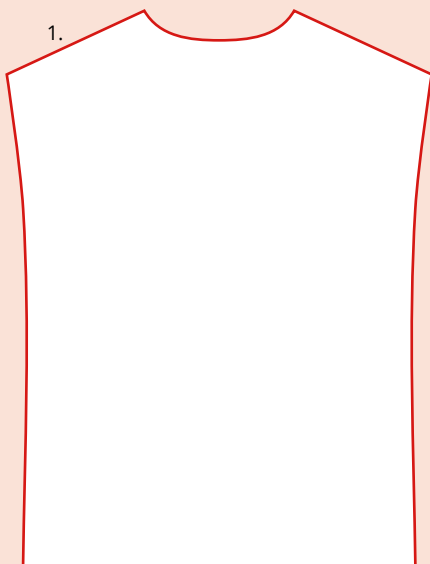
### So ermittelst du die Konfektionsgröße

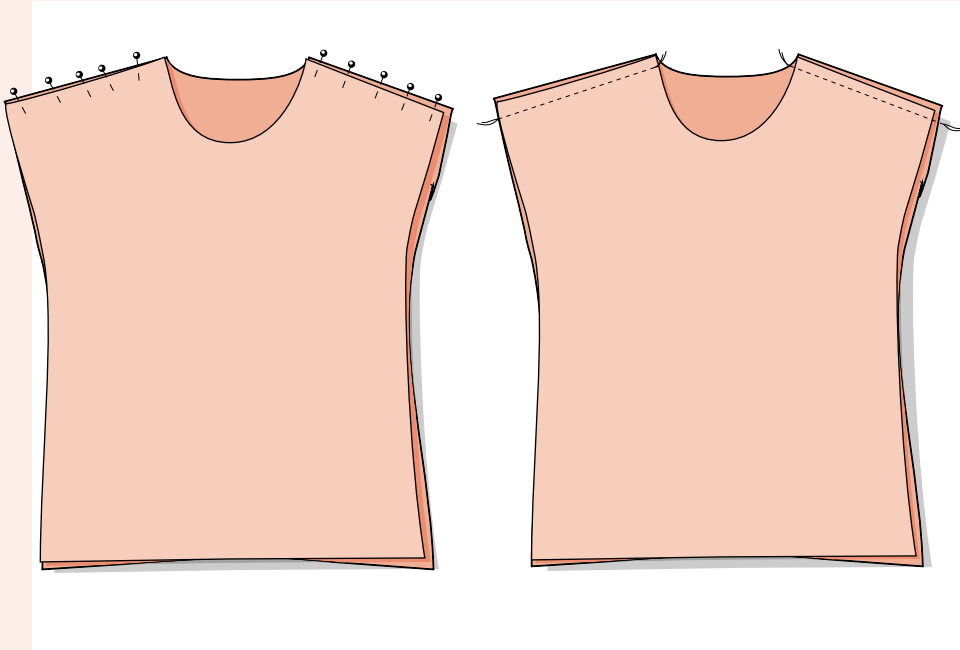
Konfektionsgröße	32	34	36	38	40	42	44	46
KH Körperhöhe	168 cm	168 cm	168 cm	168 cm	168 cm	168 cm	168 cm	168 cm
BU Brustumfang	80 cm	84 cm	88 cm	92 cm	96 cm	100 cm	104 cm	110 cm
TU Taillenumfang	65 cm	68 cm	72 cm	76 cm	80 cm	84 cm	88 cm	95 cm
HU Hüftumfang	90 cm	94 cm	97 cm	100 cm	103 cm	106 cm	109 cm	114 cm
ArL Ärmellänge	-	-	-	-	-	-	-	-

### Liste der Zuschnitt-Teile

Wenn du alles zugeschnitten hast, liegen vor Dir folgende Teile zum Nähen:

1. Vorderteil 1 x
2. Rückenteil 1 x
3. Bündchen (Hals) 1 x



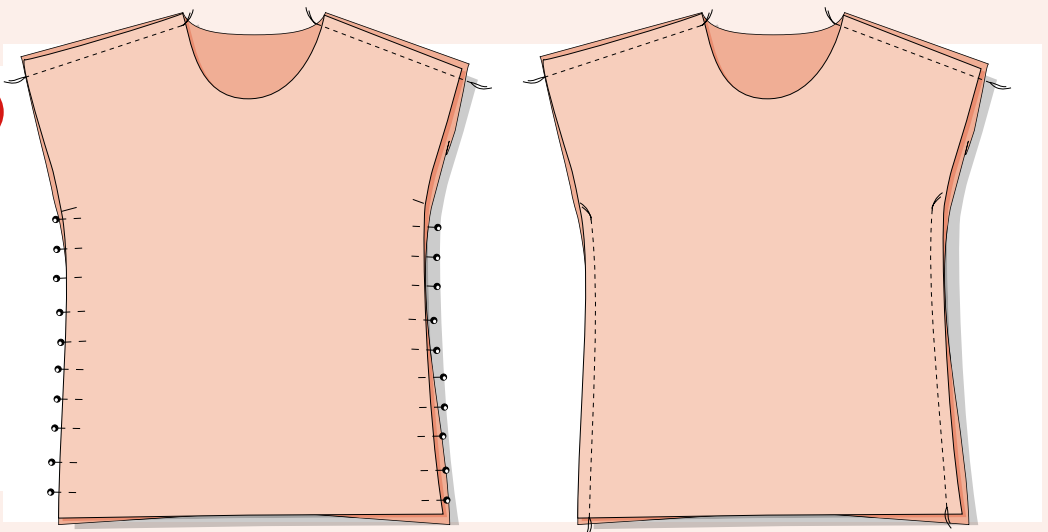


- 1** **Schulternähte schließen**  
Stecke die Schulternähte des Vorderteils und des Rückenteils rechts auf rechts aufeinander.

Nähe die Schulternähte.

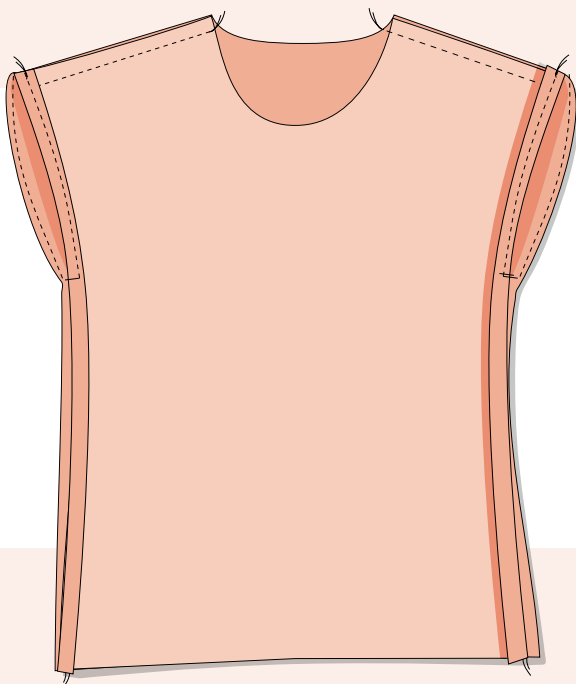
Stecke und nähe die Seitennähte bis zur Quermarkierung, hier beginnt das Armloch. Nähe die Seitennähte unbedingt mit der Nähmaschine, nicht mit der Overlock, da du sonst die Nahtzugaben im nächsten Schritt nicht auseinanderlegen kannst.

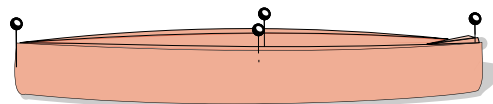
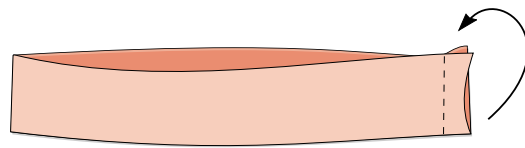
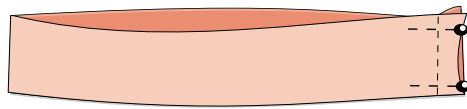
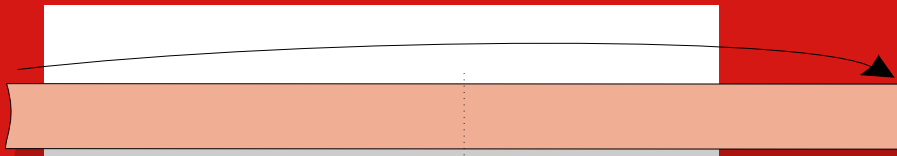
**2**



**3**

Lege die Nahtzugabe der Seitennähte auseinander (am besten bügelst du sie). Nun falte auch die Nahtzugabe des Armloches auf die linke Stoffseite. Nähe die Nahtzugabe auf dem Armloch fest, dazu nähst du einmal im Kreis. An der Stelle an der die Seitennaht beginnt verriegelst du die Naht mit einer kleinen Quernaht, damit das Armloch nicht ausreißt.





#### 4 Halsbündchen an den Halsausschnitt nähen

Falte das Halsbündchen rechts auf rechts, so dass die kurzen Seiten aufeinander liegen.

Stecke und nähe die kurzen Seiten.

Streiche die Nahtzugaben auseinander und falte das Halsbündchen der Länge nach, so dass die Nahtzugaben innen liegen und die beiden Stoffkanten (oben) aufeinander treffen. Unten hast du nun einen [Stoffbruch](#) erzeugt.

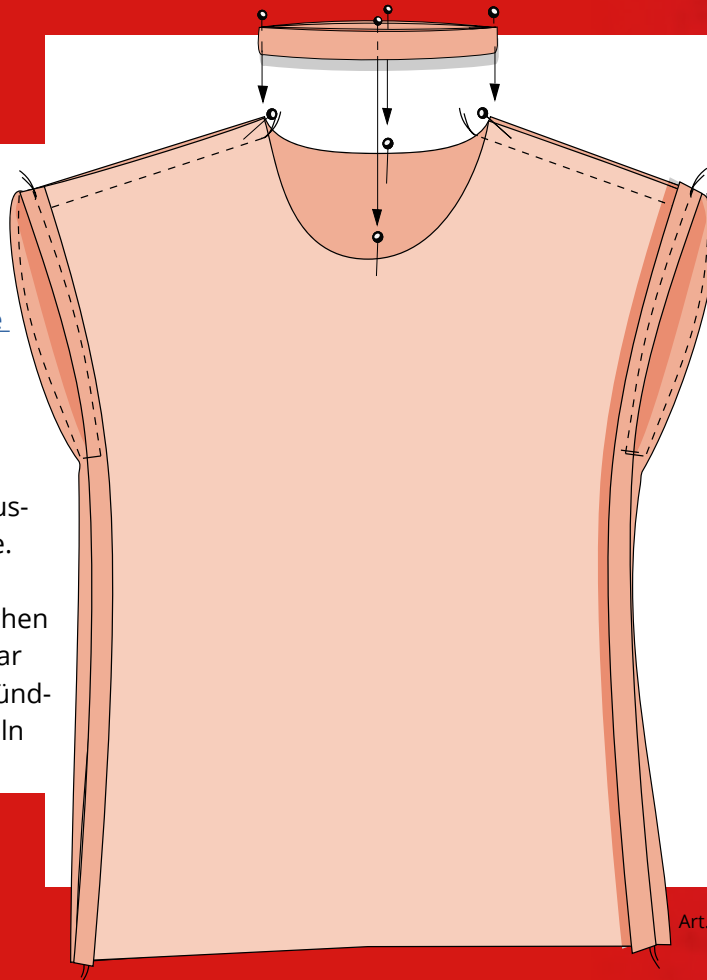
Unterteile das Halsbündchen mit Stecknadeln in Viertel.

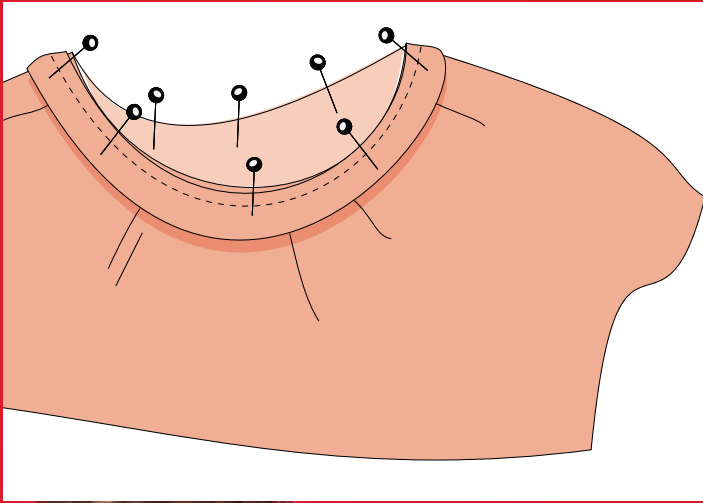
Die erste Nadel trifft genau auf die Naht. Die zweite liegt der ersten gegenüber. Stecke zwei weitere Nadeln so, dass du vier gleich große Abschnitte erhältst.

Unterteile auch den Halsausschnitt in vier gleich große Teile. Eine Nadel trifft dabei die [vordere Mitte](#), eine die [hintere Mitte](#) und die beiden anderen genau dazwischen.

**Vorsicht:** Die Schulternähte entsprechen nicht der halben Strecke, da der vordere Halsausschnitt tiefer ist als der hintere. Du musst also messen. Nun steckst du das Halsbündchen an den Halsausschnitt und zwar so, dass die vier Nadeln des Bündchens genau auf die vier Nadeln des Halsausschnitts treffen.

5

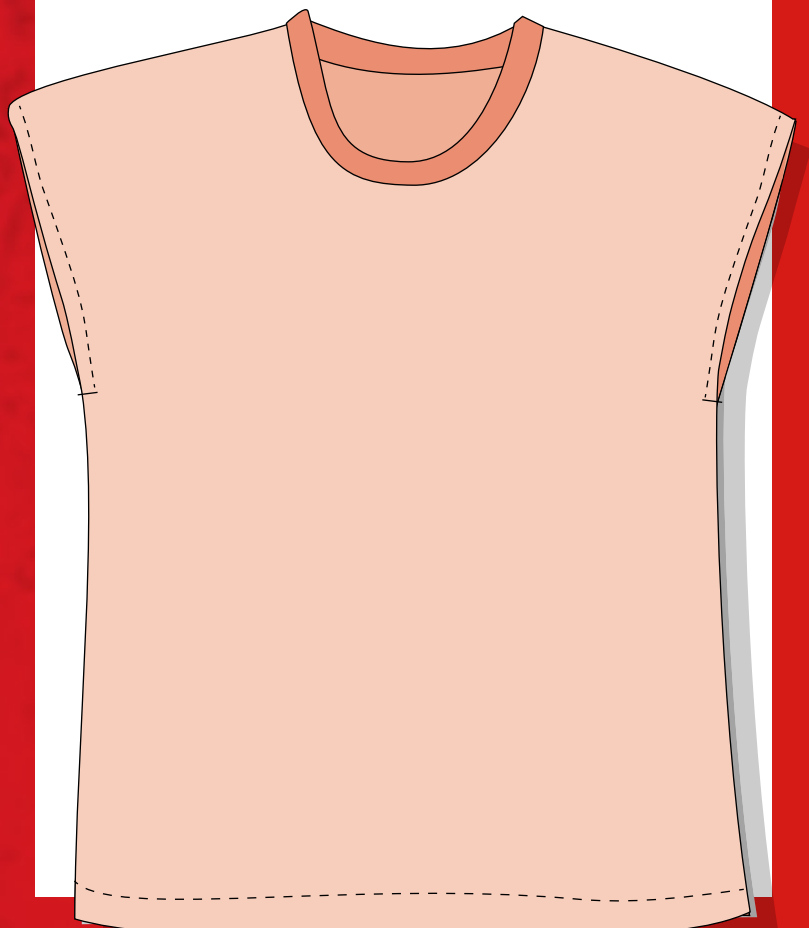




**6** Stecke nun noch mehr Nadeln in die Zwischenräume. Da das Halsbündchen etwas kürzer ist als der Halsausschnitt, musst du den Stoff etwas dehnen. Dehne gerade so viel, dass beide Stoffe glatt aufeinander liegen und stecke so viele Nadeln, dass die Kanten nicht mehr verrutschen. Beim Nähen musst du die beiden Stoffe ebenfalls etwas dehnen. Dehne immer vorne und hinten gleichmäßig. Wenn du nur vorne den Stoff dehnt, ziehst du ihn womöglich unter dem Nähfuß heraus oder brichst die Nadel der Nähmaschine ab.



**7 Shirt säumen**  
Schlage die Unterkante des Shirts 1,5 cm nach innen um und verfare wie bei den Ärmeln. Agga ist fertig genäht.  
**Freuen!**



## Agga Designbeispiele

Noch viel mehr Beispiele findet Ihr im Agga-LookBook. Tolle Ideen von über 80 Teilnehmerinnen an unserem Wettbewerb „Deine Agga“.



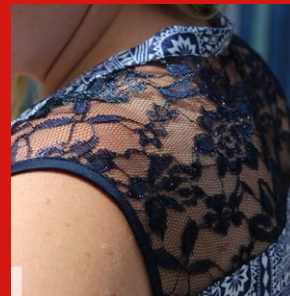
# Rumenstein



## Blika

Blika ist unsere ärmellose Longbluse. Mit einer leichten Taillierung und ihrer luftigen Saumweite ist sie das „Must-have“ für den Sommer. In der Stoffwahl bist du vollkommen frei, es eignen sich sowohl Maschenware als auch Webware. Durch die

Knopfleiste ist Blika eher etwas für geübte Näherinnen. Eine ausführliche, bebilderte Anleitung hilft dir dabei, auch diese Herausforderung zu meistern.



## Herkja

Herkja ist unsere geradlinige Bluse. Durch ihre minimalistische Schnittführung wirkt sie elegant und ist dennoch schnell und leicht genäht. Dafür bekommst du eine Bluse mit hohem Tragekomfort, die du in zwei verschiedenen Längen nähen

kannst. Wohlfühlen ist hier schon fast garantiert.



# Runenstein Schnittmuster

Gr. 32 - 46

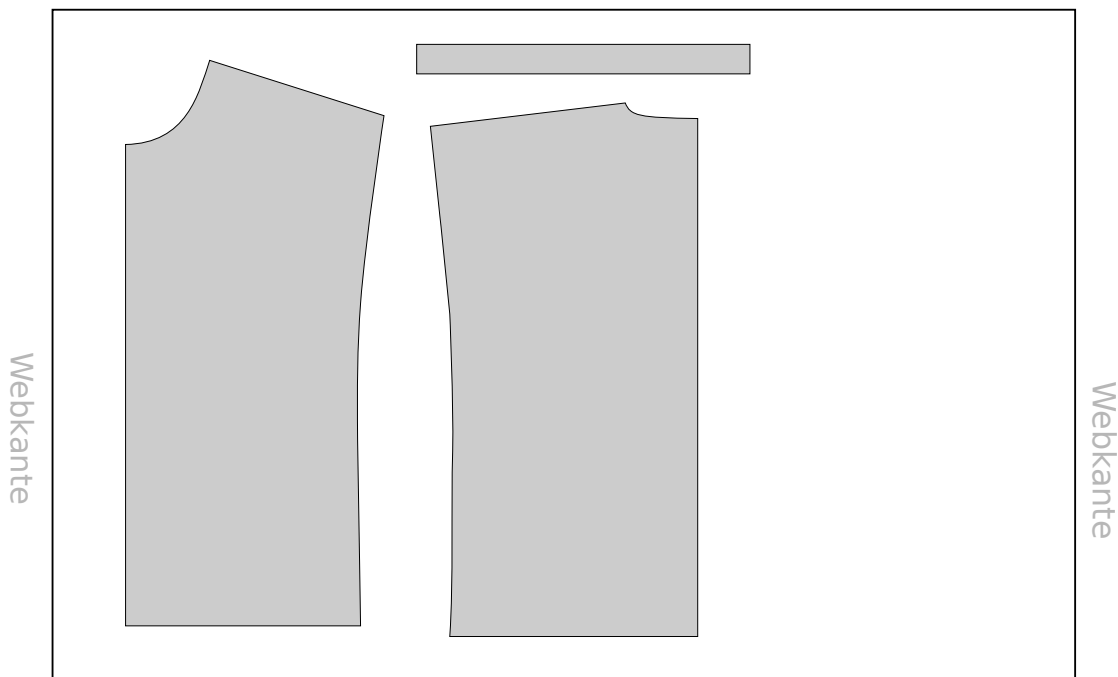


## Agga ©

Damen-Shirt

Stoffbedarf	Größe	Markierung
69 cm	32	—————
70 cm	34	.....
71 cm	36	- - - - -
72 cm	38	— · — · — · —
73 cm	40	- · - · - · - · -
74 cm	42	.....
75 cm	44	— — —
76 cm	46	—————

Zuschnitt bei einfacher Stofflage, Stoffbreite 140 cm



Nahtzugabe ist NICHT enthalten und muss überall zugegeben werden.  
Saumzugabe empfohlen 1,5 cm.



## Ausdrucken und Kleben des Schnittbogens

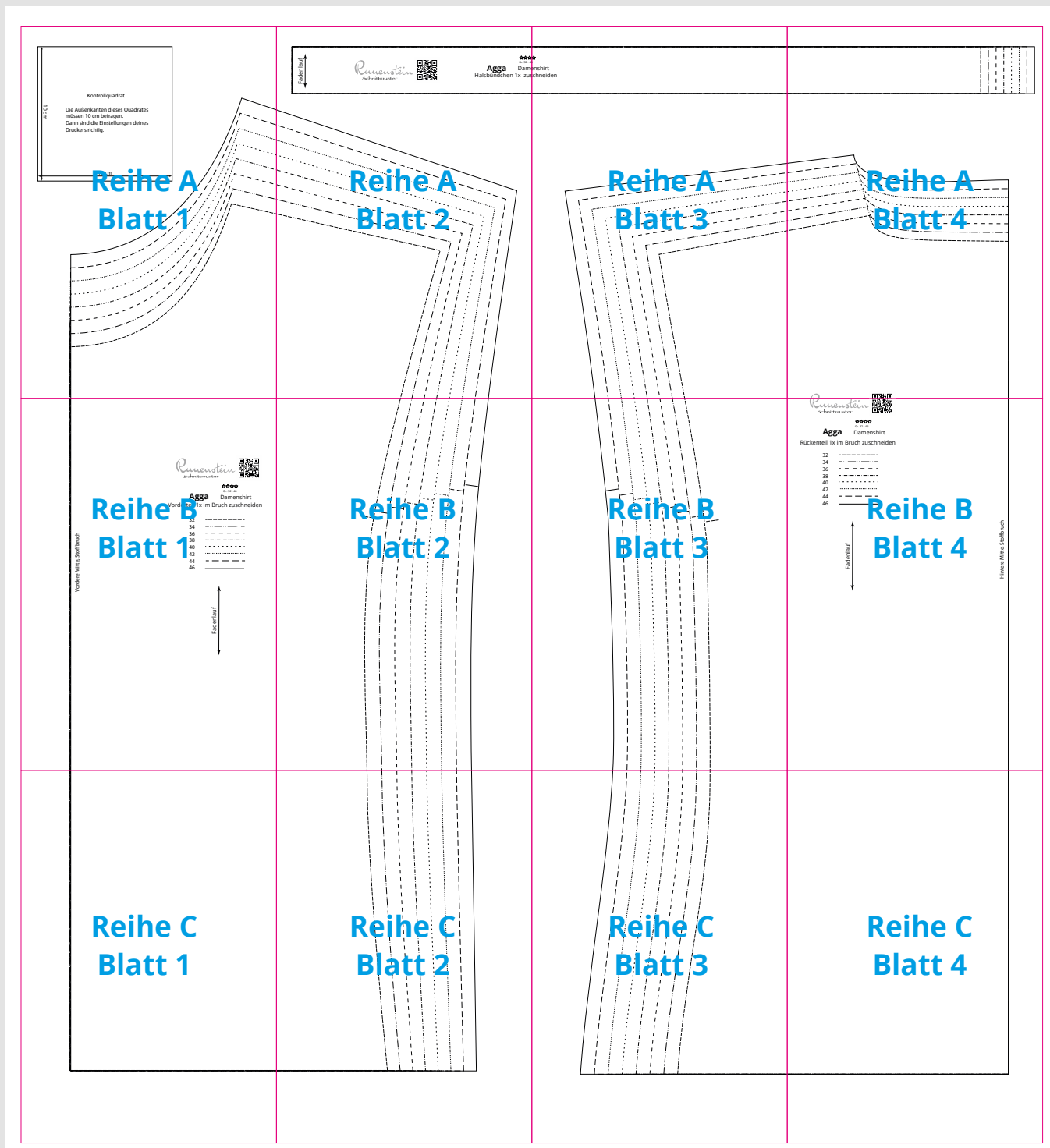
Nach dem Ausdruck der Bogenteile prüfst du zunächst das Kontrollquadrat. Wenn es die richtige Größe hat, beginnst du mit dem Zusammenkleben des Bogens mit der Reihe A und Blatt 1. Du schneidest ab Blatt 2 (wie auf dem Blatt angegeben) den

linken Rand ab und klebst es auf den rechten Rand des vorhergehenden Blattes an die Linie (wie auf dem Blatt angegeben). So geht es weiter bis zur nächsten Reihe.

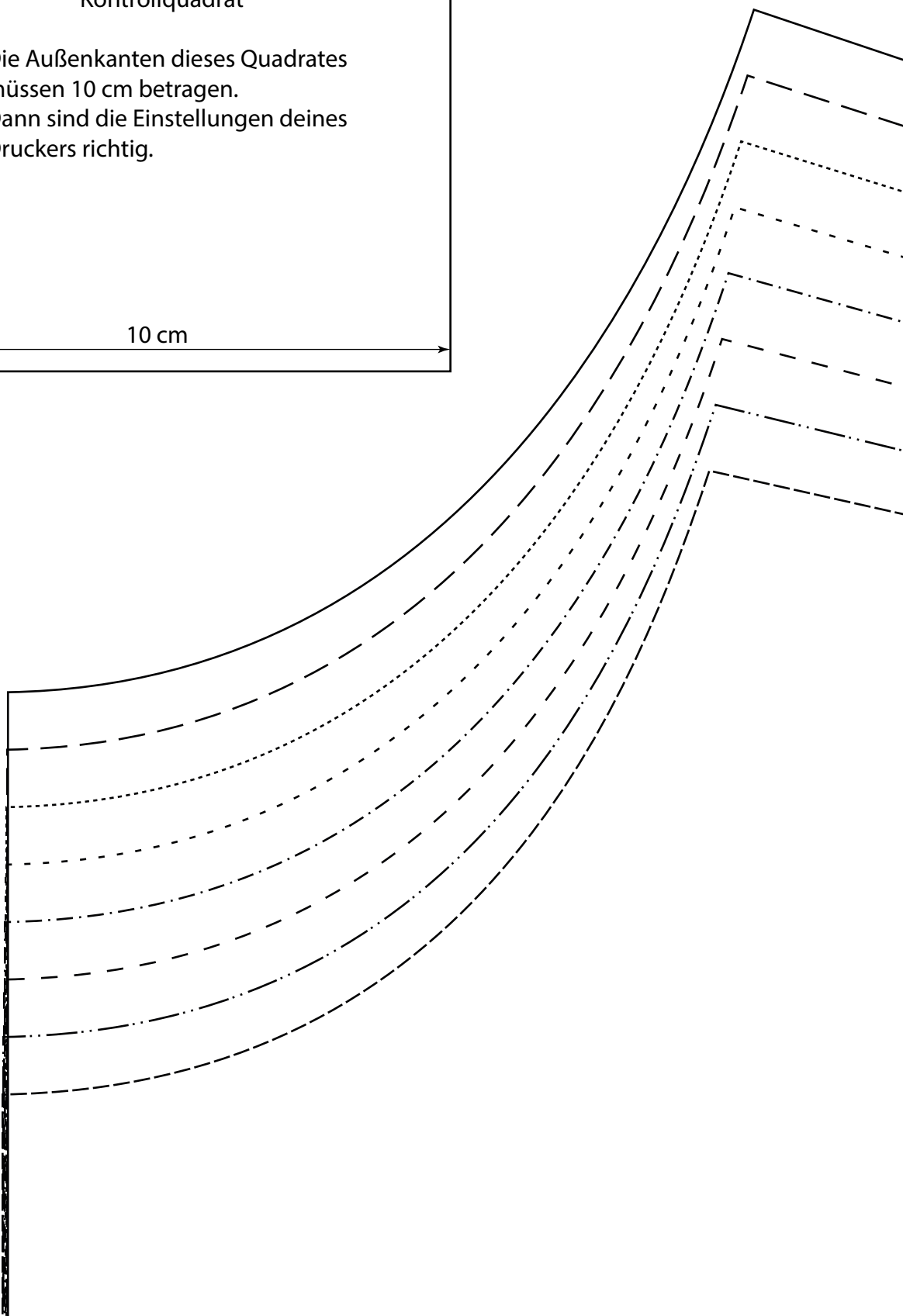
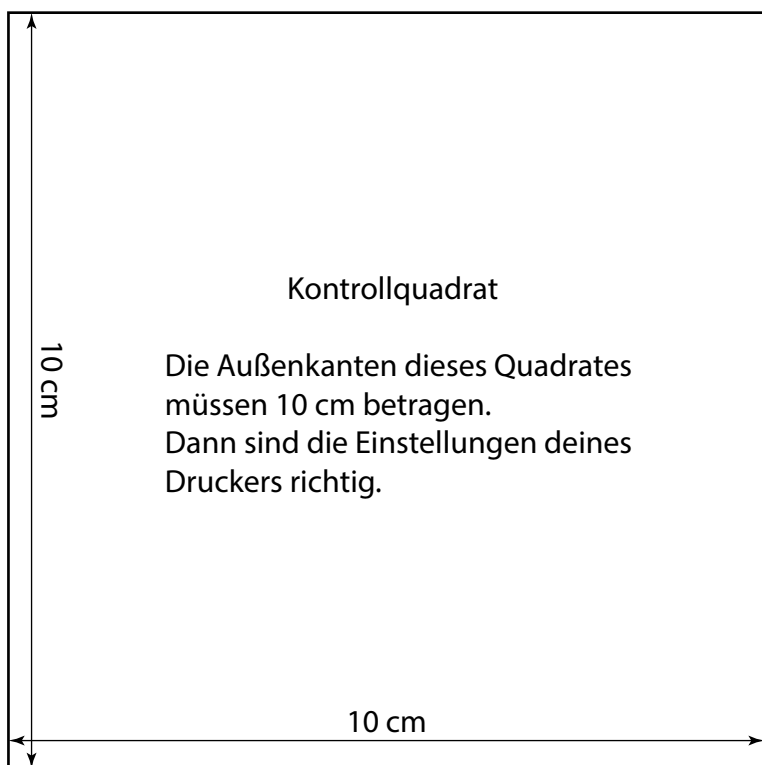
Für diese Reihe(n) werden die Blätter (wie darauf angegeben) oben und ab

Blatt 2 auch links beschnitten und aufgeklebt.

Der fertige Schnittbogen sollte dann so aussehen, wie es unten zu sehen ist.



Du musst die Blätter des Schnittbogens nicht farbig drucken, alles ist für schwarzen Ausdruck angelegt.



an diese Linie das nächste Blatt kleben

an diese Linie das nächste Blatt kleben

Fadenlauf

Rumenstein  
Schnittmuster



☆☆☆  
Gr. 32 - 44  
**Agga** Dame  
Halsbündchen 1x zus

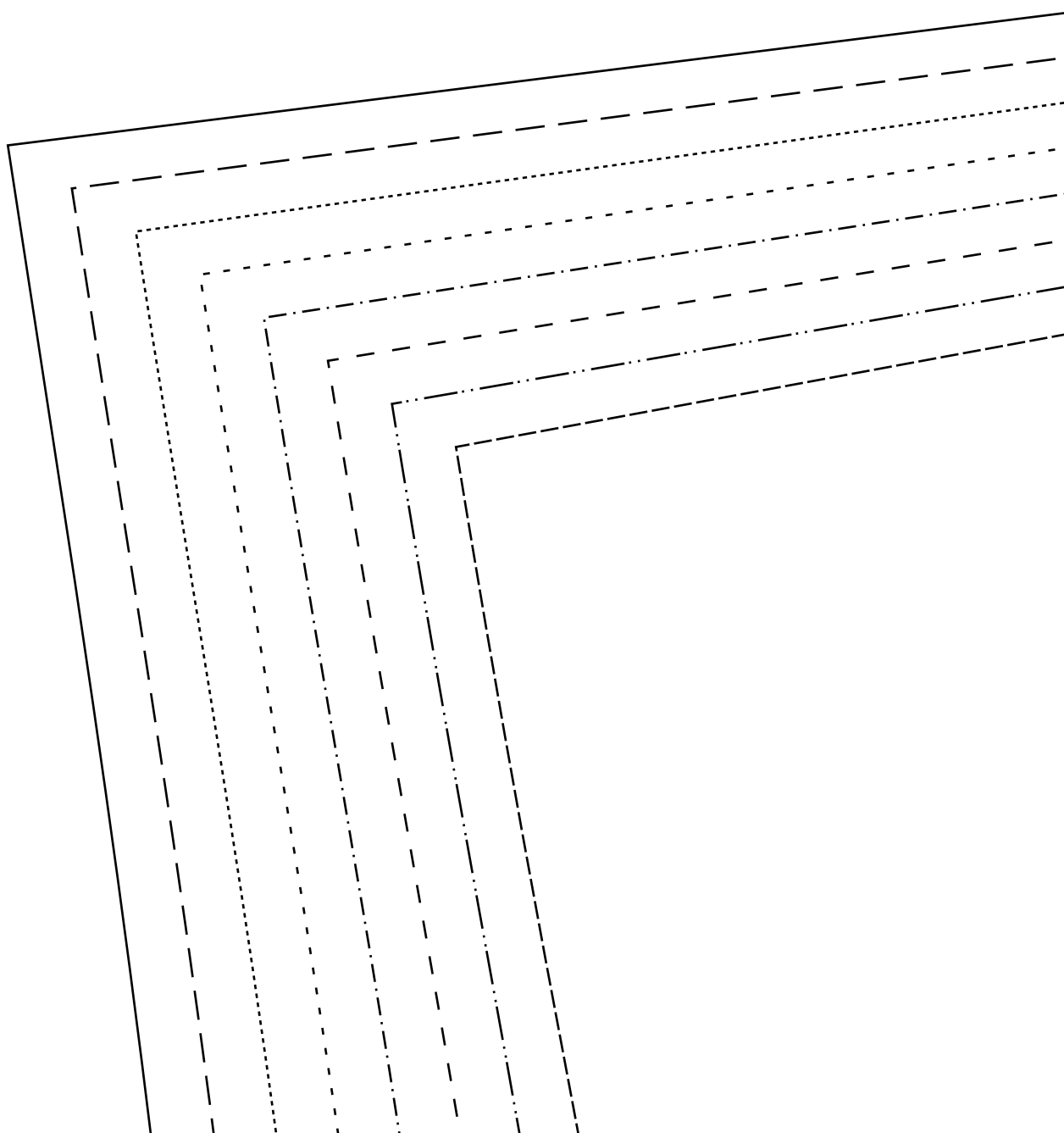
an dieser Linie abschneiden

an diese Linie das nächste Blatt kleben

an diese Linie das nächste Blatt kleben



enshirt  
schneiden



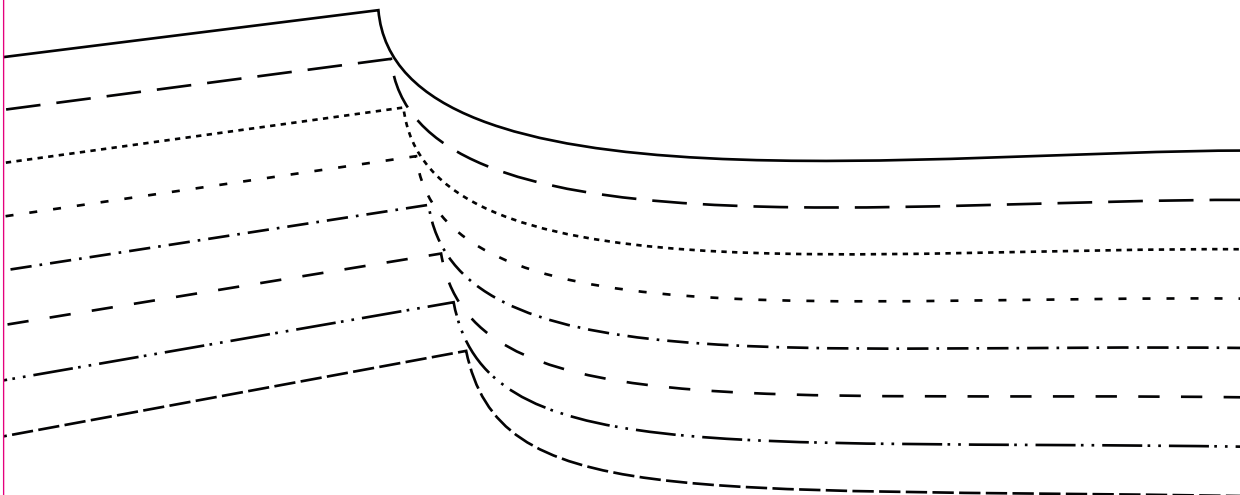
an dieser Linie abschneiden

an diese Linie das nächste Blatt kleben

an diese Linie das nächste Blatt kleben



an dieser Linie abschneiden



an dieser Linie



an diese Linie das nächste Blatt kleben

Rumenstein  
Schnittmuster



☆☆☆☆  
Gr. 32 - 46

# Agga

Damenshirt

Vorderteil 1x im Bruch zuschneiden

Vordere Mitte, Stoffbruch

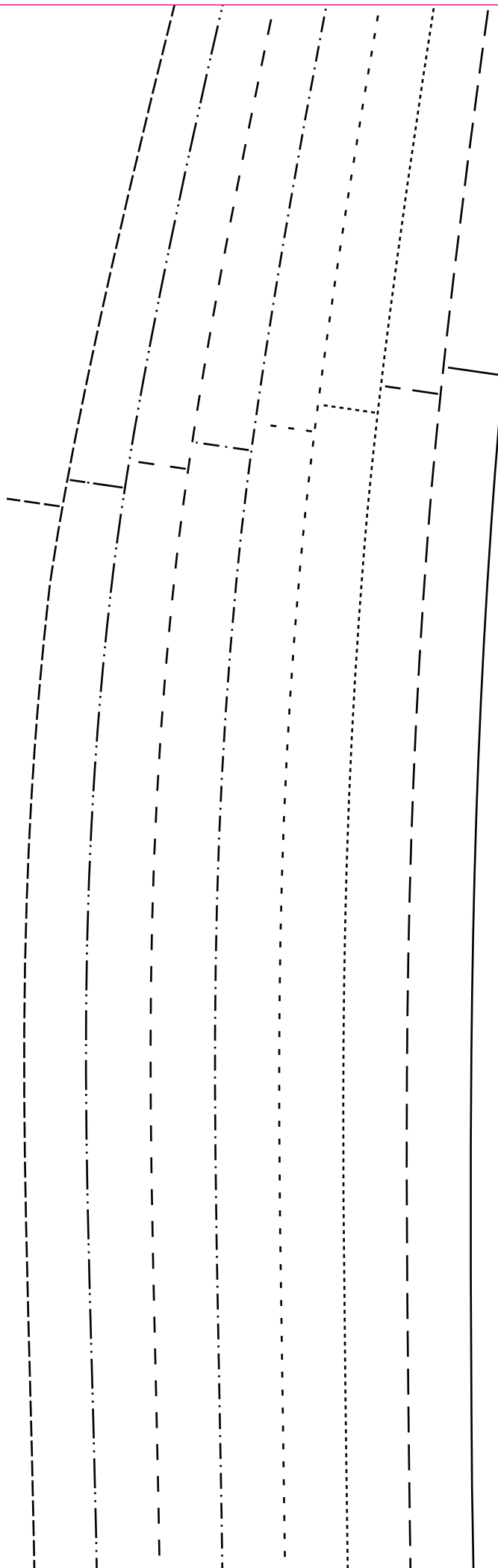
32	-----
34	-.-.-.-.-
36	- - - - -
38	-.-.-.-.-
40	.....
42	.....
44	- - - - -
46	—————



an diese Linie das nächste Blatt kleben

an dieser Linie abschneiden

an dieser Linie abschneiden



an diese Linie das nächste Blatt kleben

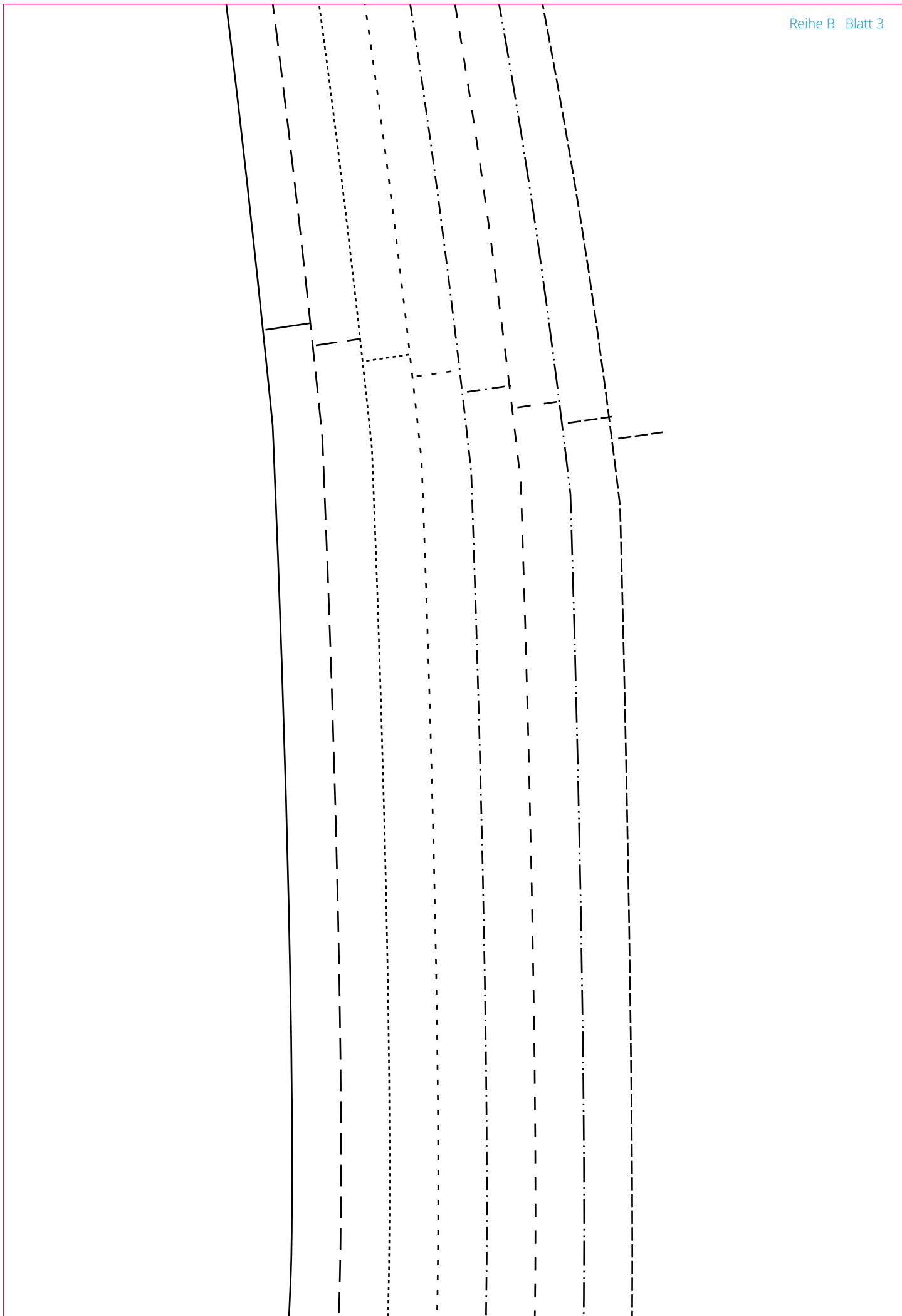
an diese Linie das nächste Blatt kleben

an dieser Linie abschneiden

an dieser Linie abschneiden

an diese Linie das nächste Blatt kleben

an diese Linie das nächste Blatt kleben





☆☆☆☆  
Gr. 32 - 46

# Agga Damenshirt

Rückenteil 1x im Bruch zuschneiden

32	-----
34	-.-.-.-.-
36	- - - - -
38	-.-.-.-.-
40	.-.-.-.-.
42	.....
44	- - - - -
46	—————



Hintere Mitte, Stoffbruch

an dieser Linie abschneiden

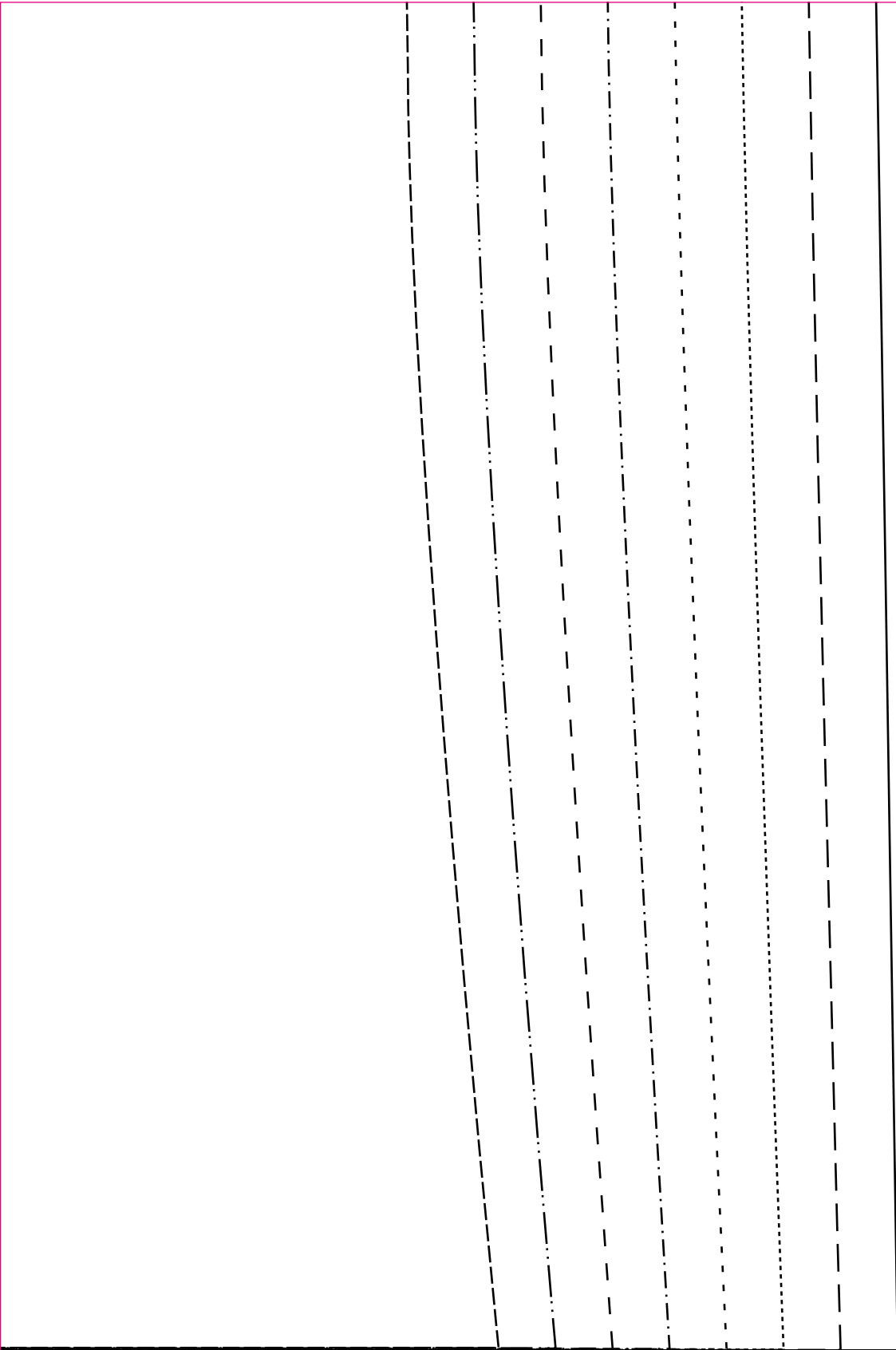
an diese Linie das nächste Blatt kleben

an dieser Linie abschneiden

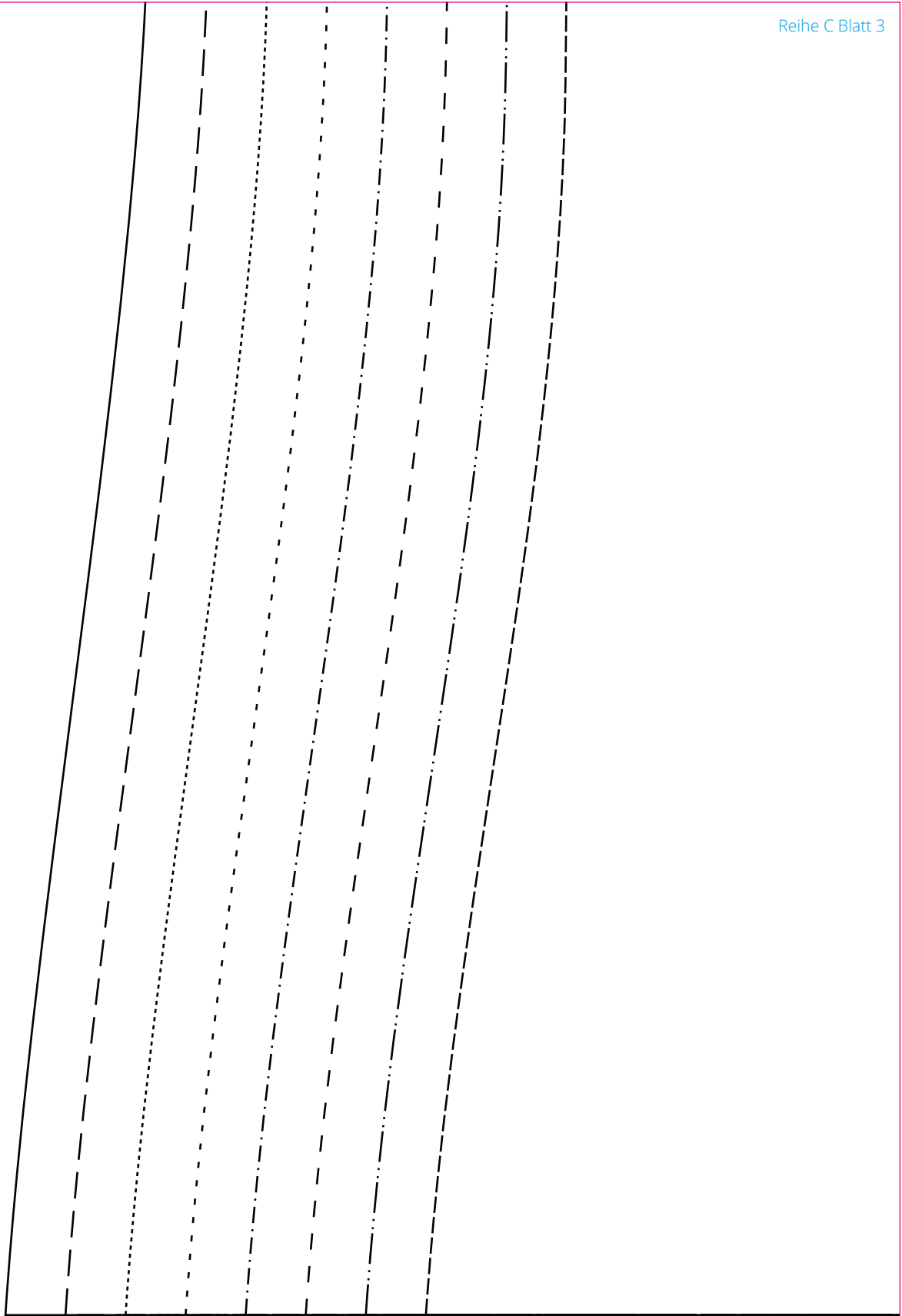
Reihe C Blatt 2

an dieser Linie abschneiden

an diese Linie das nächste Blatt kleben



an dieser Linie abschneiden



an dieser Linie abschneiden

an diese Linie das nächste Blatt kleben

an dieser Linie abschneiden

Reihe C Blatt 4

an dieser Linie abschneiden