



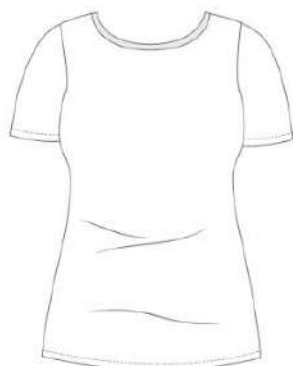
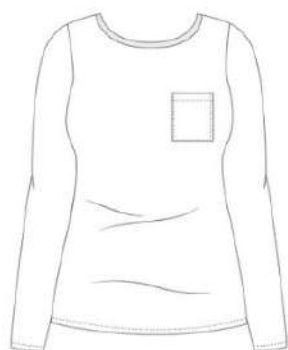
MEINE HERZENSWELT  
Schnittmuster | sewing pattern

Schwierigkeitsgrad



# SHIRT

V I V I E N



GR. 32-58

JERSEY, LEICHTER STRICK

[www.meineherzenswelt.de](http://www.meineherzenswelt.de)

#98

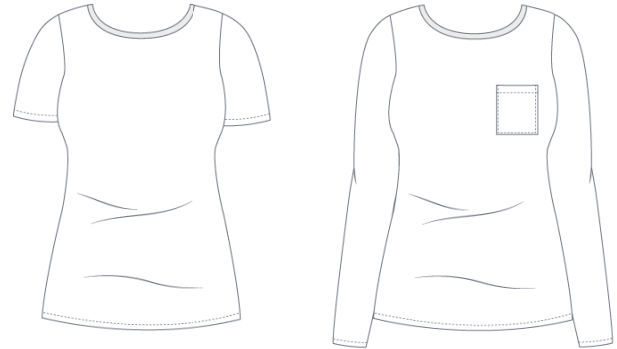


2	Inhaltsverzeichnis
3	Der Schnitt
4	meine Vivien
5	Verschiedene Varianten
6	Ebenen/Beamer
7	Inspirationen
8	Ausmalvorlage
9	A4/A0/Drucken/Kleben
10	Klebeübersicht
11	Schnittmuster Eckdaten
12	Fertigmaßtabelle
13	Körpermaßtabelle
14	Stoffverbrauch & Werkzeuge
15	Verarbeitung & Nähen
16	Schnittanpassungen
17	Übersicht Zuschnitt
18	Nähanleitung
27	Herzlichen Glückwunsch
28	Kombi-Schnittmuster



# Der Schnitt

Vivien ist ein unkompliziertes, locker geschnittenes Basic-Longarmshirt oder T-Shirt, das aus dehnbaren Stoffen genäht wird. Eine lässige Brusttasche rundet das Design optisch ab. Vivien bietet eine bequeme Passform, die weder oversize noch hauteng ist, und ist damit sowohl angenehm zu tragen als auch modern im Stil. Durch die wenigen Schnittteile und die ausführliche Anleitung eignet sich dieser Schnitt hervorragend auch für Anfänger.



© Copyright bei Meine Herzenswelt – Alle Rechte vorbehalten

## Gewerbliche Nutzung

Unsere Schnittmuster dürfen kleingewerblich genutzt werden, es ist nicht notwendig eine Lizenz zu erwerben. Beim Verkauf der genähten Stücke ist das entsprechende Schnittmuster und unser Label anzugeben. Eine (industrielle) Massenfertigung ist untersagt. Eine Nutzung in Nähkursen ist erlaubt. Anleitung und Schnittmuster dürfen von den Teilnehmern nicht mit nach Hause genommen werden.

## Rechtliches

Die Angaben über Material, Zutaten sowie der Arbeitsschritte wurden von uns sorgfältig geprüft. Eine Garantie wird nicht übernommen. Für eventuell auftretende Fehler oder daraus entstehende Schäden, kann keine Haftung übernommen werden.

## Urheberrecht

Das Werk, einschließlich seiner Teile sind urheberrechtlich geschützt. Jede Verwertung außerhalb des Urheberrechtsgesetzes ist ohne Zustimmung nicht zulässig. Die Vervielfältigung und Verbreitung des Werkes durch Fotokopien, Film, Funk und Fernsehen, elektronische Medien und dem Internet sind nicht erlaubt und werden strafrechtlich verfolgt. Für die in dieser Anleitung gezeigten Fotos liegen Vereinbarungen mit den Urhebern vor.







# VIVIEN

## LOOKBOOK

Tante  
by the river



32-58

T-SHIRT/  
LONGSLEEVE

LOCKERE PASSFORM

- JERSEY
- LEICHTE STRICKSTOFFE

YOU  
rather

#98



MEINE HERZENSWELT  
Schnittmuster | sewing pattern





# Verschiedene Varianten



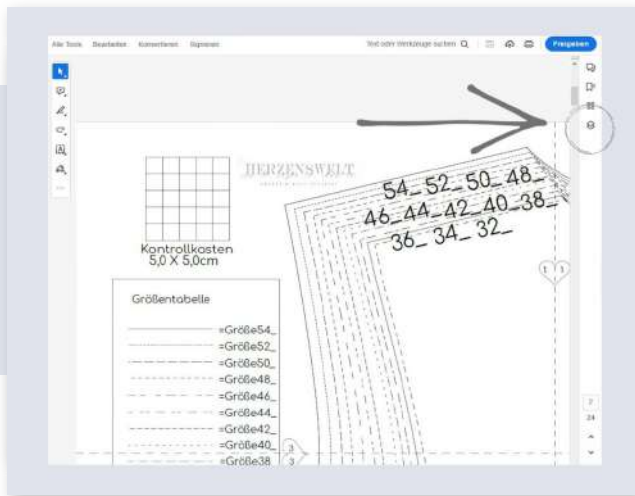
Vivien ist unser Schnittmuster für ein legeres T-Shirt oder Langarmshirt/Longsleeve. Ob mit einem schicken Bündchen am Halsausschnitt, wahlweise Bündchen oder Saum an den Ärmelabschlüssen und der optionalen Brusttasche für einen extra Touch Lässigkeit – dieses Basic-Schnittmuster bietet zahlreiche Gestaltungsmöglichkeiten. Die locker, legerere Passform macht es zu einem unverzichtbaren Basic, das schnell und einfach genäht ist und in keinem Kleiderschrank fehlen sollte.







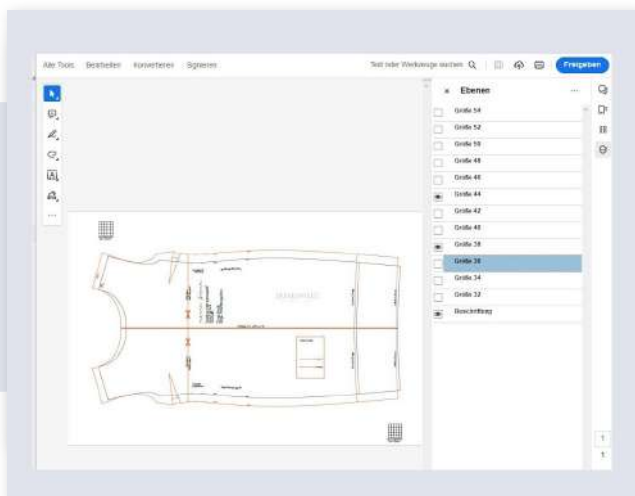
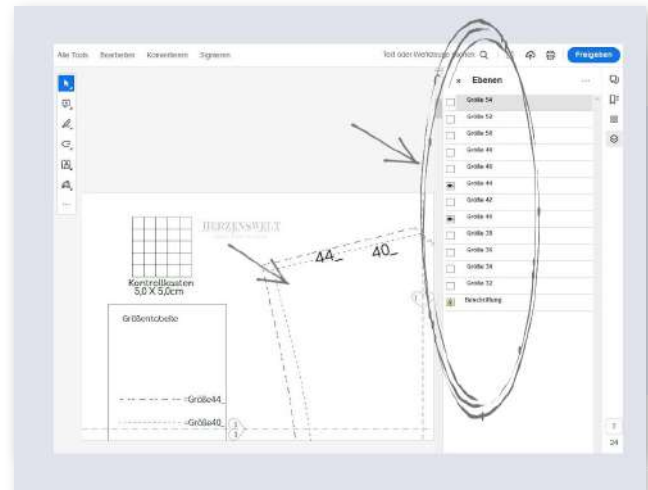
# Ebenen/Beamer



## Ebenen

Du hast die Möglichkeit, dieses Schnittmuster auch in einzelnen Größen auszudrucken. Dadurch ersparst du dir das lästige Suchen nach der richtigen Linie, was bei Mehrgrößenschnitten durchaus mühsam sein kann. Am besten öffnest du die PDF-Dateien dafür mit dem Adobe Acrobat Reader, aber es funktioniert auch mit anderen Programmen.

Klicke auf das Ebenensymbol (Blätterstapel) auf der rechten Seite. Dadurch wird eine Leiste geöffnet, die alle verfügbaren Größen sowie eine Beschriftungsebene für dieses Schnittmuster anzeigt. Jetzt kannst du auf die einzelnen Augensymbole klicken, um die Größen ein- oder auszublenden. In diesem Beispiel haben wir die Größen 40 und 44 ausgewählt. Wenn du nun druckst, werden nur diese beiden Größen gedruckt. Diese Funktion ist sowohl in der A4- als auch in der Plott-(A0-)Datei verfügbar.



## beameroptimierte Dateien

In den Dateien sind auch speziell für Beamer optimierte Versionen enthalten. Hier findest du pro Schnittteil eine Datei, die das komplette Schnittteil zeigt (nicht nur im Stoffbruch). Diese Dateien verfügen ebenfalls über Ebenen. Sie sind besonders geeignet, wenn du die Schnittteile mithilfe eines Beamers auf den Stoff übertragen möchtest. Bitte beachte, dass in diesen Dateien keine Nahtzugabe enthalten ist. Du musst daher auch hier mit Nahtzugabe zuschneiden.

Für weitere Informationen zum Thema „Zuschneiden mit dem Beamer“ kannst du dich in der Facebook-Gruppe „Nähen mit Beamer“ informieren.





# Inspirationen

Auf dieser Seite möchten wir dir ein paar Inspirationen für diesen Schnitt zeigen.

Auf unserer Homepage unter „Lookbooks“ und auf unserer Facebook-Seite findest du weitere Nähbeispiele aus dem Probenähen in allen Konfektionsgrößen.



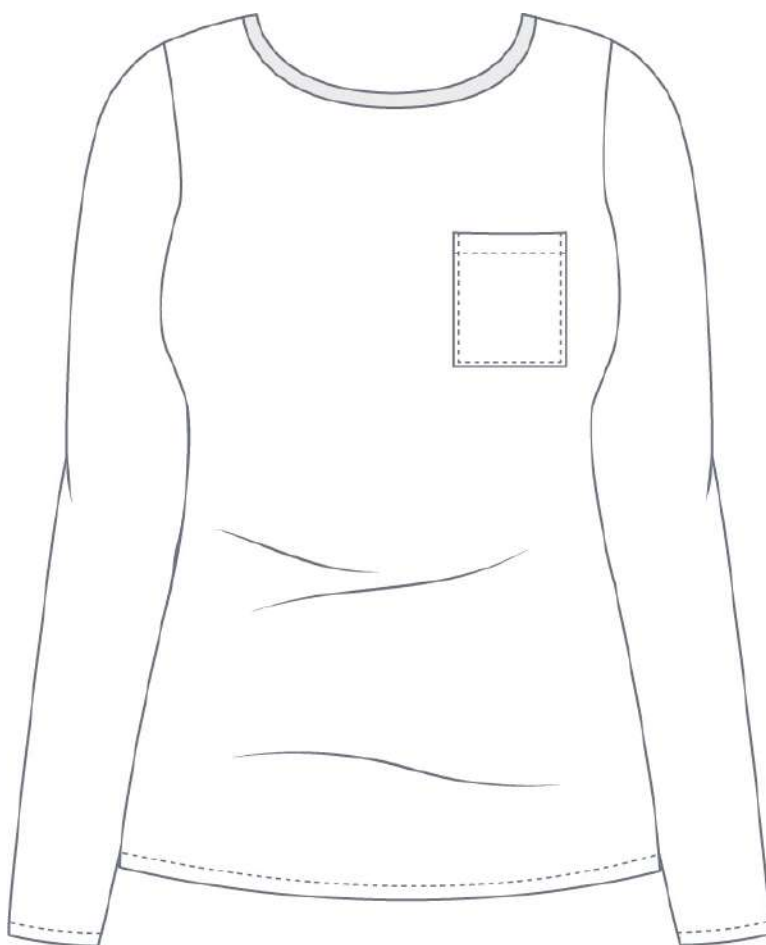
Scanne den QR-Code mit deinem Smartphone und du gelangst direkt zum Lookbook.





# Ausmalvorlage

Hier kannst du das Shirt ausmalen und schon mal schauen, wie es mit verschiedenen Farben/Mustern wirken könnte.







# A4/A0/Drucken/Kleben



Unsere eBooks enthalten verschiedene Druck-Dateien für das Schnittmuster. Du bekommst das Schnittmuster jeweils in einer A4- und in einer A0- (Plott-) Datei. Die Dateien gibt es jeweils in Farbe und schwarz/weiß.



A4: In dieser Datei ist das Schnittmuster auf mehrere DIN A4-Seiten aufgeteilt, du kannst dieses Schnittmuster bequem zu Hause ausdrucken und zusammenkleben.



A0: Die Breite ist auf ein A0-Format ausgelegt. Je nach Größe des Schnitts ist die Datei etwas länger als das A0-Format. Diese Datei kannst du bei einer Druckerei drucken lassen.

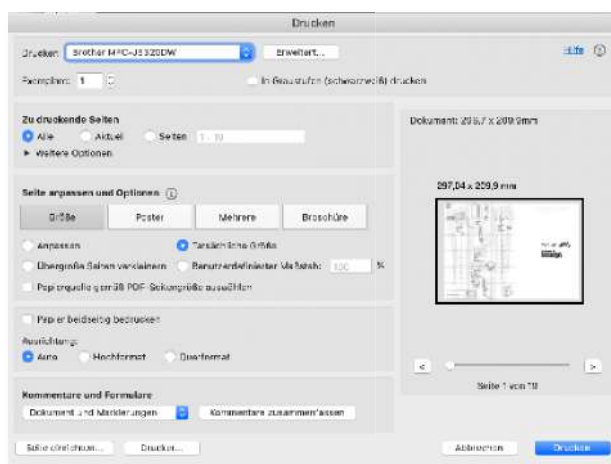


Wenn du das A4-Schnittmuster druckst, achte darauf, dass die Druckeinstellungen richtig sind. Wähle in den Druckeinstellungen bei Seite anpassen die tatsächliche Größe. Alternativ kannst du auch 100% angeben. Bitte wähle KEINE automatische Seitenanpassung aus.

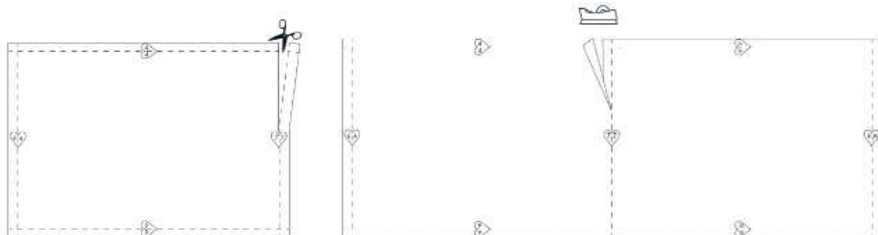
Als Ausrichtung für den Druck wählst du "automatisch" oder "Querformat".

An dem Kontrollquadrat auf dem ausgedruckten Schnittmuster kannst du abmessen, ob der Ausdruck die richtige Größe hat. Dieses muss exakt 5 x 5 cm groß sein.

Speichere das Schnittmuster immer ab, bevor du es druckst, sonst kann es zu Fehlern kommen.

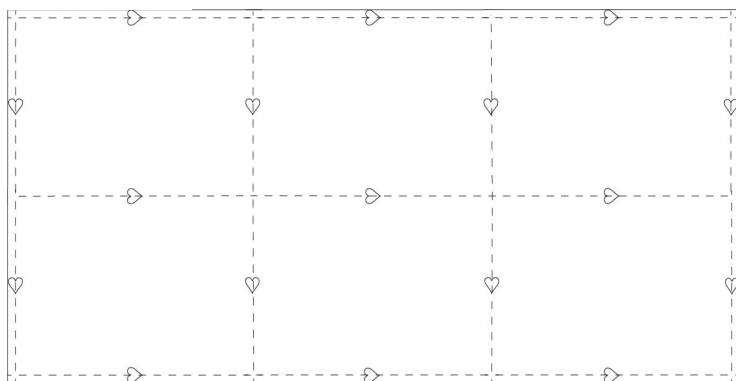


Unsere Schnittmuster sind quer ausgerichtet. Jedes Schnittteil ist von links nach rechts und von oben nach unten durchnummeriert. Zusätzlich gibt es Herzen, welche die angrenzenden Seiten aufzeigen.

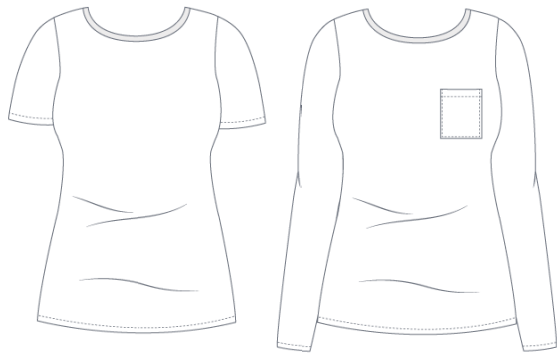


Schneide pro Blatt eine lange und eine kurze Seite an der Linie ab und nimm die anderen Kanten als Klebelasche. Wenn dein Drucker randlos druckt oder dich ein kleiner Leerraum nicht stört, kannst du die Blätter auch aufeinanderkleben, ohne die Ränder abzuschneiden.

Klebe die Seiten nun überlappend zusammen. Achte darauf, dass die Linien exakt aufeinander treffen. Die Herzen sollen wieder ein Herz ergeben.



[illegible]



## Meine Notizen

♥	
♥	
♥ Körpermaße	
Brust:	
Taille:	
Hüfte:	
♥	
♥	

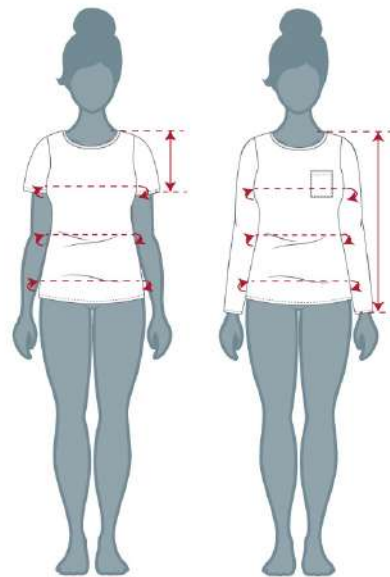




# Fertigmaßtabelle

Größe	32	34	36	38	40	42	44	46	48	50	52	54	56	58
Brustweite in cm	87	90	93	97	101,5	105,5	110	116	122	128	134	140	146	152
Taillenweite in cm	80,5	83,5	86,5	90,5	95	99	106	112	118	124	130	136	142	148
Hüftweite in cm	95,5	98,5	101,5	105,5	110	114	119	124	129	134	140	145,5	151	156,5
Ärmellänge lang in cm	60	60,5	60,5	61	61	61,5	61,5	62	62	62,5	62,5	63	63	63,5
Oberarmweite in cm	33	34	35	36	37	38,5	40	41,5	43	45	47	49	51	53
Länge hintere Mitte in cm	61,5	61,5	61,5	63	63	63	63	64	65	66	67	68	69	70

Die angegebenen Maße beziehen sich auf die fertigen Maße des Langarmshirts/T-Shirts. Bei der Auswahl der Größe ist es wichtig zu berücksichtigen, welchen Stoff du verwendest und ob und wie locker das Shirt sitzen soll. Für eine lockere Passform sollten deine Maße im Brustbereich etwa 8-12 cm (größere Größen 6-10 cm) unter den Fertigmaßen liegen, im Hüftbereich 6-10 cm (größere Größen 4-8 cm). Die Taille ergibt sich in der Regel von selbst. Wenn das Shirt enger sitzen soll, nähst du eine Nummer kleiner.



---

---

---

---

---

## Meine Maße

Brust: cm

Taille: cm

Hüfte: cm

Größe:



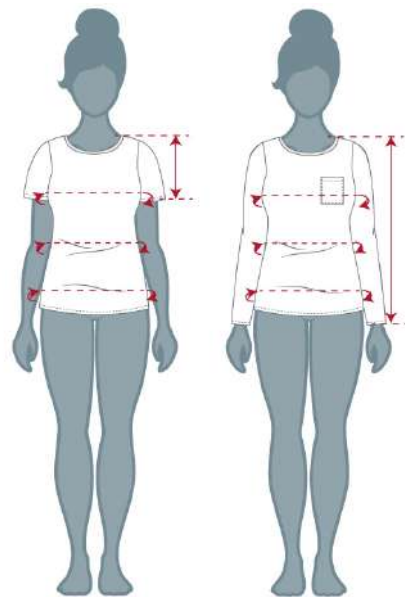


# Körpermaßtabelle

Größe	32	34	36	38	40	42	44	46	48	50	52	54	56	58
Brustweite von	75	78	81	85	89,5	93,5	97	103	109	114	120	126	132	138
Brustweite bis	79	82	85	89	93,5	97,5	101	107	113	118	124	130	136	142
Taillenweite von	60,5	63,5	66,5	70,5	75	79	85	91	97	102	108	114	120	126
Taillenweite bis	70,5	73,5	76,5	80,5	85	89	95	101	107	112	118	124	130	136
Hüftweite von	85,5	88,5	91,5	95,5	100	104	108	113	118	122	128	133,5	139	144,5
Hüftweite bis	89,5	92,5	95,5	99,5	104	108	112	117	122	126	132	137,5	143	148,5

Die Stoffwahl kann sich sehr auf die Passform auswirken. Wenn du leicht fallende Stoffe wie z.B. Viskosejersey nimmst, fällt der Schnitt eher etwas weiter aus. Wählst du einen etwas festeren Stoff wie beispielsweise Baumwolljersey aus, kann der Schnitt etwas kleiner ausfallen. Außerdem kommt es auch darauf an, ob du ein eng anliegendes oder eher ein locker sitzendes Shirt haben möchtest.

Die Empfehlungen, die wir dir hier geben, beziehen sich nur auf diesen Schnitt und sind Durchschnittswerte. Für eine lockere Passform sollten deine Maße im Brustbereich etwa 8-12 cm (größere Größen 6-10 cm) unter den Fertigmaßen liegen, im Hüftbereich 6-10 cm (größere Größen 4-8 cm). Die Taille ergibt sich in der Regel von selbst. Wenn das Shirt enger sitzen soll, nähst du eine Nummer kleiner. Wenn dein Brustumfang eine größere Größe als die Hüfte benötigt, gehst du in Höhe der Taille auf die nächste Größe über.



---

---

---

---

---

## Meine Maße

Brust: cm

Taille: cm

Hüfte: cm

Größe:



# Stoffverbrauch & Werkzeuge

Größe	32	34	36	38	40	42	44	46	48	50	52	54	56	58
mit langem Arm in cm	140	140	145	145	150	150	155	155	160	160	165	165	175	180
mit kurzem Arm in cm	75	80	85	90	95	100	105	105	110	110	130	150	165	180

Der angegebene Stoffverbrauch basiert auf einer Stoffbreite von 150 cm. Dieser Schnitt ist auf eine Körpergröße von 168 cm ausgelegt. Falls du größer bist, musst du den Schnitt entsprechend verlängern. Diese Verlängerung sollte beim Stoffverbrauch berücksichtigt werden.

Für dieses Schnittmuster empfehlen wir leichte, dehnbare Stoffe wie beispielsweise Viskosejersey, Baumwolljersey oder ganz leichten Strickstoff. Gegebenenfalls benötigst du auch Bündchenware und optional Saumband.



- Nähmaschine
- ggfs. Overlock
- Stoffschere oder Rollschneider
- Bügeleisen
- Stecknadeln oder Stoffklammern



- Oberstoff
- Nähgarn
- opt. Saumband





# Verarbeitung & Nähen

Dieser Schnitt ist auf dehnbare Stoffe, wie z.B. Viskosejersey, Jersey oder ganz leichte Strickstoffe ausgelegt.

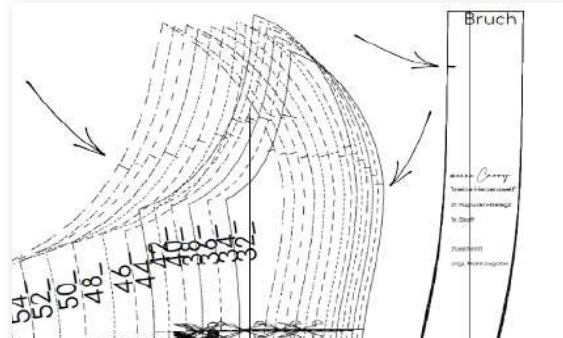
- ♥ Wasche deine Stoffe immer vor, da sie noch einlaufen können.
- ♥ Verwende nur sehr feine Stecknadeln oder Stoffklammern, da die Stoffe sehr empfindlich sind. Achte auch darauf, dass die Spitzen der Stecknadeln noch intakt sind.
- ♥ Nimm dir Zeit, den Stoff ordentlich auszubreiten und streiche die Falten glatt. Gerade wenn du im Stoffbruch zuschneidest, achte darauf, dass die Bruchkante ordentlich liegt.
- ♥ Wenn du mit der Schere zuschneidest, mach kleine, langsame Schnitte.
- ♥ Achte beim Zuschnitt auf den Fadenlauf, dieser läuft parallel zur Webkante. Die Richtung des Fadenlaufs ist auf den Schnittteilen angegeben.
- ♥ Zum Nähen solltest du Jerseynadeln verwenden.
- ♥ Jersey muss nicht zwingend versäubert werden. Die Maschenstruktur ribbelt sich nicht so leicht auf wie bei Webware. Deshalb kannst du ihn einfach vernähen.
- ♥ Beim Vernähen von Jersey musst du einen elastischen Stich nutzen. Wenn du eine Overlock hast, nutzt du diese. Nähst du mit einer Nähmaschine, nutzt du am besten den Zickzackstich oder spezielle Stiche für dehnbare Stoffe (Overlockstich, Jerseystich, etc.). Das ist wichtig, da der Stoff sich dehnt und die Naht sich somit auch dehnen muss – sonst kann die Naht später reißen.
- ♥ Achte beim Nähen darauf, dass du den Stoff nicht ziehst oder drückst. Er sollte vom Transporteur der Nähmaschine weitergetragen werden. Wenn du einen Obertransportfuß hast, kannst du diesen nutzen. Dieser Fuß transportiert den Stoff von oben mit, sodass der Stoff in kleinen Schritten weitergeschoben wird und nicht gedehnt oder gezogen wird.

## ♥ Knipse/Zwicke

Auf den Schnittteilen findest du am Rand immer wieder kleine Striche, sogenannte Knipse (Zwicke). Diese Knipse solltest du auf die Nahtzugabe deiner zugeschnittenen Teile übertragen.

Sie helfen dir später die Teile richtig aufeinander zu positionieren. Auf jedem Schnittteil, das mit einem anderen Schnittteil zusammengenäht wird, befindet sich ein Knips an gleicher Position. Gerade bei Ärmeln ist dies wichtig, damit du den Ärmel richtig herum einsetzt. Am vorderen Ärmel sind bei uns immer zwei Knipse, am hinteren Ärmel ein Knips.

Je nach Stoff kannst du diese Knipse mit einem kleinen Schnitt innerhalb der Nahtzugabe markieren (z. B. bei Jersey und Sweat) oder mit einem Trickmarker oder Kreide (z. B. bei Webware). Wenn du die Schnittteile bei Webware vor dem Nähen versäuberst, achte darauf, dass der Knips weiterhin erkennbar bleibt.





# Schnittanpassungen

## Verlängern/Verkürzen



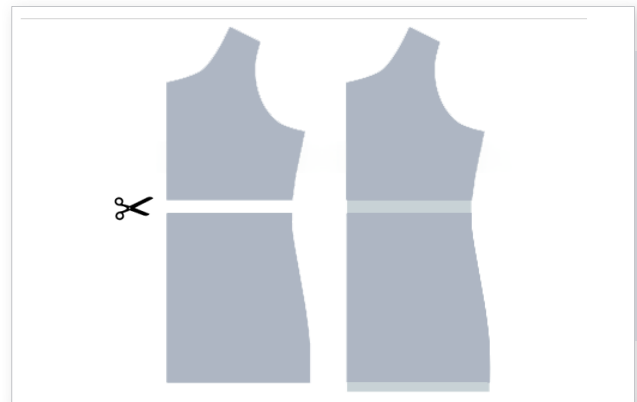
Unsere Damenschnitte sind standardmäßig auf eine Körpergröße von 168 cm ausgelegt. Falls du kleiner oder größer bist, empfiehlt es sich, den Schnitt zu verlängern oder zu kürzen.

Die genaue Anpassung der Länge hängt von dem jeweiligen Schnitt und deiner Körpergröße ab. Angenommen, du bist beispielsweise 176 cm groß, dann wäre es ratsam, das Shirt nicht um die vollen 8 cm (Differenz zwischen deiner Körpergröße und den 168 cm) zu verlängern, sondern stattdessen nur um 5 cm. Dabei könnten beispielsweise 3 cm im oberen Bereich und 2 cm im unteren Bereich der beste Ansatz sein. Lange oder kurze Beine oder Oberkörper entsprechend berücksichtigen.

### Verlängern

Um das Schnittmuster in Taillenhöhe an der Sperrlinie aufzuschneiden, schiebe die Schnittteile um die erforderliche Verlängerung in Zentimetern auseinander und fixiere sie mit einem Blatt Papier dazwischen. Die zweite Verlängerung erfolgt parallel zum Saum nach unten.

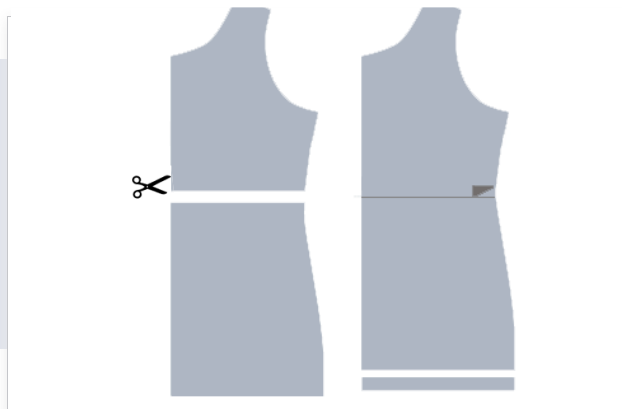
Der Ärmel wird entsprechend ebenfalls verlängert



### Kürzen

Um das Schnittmuster in Taillenhöhe entlang der Sperrlinie aufzuschneiden, lege die Schnittteile um die zu kürzenden Zentimeter übereinander und klebe sie zusammen. Unten, parallel zum Saum, schneide einfach ein Stück ab.

Der Ärmel wird entsprechend ebenfalls gekürzt.





# Übersicht Zuschnitt

Schnittteil	Anzahl	Anmerkung	Stoff
Vorderteil	1	Stoffbruch	Oberstoff
Rückenteil	1	Stoffbruch	Oberstoff
Ärmel kurzer / langer Arm	2	gegengleich	Oberstoff**
Halsbündchen	1	Stoffbruch	Bündchen**
<b>optional</b>			
Ärmelbündchen kurzer / langer Arm	2	Stoffbruch	Bündchen**
Brusttasche	1		Oberstoff

\*\* Die Bündchen sind auf Bündchenware ausgelegt. Wenn du die Bündchen aus Jersey zuschneidest, musst du die Bündchen etwas länger zuschneiden.







# Nähanleitung

## Brustabnäher

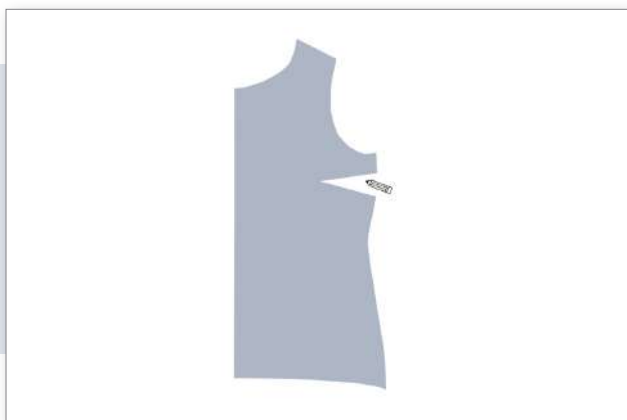
1



Brustabnäher sind ab Größe 44 im Schnittmuster vorgesehen und müssen genäht werden, da die Teile sonst nicht aufeinander passen.

Den Brustabnäher wie gewohnt aus dem Schnittmuster herausschneiden.

2



Übertrage den Brustabnäher mittels Trickmarker oder Schneiderkreide auf die linke Stoffseite.

3



Lege die Brustabnäher rechts auf rechts übereinander und nähe vom Rand (der breitesten Stelle) bis zur Spitze. Es ist entscheidend, dass du am Rand mit der Naht beginnst und den Faden bei der Spitze NICHT vernähst, sondern einfach über sie hinaus nähst. Verknote dann die Fäden.



# Nähanleitung

Zuschnitt

4



Entscheide dich, ob du ein Langarm- oder T-Shirt nähen möchtest und schneide das Schnittteil entsprechend zu.

5



## Vorderteil

1 x im Stoffbruch  
Zuschnitt zuzüglich Nahtzugabe. Die Saumzugabe ist bereits auf dem Schnittteil eingezeichnet.

Passzeichen übertragen!

6

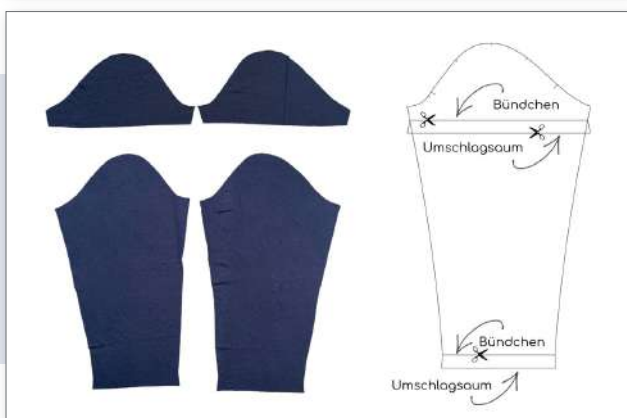


## Rückenteil

1 x im Stoffbruch  
Zuschnitt zuzüglich Nahtzugabe. Die Saumzugabe ist bereits auf dem Schnittteil eingezeichnet.

Passzeichen übertragen!

7



## Ärmel - kurz oder lang

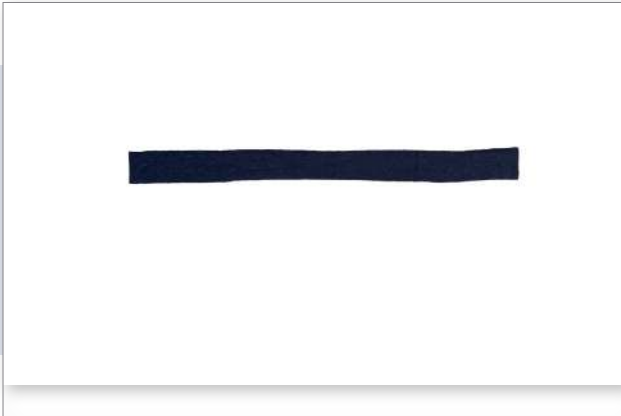
2 x davon 1 x gegengleich  
Zuschnitt zuzüglich Nahtzugabe. Die Saumzugabe ist bereits auf dem Schnittteil eingezeichnet.

Wenn du mit Bündchen nähen möchtest, musst du die Saumzugabe entsprechend abschneiden.

Passzeichen übertragen!



8



## Halsbündchen

1 x im Stoffbruch  
Zuschnitt zuzüglich Nahtzugabe

Das Schnittteil ist auf Bündchenware ausgelegt. Bündchen aus Jersey sollten etwas länger zugeschnitten werden.

9



## Ärmelbündchen - kurz oder lang

2x zuschneiden  
Zuschnitt zuzüglich Nahtzugabe

Das Schnittteil ist auf Bündchenware ausgelegt. Bündchen aus Jersey sollten etwas länger zugeschnitten werden.





# Nähanleitung

## T-Shirt nähen

10



Ab Größe 44 muss der Brustabnäher zwingend genäht werden (siehe Seite 18).

Optional kannst du eine kleine Brusttasche auf das Vorderteil nähen. Diese solltest du als erstes nähen. Wie das geht, zeigen wir ab Seite 25.

Vorder- und Rückenteil aufeinanderlegen und an den beiden Schulternähten zusammennähen.

11



Die Ärmel rechts auf rechts an die Armausschnitte stecken (auf die Passzeichen achten - vorderer Ärmel zwei Striche/hinterer Ärmel ein Strich) und zusammennähen.

12



Vorder- und Rückenteil nun rechts auf rechts legen und die Seitennähte schließen.



# Nähanleitung

## Halsbündchen nähen

13



Halsbündchen rechts auf rechts legen und aufeinandernähen.

14



Halsbund links auf links in den Stoffbruch legen und an den Halsausschnitt rechts auf rechts stecken. Beim Anstecken Halsloch und Bund jeweils gedanklich in Viertel teilen und an diesen Punkten zusammenstecken.

15



Dann wird der Bund rundherum unter Dehnung an das Shirt genäht.

16



Das Halsbündchen kann jetzt optional von der rechten Seite abgesteppt werden. Dafür sollte ein elastischer Stich verwendet werden.



# Nähanleitung

## Ärmelbündchen nähen

17



Für den Ärmelabschluss stehen zwei Optionen zur Verfügung: ein Bündchen oder einen Saum.

Informationen zur Umsetzung der Saum-Methode findest du ab Punkt 21.

18



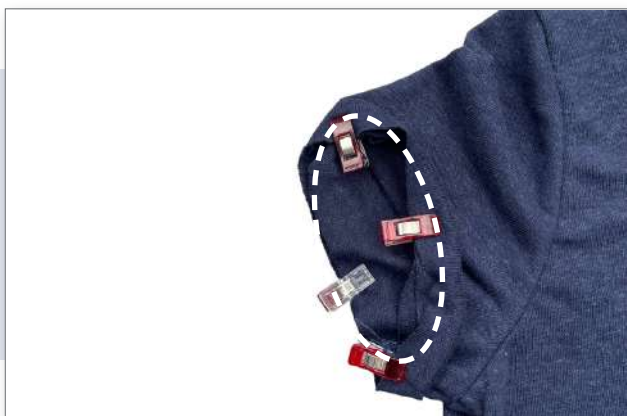
Ähnlich dem Halsbündchen werden nun auch die Ärmelbündchen genäht. Dazu wird der Ärmelbund rechts auf rechts gelegt und an der kurzen Seite zusammengenäht.

19



Ärmelbund links auf links in den Stoffbruch legen und an zwei bis vier Punkten an einen Ärmel rechts auf rechts stecken.

20



Anschließend wird der Bund rundherum unter Dehnung an das Shirt genäht.

Optional kann auch der Ärmelbund von der rechten Seite mit einem dehnbaren Stich abgesteppt werden.





# Nähanleitung

## Saum nähen

21



Optional den Saum rundherum, idealerweise mit der Overlock, versäubern.

Anschließend den Saum umbügeln. Je nach Stoff kann es ratsam sein, Saumband zwischen den Saum zu bügeln. Dies erleichtert das Säumen.

22



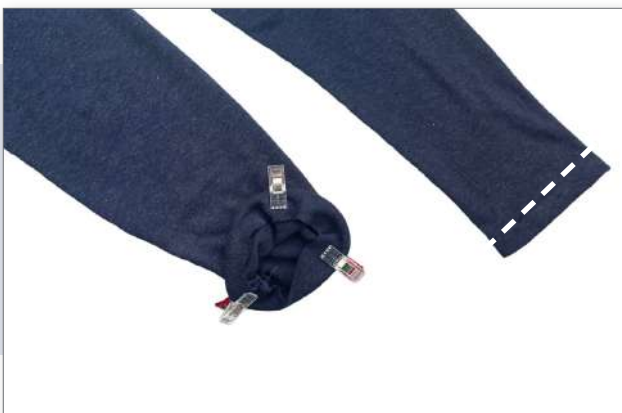
Saum links auf links feststecken.

23



Anschließend von rechts absteppen. Je nach Weite sollte auch ein langer Geradstich mit reduzierter Fadenspannung oder ein dehnbarer Stich gewählt werden.

24



Für den Ärmelsaum folgst du dem gleichen Verfahren: Optional versäuberst du zuerst, bügelst dann den Saum links auf links um und steppst ihn von rechts mit einem dehnbaren Stich ab.





# Nähanleitung

## Brusttasche nähen

25



Brusttasche an allen vier Seiten versäubern.

26



Die Nahtzugabe einer kurzen Seite auf die linke Stoffseite bügeln.

27



Anschließend nochmals einen 2 cm-Streifen auf die linke Seite klappen und diese gut ausbügeln.

28



Den Umschlag von der rechten Seite feststeppen.



# Nähanleitung

## Brusttasche nähen

29



Nun die Nahtzugabe der anderen drei Seiten auf die linke Seite der Brusttasche bügeln.

Hierbei kann dir eine Schablone aus Pappe helfen, die die Größe der finalen Brusttasche (siehe Schnittmuster) hat. Diese Pappe legst du auf die Brusttasche und bügelst die Kanten darüber.

Um das Fixieren zu vereinfachen, kann auch ein schmal zugeschnittenes Saumband eingebügelt werden.

30



Nun platzierst du die Brusttasche auf der linken Vorderseite (aus deiner Sicht als Träger).

Dazu kannst du das Schnittmuster verwenden. Schneide dazu die Tasche aus dem Vorderteil aus und lege das Schnittteil auf das Shirt. Dann kannst du die Brusttasche in das „Loch“ legen. Alternativ ziehst du das Shirt über den Kopf und positionierst die Tasche dann nach deinen persönlichen Vorlieben.

Anschließend steckst du die Tasche fest.

31



Nun die Brusttasche auf dem Vorderteil festnähen.

Die oberen Ecken der Brusttasche sollten mit einem engen Zickzackstich gesichert werden.

Nun gehst du zur Seite 21.





# Herzlichen Glückwunsch

Herzlichen Glückwunsch, du kannst dir auf die Schulter klopfen, dein neues Shirt ist fertig und du kannst es mit stolz tragen.

Du bist auf Social-Media aktiv? Dann zeig doch gerne dein Shirt, damit wir und auch andere Nutzer es bewundern können.

Verwende dazu die Hashtags **#meineherzenswelt** und **#meineVivien** und verlinke uns mit **@meineherzenswelt**



## Du hast Fragen?

Du hast Fragen oder kommst an einem bestimmten Schritt nicht weiter? Dann besuche gerne unsere Facebookgruppe. Dort sind mittlerweile über 7.000 Kunden, die sich rund um unsere Schnittmuster austauschen und Tipps und Hilfe geben können. Stelle dort gerne deine Frage. Und auch dort kannst du deine genähten Werke teilen. Scanne den QR-Code auf dem Bild und du gelangst zu unserer Facebook-Gruppe.

## Du möchtest mehr?

In unserem großen Sortiment mit über 100 Schnittmustern finden sich sicherlich Kombinationsmöglichkeiten zu deinem neuen Shirt. Auf der nächsten Seite stellen wir dir ein paar „Perfect Match“ vor. Schau gerne auf unserer Homepage vorbei und lasse dich inspirieren!

[www.meineherzenswelt.de](http://www.meineherzenswelt.de)



Schnittmuster – made in Norddeutschland. Bei uns wird deine Auszeit perfekt. Unsere Modelle sind nicht nur bequem und stilvoll, sondern werden auch umfangreichen Tests unterzogen, um Anleitung und Passform auf Herz und Nieren zu prüfen. Du kannst zwischen digitalen Varianten (eBooks) zum sofortigen Download oder bequemen Papierschnittmustern mit gedruckter Anleitung wählen, die direkt zu dir nach Hause kommen.



**MEINE HERZENSWELT**  
Schnittmuster | sewing pattern





# Kombi-Schnittmuster

Du suchst ein Schnittmuster, um dein Outfit zu vervollständigen? Wir stellen dir hier drei passende Schnittmuster aus unserem Sortiment vor, die Vivien perfekt ergänzen.



## Sweathose Jill

Größe: 32-58

Stoff: Sweat, French Terry

Nählevel: sehr leicht

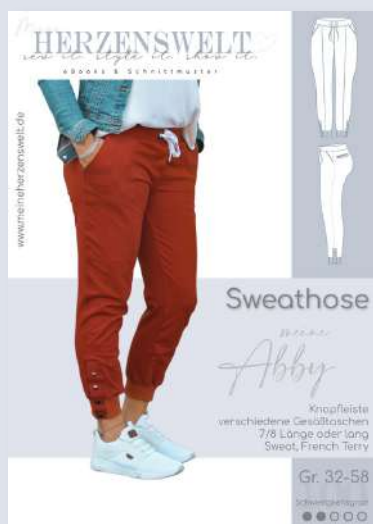


## Shorts Suri

Größe: 32-52

Stoff: Webware, Sweat

Nählevel: sehr leicht



## Sweathose Abby

Größe: 32-58

Stoff: Sweat

Nählevel: mittel

