



Izzys Bag



fußionieren = nähen

Alle Rechte dieser Anleitung liegen bei Nähfußion (Michaela Schaner). Das Schnittmuster darf ausschließlich für den Privatgebrauch genutzt werden und darf nicht kopiert oder an Dritte weitergegeben werden. Massenproduktion ist nicht gestattet. Für eventuelle Fehler in der Anleitung übernehme ich keine Haftung.

Ein Wort an dich...

Schön, dass du dich für mein E-Book entschieden hast.

Mein Probenähteam und ich haben dieses E-Book gemeinsam erarbeitet und wünschen dir viel Spaß beim Fußionieren.

Hier möchte ich noch einen Absatz diesem besagten Stammteam widmen. Ich habe jede Einzelne von ihnen beim Probenähen kennen und schätzen gelernt. Sie haben alle unterschiedliche Fähigkeiten und ergänzen sich im Team perfekt! Die lieben Mädels stehen mir immer mit Rat und Ideen zur Seite. Jede von ihnen ist mit Begeisterung dabei und wir tüfteln gemeinsam an den Projekten, bis wir damit zufrieden sind.

Der Grund, wieso ich gerne nähe und nun auch Schnittmuster gestalte, ist ganz einfach: Es verbindet alle meine einzelnen Vorlieben, wie z.B. Fußionieren, Social Media, E-Books erstellen und neue Herausforderungen meistern. Nebenbei fußioniert man tolle individuelle Einzelstücke für seine Mitmenschen und sich selbst.

Das Spannende an dem E-Book ist, das geniale Aussehen und die Funktionalität der Bag. Die Auswahl der Möglichkeiten ist so vielfältig, damit du genau das machen kannst, was du brauchst.

Falls du Fragen zu diesem E-Book hast, kannst du mich gern unter folgender E-Mail Adresse kontaktieren: naehfussion@gmx.at. Ich freue mich, wenn du mich auf meiner Facebook Seite **Nähfußion** besuchst. Damit ich auch Free Books und Ideen mit euch teilen kann, gibt es jetzt die Gruppe **Nähfußion for you**. Ihr findet dort ein Fußionier Lexikon, welches euch bei euren Werken unterstützen soll. Ich freue mich, wenn die Gruppe mit euch bunter, aktiver und durch Eure Tipps, Tricks und Ideen wächst.

Wichtiger Hinweis zur Sicherheit unserer Kinder

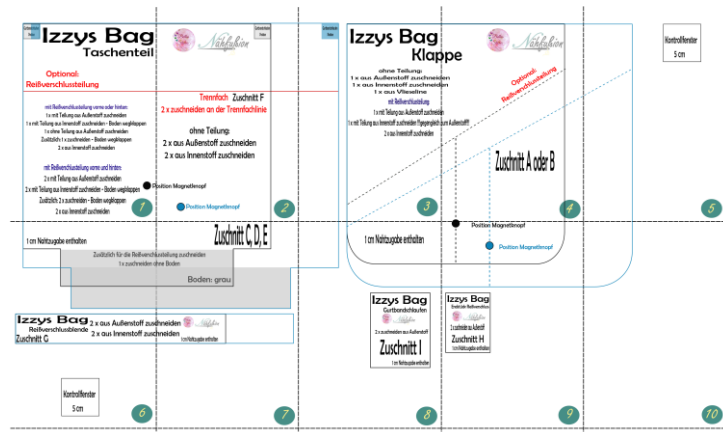
Diese Anleitung dient dazu, dass du dir dein individuelles Produkt mit der Anleitung selbst fußionierst. Sie bietet viele Möglichkeiten für deine Einzelstücke. Ein wesentlicher Aspekt bei der Auswahl deiner Materialien ist die Sicherheit. Grundsätzlich biete ich dir hier ein Dokument an, damit du dein Ziel erreichst. Du selbst bist dafür verantwortlich, dass du die Möglichkeiten dem Alter deines Kindes anpasst, denn es gibt Materialien, wie z.B. Kordeln, die eine hohe Gefahr in sich bergen. Beachte deshalb beim Fußionieren eines meiner E-Books, dass das Endprodukt altersgerecht und mit den Fähigkeiten deines Kindes kompatibel ist. Ich übernehme keine Haftung für die Sicherheit deines Nähproduktes!

Bitte lese dir zunächst die Anleitung vollständig durch, um Fehlern und Verständnisproblemen vorzubeugen.

Inhalt

Inhalt	3
Druckplan für das Schnittmuster in A4.....	4
Druckempfehlung.....	4
Beamerdatei	4
Klebeunterstützung	5
Nähfußwahl	5
Materialien / Stoffverbrauch.....	5
Legende	6
2 verschiedene Größen.....	6
Vergrößerung	6
Zuschnitt der verschiedenen Varianten	7
Anleitung.....	10
Trennfach vorbereiten	10
Innentasche finalisieren	11
Klappe mit Teilung und Reißverschluss	13
Außenstoff Taschenteil mit Reißverschluss.....	18
Außenstofftasche finalisieren	22
Eingriff Reißverschluss vorbereiten	25
Klappe finalisieren.....	28
Gurtbandschlaufen vorbereiten.....	31
Heirat von Außenstoff- und Innenstofftasche	33
Gurtbänderstellung.....	38
Schnittmusteridee	41
Inspirationen meines Kreativteams.....	42
Andere Nähfußionen von mir.....	88

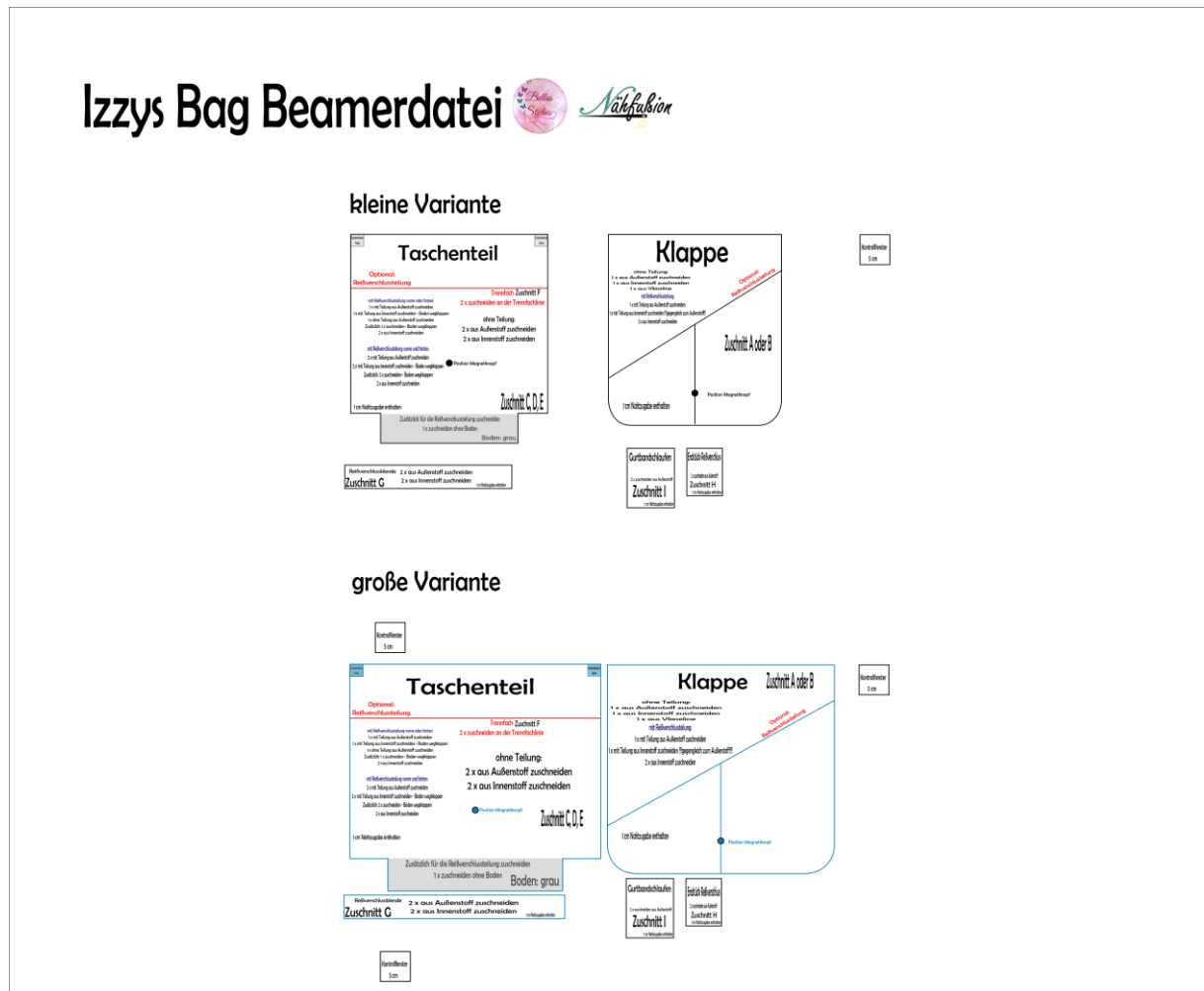
Druckplan für das Schnittmuster in A4



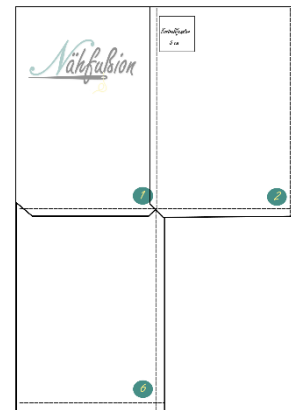
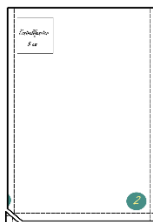
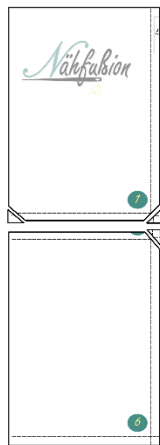
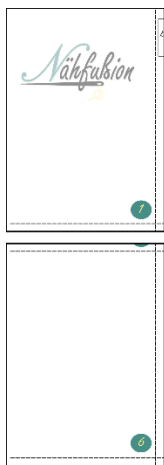
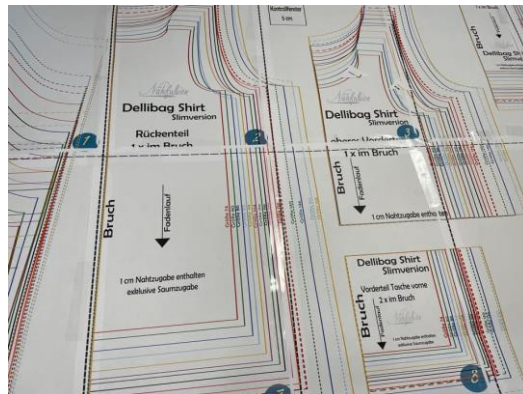
Druckempfehlung

Bitte speichere dir das Schnittmuster direkt am PC ab und drucke es auch von dort. Wenn du es vom Handy aus an den Drucker schickst, kann ich dir nicht garantieren, dass es jede Markierung oder Schrift übernimmt.

Beamerdatei



Klebeunterstützung



Ausdruck mit Hilfslinien

Ecken wegschneiden

passend zusammenkleben

Nähfußwahl

Die Nähfußwahl ist abhängig von deiner Stoffwahl.

Für die erste Tasche oder Nähanfänger/innen empfehle ich für außen Canvas und innen Baumwolle zu verwenden. Hier kannst du zwischen dem normalen Nähfuß und dem Reißverschlussfuß wechseln. Diese Stoffe schafft die Nähmaschine leicht zu transportieren.

Für geübte Taschennäher/innen, die Lederimitate verwenden, würde ich einen Teflonfuß oder den Obertransportfuß empfehlen. Die Lederseite bleibt leider am normalen Nähfuß haften und du bekommst keine schönen Nähte hin. Das habe ich sehr gern und ausführlich getestet.

Materialien / Stoffverbrauch

Material	Stoffverbr. / Menge	Stoffart / Empfehlung
Außenstoff	1 Meter	Kunstleder, Canvas, Taschenstoffe
Innenstoff	1 Meter	Baumwolle, Canvas
Reißverschlussblende	klein 40 cm groß 50 cm	Die Enden werden jeweils mit Blenden verlängert

Reißverschluss	klein 27 cm	Die Enden werden jeweils mit
Taschenteil	groß 35 cm	Blenden verlängert
Reißverschluss	klein 28 cm	Die Enden werden jeweils mit
Klappe	groß 37 cm	Blenden verlängert
D-Ringe	2	Breite dem Gurtband anpassen
Karabiner	2	Breite dem Gurtband anpassen
Taschenverschluss	1	Verschluss deiner Wahl
Gurtband	1,5 Meter	Breite dem Zubehör anpassen

Legende

fußionieren	nähen
r-a-r	rechts auf rechts
l-a-l	links auf links
r-a-l	rechts auf links
l-a-r	links auf rechts
rechts	schöne Stoffseite
links	hintere Seite des Stoffe

2 verschiedene Größen

Hier findest du die Fertigmaße der beiden Varianten.

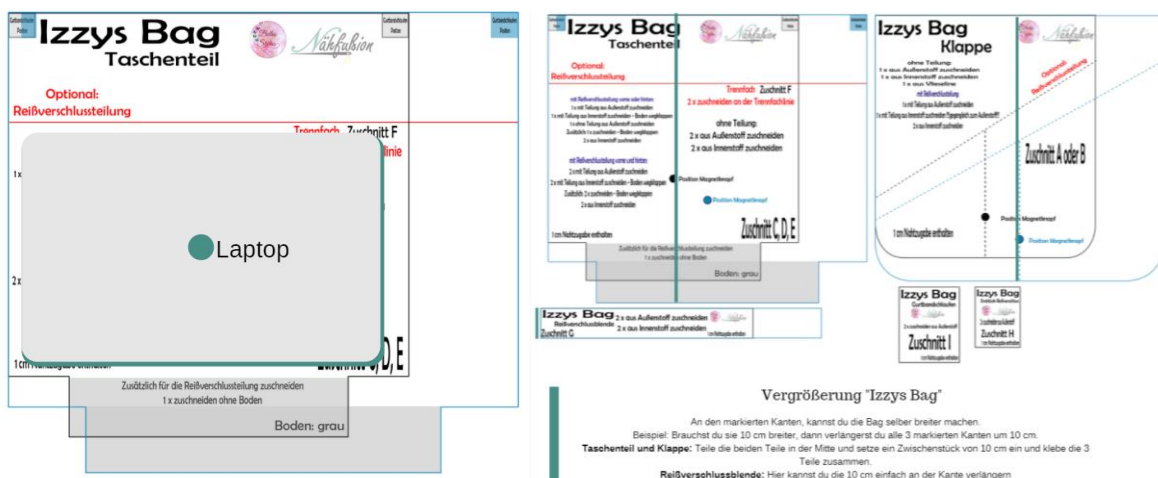
kleine Variante
große Variante

31 x 33 cm
40 x 36 cm

Vergrößerung

Wenn du deinen Laptop mittransportieren möchtest und dir unsicher bist, ob dein Laptop hinein passt, dann teste es vorher aus.

Lege deinen Laptop auf das ausgedruckte Schnittmuster und schau ob er rein passt. Du musst die Nahtzugabe an beiden Seiten noch abziehen.



Zuschnitt der verschiedenen Varianten

Du hast die Möglichkeit deine Tasche ganz individuell zu gestalten. Es gibt die Wahl zwischen einer Klappe mit oder ohne Reißverschluss (RV) und du kannst die Vorder- und/oder Rückseite der Tasche mit oder ohne Reißverschluss gestalten. Für innen gibt es optional die Möglichkeit ein Trennfach zu fußionieren.

Beispiele der verschiedenen Optionen:

Klappe ohne RV



Klappe mit RV



Klappe geteilter RV



Außenteil ohne RV



Außenteil mit RV



Zuschnitt Varianten:

<i>Variante 1: Klappe ohne RV-Teilung, Vorder- und Rückseite ohne RV-Teilung</i>	Zuschnitt A, 2 x C, E, I wenn Trennfach gewünscht noch F wenn Reißverschluss im Eingriffsfach gewünscht G und H
<i>Variante 2: Klappe mit RV-Teilung, Vorder- und Rückseite ohne RV-Teilung</i>	Zuschnitt B, 2 x C, E, I wenn Trennfach gewünscht noch F wenn Reißverschluss im Eingriffsfach gewünscht G und H
<i>Variante 3: Klappe ohne RV-Teilung, eine Seite mit RV-Teilung eine Seite ohne RV-Teilung</i>	Zuschnitt A, C, D,E, I wenn Trennfach gewünscht noch F wenn Reißverschluss im Eingriffsfach gewünscht G und H
<i>Variante 4: Klappe mit RV-Teilung, eine Seite mit RV-Teilung und eine Seite ohne RV-Teilung</i>	Zuschnitt B, C, D,E, I wenn Trennfach gewünscht noch F wenn Reißverschluss im Eingriffsfach gewünscht G und H
<i>Variante 5: Klappe ohne RV-Teilung, Vorder- und Rückseite mit RV-Teilung</i>	Zuschnitt A, 2 x D,E, I wenn Trennfach gewünscht noch F wenn Reißverschluss im Eingriffsfach gewünscht G und H
<i>Variante 6: Klappe mit Teilung, Vorder- und Rückseite mit RV-Teilung</i>	Zuschnitt B, 2 x D, I wenn Trennfach gewünscht noch F wenn Reißverschluss im Eingriffsfach gewünscht G und H

Wenn du deine Taschenteile verstärken möchtest, schneide dir die entsprechenden Teile nochmal aus dem entsprechenden Viles, ohne Nahtzugabe zurecht und bügle diese auf deine Teile auf.

Je nach Material kannst du z.B. H250, H630/640, S320, Decovil light, Style Fix o.ä. verwenden.

Zuschnitt A

Klappe ohne Reißverschlusssteilung



1 x aus Außenstoff

1 x aus Innenstoff

Zuschnitt B

Klappe mit Reißverschlusssteilung



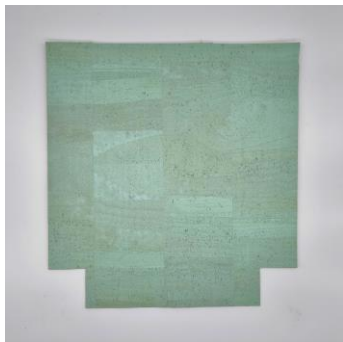
1 x aus Außenstoff mit RV-Teilung

1 x gegengleich aus Innenstoff mit RV-Teilung

2 x aus Innenstoff ohne Teilung

Zuschnitt C

Taschenteil ohne Reißverschlusssteilung



1 x aus Außenstoff

Zuschnitt D

Taschenteil mit Reißverschlusssteilung



1 x aus Außenstoff mit RV-Teilung

1 x aus Innenstoff mit RV-Teilung ohne Boden

1 x aus Innenstoff ohne Teilung und ohne Boden

Zuschnitt E

Taschenteil ohne Reißverschlusssteilung



2 x aus Innenstoff

Zuschnitt F

Trennfach



2 x aus Innenstoff (Trennfachlinie & ohne Boden)

Zuschnitt G

Reißverschlussblende groß



2 x aus Außenstoff
2 x aus Innenstoff

Zuschnitt H

Endstück Reißverschluss



2 x aus Außenstoff

Zuschnitt I

Gurtbandschlaufen



2 x aus Außenstoff

Anleitung

Der Grundstich für die Anleitung ist der Geradstich. Je nach Material kannst du die Stichelänge noch anpassen. Im Schnittmuster wurde bei jedem Schnittteil 1cm Nahtzugabe hinzugefügt. Wenn du mehrere Lagen fußioniert hast, kannst du diese **versäubern**. Dazu gehe noch einmal mit einem Zick-Zack-Stich oder der Overlock darüber, um das Ausfransen zu verhindern.

Um schön fußionieren zu können, kannst du die Stoffteile in Form bügeln, bevor du weiter arbeitest.

Trennfach vorbereiten



Lege die beiden Trennfächer rechts auf rechts und fußioniere die beiden an der oberen und unteren Kante zusammen.



Wende das Teil auf die rechte Seite und steppe die obere Kante ab.

Innentasche finalisieren



Lege einen Taschenteil aus Innenstoff rechts vor dir auf und lege das Trennfach passend darauf.



Stecke dir die untere Kante gut mit Stecknadeln fest.



Fußbioniere die beiden Schichten an dieser der unteren Kante des Trennfaches zusammen.



Lege das zweite Innenstoffteil rechts auf rechts und fußioniere die Seiten- und Bodenkante zusammen.

Lasse auf einer Seite eine Wendeöffnung, damit du am Ende die ganze Tasche durchschieben kannst.



Lege die Seitennaht und die Bodennaht rechts auf rechts.



Stecke dir das gut zusammen).



Fußbioniere die Ecken auf beiden Seiten.

Klappe mit Teilung und Reißverschluss



Schnittteil Klappe mit Teilung

1x gegengleich aus Außenstoff und Innenstoff: oberes und unteres Schnittteil
1 x Klappe aus Innenstoff im Ganzen

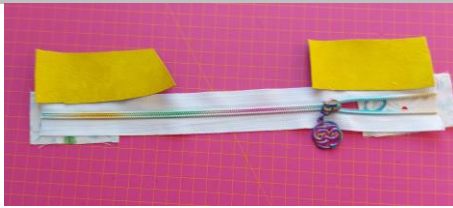


Zusätzlich zu den Klappenteilen brauchst du den passenden Reißverschluss (Länge siehe Seite 09)
Schneide dir kleine Stücke für den RV
2x aus Außen- und Innenstoff zu. Das werden die Blenden.

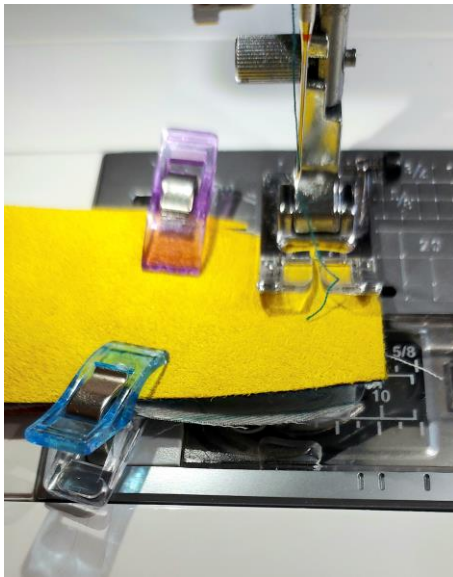


Möchtest du einen geteilten Reißverschluss einbauen, dann nimm dir einen Reißverschluss mit 2 Zippern zur Hand. Die Arbeitsschritte sind dieselben.

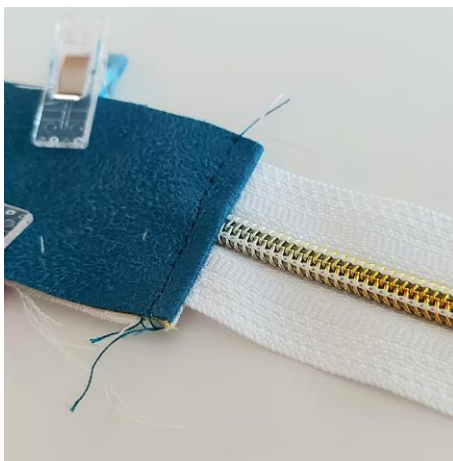
Mit dem geteilten Reißverschluss kannst du die Klappe in 2 Fächer aufteilen und hast für jedes Einzelne einen Reißverschluss.



Ziehe den Zipper auf und lege an die Enden des Reißverschlusses die Blenden bündig auf die Kante. Die schöne Seite liegt dabei auf der Raupenoberseite, die Blenden aus Innenstoff legst du mit der schönen Seite auf die Unterseite.



Fußioniere die Blenden fest und gehe dabei vorsichtig über die Raupe drüber.



Klappe die Blenden links auf links und steppe diese knappkantig zum Reißverschluss ab.



Nimm dir das obere Klappenteil zur Hand und den Reißverschluss inklusive Blenden.

Markiere dir oben und unten am Reißverschluss die Mitte.



Lege den Reißverschluss mittig auf das Klappenteil, die Raupe liegt auf der rechten Seite des Außenstoffes.



Lege auf die Rückseite des Reißverschlusses den Innenstoff drauf, sodass die beiden Stoffe rechts auf rechts liegen und stecke dir das gut fest.



Fußbioniere die 3 Teile zusammen.



So sieht es jetzt aus. Stecke das untere Klappenteil mittig auf die andere Seite des Reißverschlusses. Die beiden Außenstoffe liegen dabei rechts auf rechts.



Stecke auf der Rückseite des Reißverschlusses das Innenstoffteil mittig an die freie Reißverschlusskante. Die beiden Innenstoffteile liegen hier auch rechts auf rechts.



Fußioniere die drei Schichten zusammen, dann sieht die Rückseite so aus.



Steppe beide Reißverschlusskanten mit dem Reißverschlussfuß ab, damit die Klappe schön aussieht. Jetzt kannst du noch die überstehenden Blenden abschneiden.



Jetzt nimm dir das Klappenteil aus Innenstoff ohne Teilung her und lege es rechts auf rechts auf das genähte Klappenteil mit Reißverschluss.



Fußbioniere die komplette Klappe einmal rundherum innerhalb der Nahtzugabe fest.



Abtrennung der beiden Fächer auf der Klappe (Vorraussetzung geteilter Reißverschluss wurde fußioniert)

Möchtest du 2 Fächer auf der Klappe haben, dann Markiere dir die Mitte mit einem Klebeband (das lässt sich wieder leicht lösen) und steppe die senkrechte Markierung (Schnittmuster) ab.



Bringe in der Mitte ein Label oder eine Applikation an, damit die beiden Fächer getrennt sind.

Außenstoff Taschenteil mit Reißverschluss



Schnittteile für eine Außenseite

oberes Teil: 1x Außenstoff, 1x Innenstoff
 unteres Teil: 1x Außenstoff, 1x Innenstoff

Du kannst vorne und hinten mit der Reißverschlusssteilung machen oder auch nur die Vorder- oder Hinterseite. Das bleibt dir überlassen.

TIPP: Achte bei deiner Wahl auf die richtigen Schnittteile.



Schnittteile Innenseite

Schnittmuster – klappe den Boden unten weg und schneide folgende Innenstoffteile zu:

1 x oberes Teil
 1 x unteres Teil (ohne Boden)
 1 x die Höhe und Breite vom oberen und unteren Teil gemeinsam



Richte dir für die kleine Variante einen Reißverschluss von 28 cm mit Blenden her. (Siehe Seite 9)



Markiere dir am Reißverschluss oben und unten die Mitte und lege diesen mittig an das untere Taschenteil, sodass sich die Raupenoberseite unten befindet.



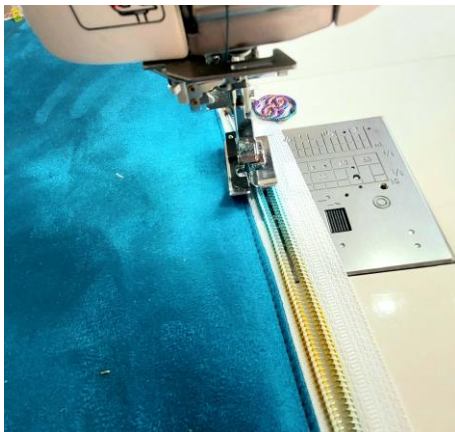
Lege den unteren Innenstoffteil auf die Rückseite des Reißverschlusses. Die Beiden Stoffe liegen rechts auf rechts.



Fußbioniere die 3 Schichten zusammen. Am leichtesten geht das mit dem Reißverschlussfuß. Sobald du zum Zipper kommst, hebe den Nähfuß, schiebe den Zipper nach hinten und senke den Fuß wieder.



Klappe die beiden Stoffe link auf links.



Steppe die Reißverschlusskante knappkantig ab.



Bringe am Vorderteil das gegenteilige Verschlussstück an. (Magnetverschluss, Steckverschluss)

Die Markierung findest du im Schnittmuster.



Lege an die Reißverschlusskante vorne den oberen Außenstoffteil mittig auf. Die beiden Stoffe liegen dabei rechts auf rechts.



Lege auf die hintere Reißverschlusskante den oberen Innenstoffteil rechts auf rechts zum anderen Stoff.

Fußioniere die drei Schichten zusammen.

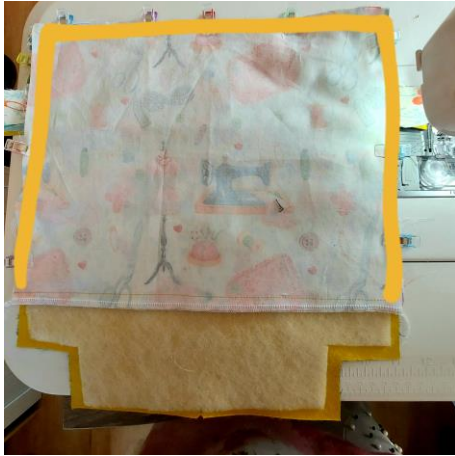


Steppe die Reißverschlusskante wieder schön ab und schneide die überstehenden Blenden zurecht.



Lege das große Innenstoffteil (Ober- und Unterteil zusammen) rechts auf rechts auf die Innenseite mit der Teilung.

Fußioniere die untere Kanten der beiden Innenstoffteile zusammen.



Fußioniere noch die Seiten und die obere Kante in einem durch und du hast die Vorderseite fertig.



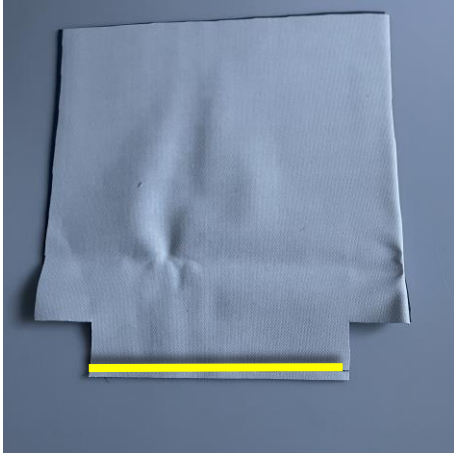
Möchtest du auch an der hinteren Tasche eine Reißverschlusssteilung, dann wiederhole dieses Kapitel, außer den Teil mit dem Verschluss unten.

Außenstofftasche finalisieren

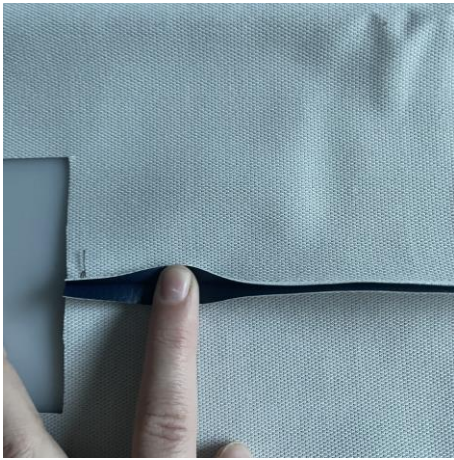


Hast du die Taschenteile mit Reißverschluss vorbereitet oder ohne, macht bei den folgenden Schritten keinen Unterschied. Achte nur darauf was für dich die Vorder- und die Rückseite ist.





Lege die beiden Außenstoffteile rechts auf rechts und fußioniere die Bodenkante.



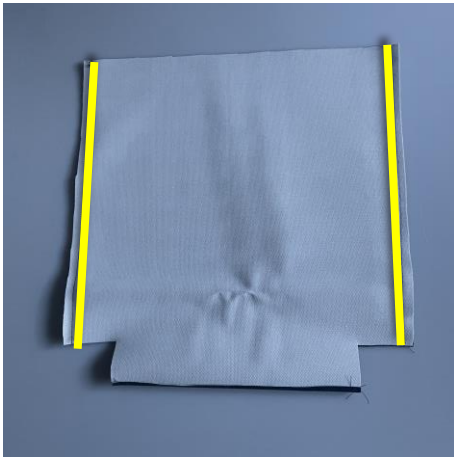
Klappe beide Nahtzugaben auf der linken Seite jeweils nach außen.



Steppe die beiden Nahtzugaben ab.



So sieht der Boden von der rechten Seite aus.



Lege die beiden Teile wieder rechts auf rechts und fußioniere die Seitenkanten.



Stecke dir auf beiden Seiten die Boden- und die Seitennaht schön aufeinander.



Fußioniere die beiden Seiten zusammen.

Eingriff Reißverschluss vorbereiten



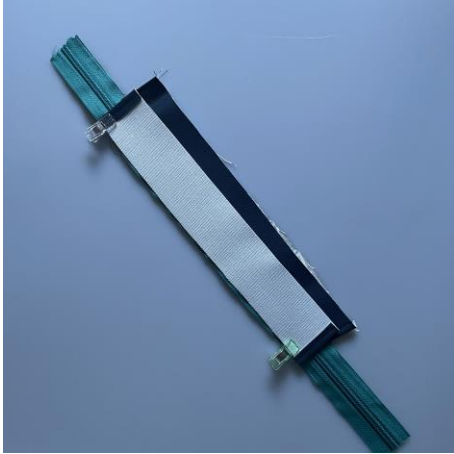
Nimm dir einen passenden (siehe Seite 09) Reißverschluss zur Hand und die Reißverschlussblendenzuschnitte.



Flämme die beiden Seiten mit dem Feuerzeug ab, damit diese nicht aufribbeln.



Klappe von allen Blendenteilen die seitliche Nahtzugabe 1 cm nach innen und steppe diese ab.



Stecke einen Außenstoffblendenteil auf die obere Seite des Reißverschlusses (dort wo später der Zipper angebracht wird).



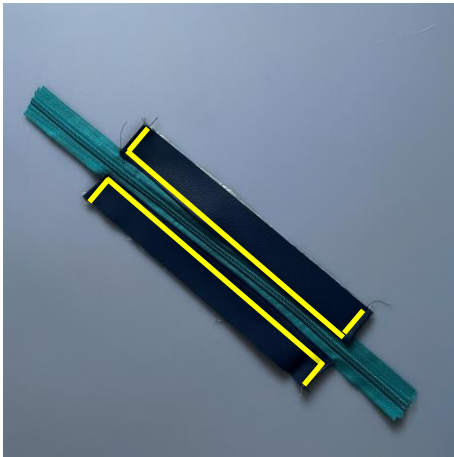
Wende den Reißverschluss auf die Rückseite und stecke den Innenstoffblendenteil auf dieselbe Kante und die rechte Seite zeigt nach unten.



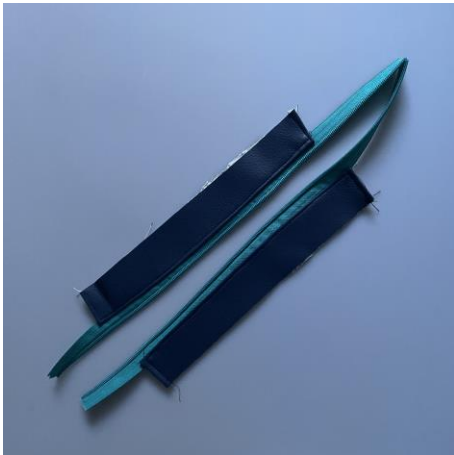
Fußbioniere die 3 Kanten zusammen und wiederhole diese Schritte mit den beiden anderen Blendenteilen auf der andern Seite des Reißverschlusses.



Stecke die Nahtzugaben des Außen- und Innenstoffs schön aufeinander bei beiden Seiten.



Steppe die Seiten und die Reißverschlusskante knappkantig auf beiden Seiten ab.



Teile den Reißverschluss in zwei Teile.

Klappe finalisieren



Hast du die Klappe mit Reißverschluss vorbereitet oder ohne, macht bei den folgenden Schritten keinen Unterschied. Achte nur darauf was für dich die Außen- und die Innenseite ist.



Möchtest du beim Verschluss einen Druckknopf verwenden, ist jetzt der perfekte Zeitpunkt diesen an den Innenstoffteil anzubringen. Die richtige Position findest du im Schnittmuster.



Lege Außenstoff- und Innenstoffteil rechts auf rechts.



TIPP: Hier ist nicht relevant, ob du die Klappe mit oder ohne Teilungen fußioniert hast.



Fußioniere von der linken oberen Kante hinunter bis zur rechten oberen Kante. Oben bleibt offen.



Bei Kunstleder schneide entlang der Rundung die Nahtzugabe ein, damit sich die Rundung nach dem wenden besser ausformen lässt.



Wende die Klappe auf die rechte Seite und forme die Rundungen schön aus.



Steppe von der linken oberen Kante hinunter bis zur rechten oberen Kante. Oben bleibt wieder offen.



Hast du dich für so einen Taschenverschluss entschieden, dann mache mit dem Gegenstück ein Loch auf die richtige Position.



Bringe den Taschenverschluss an die Klappe an.

Gurtbandschlaufen vorbereiten



Nimm dir die Gurtbandschlaufenzuschnitte und 2 Karabiner (oder 2 D-Ringe) zur Hand.



Falte jeweils die äußere Kante zur Mitte und stecke dir die Kanten so fest, dass die Breite zum Karabiner passt.

TIPP: So hast du nur drei Schichten Kunstleder.



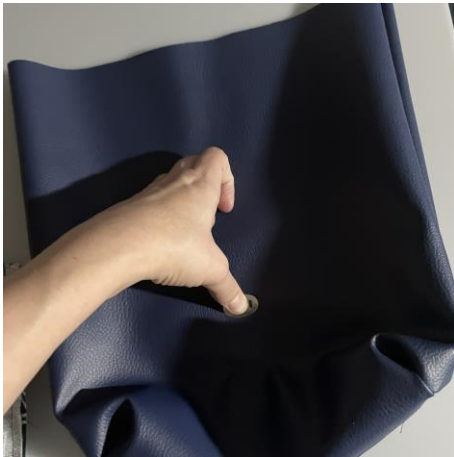
Steppe bei beiden Teilen die Seitenkanten knappkantig ab.



Hänge die Karabiner ein und klappe die Gurtbandschlaufe links auf links.



Fußioniere parallel zum Karabiner so knapp wie möglich 2-3-mal hin und her, somit bleibt dieser an der richtigen Position.



Hast du keinen Reißverschluss bei dem Taschenteil eingebaut, kannst du jetzt das Gegenstück des Taschenverschlusses auf die richtige Position anbringen.

TIPP: Die Position findest du im Schnittmuster.



Gib den Verschlüssen mehr Stabilität, indem du diese auf der linken Seite verstärkst.

Heirat von Außenstoff- und Innenstofftasche



Stecke auf eine Reißverschlussblende r-a-r mittig die **Vorderseite** der Außenstofftasche.



Stecke jeweils eine Gurtbandbefestigung oben mittig auf die Seitennaht.



Stecke die Klappe rechts auf rechts auf die **Rückseite** der Tasche. Achte darauf, dass du diese schön mittig platzierst.

TIPP: Steppe dir diese gleich innerhalb der Nahtzugabe fest.



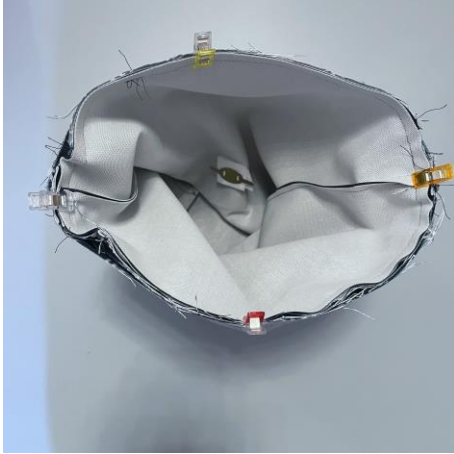
Stecke die zweite Reißverschlussblende mittig auf die Klappe, so dass du den Innenstoff siehst.



Wenn du möchtest, kannst du dir alle Teile die du an das Taschenteil gesteckt hast, innerhalb der Nahtzugabe fixieren. Damit kann dir nichts mehr verrutschen.



Stecke die auf rechts gewendete Außenstofftasche in die Innenstofftasche. So sind die Stoffe rechts auf rechts zueinander.



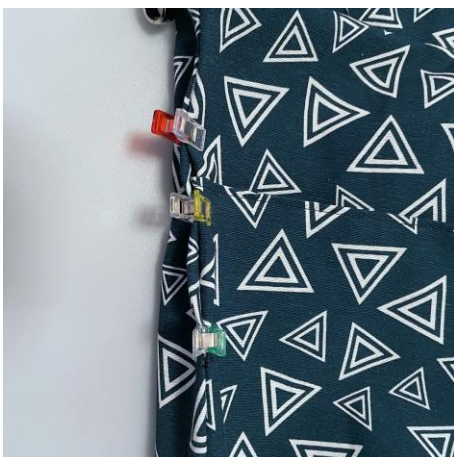
Stecke die obere Kante schön rund herum fest. Achte darauf, dass die Seitennähte übereinander sind.



Fußioniere einmal rund herum. Wenn du zuvor alles innerhalb der Nahtzugabe fixiert hast, ist dieser Schritt nicht schwer.



Wende die Tasche durch die Wendeöffnung auf die rechte Seite.



Schließe die Wendeöffnung mit dem Geradstich der Nähmaschine oder händisch mit dem Matratzenstich.



Stecke die Innenstofftasche nach innen.



Steppe die obere Kante noch einmal rundherum knappkantig ab.

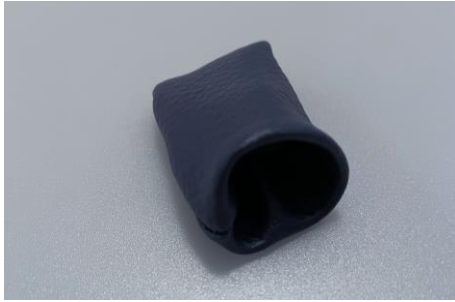


Bringe den Zipper an dem Reißverschluss an.



Nimm die Reißverschlussblenden und lege diese im Bruch rechts auf rechts.

Fußbioniere die obere und seitliche Kante, sodass unten offen bleibt.



Wende die beiden Teile auf die rechte Seite und stülpe den 1 cm Nahtzugabe nach innen.



Stecke dir die beiden Blenden jeweils an ein Ende des Reißverschlusses.



Fixiere die Blenden mit deinem Geradstich und du bist fertig.



Fertig ist deine Izzy Bag!

Gurtbänderstellung



Schneide dir ein Gurtband in der Länge von 150 cm zurecht.



Flämme beide Enden mit Hilfe eines Feuerzeuges ab, damit das Gurtband nicht mehr ausfransen kann.



Wähle folgendes Zubehör mit der passenden Breite deines Gurtbandes.

- 2 Karabinerhaken
- 1 Leiterschnalle



Beginne damit, dass du als Erstes ein Ende des Gurtbandes über den beweglichen Teil (kann auch bei einem Schieber aus einem Guss sein) mit dem Rest einfasst.



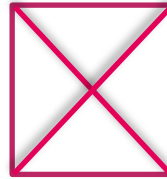
So sieht es von der Seite aus.



Fixiere das und fußioniere das kurze Ende des Gurtbandes an das lange Ende.

TIPP: Du kannst gerade 2-3 mal hin und her nähen, oder du fußionierst für einen tollen Halt dieses Kreuz im

Kästchen:



Ein kurzer Zwischenstand



Fädle nun den ersten Karabiner am offenen Ende ein und schiebe diesen ca an die Position am Bild – in die Nähe von der Leiterschnalle.

TIPP: Achte darauf, dass sich der Karabiner auf der Seite befindet, wo das Gurtband nicht umgeklappt ist.



Nimm die Leiterschnalle in die eine Hand und das offene Gurtende in die andere.

Führe das offene Gurtband oben drüber zur Leiterschnalle und fädle das Ende durch beide Kanten, so dass nun der verschiebbare Teil mit dem Gurtband nicht mehr sichtbar ist.



So sieht nun die erste Seite des Gurtbandes aus und du hast einen verstellbaren Gurt.



Fädle den letzten Karabiner beim offenen Gurtende ein.

Lass das kurze Ende ein paar cm drüber schauen und fixiere es mit dem Kästchen, dass ich dir oben gezeigt habe, an das lange Gurtteil.



So sehen beide Gurtbandenden aus.



Schnittmusteridee

Die Schnittmusteridee ist von der lieben Isabella Reman.

Die Entwicklung des E-Books haben wir gemeinsam gemacht.

Danke liebe Isa für die gemeinsame Zeit bei der Entstehung dieses Freebies.

Bellas-stiches (Instagram)



Jana - JaNaecht -Happiness is handmade



Andrea von Kamkos Nähstube



Bauer Kerstin



Bercks Kreativstube



Caro Reyem - Insta CarousHH



Claudia BD



Claudia Herz - Kokette Limette



Conny Nähfreundinnen Deluxe – Fellstiefelchen



Conny's-Nähspaß



Dinis Wunderland Izzy Bag



Doro Schlemmer - me leevs
www.instagram.com/me_leevs_by_doro



me leevs

Franzi Goller Nähidee - was nähe ich heute?



Isabella Reman von bellas_stiches





Izzys Bag bei Asia von WolfaDesign



Jacqueline Arnold - Jacky's Nähchaos



Jana - JaNaeht -Happiness is handmade



Julia Eggebrecht von Schwabanadel



Schwabanadel

Julia Messner [instagram.com/m_aus_w_](https://www.instagram.com/m_aus_w_)



Karin Plöchinger - jungsmama_mit_kreativen_ideen





Kirstens Makery



Linda Gigerich



Manuela Weyand - Ella's Kreativecke



Maren – Manäge



Martina Vogl – Instagram: Kreativtinnen



Melanie von Tragenmitliebe



Nicole Künzel – PuppiKatz



Ramona Kreß - JoMa's Nähchaos by Mama



Ramona von Nam0si näht





Raupenkäfer - Handmade Mode und Accessoires



Ricarda Schuster - Krumme Naht 2021



Sabrina Kinsky - Handsewn by MiMa



Sabine Ollfisch, Re & Up



Sandina Witschel



Sabrina Schmidt



Kerstin von Moskito's Sticheleien



Sandra seifert - Handmade by Sandra



Simone Albert – SimoNäh



Sonja von Sonjas Nähwerke



Ute Springhart - Instagram: [atelier.fraeulein.ute](https://www.instagram.com/atelier.fraeulein.ute)





Anni von An-Krea-Ni



Melanie von Ankerreich by MK



Colorful SewinG



Christine Springwald



Martina Cornehl - Izzy Bag



Andere Nähfabriken von mir



Graceful Joie



Graceful Universal Edition



Spoxie



Popo Hoch 3



T Sound Stage



Car IQ for Kids



Wipe&Wash



Square Bag



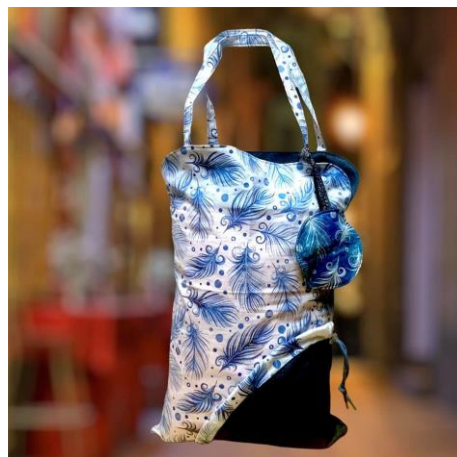
Rilixu



Stomino



Bunki



Dropperbag



Tüddelbag



Tabo



Bato



Strandset



Dizita



Rezita



Schotterbag



Hanging Under



Sachensucherbag



Rawu Comfort



Rawu Genius



Jausenholbag



Cycle Bag



Store Bag

Adventskalender – Füll mich!



Kuscha Set

Betabag



Dellibag Shirt



Trigon Shirt