

Free Biggi



MONJA

Willkommen

Free Biggi ist eine übergroß dimensionierte Beuteltasche, die sich hervorragend als Bade- oder Sporttasche, für den Einkauf oder einfach als großer Begleiter eignet.

Wäre nicht schon die Größe an sich genug Hingucker, zieht auch der ausgefallene Träger Blicke auf sich. Außerdem lässt sich der Stil deiner Free Biggi im Handumdrehen ändern, wenn du sie als Wendetasche nähst.

Bis zu vier Reißverschlussfächer halten alles Wichtige sicher unter Verschluss.



Maße (B x H x T): 58 x 46 x 24 cm

Ausstattung:

- Wendetasche
- Sehr viel Platz
- Bis zu 4 RV-Fächer
- Stylisher Träger

Ich freue mich, wenn du Fotos deiner selbstgenähten Free Biggi zeigst. Bitte verweise bei deinen Beiträgen auf den Schnitt und meine Homepage. 

Besuche mich:

www.monja.at

Facebook: [MONJA Taschen](#)

Facebookgruppe: [MONJA Clutch & Tratsch](#)

Instagram: [@monjataschen](#)

kontakt@monja.at

#monjataschen

#freebiggi

Und nun: viel Vergnügen!

© 2023 MONJA

Alle Rechte an dem Ebook liegen bei MONJA. Weitergabe, Vervielfältigung, Änderung, Tausch, Verkauf und (teilweise) Veröffentlichung des Ebooks sind nicht gestattet. Das Ebook darf für private Zwecke uneingeschränkt und für den kleingewerblichen Bereich bis zu 10 Einzelstücke im Jahr verwendet werden. Darüber hinaus kann eine Gewerbelizenz über www.monja.at erworben werden. In der Artikelbeschreibung muss Folgendes erwähnt werden: „Free Biggi © MONJA“. Für Fehler in der Anleitung wird keine Haftung übernommen.

Inhalt

Einkaufsliste	3
Ausstattung	4
Schnittübersicht	5
1. Verstärken und Markieren	6
2. Reißverschlussfach	8
3. Zusammensetzen	12
4. Träger, Verschluss, Schlüsselfinder	18
5. Verbinden von außen und innen	25
6. Oder vielleicht so	30

Einkaufsliste

60 x 140 cm Außenstoff A
60 x 140 cm Außenstoff B
H630 und G700 eignen sich gut als optionale Verstärkung

Für den Träger:

56 x 24 cm weicher Außenstoff für den Träger
56 x 11 cm Schaumstoff, 5 mm

28 cm Webband für die Verschlusschlaufe
38 cm Webband für den Schlüsselfinder

4 Knöpfe, Durchmesser mindesten 35 mm, je größer desto besser
1 Karabiner, passend zum Webband für den Schlüsselfinder

Pro Reißverschlussfach:

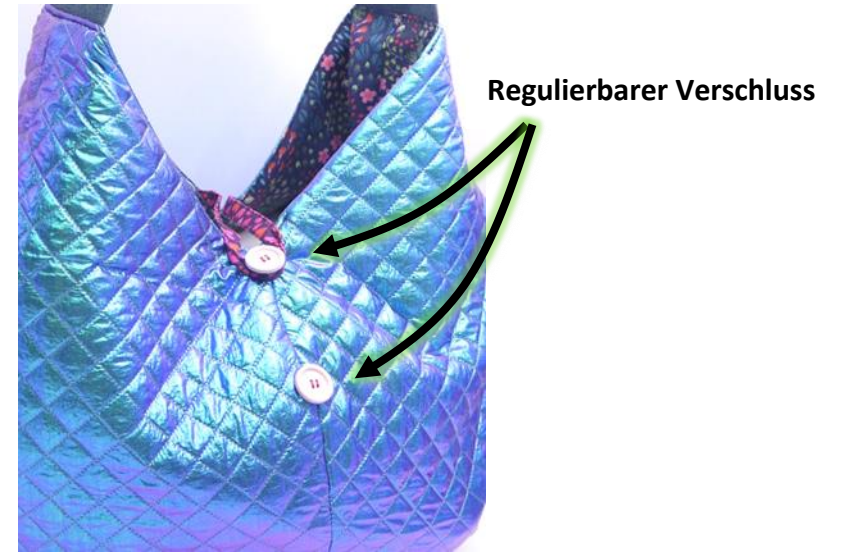
60 x 70 cm BW-Webware
1 RV mit aufgefädeltm Zipper, 20 cm

**Bitte lies dir die Anleitung einmal
komplett durch, bevor du mit Free Biggi
beginnst.**

Ausstattung



Maße (BxHxT): 58 x 46 x 24 cm

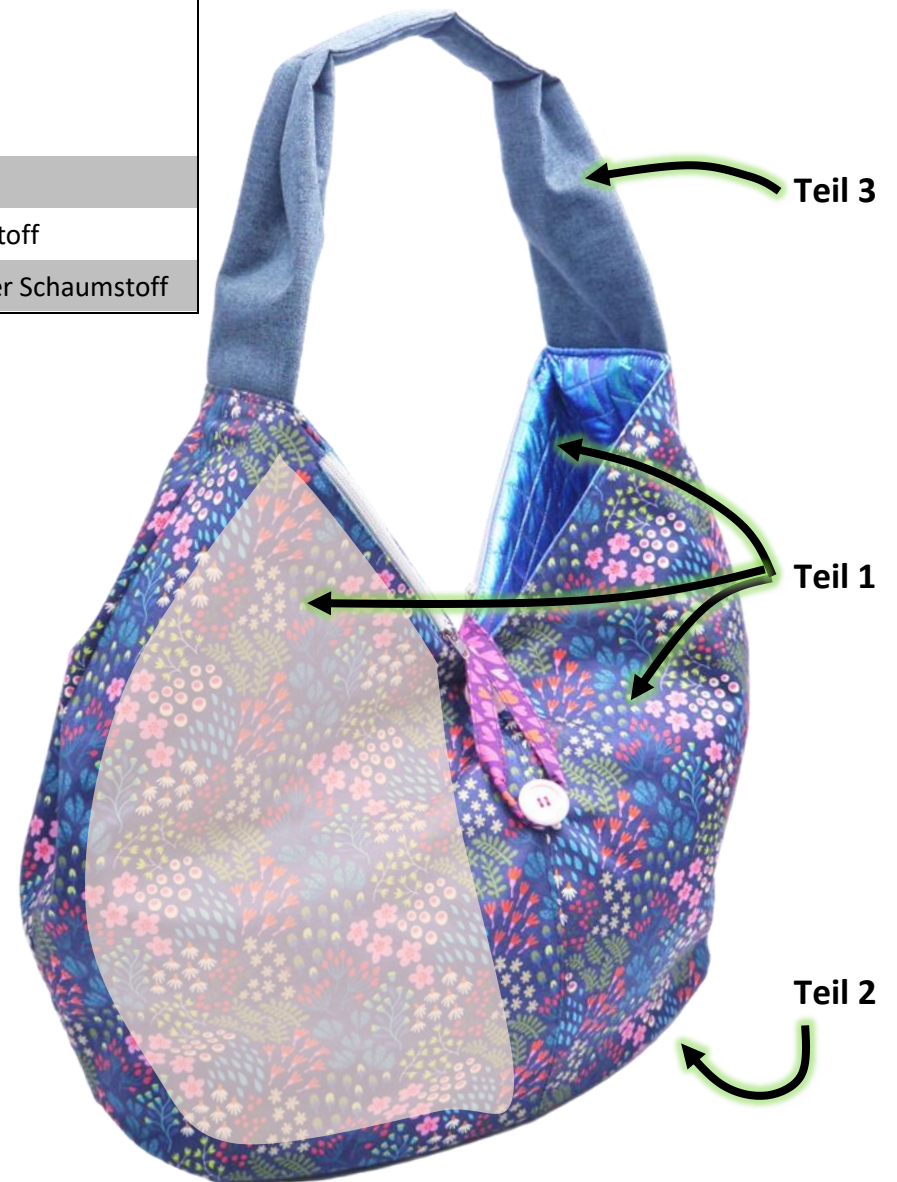


Stylisher, extra breiter Träger
mit optionalem Geheimfach



Schnittübersicht

Teil 1	Hauptteil	siehe Schnitt	4x (2x gegengleich)	Außenstoff A
	Hauptteil	siehe Schnitt	4x (2x gegengleich)	Außenstoff B
	RV-Fach	siehe Schnitt	2x (1x gegengleich)	BW-Webw.
Teil 2	Boden	siehe Schnitt	2x	Außenstoff
Teil 3	Träger	56 x 13 cm	2x	weicher Außenstoff
Teil 4	Trägerverstärkung	56 x 10,5 cm	1x	5 mm kaschierter Schaumstoff



1



2



1. Verstärken und Markieren

Da es eine Vielzahl an Taschenstoffen mit unterschiedlicher Stärke und Stand gibt, ist es nicht möglich, eine allgemein gültige Empfehlung für die Verstärkung der Außenteile zu geben.

Die Tasche soll weich und dennoch strapazierfähig sein. Daher würde ich **beschichtete Baumwolle, Canvas** oder Ähnliches ganzflächig verstärken.

H630 und G700 eignen sich als Verstärkung gut.

Softshell oder gepolsterten Steppstoffe benötigen keine zusätzliche Verstärkung.

.....
Die Verstärkungen werden auf die linke Stoffseite aufgebügelt.

Die Markierungen werden auf der linken Stoffseite eingezeichnet.
.....

1. Teil 1 (Hauptteile)

Übertrage die Bodenmarkierung und zeichne in der Ecke der Seitennaht die NZ (Nahtzugabe) ein.

2. Teil 2 (Boden)

Übertrage die Mittemarkierungen und zeichne in den Ecken die NZ ein.

1



2

1. Teil 1 (RV-Fach)

Verstärke diese Teile ganzflächig mit G700 oder einem Vlies mit ähnlich weicher Beschaffenheit.

Zeichne auf einem RV-Fachteil die Nahtlinie für die RV-Öffnung ein.

Du brauchst:



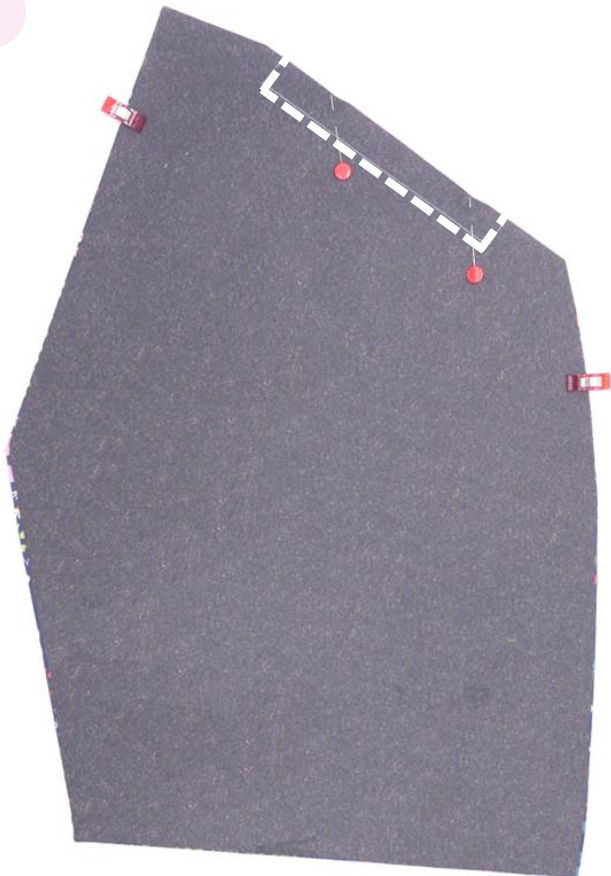
Pro Reißverschlussfach:

- 2x Teil 1: RV-Fach
- 1x Teil 1: Hauptteil aus Stoff A
- 1 RV mit aufgefädeltm Zipper 20 cm lang

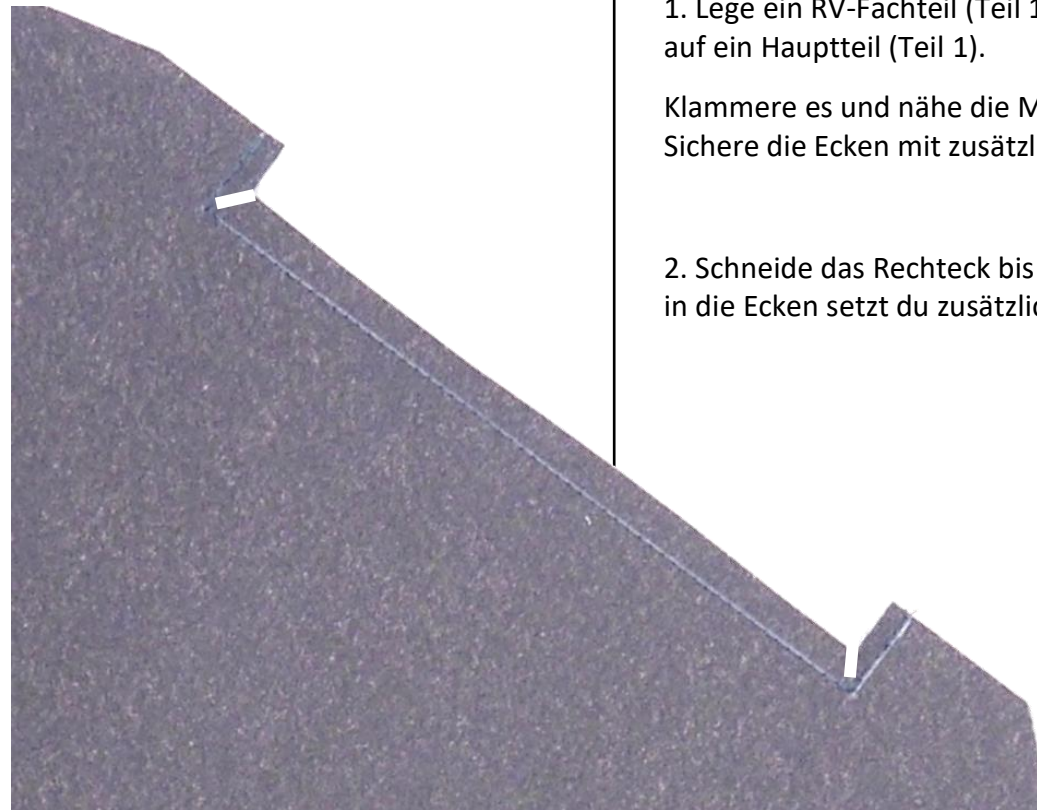
2. Reißverschlussfach

Das Reißverschlussfach ist optional. Ich empfehle aber zumindest eines für Portemonnaie und Handy.

1



2

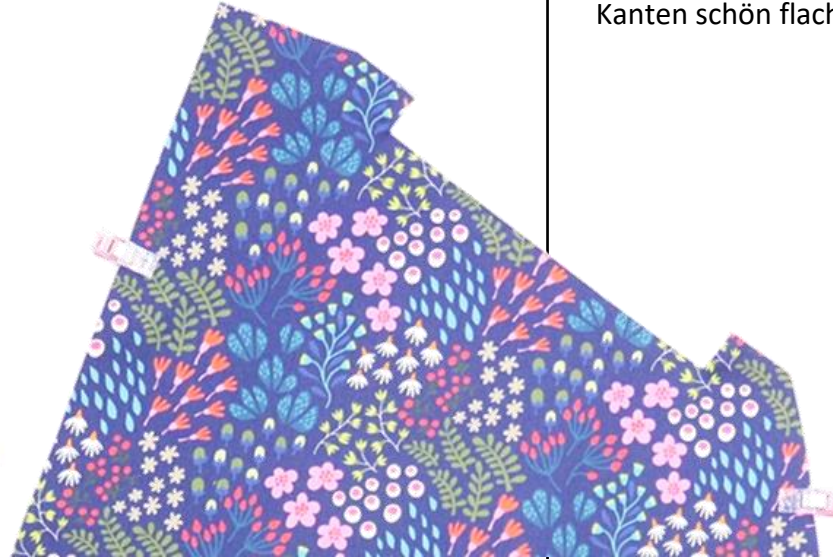


1. Lege ein RV-Fachteil (Teil 1) rechts auf rechts auf ein Hauptteil (Teil 1).

Klammere es und nähe die Markierung nach. Sichere die Ecken mit zusätzlichen Rückstichen.

2. Schneide das Rechteck bis auf 0,5 cm zurück, in die Ecken setzt du zusätzlich kleine Knipse.

1



1. Falte das RV-Fachteil nach hinten, so dass es links auf links am Futterteil liegt. Bügelle die Kanten schön flach.

2

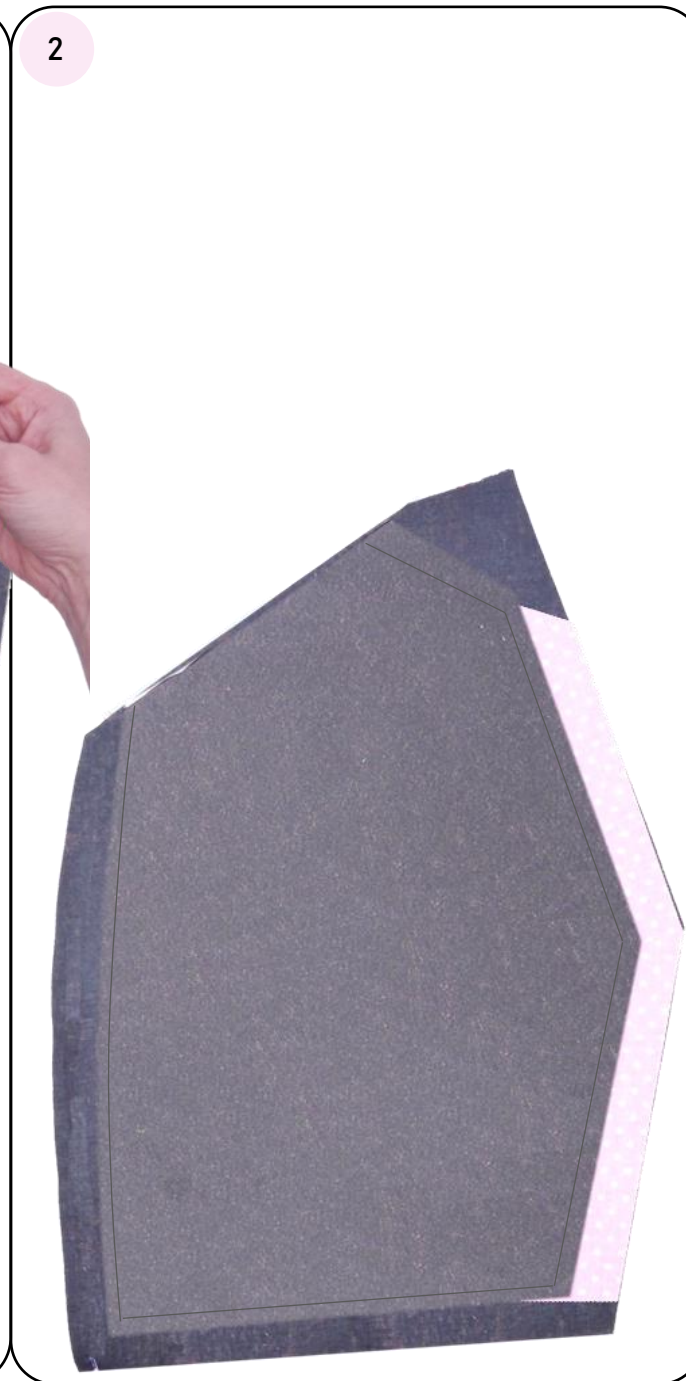
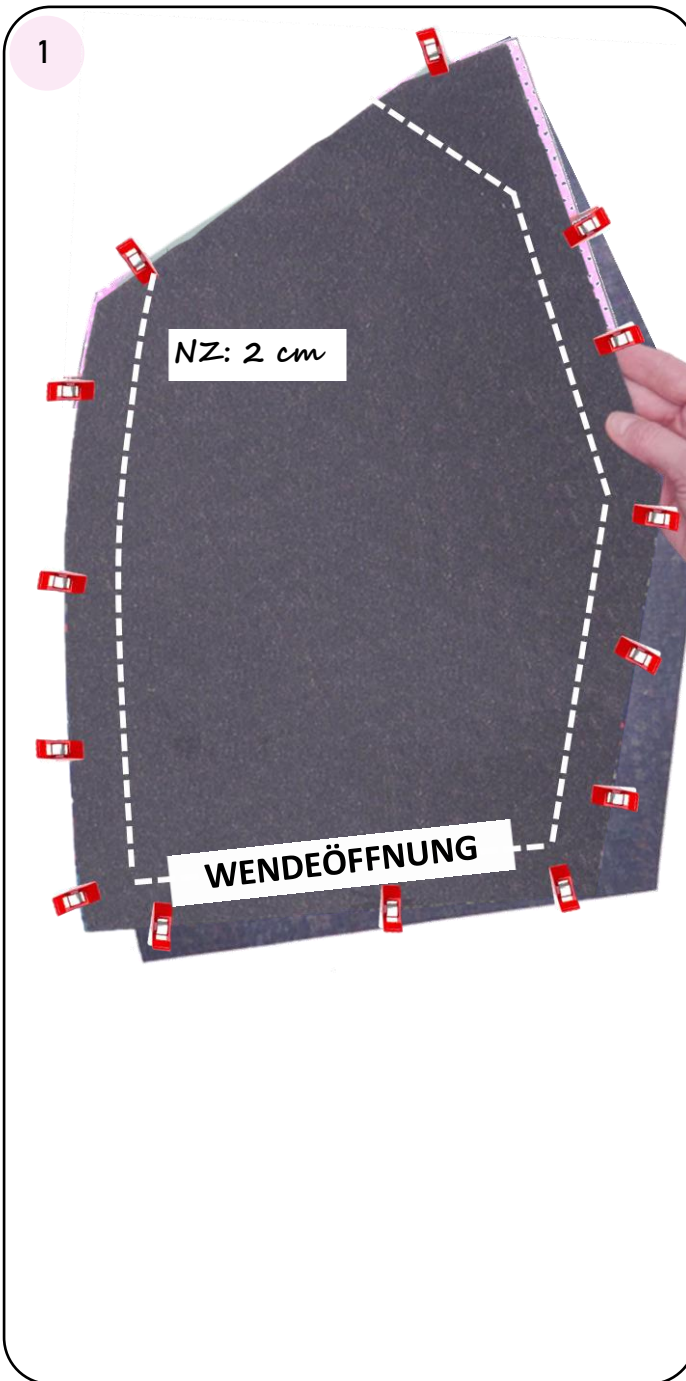


2. Nimm den Reißverschluss der Länge 20 cm mit aufgefädeltem Zipper, versenke die Kanten und lege ihn von hinten in die Öffnung.

Am besten lässt du ihn zur Mitte hin schließen.

Er ist bündig mit der Oberkante und die Zähnchen sieht man auf der rechten Stoffseite.

Nähe ihn rundum fest.



1. Lege nun das zweite RV-Fachteil rechts auf rechts auf das bereits festgenähte. Klammer die beiden zusammen. Der Außenstoff wird nicht mitgeklammert.

Nähe die beiden RV-Fachteile nun mit einer NZ von 2 cm zusammen. Klappe dafür den Außenstoff am besten nach hinten weg, damit du ihn nicht versehentlich mit nähst.

Nähe an der Unterkante an jeder Ecke nur ca. 2 cm zu, der Rest bleibt eine große Wendeöffnung.

Beginne und beende die Naht knapp neben der RV-Öffnung. Dabei kannst du ruhig über den RV drüber nähen, so sind die Enden zusätzlich gesichert.

Tipp:

Möchtest du nicht ganz so ein tiefes Fach haben, versetze die Naht an der Unterkante einfach nach Belieben nach oben.

2. Du kannst nun die RV-Enden so weit wie möglich zurückschneiden.

Schneide die NZ wie folgt zurück:

An der eckigen Seitenkante schneide nur die NZ des oben liegenden RV-Fachteils zurück. Das unten liegende Teil wird später mit den Hauptteilen zusammengenäht. So kann sich das Fach nicht verziehen, auch wenn es gut gefüllt ist.

An den restlichen Kanten kannst du die NZ beider RV-Fachteile zurückschneiden.

Verwende dafür auch gerne eine Zickzackschere.

1



1. Nähe noch den RV entlang der Oberkante innerhalb der NZ an den Fachteilen fest.

2. Auf diese Weise kannst du dir bis zu vier RV-Fächer in deine Free Biggi nähen.

Du brauchst:



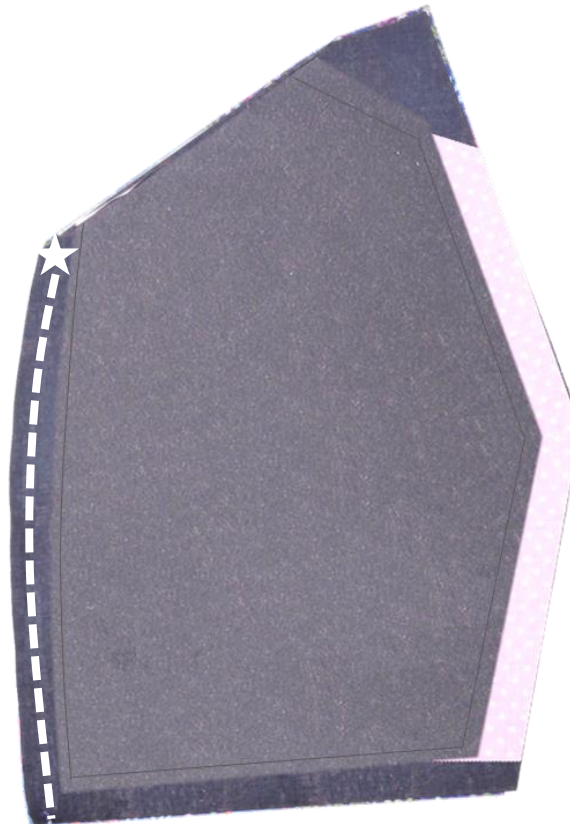
- 4x Teil 1: Hauptteil aus Stoff A
- 4x Teil 1: Hauptteil aus Stoff B
- 2x Teil 2: Boden aus Außenstoff

3. Zusammensetzen

1



2



1. Lege zwei zusammenpassende Hauptteile
rechts auf rechts.

2. Klammere die abgerundeten Kanten
aufeinander und nähe sie zusammen. Die Naht
beginnt 1 cm von der Oberkante entfernt ★ .

1



2



3



1. + 2. Bügale die NZ auseinander und steppe sie beidseitig ab.

3. Alternativ kannst du sie auch mit einer Zickzackschere zurückschneiden. Lasse dabei oben und unten je ca. 1 cm stehen.

Wiederhole diese Schritte für alle 8 Hauptteile.

1



1. Lege zwei zusammenpassende Taschenteile rechts auf rechts, klammere die Seitenkanten und nähe sie zu.

An den Seitenkanten wird die NZ mit einer Zickzackschere zurückgeschnitten. Lasse dabei oben und unten je ca. 1 cm stehen.

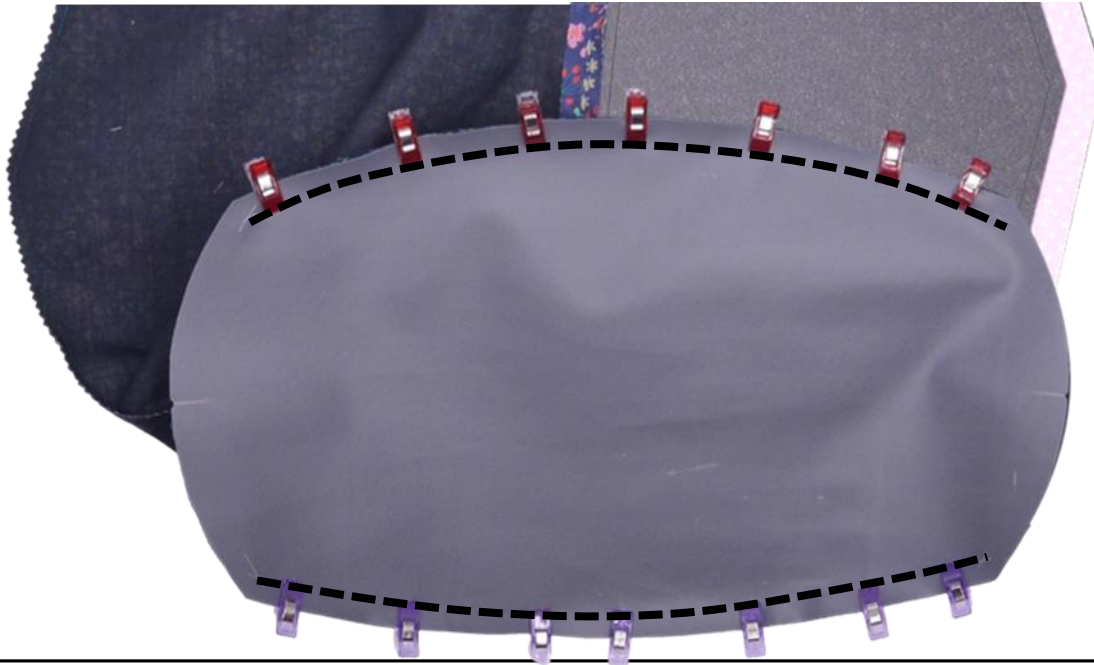
2



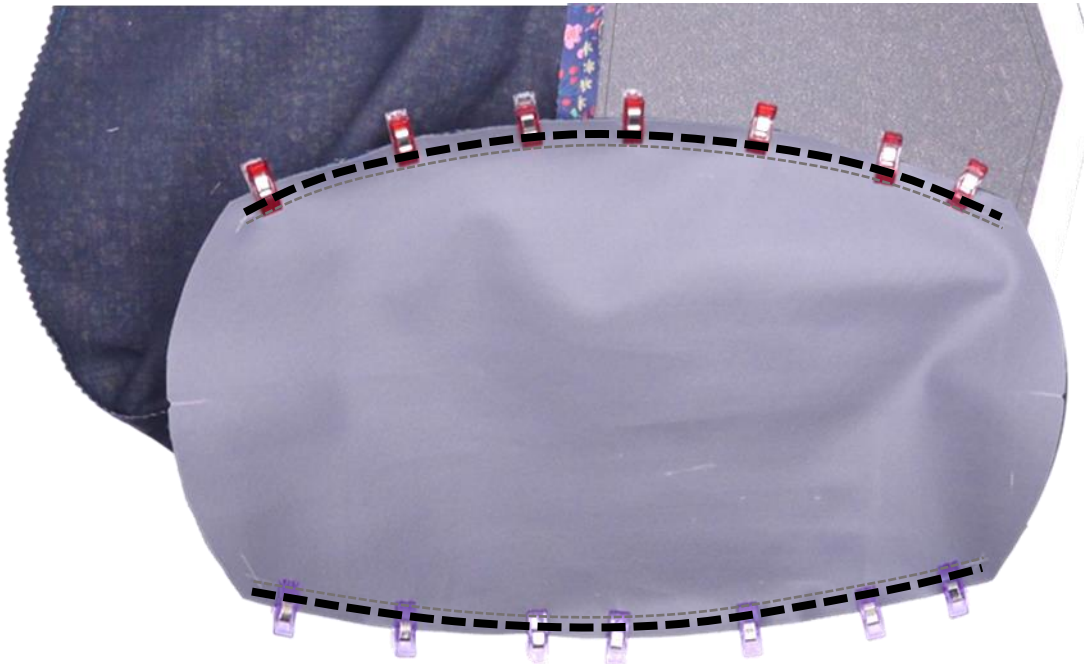
2. Gehe bei den anderen beiden Taschenteilen genauso vor.

Beim Zurückschneiden der NZ wird die Wendeöffnung ausgespart.

1



2



Jetzt wird bei beiden Teilen der Boden (Teil 2) angenäht. Dabei beginnt und endet jede der vier Nähte 1 cm vom Rand entfernt.

Markiere am Boden auf der linken Stoffseite dafür in den Ecken die NZ.



1. Klammere die langen Bodenkanten mittig an die Mittennaht der Taschenteile und von dort weiter bis zu den kurzen Kanten. Diese liegen genau an den Bodenmarkierungen, die NZ sind auseinandergefaltet.

Nähe die langen Kanten fest. Die Naht beginnt und endet 1 cm von den kurzen Bodenkanten entfernt.

Tipp:

Nähe am besten am Boden, so siehst du genau, wo die Naht beginnen und enden soll.

2. Da diese Tasche doch viel zu tragen hat, mache ich gerne 2-3 mm von der Naht entfernt eine weitere Sicherungsnäht.

1



1. Beginnend bei jedem Nahtanfang bzw. -ende, mache in die noch nicht angenähten Unterkanten der Taschenteile einige 0,7 cm tiefe Knipse im Abstand von ca. 1 cm.

(Hier am Bild eine Free Biggi aus anderem Stoff.)

2



2. Klammere jetzt die Mitten der kurzen Bodenkanten an die Seitennähte der Taschenteile und dann die restliche Kante. Die NZ sind auseinandergefaltet.

1



1. Nähe die kurzen Kanten fest.

Tipp:

Jetzt ist es einfacher, wenn du am Taschenkörper nähst und der Boden unten liegt. So kannst du sicherstellen, dass die Tasche schön in die Rundung legt.

Optimal ist es, wenn sich die Nähte in einem Punkt treffen.



2



2. Auch hier mache ich eine zweite Sicherungsnaht

Gehe beim zweiten Taschenteil gleich vor.

Du brauchst:



- 2x Teil 3: Träger
- 1x Teil 4: Trägerverstärkung
- 1x Webband für die Schlaufe, 28 cm
- 1x Webband für den Schlüsselfinder, 38 cm
- 1 Karabiner für den Schlüsselfinder, passend zum Webband

4. Träger, Verschluss, Schlüsselfinder

Der Träger ist ein besonderer Hingucker dieser Tasche.

1. Lege die beiden Trägerteile (Teil 3) rechts auf rechts aufeinander und nähe sie entlang der langen Kanten zusammen.

Schneide die NZ an den Ecken schräg zurück.

1



2

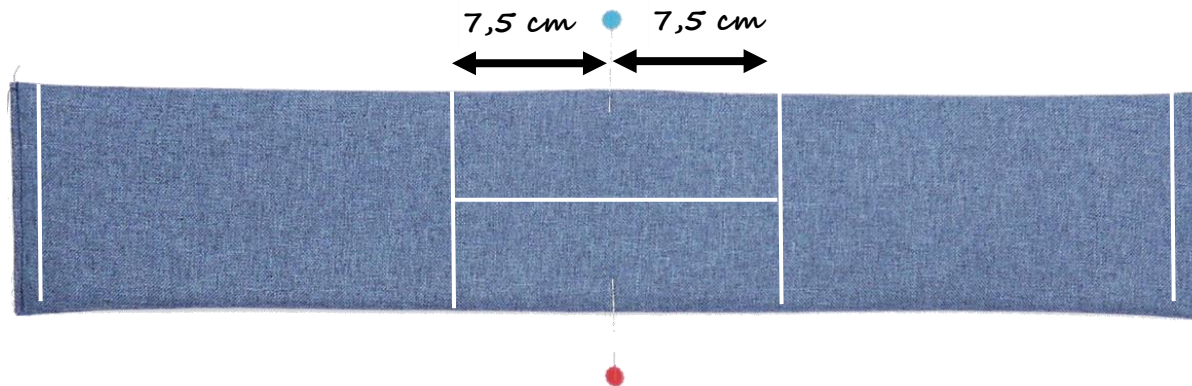


1



1. Ziehe die Verstärkung aus Schaumstoff (Teil4) in den Träger. Achte dabei darauf, dass die Naht auch weiterhin entlang der Unterkante verläuft.

2



2. Nun zeichnen wir einige Markierungslinien ein.

Zeichne zuerst je eine senkrechte Linie 1 cm von den kurzen Kanten entfernt ein.

Markiere an den langen Kanten mit Stecknadeln die Mitte. Miss von dort aus je 7,5 cm nach links und rechts ab. An diesen Stellen zeichne mit Trickmarker senkrechte Linien ein.

Zeichne zwischen diesen Linien außerdem die waagrechte Mitte ein.

3



3. Hast du wie angegeben den Träger aus Webware genäht? Dann ist der nächste Schritt kein Problem.

Damit der Stoff und Schaumstoff nicht verrutschen, fixiere die waagrechte Mitte mit Stecknadeln.

ACHTUNG: Hast du doch Kunstleder verwendet, stecke die Nadeln nur durch die oberste Stofflage und den Schaumstoff, nicht aber durch die unterste. Sonst würde man die Einstichlöcher sehen.

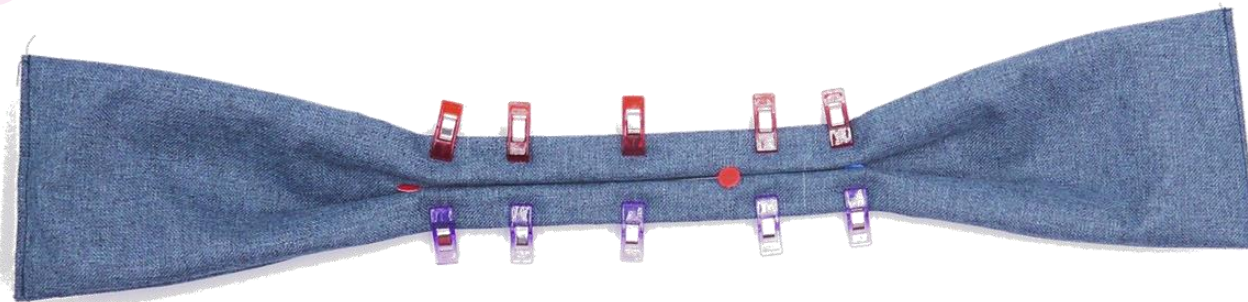
1



2



3



Zwischen den beiden senkrechten Markierungslinien wird der Träger nun gefaltet.

1. Falte die obere lange Kante erst einmal ein wenig über die Mitte und dann wieder nach außen. So liegt die lange Kante wieder oben und genau über der ersten Faltkante. Die zweite Faltkante liegt genau an der Mittemarkierung.

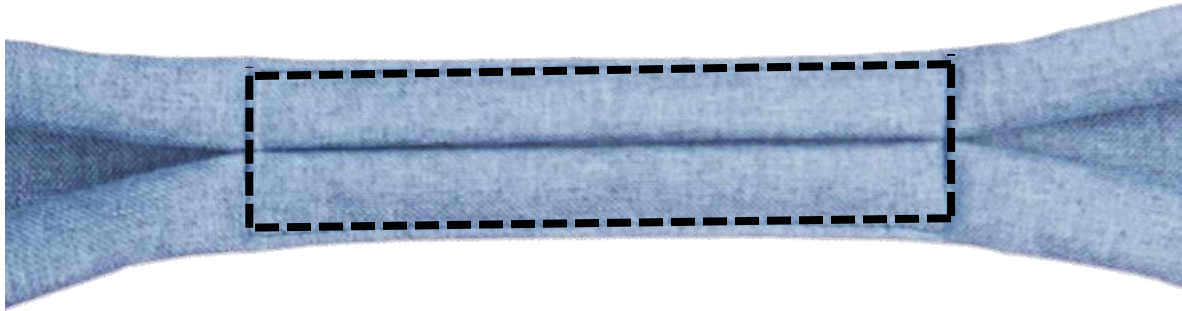
2. Klammere die Kanten gut fest.

3. Wiederhole das an der Unterkante.

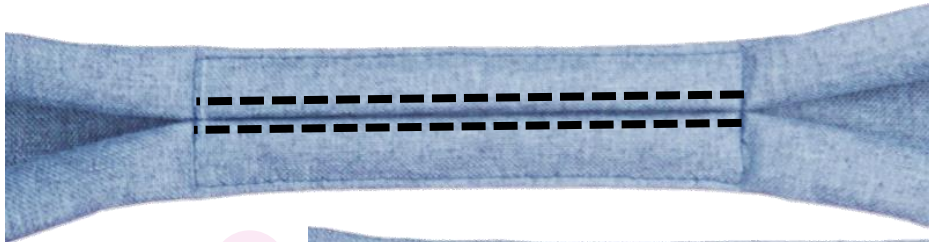
Nun kannst du die Stecknadeln vorsichtig herausziehen.



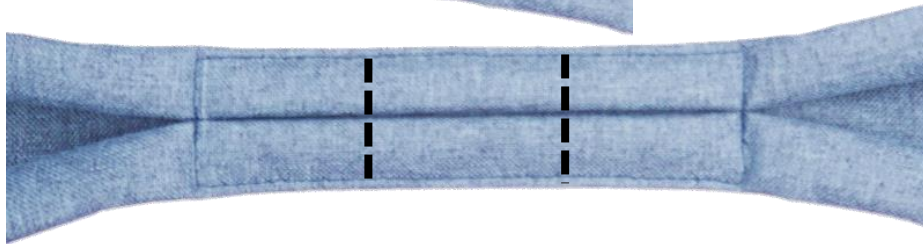
1



2a



2b



3



1. + 2. Nähe die Falten nun entlang der langen Kanten und der beiden Markierungslinien fest.

Verwenden unbedingt einen passenden Unterfaden, schließlich nähren wir eine Wendetasche und beide Trägerseiten müssen hübsch sein.

Um die Öffnung in der Mitte zu schließen, gibt es unterschiedliche Möglichkeiten.

2.a. Mache knapp über und unter der Öffnung eine Naht.

ODER

2.b. Mache im Abstand von 5 cm je eine senkrechte Naht. In die kleinen Fächer passen nun Münzen für's Einkaufswagerl.



ODER

3. Nähe die Öffnung mit einem Matrasenstich zu.

Das ist etwas aufwändiger, aber falls du deine Tasche als Wendetasche nähst, sehr hübsch.

1



1. Lege eine Trägerkante rechts auf rechts an eine Taschenseite mittig über die Seitennaht. Die eingezeichnete Markierungslinie ist mit der Oberkante bündig, d.h. die Trägerkante steht 1 cm drüber. Das soll so sein, schließlich muss der Träger schweres Gewicht tragen.

Nähe ihn innerhalb der NZ fest.

2. Nähe die zweite kurze Kante auf der anderen Taschenseite fest.

1



2



Die Tasche wird mit einer **Schlaufe** um einen Knopf verschlossen.

1. Nimm dafür ein Webband der Länge 28 cm oder stelle dir selbst ein Band her, indem du ein 38 x 5 cm großes Rechteck wie ein Schrägband viertelst, es gut bügelst und einmal knappkantig rundumnäht.

2. Die Schlaufe wird nun rechts auf rechts an jenes Taschenteil genäht, das später die Rückseite bildet.

Klammere die Schlaufenenden rechts und links neben die Mitte und nähe sie innerhalb der NZ fest.

1



3



4



Praktisch ist ein **Schlüsselfinder**. Hast du allerdings an allen vier Seiten RV-Fächer genäht, brauchst du keinen.

1. Verwende ein Webband der Länge 38 cm. Oder schneide dir wieder ein 38 cm langes Rechteck zurecht, das viermal so breit ist wie der Karabinerdurchlass. Bügelle ein kurzes Ende des Rechtecks 1,5 cm links auf links um.

2. Viertel es der Länge nach und bügelle es gut.

3. Nähe einmal knappkantig rundum.

2



5



4. Fädle einen Karabiner auf, falte das Ende links auf links um und nähe es knapp neben dem Karabiner fest.

5. Nähe den Schlüsselfinder an beliebiger Stelle an der Oberkante (außer über einen Reißverschluss) innerhalb der NZ fest.

Du brauchst:

- 4 große Köpfe



1



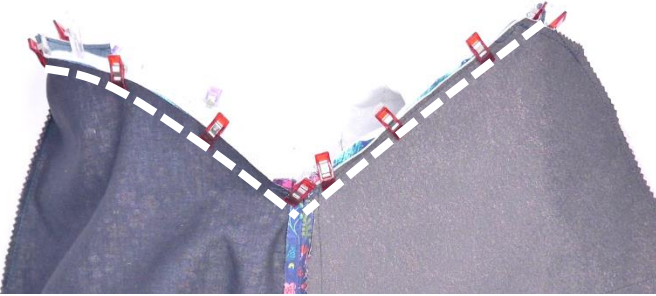
5. Verbinden von außen und innen

1. Wende eines der beiden Taschenteile auf rechts, welches, ist egal.

Stecke die beiden Taschenteile rechts auf rechts ineinander, Vorderseite an Vorderseite und Rückseite an Rückseite.



1



2



1. Klammere die Oberkanten aufeinander und nähe sie einmal rundum zusammen. Beachte dabei die folgenden Tipps:

2. Verwende im Bereich der Reißverschlüsse einen RV-Fuß.

3. Sichere den Spitz bei den Mittenähten mit zusätzlichen Rückstichen.

3



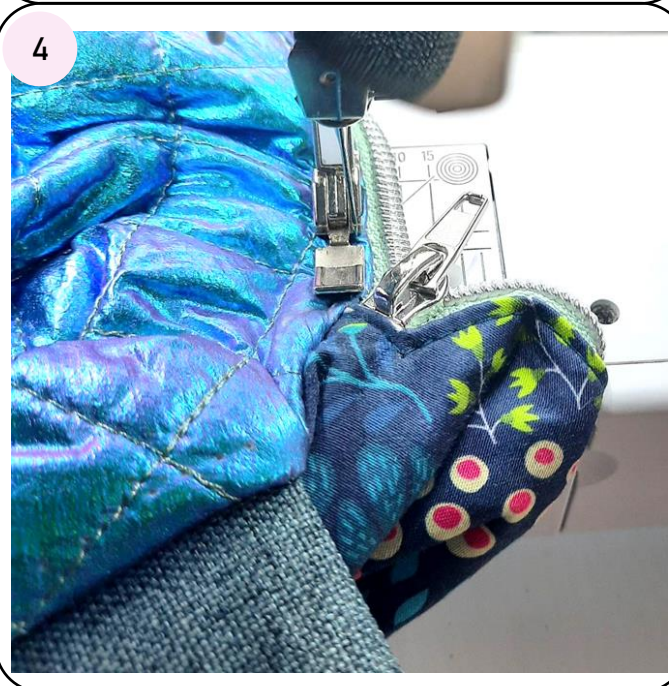
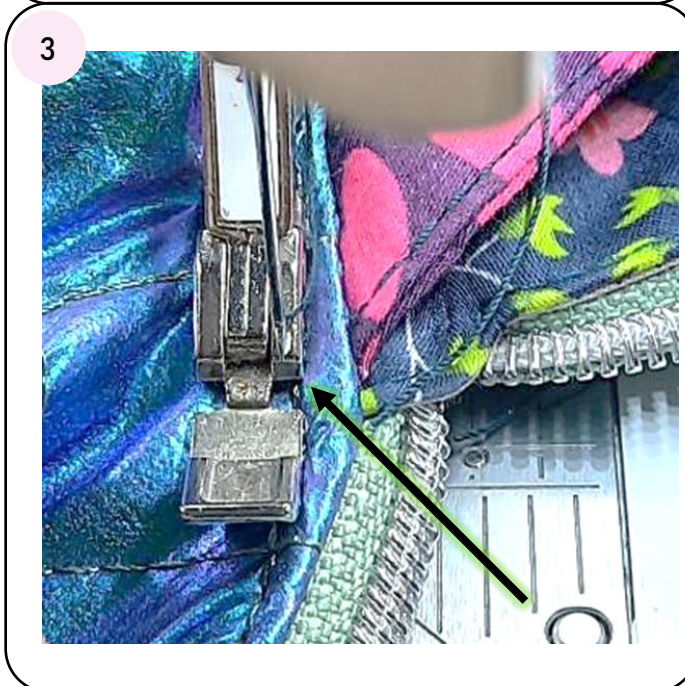
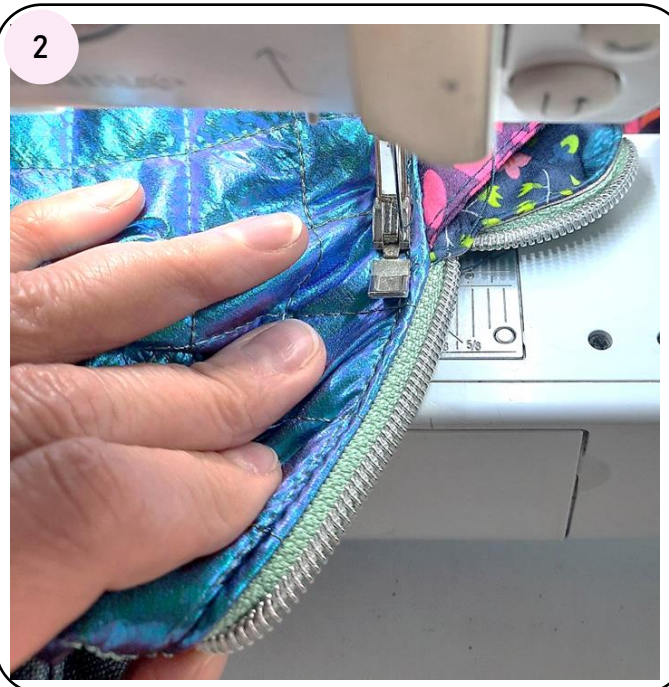
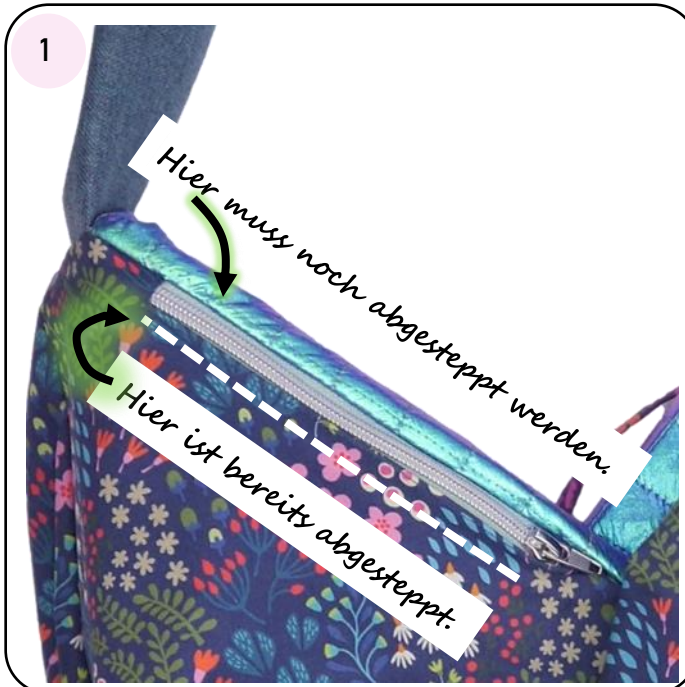
4



4. Sichere den Übergang zu den Trägern mit zusätzlichen Rückstichen und verwende gegebenenfalls einen Höhenausgleich.

Wende die Tasche auf rechts.





Hast du RV-Fächer eingenäht, kann die Oberkante nicht in einem Zug abgesteppt werden. Jedes Fach muss extra wie folgt abgesteppt werden.

1. Auf Stoff A (bei mir mit Blumenmuster) ist das Fach bereits abgesteppt ([siehe Seite 9](#)). Auf Stoff B (bei mir der einfarbige) fehlt die Absteppnaht noch.

Lege die Tasche also so, dass Stoff B zu dir zeigt.

2. Öffne das RV-Fach komplett und streiche an der abzusteppenden Kante Außenstoff und Fach-Stoff gut vom RV weg.

Wechsle auf den RV-Fuß.

Lege die abzusteppende Kante unter den RV-Fuß.

3. Die Naht beginnt auf Höhe der Steppnaht, die auf Stoff A bereits verläuft ([siehe Seite 9](#)).

Verriegle Nahtanfang und Nahtende nicht, sondern lasse die Fäden lange und verknote sie, wenn du fertigenäht hast.

Ziehe beim Nähen das RV-Fach immer vorsichtig nach und stelle sicher, dass der Fach-Stoff ordentlich vom RV weggefaltet ist.

4. Die Naht endet genau auf Höhe der Absteppnaht von Stoff A. Verriegle auch hier nicht sondern mache Knoten.

Wiederhole diese Schritte bei allen RV-Fächern.

1



1. Jetzt müssen noch die restlichen Stücke zwischen den Reißverschlüssen abgesteppt werden.

Die Nähte beginnen und enden in den eben gemachten Absteppnähten.

Verriegle Nahtanfang und Nahtende nicht, sondern lasse die Fäden lange. So kannst du, falls du beim letzten Stich nicht gut getroffen hast, noch mit Hand und Nadel nachbessern.

Verknote die Fadenenden und ziehe sie zwischen die Stofflagen.

2



2. Sichere den Träger auf beiden Seiten mit je einer weiteren Naht.

1



2



3



4



1. Jetzt werden noch die Knöpfe angenäht.

Miss ab, wo der erste Knopf liegen soll, wenn die Tasche nicht prall gefüllt ist.

2. Nähe den Knopf durch die Wendeöffnung an.

3. Miss außerdem ab, wo der zweite Knopf liegen soll, wenn die Tasche vollgefüllt ist. Nähe ihn ebenso an.

4. Und da es sich um eine Wendetasche handelt, werden auch auf der anderen Vorderseite zwei Knöpfe auf derselben Höhe angenäht.

Für noch mehr Halt kannst du nun immer die beiden Knöpfe, die auf derselben Höhe liegen, noch mit ein paar Stichen durch beide Stofflagen miteinander verbinden.

5. (Ohne Foto)

Öffne jetzt noch das RV-Fach, in dem sich die Wendeöffnung befindet. Ziehe sie nach außen und schließe sie mit dem Matratzenstich oder einer knappkantigen Naht.

Fertig ist deine Free Biggi!

1

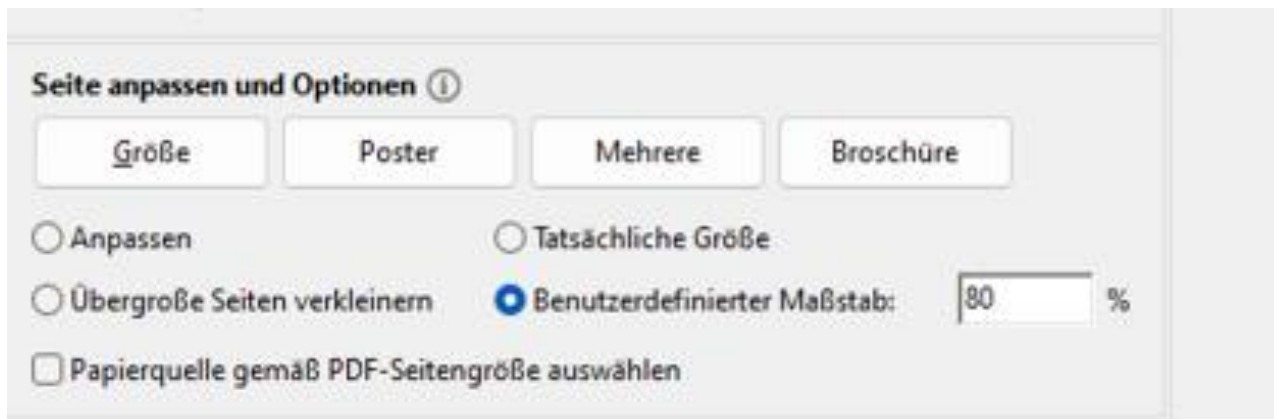


6. Oder vielleicht so...

1. + 2. Free Biggi war als Badetasche geplant und ist übergroß dimensioniert (58 x 46 x 24 cm). Wenn du eine „normal“ große Tasche möchtest, kannst du den Schnitt mit 80% ausdrucken, dann hat Free Biggi eine Größe von 47 x 37 x 19,5 cm.

Damit der Träger bei der verkleinerten Version nicht zu knapp ist, würde ich ihn und den Schaumstoff in angepasster Breite, aber in Originallänge (56 cm) zuschneiden.

2





1. Hast du schon mal Knöpfe selbst bezogen? Dafür gibt es tolle Sets zu kaufen, und im Handumdrehen hast du für deine Free Biggi die passenden Knöpfe.

2. Oder bist du nicht so der Knopf-Typ? Dann bastel dir gerne einen anderen Verschluss an Free Biggi.

3. Je nach Belieben kannst du Free Biggi ganz im Schlabberlook nähen, oder sie aber mit Volumenvlies aufpolstern.

4. Du bist in großen Taschen ständig am Suchen? Dann nähe dir doch eine oder mehrere Jeany Bags als Tasche in der Tasche, und das lästige Suchen hat ein Ende.



[Hier geht es zum Ebook der Jeany Bag.](#)



Schummel



jeje_u.nikat



Dinge mit Herz



Bellali



mary_naehkammer



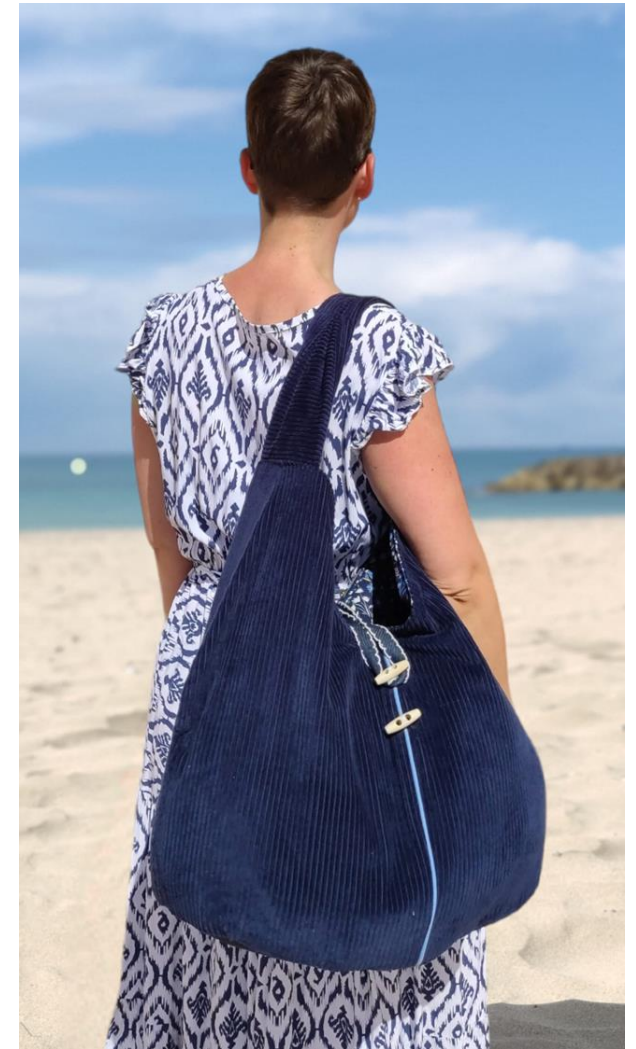
jeje_u.nikat



Bellali



naehen58hamburg



@bergmar_handmade



PAK sewing



@atelier.fraeulein.ute



@_Litino_



naehen58hamburg



naehen58hamburg



25_7 sewing by susanne



Dinge mit Herz



@frau_zeitschoen



@_ytop_



Frirmelei



Nettestaeschchen



Kirstins Handarbeiten



@_Litino_



@annamaydarling



@astridmattig



@nicoleslittlebugs



Nettestaeschchen



@jessbo.bags



@_mathildemulder_



@fraulenzi



Kirstins Handarbeiten



25_7 sewing by susanne



@phoenixe66



@_ytop_



Stichsicher



@_mathildemulder_



@sistru.de

Schau dir auch weitere Ebooks von MONJA Taschen an!



VANILLA BAG ➔



CHILLI BAG ➔



OLYMPA ➔



LADIA BAG ➔



SAFRAN BAG ➔



FOXY EMMA ➔



LIMETTA BAG ➔



LUKINETTE ➔