

OHPOPPI

Free-eBook

Level: Leicht



oh meéla ... ist ein Label, das sich komplett auf das Finish durch trendige und stylische Taschen-eBooks konzentriert.

Mit unseren zeitgemäßen Taschenschnitten möchten wir dir ein Gefühl von Catwalk vermitteln.

Nichts ist schöner, als das passende Accessoire zu deinem perfekten Look.

Wir setzen auf klare Linien, einfache Konstruktionen und detaillierte Anleitungen mit kleinen Tutorials, denen du leicht folgen kannst.

ALLGEMEINES

EBOOK ohPoppi

ohPoppi ist ein edles Geldgeschenk-Kuvert mit Platz für eine süße, persönliche Nachricht und danach auch ein minimalistischer Card-Holder bzw. Portemonnaie. Geschlossen wird ohPoppi mit einem Druckknopf und hat Platz für mehrere Karten, Geldscheine und auch Kleingeld bzw. Chips. Du kannst ohPoppi aus Kunstleder, Echtleder, Filz, Snappap und allen Webware-Stoffen nähen.

Alle Nähschritte werde ich dir in dieser Anleitung ausführlich und gut bebildert erklären. Zusätzlich zum eigentlichen Schnittmuster findest du auch die Schnittmuster für den Zuschnitt der Verstärkung (Vlies) und für den Zuschnitt aus Echtleder/Filz/Snappap.

Aus deinen Taschenstoff-Resten wirklich fix genäht.

ohPoppi hat die Maße von rd.: Höhe 8 cm, Breite 9 cm und Tiefe 1 cm.

Die Nahtzugabe von 1 cm ist enthalten und die Fadenläufe sowie alle wichtigen Positionen sind markiert.

DAS IST DABEI

Zip-Datei mit

- A4 pdf-Dateien zum Ausdrucken
- Schnittmuster für die Vlies-Verstärkung und den Echtleder-Zuschnitt
- Ausführliche Bildanleitung mit Schritt für Schritt-Erklärung

VOR DEM NÄHEN

Kopiere oder schneide das Schnittmuster direkt aus.

Deine Verstärkung schneide dir direkt aus dem beigefügten Extra-Schnittmuster für die Vlies-Verstärkung aus.

Ich empfehle an den Ecken und Schnittstellen mit Nahtlinien zu arbeiten, das erleichtert dir später das genaue Nähen.

Ich empfehle Webware oder alle waschbaren Stoffe vor dem Nähen zu waschen und evtl. zu bügeln, damit sich auch nach dem Nähen und der ersten Wäsche nichts verzieht oder einläuft. Schau in der Tabelle „Stoffverbrauch“ nach, wie viel Stoff nötig ist.

Vor Beginn des Nähens empfehle ich unbedingt die Anleitung komplett zu lesen. Oft klärt sich dann schon die ein oder andere Frage.

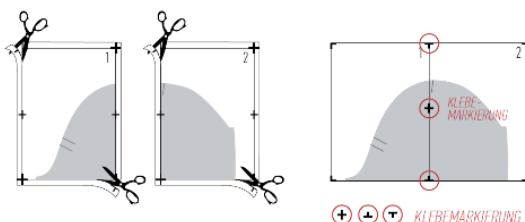
AUSDRUCKEN & KLEBEN

Du druckst im benutzerdefinierten Maßstab oder tatsächlicher Größe.

Zur Kontrolle ist ein Testquadrat von 5x5 cm im Schnitt enthalten. Um die Blätter herum sind Klebelinien. Diese entweder überlappend aufeinander kleben oder abschneiden und danach aneinanderkleben.

Du findest auf dem Schnitt oben links jeweils einen Buchstaben sowie eine Zahl (A1 – fortlaufend).

Die erste Reihe verläuft nach Alphabet mit der Zahl 1. Die nächsten Reihen verlaufen sodann nach Alphabet und mit steigenden Zahlen je Reihe. (A1, darunter dann A2 usw.).



RECHTLICHE HINWEISE

Alle Rechte an diesem Gesamt-eBook liegen bei Michaela Schäfer * oh meéla.

Dieser Schnitt darf für private Zwecke uneingeschränkt verwendet werden.

In der Produkt-Artikel-Beschreibung muss der Name dieses eBooks nebst oh meéla aufgeführt werden. Eine gewerbliche Nutzung ist untersagt.

Das Kopieren, Tauschen und die Weitergabe, auch teilweise, dieses eBooks nebst Tutorials sowie des Schnittmusters sind nicht gestattet.

Für etwaige Fehler in der Anleitung wird keine Haftung übernommen.

Ich wünsche dir viel Spaß beim Nähen und ganz viel Freude an deinem handmade oh meéla – Schätzchen!

WENN DU FERTIG BIST

Über Fotos deiner Werke würde ich mich sehr freuen! Verlinke mich gerne bei Instagram mit den Hashtags *#ohpoppi*, *#ohmeela_ohpoppi*, *#ohmeela*, *#ohmeelabags*

Ich teile dich dann gerne in meinen Stories. Du findest meinen oh meéla - Account auf Instagram unter https://www.instagram.com/oh_meela

MATERIALLISTE

- Außenstoff: Kunstleder, Echtleder, Filz, Snappap, beschichtete Baumwolle, Canvas, Webware, Jeans, uvm.
- Innenstoff: Webware, Canvas
- Vlieseline H250/S320
- 1x Druckknopf 1,5 cm Durchmesser (klein)
- 1x Label optional

Bei der gefütterten Variante sollten die Stoffe nicht zu dick sein!!!

MATERIALVERBRAUCH

	HxB circa Werte
Außenstoff / Außenteile aus einem Stoff zzgl. Verstärkung	17 x 31,5 cm
Innenstoff / Innenteile aus einem Stoff zzgl. Verstärkung	17 x 31,5 cm
Echtleder / Filz / Snappap	15 x 29,5 cm

NOTIZEN:

Allgemeine Tipps

Wähle stets die passende Nadel sowie den passenden Nähfuß zum Projekt und dem entsprechenden Material.

Je nach Material kannst du folgende Nadeln verwenden:

In der Regel gilt, je dicker und fester der Stoff oder auch das Nähgarn, desto höher die Nadeldicke.

Universal-Nadeln können für ein breites Anwendungsspektrum eingesetzt werden.
Am häufigsten werden Universal Nadeln bei der Verarbeitung von Webware genutzt.

Die Jeans-Nadeln sind sehr belastbare Nadeln. Diese sind besonders für die Verarbeitung von festen Geweben, wie zum Beispiel Jeans, Canvas, Segeltuch, Cord, Wachstuch oder Kunstleder etc. geeignet. Die Spitze der Jeans Nadel ist extrem schlank und verchromt. Außerdem sorgt der verstärkte Schaft der Nähmaschinen-Nadel für besondere Stabilität beim Nähen.

Microtex-Nadeln eignen sich vor allem für feine oder dicht gewebte Stoffe. Die Microtex-Nadeln haben eine sehr spitze und schlanke Spitzenform. Bei Kunstleder nähe ich sehr gerne mit einer Microtex-Nadel.

Tatsächlich nutze ich auch total gerne die Super Stretch-Nadeln.

Die Leder-Nadeln nutze bei dem Arbeiten mit echtem Leder oder Wildleder. Durch die Dreikantspitze wird das Leder geschnitten und das Material lässt sich somit leicht durchdringen.

Ein Auftrennen ist daher auch nicht mehr möglich, da die Löcher im Material nicht verschwinden.

Für einen Reißverschluss nehme den Reißverschluss- oder Kantennähfuß. Du kannst hier aber auch mit dem normalen Nähfuß arbeiten und die Nadelposition auf ganz links oder rechts einstellen.

Bei manchen Kunstlederstoffen ist es ratsam einen Teflonnähfuß zu verwenden.

Damit der Stoff durch die Nähte nicht zu stark perforiert wird und später eventuell ein- oder ausreißt, solltest du unbedingt auf deine Stichlängen, je nach Stoffart und Stoffdicke, achten.

Unser Näh-Tipp aus unseren eigenen Erfahrungen und denen unserer Probenäher:

Kunstleder, beschichtete oder dickere Stoffe:

Nähen mit 3,0 - 3,5 mm

Absteppen mit 3,5 - 4,0 mm.

Baumwolle, Futterstoffe, Canvas, Webware oder dünnere Stoffe:

Nähen mit 2,5 - 3,0 mm

Absteppen mit 3,0 - 3,5 mm.

Absteppen bedeutet, dass du knappkantig auf der rechten Stoffseite neben einer Kante rund 0,25-0,5 cm nähst. Hierbei kannst du die Nähte stabilisieren, die Nahtzugaben zusätzlich feststeppen und auch tolle Ziernähte setzen.

Rechts auf rechts bedeutet, dass die schönen Seiten des Stoffes aufeinander liegen.

Bei unseren Schnitten sind die Nahtzugaben von 1 cm bereits enthalten. Das ist dann auch deine Nahtlinie. Ich empfehle die Nahtlinie auf die linke Seite deines Stoffes aufzuzeichnen.

Wir empfehlen Webware oder leicht ausfransende Stoffe immer komplett zu versäubern. Nutze dafür deine Overlock oder den Zickzackstich deiner Nähmaschine.

Deine Verstärkungen schneide bitte immer je Seite 1 cm schmaler als dein eigentliches Nähstück zu.

Vor dem Zuschneiden und Nähen solltest du deinen Stoff ordentlich bügeln oder bei Kunstleder von der linken Seite mit einem Tuch dazwischen abdampfen. Beim Arbeiten mit Reißverschlüssen empfehle ich diese ebenfalls ordentlich abzudampfen, da auch diese immer etwas einlaufen. Am Ende des Projektes empfehle ich die Kanten und die fertige Tasche mit einem Tuch dazwischen ordentlich abzudampfen und ordentlich auskühlen zu lassen.

Für die Verstärkung deiner oh meéla Taschen haben wir einen kleinen Bericht verfasst, den du bei Mrs. Little Things auf dem Blog unter <https://www.mrs-little-things.de/mrs-little-things-taschen-tipps-verstaerkung/> nachlesen kannst.

Zuschnitt Außentasche:

- 1x Hauptteil plus Verstärkung

Zuschnitt Innentasche:

- 1x Hauptteil plus Verstärkung

WICHTIG:

Außenstoff: Schnittmuster mit der Schrift nach oben bitte auf die rechte Seite des Stoffes auflegen und zuschneiden.
Motivstoffe eignen sich hier nicht, da sie teilweise auf dem Kopf stehen.

Innenstoff: Schnittmuster mit der Schrift nach unten bitte auf die rechte Seite des Stoffes auflegen und zuschneiden.
Motivstoffe können hier genommen werden.

ÜBERSICHT DER ZUSCHNITTE

Teil	Bezeichnung	Stoff + Verstärkung	Anzahl	Maße cm (HxB)	Hinweis
1	Hauptteil	Außenstoff + Vlies	1x	17 x 31,5	1 Druckknopf setzen; Bei Echtleder/Filz/Snappap nutze das separate Schnittmuster – hier benötigst du nur 1x den Zuschnitt ohne Innenstoff; Auch für das Vlies findest du ein separates Schnittmuster;
		Innenstoff + Vlies	1x	17 x 31,5	
		Außenstoff	1x	Bei Echtleder/Filz/Snappap: 15 x 29,5	

Inhaltsverzeichnis

Allgemeines	Seite 2
Material - Materialverbrauch	Seite 3
Allgemeine Tipps	Seite 4
Übersicht der Zuschnitte - Inhaltsverzeichnis	Seite 5
ohPoppi nähen – Außen- & Innenstoff	Seite 6
ohPoppi nähen – Echtleder / Filz / Snappap	Seite 10

WICHTIG !

Nach dem Zuschnitt musst du alle Stoffe aus Webware oder andere leicht ausfransende Stoffe mit der Overlock oder dem Zickzackstich deiner Nähmaschine versäubern.

OPTIONAL bügele bitte schon deine Verstärkung auf die entsprechenden Schnittteile.

Die Verstärkung wird immer 1 cm kleiner als das Schnittteil zugeschnitten.

Markiere alle Mitten, Wendeöffnungen und Nahtlinien.

Vor Beginn des Nähens empfehle ich unbedingt die Anleitung komplett zu lesen.

Level Leicht.

Auch wenn grammatikalisch falsch: Ich verwende das Wort **NEHME** anstatt **NIMM**, da ich es einfach etwas freundlicher finde 😊

Bevor du zuschneidest beachte bitte, dass bei der Nutzung von Motivstoffen als Außenstoff diese teilweise auf dem Kopf stehen. Bei dem abgeschrägten Flügel kannst du zwischen einer abgerundeten oder eckigen Ecke wählen. Bereite dir alle benötigten Schnittteile entsprechend mit Verstärkung vor. Bei Nutzung von Kunstleder reicht es, nur den Innenstoff zu verstärken. **Die Stoffe sollten nicht zu dick sein.** Die Markierungen sowie die Knopffositionen gemäß Schnittmuster setze erst nach dem Vernähen und halte dich hier an die Anleitung. Zeichne dir die Nahtlinien unbedingt auf einem der Nähstücke ein. Nutze dafür am besten die Vlies-Vorlage. Beim Nähen von Echtleder/Filz/Snappap nutze direkt die entsprechende Vorlage. Hier arbeitest du mit einem eingekürzten Zuschnitt ohne Innenstoff.

Wenn Du magst, dann kannst du vorab deine Außenklappe noch mit einem Label & Co. verschönern.

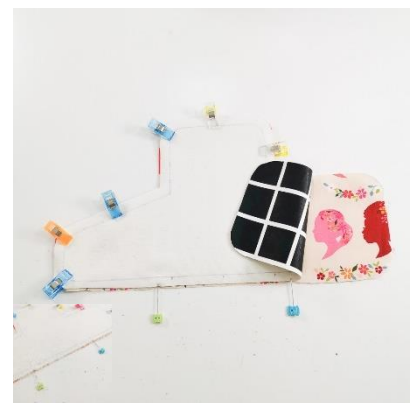
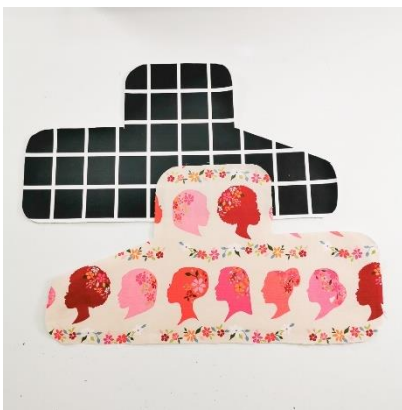
Achte dabei unbedingt darauf, dass du das Label richtig herum aufnähst und auch darauf, dass später hier noch der Druckknopf (1,5 cm Durchmesser) gesetzt wird.

Meine Empfehlung von der unteren Kante der Klappe mittig gemessen

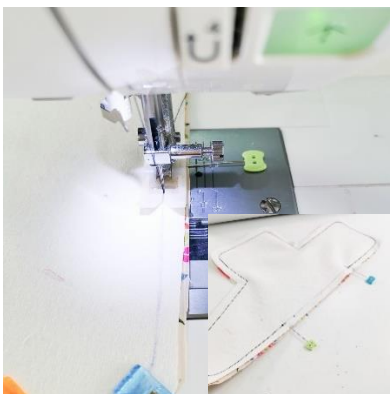
- mit Futter-Variante (siehe Schnittmuster): 3,5 cm
- ohne Futter-Variante (siehe Schnittmuster): 2,5 cm
- Maximal Höhe 3 cm / Maximale Breite 6 cm. Hier am Beispiel mit Snappap.



ohPoppi nähen – Variante Außen- & Innenstoff



Nehme dir die Hauptteile aus Außen- & Innenstoff zur Hand. Auf der linken Seite des Außenstoffes zeichne dir die Nahtlinien ein. Den Innenstoff an der Seite mit der Wendeöffnung empfehle ich jetzt schon mit 1 cm einzubügeln, das vereinfacht dir später die Wendeöffnung schön zu schließen. Lege das Hauptteil aus Außenstoff rechts auf rechts kantengenau auf das Hauptteil aus Innenstoff und fixiere die Lagen mit Klammern. Belasse an der unteren Kante die Wendeöffnung (hier mit Nadeln gekennzeichnet).



Nähe die Lagen mit einem Geradstich und der 1 cm NZ aufeinander. Beginne hier an der Wendeöffnung (grüne Nadel) und ende am anderen Ende der Wendeöffnung (blaue Nadel). Verriegeln am Anfang und Ende nicht vergessen. Detailansicht.

Die Nahtzugabe kürze mit einer Zickzackschere ein. NICHT die Nähte verletzen. An der gebügelten Seite an der Wendeöffnung lasse die NZ stehen. Die Rundungen aber bitte mit einkürzen. An den Ecken zur Klappe kürze die NZ bis kurz vor die Naht ein, so dass ein Dreieck entsteht. Detailansicht.



Jetzt wird mit Geduld und Vorsicht die Tasche durch die Wendeöffnung gewendet.



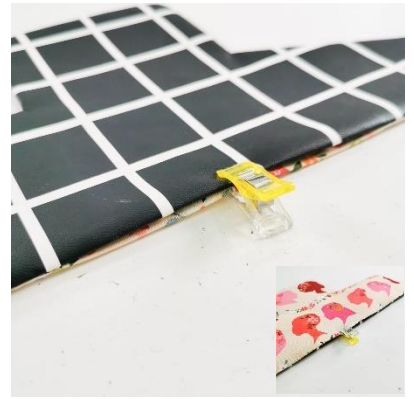
Alles schön ausformen, die Wendeöffnung Kante auf Kante feststecken (jetzt hilft dir die eingebügelte Seite) und bügele, wenn möglich, dein Nähstück über.



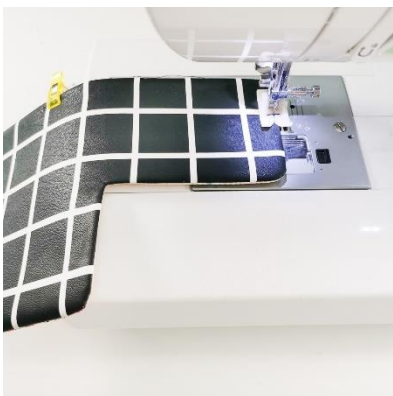
Detailansicht Außenstoff.



Detailansicht Innenstoff.



Detailansicht Wendeöffnung.



Mit einem Geradstich steppe alles rundherum, beginnend am besten an der kurzen, geraden Seite, knappkantig ab. Hierbei verschließt du auch die Wendeöffnung. Hier unbedingt auf die Verriegelungen am Anfang und Ende achten.



Detailansicht Innenstoff und Außenstoff. Durch das vorherige Einschneiden der NZ an den Ecken legen sich diese besonders toll.

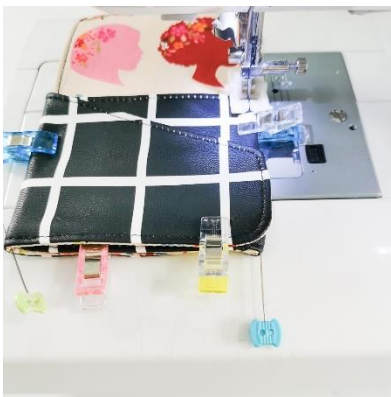




Nehme dir das Schnittmuster Vlies zur Hand oder ein Lineal und setze dir die Markierungen der Knicke gemäß Schnittmuster. Diese sitzen kantengenau zu den oberen Eckpunkten zur Klappe.



Lege dein Nähstück mit der linken Stoffseite vor dich. Klappe zunächst den rechteckigen, geraden Teil kantengenau an den Markierungen aufeinander und fixiere die Lagen mit Klammern. Die Innenstoffe liegen somit rechts auf rechts aufeinander. Im nächsten Schritt klappe den abgeschrägten Teil kantengenau auf das eben eingeklappte Teil und fixiere alle Lagen mit Klammern. Detailansicht.



Mit einem Geradstich steppe die Lagen, beginnend am Übergang Klappe zu den Umschlägen, knappkantig im Nahtverlauf der vorherigen Naht, ab. Hier unbedingt auf die Verriegelungen am Anfang und Ende achten.



Detailansicht.



Detailansichten.

Jetzt fehlt nur noch der Druckknopf. Diesen setzen wir jetzt.

NOTIZEN



Setze dir jetzt mit einem Trickmarker die Markierungen der Druckknopfteile. Die Maße findest du auf dem Schnittmuster oder hier nochmal: **Druckknopf oberer Teil 1,5 cm von der oberen Kante gemessen (ohne NZ) / Druckknopf unterer Teil 3 cm von der unteren Kante gemessen (ohne NZ).** Je nach Dicke der Stoffe kann hier auch die Position des unteren Knopfes nach oben rutschen. Bitte messe dieses vorab aus. Mit einer Lochstanze setze ein Loch nur durch das obere, abgeschrägte Teil sowie ein weiteres Loch oben an der Klappe.



Setze die Druckknopfteile gemäß Herstellerangaben entsprechend ein.
Detailansicht geöffnet und geschlossen.

FERTIG.
Jetzt kannst du dein Kuvert/Card-Holder nach deinen Wünschen befüllen.

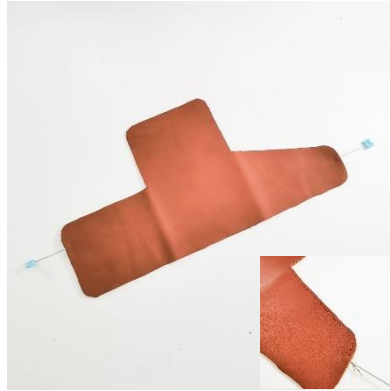
Kommen wir zur Variante Echtleder / Filz / Snappap.

Beim Nähen dieser Variante nutze direkt die entsprechende Vorlage.
Hier arbeitest du mit einem eingekürzten Zuschnitt ohne Innenstoff.

Auch hier kannst du vorab ein Label auf die Außenseite der Klappe nähen. Siehe hierzu Seite 6.

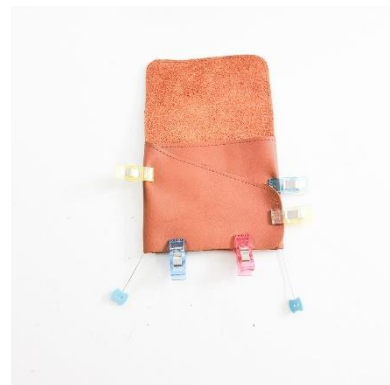
NOTIZEN

ohPoppi nähen – Variante Echtleder/Filz/Snappap



Nehme dir das Hauptteil aus Echtleder, Filz oder Snappap zur Hand. Optional kannst du jetzt wahlweise das Nähstück rundherum oder nur die obere Kante, beginnend an dem geraden, rechteckigen Flügel über die Klappe bis zum Ende des abgeschrägten Flügels (die Position findest du auf dem Schnittmuster = 1 cm unter der Rundung), knappkantig mit einem Geradstich absteppen.

Nehme dir das Schnittmuster zur Hand oder ein Lineal und setze dir die Markierungen der Knicke gemäß Schnittmuster. Diese sitzen kantengenau zu den oberen Eckpunkten zur Klappe.



Lege dein Nähstück mit der linken Stoffseite vor dich. Klappe zunächst den rechteckigen, geraden Teil kantengenau an den Markierungen aufeinander und fixiere die Lagen mit Klammern. Im nächsten Schritt klappe den abgeschrägten Teil kantengenau auf das eben eingeklappte Teil und fixiere alle Lagen mit Klammern. Detailsicht. Mit einem Geradstich steppe die Lagen, je nach Variante beginnend am Übergang Klappe zu den Umschlägen oder komplett rundherum, knappkantig im Nahtverlauf der vorherigen Naht, ab. Hier unbedingt auf die Verriegelungen am Anfang und Ende achten.



Detailsicht Echtleder mit Absteppen der oberen Kante.



Detailsicht Snappap nur rundherum abgesteppt ohne Absteppen der oberen Kante.

Jetzt fehlt nur noch der Druckknopf. Diesen setzen wir jetzt.



Setze dir jetzt mit einem Trickmarker die Markierungen der Druckknopfteile. Die Maße findest du auf dem Schnittmuster oder hier nochmal: **Druckknopf oberer Teil 1,5 cm von der oberen Kante gemessen / Druckknopf unterer Teil 3 cm von der unteren Kante gemessen.** Je nach Dicke der Stoffe kann hier auch die Position des unteren Knopfes nach oben rutschen. Bitte messe dieses vorab aus. Mit einer Lochstanze setze ein Loch nur durch das obere, abgeschrägte Teil sowie ein weiteres Loch oben an der Klappe.



FERTIG.
Jetzt kannst du dein Kuvert/Card-Holder nach deinen Wünschen befüllen.

Setze die Druckknopfteile gemäß Herstellerangaben entsprechend ein. Detailansicht geöffnet und geschlossen.



Süße Grußbotschaften und das Geldgeschenk finden ihren Platz. Detailansichten Echtleder & Snappap.