

# makerist

Schon vorbereitet  
für dein Projekt?

In unserem Materialmarkt  
findest du über **13.000**  
**Produkte** für deine DIY  
Projekte

**10%**  
Rabatt

Für deine  
Material-  
bestellung\*

Jetzt Gutschein einlösen

CODE  
G369NG!

## Unser Produktangebot

- ✔ Über 6.000 Stoffe  
DIY Zubehör für dein Handarbeitshobby
- ✔ Tolle Qualitätsprodukte von PRYM
- ✔ Hochwertige Näh-, Overlock- &  
Plottermaschinen
- ✔ Und vieles mehr

\*So einfach geht's: 1. Material in den Warenkorb legen 2. Gutscheincode im Warenkorb eingeben. Der Gutschein ist nicht mit anderen Gutscheinen kombinierbar. Der Gutschein ist nicht einlösbar auf Aktionspreise, Näh- und Plottermaschinen, Stoff-Neuheiten und Stoffe der Lieblingsmarken sowie gedruckte Schnittmuster. Gültig ab einem Material-Warenwert ab 25€.

# Anleitung HikeBag



© Unikati – Jede Naht ein Unikat!

[www.facebook.com/Unikati.Jede.Naht.ein.Unikat](https://www.facebook.com/Unikati.Jede.Naht.ein.Unikat)

Alle Rechte an diesem Ebook liegen bei Katja Schlepper.

Dieser Schnitt darf für private Zwecke, zur Anfertigung von Kleinserien (10 Stück) und auch zum gewerblichen Verkauf verwendet werden.

Im Falle einer höheren Produktion ist eine Einverständniserklärung von mir, Katja Schlepper, einzuholen.

Weitergabe, Verkauf, Tausch, Kopie, Abdruck oder Veröffentlichung (auch teilweise) dieses Ebooks sind ausdrücklich untersagt!

Beim Verkauf der nach diesem Ebook angefertigten Taschen ist folgendes anzugeben:  
„genäht nach dem Ebook HikeBag von Unikati – Jede Naht ein Unikat“!

# Inhaltsverzeichnis

Seite	Punkte
4	Wichtige Informationen
5 – 6	Material/ Stoffverbrauch
7	Übersicht Vliesarten
8 - 9	Übersicht Zuschnitt
10 - 13	Zuschnitt in Bildern Außenteil
13	Zuschnitt Klappe, Innenfutter, Träger
14 – 19	Punkt 1/ Punkt 1.1. vorderes Außenteil/ kleines Reißverschlussfach
20 – 22	Punkt 1.2. Großes Reißverschlussfach
23 – 24	Punkt 1.3. Vorderes Außenteil mit Steckschnalle fertigstellen
25 – 26	Punkt 2 Hinteres Außenteil
26 – 28	Punkt 3 Träger nähen
28 – 30	Punkt 3.1. Gurtband der Träger fertigstellen
31	Punkt 3.2. Träger am hinteren Außenteil anbringen
32 – 33	Punkt 4 Außenteile zusammenfügen
34 – 38	Punkt 5 Klappe mit Steckschnalle nähen
39	Punkt 6 Innenfutter ohne zusätzliche Fächer nähen
40 – 44	Punkt 6.1. Innenfutter mit Steckfach
45 – 49	Punkt 6.2. Innenfutter mit Steckfach mit Getränkefach
50 – 56	Punkt 6.3. Innenfutter mit Trennfach mit Reißverschluss
57 – 59	Punkt 7 Außenteil, Innenfutter und Klappe zusammenfügen
59	Punkt 7.1. Wendeöffnung schließen
60	Punkt 7.2. Wendeöffnung mit Trennfach schließen
60 – 61	Punkt 7.3. Absteppen
62	Punkt 8 Steckschnalle aufziehen
63 – 64	Punkt 9 Alternativer Verschluss
Ab Seite 65	Designbeispiele

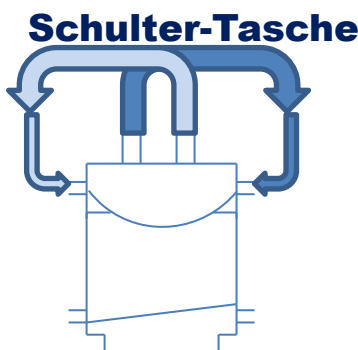
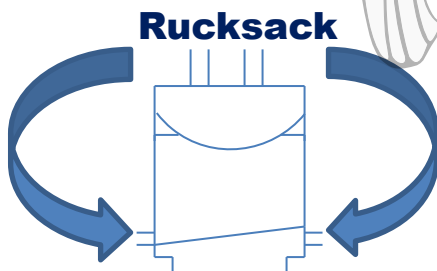
Der HikeBag ist ein Rucksack, der sich durch sein Volumen und die vielen zusätzlichen Fächer auszeichnet. Durch seine variable Innenraumgestaltung (ohne Extra-Taschen, mit Steckfach, mit Steckfach inkl. Getränkehalter, mit Trennwand (mit/ohne Reißverschluss)) lässt er keine Wünsche offen und wird somit zum perfekten Begleiter für die Arbeit, einen gemütlichen Stadtbummel oder einen Besuch am See.

Trägst Du Deine Taschen lieber über der Schulter? Dann änderst Du die Befestigung der Träger und hast im Nu eine Tragetasche.

Wie die [SchickiMicki FlapBag](#), wird auch der HikeBag über einen Reißverschluss in der Klappe verschlossen, welche durch eine zusätzliche Steckschnalle gesichert werden kann - Langfinger haben somit keine Chance!!!

- Zwei unterschiedliche Taschengrößen bieten Dir zudem die Möglichkeit Deinen neuen Begleiter an Deine Größe anzupassen. Aus folgende Größen kannst Du wählen:
- große Variante: Breite 36 cm/ Höhe 44 cm/ aufgeklappt Höhe 65 cm/ Tiefe 10 cm
  - kleine Variante: Breite 30 cm/ Höhe 37 cm/ aufgeklappte Höhe 57 cm/ Tiefe 10 cm

Der HikeBag ist auch männertauglich – hierzu kannst Du auf [www.facebook.com/unikati.jede.naht.ein.unikat](http://www.facebook.com/unikati.jede.naht.ein.unikat) die Ergebnisse meiner Probenäherinnen ansehen.



## Wichtige Informationen

Der HikeBag ist geeignet für fortgeschrittene Anfänger, die Erfahrung mit Reißverschlüssen haben.

Drucke den Schnitt ohne Seitenanpassung aus. Falls Du Dir unsicher bist, drucke zuerst nur Seite 1 des Schnittmusters aus und prüfe mit Hilfe des Testquadrates ob Deine Einstellungen passen.

Die Anleitung wurde anhand mehrerer HikeBags erstellt, um alle Schritte so gut wie möglich zu erklären.

Schnittmarkierungen und Klebekanten helfen Dir beim Zusammenfügen des Schnittmusters.

Der Schnitt ist für nicht dehbare Stoffe, wie Canvas, Dekostoff, Baumwolle, Cord, Jeans usw. ausgelegt. Außerdem benötigst du festes Material, wie Steppstoff, Kork, SnapPap oder Kunstleder für den Boden. Solltest Du andere Materialien (zum Beispiel nicht dehbare Stoffe) verwenden wollen, achte bitte auf eine entsprechende Verstärkung des Materials.

In der Anleitung findest Du nur ein Beispiel, wie Du den HikeBag verstärken kannst, weitere Materialien und Möglichkeiten den HikeBag zu verstärken/ polstern habe ich Dir in der Anleitung unter „Übersicht Vliesarten“ dargestellt.

**Im Schnittmuster ist eine Nahtzugabe von 1cm enthalten! Nähst du lieber mit einer kleineren Nahtzugabe, wird der HikeBag etwas größer, nutzt du lieber eine größere Nahtzugabe, wird der HikeBag entsprechend kleiner!**

Bevor Du loslegst, lies Dir zuerst die Anleitung einmal komplett durch. Viele Fragen lassen sich dadurch schon beantworten. Sollte Dir trotzdem etwas unklar sein, kannst Du mich per

Mail kontaktieren:

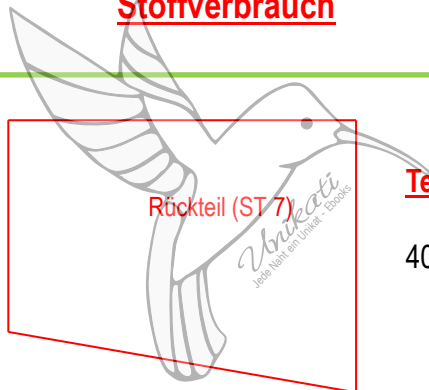
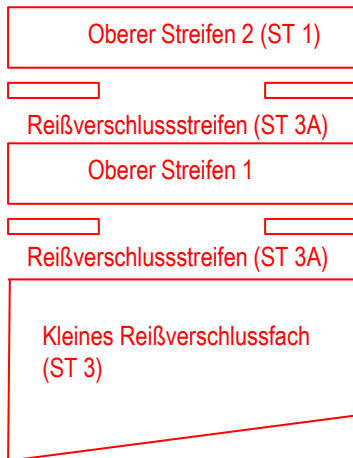
[Unikati-Jede-Naht-ein-Unikat@gmx.de](mailto:Unikati-Jede-Naht-ein-Unikat@gmx.de)

## Material

- Nicht dehbare Stoffe, Kunstleder oder Steppstoff
- Vlies H 250/ Vlies H 640 oder Volumenvlies 1 cm (weitere Möglichkeiten zum Verstärken/ Polstern Deines HikeBag findest Du in der Vlies-Übersicht auf der nächsten Seite)
- 60/ 70 cm Endlosreißverschluss mit 3mm Laufschiene für die Reißverschlussfächer
- 67/ 74 cm Endlosreißverschluss mit 5mm Laufschiene für die Klappe
- 212 cm Gurtband aus Baumwolle in einer Breite Deiner Wahl davon
  - 140 cm für die Träger
  - 40 cm für den Steckverschluss
  - 32 cm für die Schlaufen
- 2 Karabiner, 4 D-Ringe, 1 Steckschnalle (je nach Gurtband)
- Trickmarker, Schere, Garn, Nadeln oder Clips
- Nähmaschine mit Reißverschlussfüßchen
- Drucker
- Bügeleisen

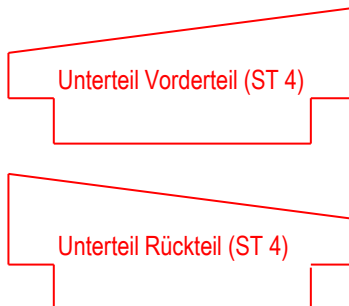
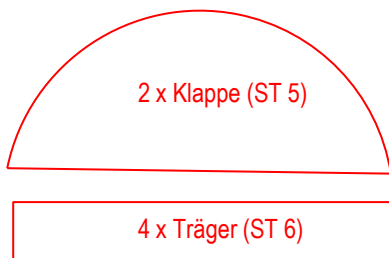
## Stoffverbrauch

### Außentasche



### Teile aus dem selben Außenstoff:

40 cm x volle Breite (v.B.)

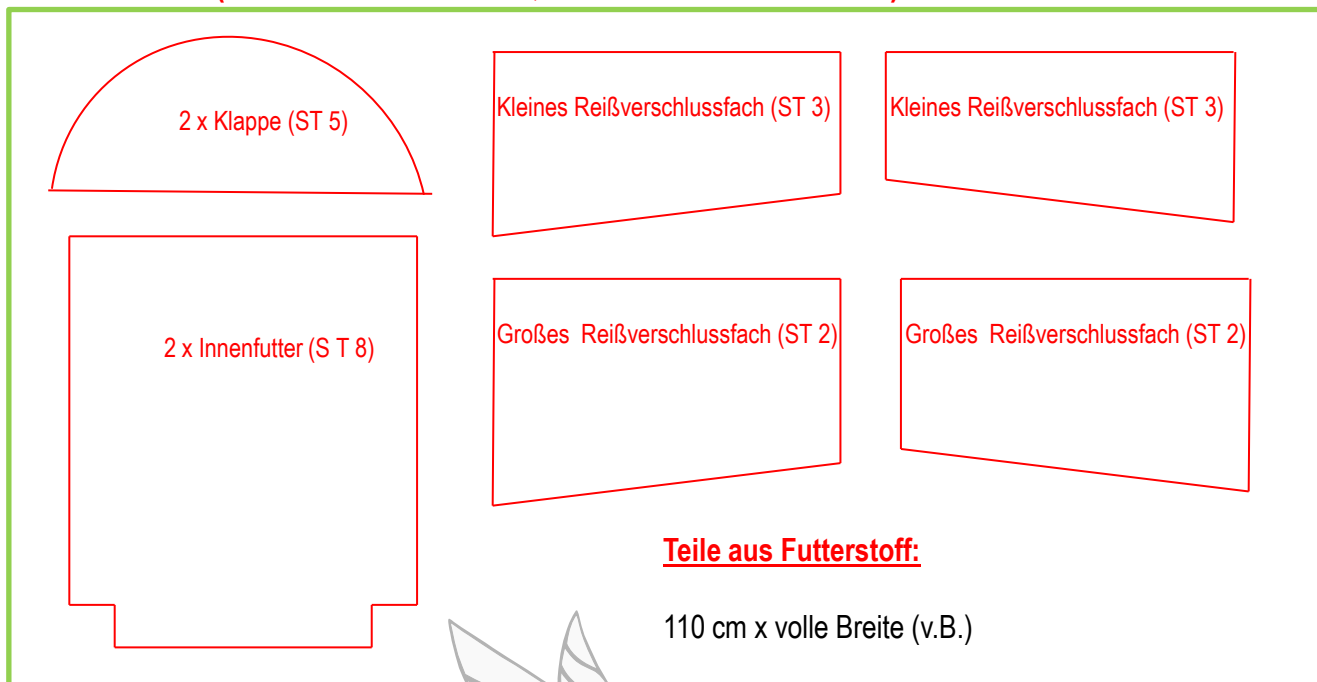


### Teile aus dem selben Außenstoff:

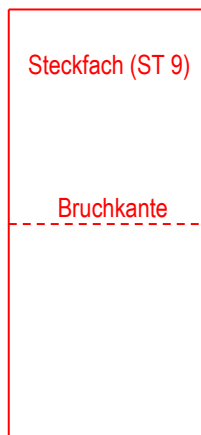
50 cm x volle Breite (v.B.)

## Stoffverbrauch

### **Innentasche (inkl. Reißverschluss-, Trenn- und Steckfächer)**



### **Stoffverbrauch zusätzliche Fächer**



#### **Stoff Deiner Wahl**

Höhe 56 cm x Breite 23 cm



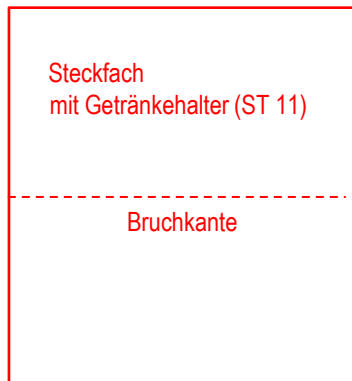
#### **Stoffverbrauch Außenstoff und Innenfutter Deiner Wahl**

##### Große Variante

2 Mal = Höhe 37 cm x Breite 28 cm

##### Kleine Variante

2 Mal = Höhe 37 cm x Breite 22 cm



#### **Stoff Deiner Wahl**

##### Große Variante

Höhe 54 cm x Breite 48 cm

##### Kleine Variante

Höhe 48 cm x Breite 42 cm

## Was für Vliesarten gibt es?

(in der Anleitung findest Du nur eine Richtlinie wie Du den HikeBag verstärken kannst, ich habe hierfür H 250, Volumenvlies H 640)

### HikeBag kannst Du beliebig verstärken

#### Für Festigkeit:

H 250

- für leichte bis mittelschwere Stoffe

- waschbar bis 60°C

S 320

- ein stärkeres Vlies, die sogenannte Schabrackeneinlage, zur Versteifung.

- für fast alle Stoffe

- waschbar bis 40°C im Schonwaschgang

#### Anwendung:

- lege die beschichtete Seite (glänzende Seite) auf die linke Seite Deines Stoffes
- halte Dein Bügeleisen etwa 8 Sekunden Stück für Stück gedrückt, nicht schieben!
- die Teile legst Du danach etwa 20 Minuten beiseite, damit sich die Haftung stabilisieren kann

#### Für Volumen:

H 630

- das ist ein leichtes Volumenvlies

- waschbar bis 30°C im Schonwaschgang

H 640

- ist etwas flauschiger, dickstes aufbügelfähiges Volumenvlies

- waschbar bis 40°C im Schonwaschgang

Beides für leichte bis mittelschwere Stoffe, wie Baumwolle

#### Anwendung:

- lege die Einlage mit der beschichteten Seite auf die linke Seite Deines Stoffes
- mit einem feuchten Tuch abdecken und das Bügeleisen etwa 15 Sekunden lang Stück für Stück gedrückt halten, nicht schieben!
- Teile danach für ca. 30 Minuten beiseite legen

Polsterwatte/Volumenvlies 1 cm dick

- ein dickes Vlies, was eingenäht wird

- waschbar bei 30°C im Schonwaschgang

#### Zum Polstern:

Soft and Stable

-Volumenvlies zum Stabilisieren von Taschen, wird eingenäht

- für alle Stoffe

- fühlt sich an, wie eine ultradünne Schaumstoffmatratze

Style-Vil

- besteht aus einem feinen Material mit einem Schaumstoffkern, hervorragende Stabilität mit einer ausgezeichneten Polsterung.

- waschbar bis 30°C im Schonwaschgang/ chemisch reinigen

## Übersicht /Zuschnitt

### Vorderes Außenteil:

#### **\*\*\*\*Mittelteil kleines Reißverschlussfach/ Schnittteile (ST) 1 und 3\*\*\*\***

Unterer Teil (ST 3): 1 x Außenstoff (bei Bedarf verstärken, hier H 250)  
2 x Innenfutter, davon einmal spiegelverkehrt

**Hinweis:** Das Innenfutter, was dem Außenstoff identisch ist, wird MIT dem kleinen unteren Streifen zugeschnitten. Das spiegelverkehrte Innenfutter wird OHNE den Streifen zugeschnitten.

Oberer Streifen (ST 1): 1 x Außenstoff (bei Bedarf verstärken, hier H 250)

#### Endlosreißverschluss 3 mm

Große Variante: 35 cm und einen Zipper

Kleine Variante: 29 cm und einen Zipper

Reißverschlussstreifen (ST 3A): 2 x aus dem Außenstoff

#### **\*\*\*\*Mittelteil großes Reißverschlussfach/ Schnittteile (ST) 1 und 2\*\*\*\***

Unterer Teil (ST 2): Außenstoff = kleines Reißverschlussfach  
2 x Innenfutter, davon einmal spiegelverkehrt

**Hinweis:** Das Innenfutter, was dem Außenstoff (= kleines Reißverschlussfach) identisch ist, wird MIT dem kleinen unteren Streifen zugeschnitten. Das spiegelverkehrte Innenfutter wird OHNE den Streifen zugeschnitten.

Oberer Streifen (ST 1): 1 x Außenstoff (bei Bedarf verstärken, hier H 250)

#### Endlosreißverschluss 3 mm

Große Variante: 35 cm und einen Zipper

Kleine Variante: 29 cm und einen Zipper

Reißverschlussstreifen (ST 3A): 2 x aus dem Außenstoff

Unterteil (ST 4): 1 x Außenstoff (vorzugsweise aus Kunstleder, Leder, Kork, SnapPap oder Taschenstepstoff (bei Bedarf verstärken)

### Hinteres Außenteil:

Unterteil (ST 4): 1 x Außenstoff vorzugsweise aus Kunstleder, Leder, Kork, SnapPap oder Taschenstepstoff (bei Bedarf verstärken)

Rückteil (ST 7): 1 x Außenstoff (verstärkt mit Volumenvlies/Polsterwatte 1 cm/ H 640)

### Träger (ST 6)

Außenstoff:	4 x aus Steppstoff, hast Du Baumwolle für die Träger gewählt, benötigst Du zusätzlich 4 x Vlies H 640 oder Volumenvlies 1 cm
Gurtband aus Baumwolle 25/30/40 mm Breite:	2 x mindestens 70 cm lang, kürzen kannst Du das Gurtband, nach der Anprobe des HikeBag
Schieber:	2 x
Karabiner:	2 x

### Reißverschlussklappe (ST 5)

Außenstoff:	2 x (bei Bedarf verstärken, hier H 250)
Innenfutter:	2 x
Endlosreißverschluss 5 mm:	
• große Variante:	74 cm
• kleine Variante:	67 cm
Zipper:	1 oder 2

### Innenfutter (ST 8)

2 x zuschneiden (bei Bedarf verstärken)

### Trennfach mit Reißverschluss im Innenfutter (ST 10):

Außenstoff:	2 x (mit Vlies H 250 verstärken)
Innenfutter:	2 x
Reißverschlussstreifen:	2 x
Endlosreißverschluss 3mm:	
• Große Variante:	24 cm und einen Zipper
• Kleine Variante:	18 cm und einen Zipper

### Steckfach im Innenfutter (ST 9)/ Steckfach mit Getränkehalter (ST 11)

Außenstoff:	1 x im Bruch zuschneiden (eine Hälfte davon verstärken)
Ein Paar KamSnaps	

### Das benötigst du noch:

Gurtband aus Baumwolle 25/30/40 mm:	40 cm
Gurtschlaufen 25/30/40 mm:	4 x 8 cm
D-Ringe für 25/30/40 mm:	4 x

## Zuschnitt in Bildern

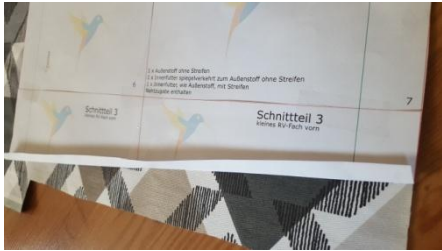
### Außentasche



Lege das **Schnittteil (ST) 3**, kleines Reißverschlussfach, auf die rechte Stoffseite und schneide es ohne den kleinen unteren Streifen zu.



Knicke den Streifen dafür nach oben.



**Schnittteil 1**, oberer Streifen für das kleine und große Reißverschlussfach, schneidest Du im Bruch 2 x zu.



**Schnittteil 3A**, Reißverschlussstreifen, für das kleine und große Reißverschlussfach, schneidest Du 4 x zu.



**Schnittteil 7**, Rückteil, legst Du auf die rechte Stoffseite und schneidest es 1 x zu.



Lege die Zuschnitte unteres Teil (ST 3) des kleinen Reißverschlussfaches und die beiden oberen Streifen (ST 1) links auf links auf das Vlies H250 (glänzende Seite).

Schneide das Vlies H250 zu.



Bügel das Vlies H250 auf die linke Stoffseite.



Das Rückteil, **Schnittteil 7**, legst Du mit der linken Seite nach unten auf das Volumenvlies und schneidest es zu.



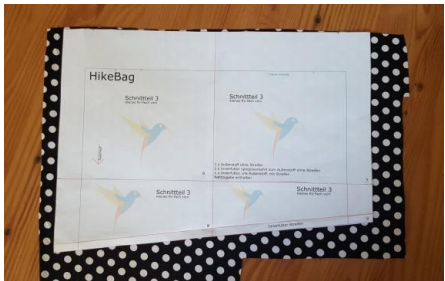
Das **Schnittteil 4**, Unterteil des Rückteils, legst Du 1 x auf die rechte Stoffseite und schneidest es zu.



Drehe das **Schnittteil 4** um, lege es auf die rechte Stoffseite und schneide so zu. Das ist dann das **Unterteil für das Vorderteil**.



Lege **Schrittteil 3**, kleines Reißverschlussfach, auf die linke Stoffseite. **Wichtig: ohne den unteren kleinen Streifen!**



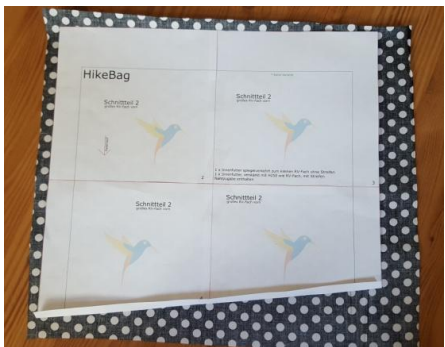
Dann legst Du das **Schrittteil 3** auf die rechte Stoffseite und schneidest es zu. Aber diesmal **MIT** dem kleinen unteren Streifen!



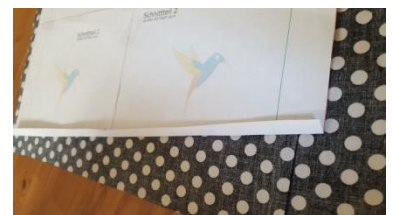
Das sind jetzt alle Zuschnitte für das kleine Reißverschlussfach!



**Schrittteil 2**, großes Reißverschlussfach, legst Du **MIT** dem kleinen unteren Streifen auf die rechte Stoffseite.



Knicke den kleinen unteren Streifen nach oben. Lege nun das **Schrittteil 2** auf die linke Stoffseite.





Das sind die Zuschnitte für das große Reißverschlussfach.

### Klappe, Innenfutter, Träger



Die **Klappe, Schnittteil 5**, schneidest Du 2 x aus dem Außenstoff und dem Futterstoff zu.

Wenn Du Baumwolle als Außenstoff verwendest, verstärke beide Außenteile mit Vlies H250.



Das **Innenfutter, Schnittteil 8**, schneidest Du 2 x aus dem Futterstoff zu.



Das hintere Innenfutter wird mit Vlies H250 verstärkt.

\*\*\*Du kannst für mehr Stabilität auch beide Innenfutterteile Verstärken.\*\*\*

Bügel es auf!



Die **Träger, Schnittteil 6**, schneidest Du 4 x aus Außenstoff (hier: Steppstoff) zu.

Verwendest Du für die Träger Baumwollstoff, schneide auch Vlies H640 oder Volumenvlies 4 x zu.

Bügel das Vlies H640 auf, das Volumenvlies wird eingenäht!

## Punkt 1 Vorderes Außenteil nähen

### Punkt 1.1. Kleines Reißverschlussfach (ST 1 und 3)



Lege den Außenstoff (ST 3), die beiden Innenfutterteile (ST 3), den oberen Streifen (ST 1) und zwei Reißverschlussstreifen (ST 3A) bereit.



Nimm den Endlosreißverschluss (3 mm Laufschiene)  
Große Variante: 35 cm  
Kleine Variante: 29 cm dazu.  
Bügel die Enden der 4 Reißverschlussstreifen (ST 3A) (für das kleine und große Reißverschlussfach) wie im Schnittmuster eingezeichnet um.

Wenn Du magst, versäubere alle Außenseiten vorher mit einem ZickZack Stich.



**Ziehe den Zipper ein!** (wie auf Seite 38 beschrieben)

Stecke ein umgebügeltes Ende des Reißverschlussstreifens auf die Oberseite des Reißverschlussendes (nicht mehr als 1,5 cm).



An das andere Ende des Reißverschlusses steckst Du genauso den zweiten Reißverschlussstreifen.



Das andere umgebügelte Ende des Streifens wird von unten mit an den Reißverschluss gesteckt.



Diesen Schritt wiederholst Du auch am anderen Ende des Reißverschlusses.



Nähe die Streifen knappkantig an den Reißverschluss.



Stülpe die Reißverschlussenden nach Außen.



Schneide ihn bis zur Unterseite der Reißverschlussstreifen zurück.



Lege das Außenteil des kleinen Reißverschlussfaches und den Reißverschluss vor Dich hin.



Klappe den Reißverschluss mit der Oberseite nach unten auf die rechte Seite des Außenstoffes. Stecke es an der Längsseite des Reißverschlusses fest.

Achte darauf, dass die Reißverschlussstreifen auf beiden Seiten gleich lang sind.



Lege das spiegelverkehrt zum Außenstoff zugeschnittene Innenfutter (ohne den unteren Streifen zugeschnitten) wie auf dem Bild dazu.



Klappe es rechts auf rechts auf den Außenstoff. Der Reißverschluss liegt mittig. Stecke es mit an die Längsseite des Reißverschlusses.



Wechsel das Nähfüßchen, Du benötigst nun das Reißverschlussfüßchen.



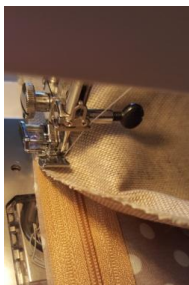
Nähe Außenstoff und Innenfutter an den Reißverschluss.



An der Stelle, wo der Zipper im Weg ist...



versenke die Nadel ganz leicht in den Stoff und hebe das Nähfüßchen an.



Schiebe den Zipper durch, hinter das Nähfüßchen....



und senke das Füßchen wieder.

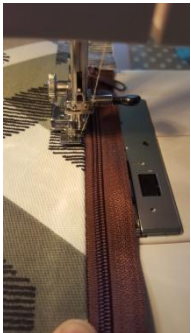
Nun kannst Du weiter Nähen.



So schaut es nach dem Annähen aus.



Klappe Außenstoff und Innenfutter links auf links.



Steppe die Nahtzugabe knappkantig entlang des Reißverschlusses ab.



Lege einen oberen Streifen dazu.



Klappe den Streifen rechts auf rechts an die andere Längsseite des Reißverschlusses.



Drehe das Reißverschlussfach um, so dass das Innenfutter oben liegt.



Lege das hintere Innenfutter (mit dem unteren Streifen zugeschnitten) dazu.



Das Innenfutterteil legst Du rechts auf rechts oben auf und steckst es mit dem Streifen zusammen an den Reißverschluss.



Nähe nun beides an den Reißverschluss.



So schaut es jetzt aus.



Klappe den Streifen nach oben und das Innenfutterteil nach unten.



Das Innenfutter liegt jetzt rechts auf rechts!



Die Nahtzugabe legst du Richtung Streifen. Steppe knappkantig entlang des Reißverschlusses ab.



Ziehe beim Absteppen der Nahtzugabe das untere Futterteil weg vom Reißverschluss.



Das kleine Reißverschlussfach ist fertig. Es ist gleichzeitig der Außenstoff des großen Reißverschlussfaches.



## Punkt 1.2. großes Reißverschlussfach



Wiederhole die Schritte, die Reißverschlussstreifen an den Reißverschluss zu nähen, wie auf der Seite 14 und 15 beschrieben.

Lege das kleine Reißverschlussfach und den Reißverschluss bereit.



Klappe den Reißverschluss rechts auf rechts auf das kleine Reißverschlussfach



Nimm das spiegelverkehrte, zum kleinen Reißverschlussfach, zugeschnittene Innenfutter (ohne den unteren Streifen zugeschnitten) zum kleinen Reißverschlussfach dazu.



Lege das Innenfutter rechts auf rechts oben auf und stecke es mit an den Reißverschluss. Der Reißverschluss liegt mittig zwischen den beiden Teilen.

Nähe beide Teile an den Reißverschluss.



So schaut es nach dem Annähen aus.



Klappe das kleine Reißverschlussfach und das Innenfutter links auf links und steppe entlang des Reißverschlusses knappkantig ab.



Lege den zweiten oberen Streifen dazu.



Klappe ihn mit der rechten Seite nach unten an die andere Längsseite des Reißverschlusses.



Drehe das Reißverschlussfach um, so dass das Innenfutter oben liegt.



Lege das hintere Innenfutterteil (mit dem unteren Streifen zugeschnitten) dazu.



Klappe das Innenfutterteil rechts auf rechts auf das bereits festgenähte Innenfutter und stecke es mit an dem Reißverschluss fest.



So schaut es nach dem Annähen aus.



Wenn Du beides an den Reißverschluss genäht hast, klappe den Streifen nach oben und das Innenfutterteil nach unten. Die Nahtzugabe liegt Richtung Streifen. Steppe knappkantig entlang des Reißverschlusses ab.



So schaut es nach dem Absteppen von unten aus.



Um alle Stofflagen beim Annähen des Unterteils zu erfassen, stecke sie an der Unterseite fest und fixiere sie knappkantig innerhalb der Nahtzugabe mit einem Geradstich.

Diese Naht verschwindet später beim Annähen des Unterteils



**Das Mittelteil mit den beiden Reißverschlussfächern ist nun fertig!**

### Punkt 1.3. vorderes Außenteil mit Steckschnalle fertigstellen



Lege das Schnittteil 4 des Schnittmuster auf den unteren Teil des Vorderteils.



Übernimm die Markierungen mit zwei Nadeln auf den Stoff



Du benötigst nun 40 cm Gurtband, was so breit ist, wie Deine Steckschnalle.



Bei Gurtband aus Polyester solltest Du die Enden mit einem Feuerzeug versiegeln.



Stecke das Gurtband an die Markierungen.



Fixiere das Gurtband mit einem ZickZack Stich innerhalb der Nahtzugabe. Die Naht verschwindet dann später beim Annähen des Unterteils.



Klappe das Unterteil rechts auf rechts auf das Mittelteil. Stecke und nähe es dann fest. An der Stelle wo das Gurtband liegt, nähst Du ein paar Mal vor und zurück.



Die Nahtzugabe klappt Du Richtung Mitte und steppst sie knappkantig ab.

\*\*\*Wenn Dein Stoff nicht zu fest/dick ist, kannst Du die Nahtzugabe auch Richtung Unterteil absteppen, Dafür klappt Du das Gurtband Richtung Mitte.\*\*\*



**Das vordere Außenteil ist fertig!**



## Punkt 2 Hinteres Außenteil



Nimm das Rückteil (ST 7) und das Volumenvlies/Polsterwatte zur Hand.



Lege das Volumenvlies/Polsterwatte auf die linke Seite des Rückteils.



Da das Vlies nicht aufgebügelt wird, nähst Du es, entlang der Außenseiten, knappkantig fest. Dafür stecke beide Teile aneinander.

Wenn Du Vlies H640 verwendest, bügel es auf.



Nähe einmal komplett knappkantig innerhalb der Nahtzugabe drum herum.

Die Nähte verschwinden später in den Hauptnähten.



Nimm nun das Unterteil dazu.



Klappe das Unterteil rechts auf rechts auf das Rückteil. Stecke es fest.



Nähe es fest!



Klappe das Unterteil um. Die Nahtzugabe legst Du in die selbe Richtung, wie Du sie beim Vorderteil abgesteppt hast..



### Punkt 3 Träger nähen

**Hast Du für die Träger Stoff mit Muster vorgesehen, denke an die Musterrichtung!**



Du benötigst 4 Trägerstücke aus Steppstoff.

Träger aus Baumwollstoff, verstärkst Du mit Vlies H640.

Außerdem 2 x Gurtband von je 70 cm.



Bei Gurtband aus Polyester solltest Du die Enden mit einem Feuerzeug versiegeln.



### Bei Trägern mit Motiven, achte darauf wo das Gurtband angenäht wird!

Stecke an zwei Gurtstücken das Gurtband mittig an ein kurzes Ende.  
Das Gurtband sollte 3 cm überstehen!



Nähe das Gurtband mit einem Gerad –oder ZickZack-Stich, mehrmals vor und zurück, an.



Nimm das zweite Trägerstück dazu.



Zeichne eine Markierung 3 cm vom oberen Rand ein. Bis zu dieser Linie nähst Du die Träger aneinander.



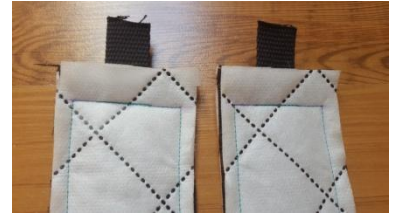
Lege die Trägerstücke ohne Gurtband rechts auf rechts oben auf und stecke beide fest.

Nähe sie aneinander. Achte darauf, dass Du das Gurtband an den Längsseiten nicht mit einnähst. Die kurze Seite, lässt Du zum Wenden offen.



Nähe über das Gurtband ein paar Mal vor und zurück.

So schaut es jetzt aus!



Wende die Träger über die kurze offene Seite. Das kann ein bisschen knifflig sein.

Bügel die Träger, forme die Ecken schön aus und stecke die Außenseiten fest.



Steppe die Nahtzugabe knappkantig ab.

### Punkt 3.1. Gurtband der Träger fertigstellen

**Diesen Schritt kannst Du überspringen!**

**Nach der HikeBag Anprobe entscheidest Du, ob Du das Gurtband kürzen möchtest.**



Du benötigst je Träger 1 Karabiner und einen Schieber.



Ziehe den Schieber auf das Gurtband.



Nun ziehst Du den Karabiner auf das Ende des Gurtbandes.

Wichtig: Das Ende des Gurtbandes zeigt Richtung Unterseite des Schiebers.



Lockere das Gurtband innerhalb des Schiebers.



Steg mittig vom Schieber

Schiebe das Gurtband durch den oberen Schlitz des Schiebers, vom Karabiner aus gesehen.



Lockere jetzt auf dieser Seite das Gurtband.



Jetzt wird das Gurtband zurück durch den anderen Schlitz gezogen.



**Achte darauf: Nur das Ende des Gurtbandes wird angenäht.**

Lockere dazu das Gurtband auf der Seite des Gurtendes.



Schlage das Ende des Gurtbandes einmal in Richtung Schieber um.



Stecke das Ende fest.



Lege das Reißverschlussfüßchen in Deine Maschine ein.



Lege das Gurtband so unter das Füßchen.

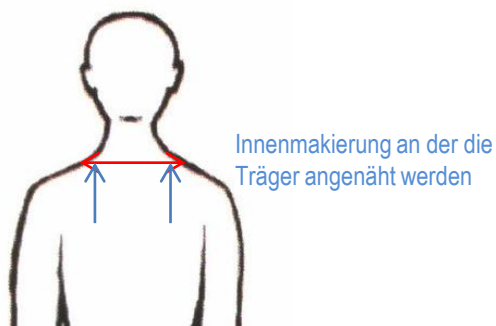
Drücke das restliche Gurtband beiseite.

Nähe ein paar Mal vor und zurück.



**Fertig!**

## Punkt 3.2. Träger am hinteren Außenteil anbringen



Vergleiche die Trägerposition mit einem gekauften Rucksack oder nimm die Maße direkt an Deiner Schulter, wo Du die Träger positioniert haben möchtest.

**Unter diesem Punkt findest Du nur ein Beispiel!**



Markiere Dir die Mitte auf dem bereits fertig gestellten hinteren Außenteil.



Dann setze 2 Markierungen, 3 cm (oder eigene Werte gem. Deiner Trägerpositionsermittlung) von der Mitte aus, nach links und rechts..



Stecke die Träger an den Markierungen fest.

Hast Du Deine Träger aus zwei verschiedenen Stoffen genäht, stecke die Träger mit der linken, später unteren Seite, auf die rechte Seite deines Rückteils.



Fixiere sie mit einem ZickZack-Stich innerhalb der Nahtzugabe. Nähe ruhig ein paar Mal darüber.

## Punkt 4 Außenteile zusammenfügen



Du benötigst 4 Gurtbandstreifen von je 8 cm und 4 D Ringe (je nach Gurtbandbreite).

Bei Gurtband aus Polyester solltest Du die Enden mit einem Feuerzeug versiegeln.



Ziehe das Gurtband durch die D-Ringe.

Nimm das vordere Außenteil dazu!

Stecke links und rechts je ein Gurtbandstück **3 cm (kleine Variante)** oder **8 cm (große Variante)**, von den unteren Ecken gemessen, fest..

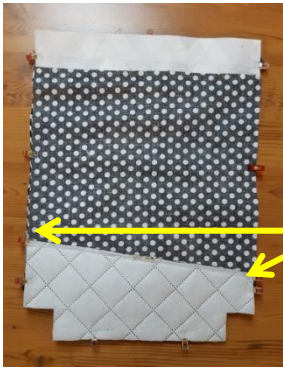


Auch an der Oberseite des vorderen Außenteils steckst Du jeweils links und rechts ein Gurtbandstück, 3 cm vom oberen Rand fest.



Wenn Du alle Gurtbandstücke mit D-Ringen festgesteckt hast, schaut das so aus.

Nimm das zweite Außenteil dazu.



Lege beide Außenteile rechts auf rechts und stecke sie aneinander.

Achte darauf, dass die seitlichen Nähte aufeinander treffen.



Nähe sie an den Längsseiten und der Unterseite zusammen. Die Ecken bleiben offen.

\*\*\*Über die Gurtschlaufen nähst Du ein paar Mal vor und zurück.\*\*\*



Wenn Du die Außenteile aneinander genäht hast, schiebe die Nähte der Ecken aufeinander und stecke sie fest.

Nähe die Ecken ca. 1 cm ab!



So schaut das jetzt von unten aus.



Wenn ein kleiner Höhenunterschied der Außenteile besteht, schneide sie auf gleiche Höhe.

## Punkt 5 Klappe mit Steckschnalle nähen



Lege das Schnittteil 5 auf ein Klappen-Außenteil.

Übernimm die Markierungen mit zwei Nadeln auf den Stoff.



Du benötigst das Steckteil der Steckschnalle und Gurtband mit einer Länge von 10 cm. Bei der kleinen Variante reicht eine Länge von 8 cm.

**Das Gurtband sollte so breit sein, wie die Steckschnalle.**



Ziehe das Gurtband durch das Steckteil der Schnalle, so dass beide Enden aufeinander treffen.



Stecke das Gurtband an die Markierungen. Der schöne Teil der Steckschnalle liegt auf dem Klappenteil.



Fixiere das Gurtband an dem Klappenteil. Dafür nähe ein paar Mal vor und zurück mit einem Gerad- oder ZickZack-Stich.



Nimm den Endlosreißverschluss (Laufschiene 5 mm) dazu.  
Große Variante: 74 cm  
Kleine Variante: 67 cm



Teile den Reißverschluss.



Nimm das Klappen Außenteil und eine Hälfte des Reißverschlusses zur Hand.



Lege den Reißverschluss rechts auf rechts (Oberseite des Reißverschlusses liegt auf der rechten Seite des Außenstoffes) oben auf und klammere ihn fest.



Nimm ein Innenfutterteil dazu.



Lege es rechts auf rechts oben auf und stecke es mit fest

Fang dabei an den Enden der Klappe an.



Dann nach und nach das gesamte Innenfutter.



Wechsel das Nähmaschinenfüßchen. Du benötigst das Reißverschlussfüßchen.

Nähe Außenstoff und Innenfutter der Klappe an den Reißverschluss.



So schaut das jetzt aus.



Wende die Klappenhälfte auf rechts.



Steppe die Nahtzugabe knappkantig entlang des Reißverschlusses ab.



Nun wiederholst Du die Schritte für die zweite Klappenhälfte.

Nimm das zweite Außenteil der Klappe und den anderen Reißverschluss teil zur Hand.



Stecke den Reißverschluss wieder rechts auf rechts entlang der Außenseite des Klappenteils.



Nimm das zweite Innenfutter dazu.



Lege es rechts auf rechts oben auf. Stecke es mit fest.

Der Reißverschluss liegt zwischen Außenstoff und Innenfutter.



Nähe Außenstoff und Innenfutter an den Reißverschluss.



Wende das Klappenteil auf rechts. Steppe wieder die Nahtzugabe entlang des Reißverschlusses ab.

### **Klappe mit zwei Zippern**



Nimm die zwei Klappenhälften zur Hand.



Schneide den Reißverschluss zurück.  
Die rechte Laufschiene sollte 0,5 cm  
länger sein, als die linke Laufschiene.



Ziehe den Zipper erst auf  
die rechte Laufschiene...



dann auf die linke Laufschiene.



Ziehe den Zipper bis zum anderen  
Ende der Klappe.



Auf der anderen Seite ziehst Du den Zipper genauso ein.  
Erst auf die rechte Laufschiene....



dann auf die linke Laufschiene.

### Klappe mit einem Zipper



Ziehe den Zipper wie oben beschrieben ein.

Somit verbindest Du die Klappenhälften.



Ziehe den Zipper bis auf die andere Seite. Diese wird später beim Zusammennähen  
der Tasche offen sein.

Daher fixiere diese Seite mit ein paar Stichen über die Laufschiene.

## Punkt 6 Innenfutter ohne zusätzliche Fächer nähen

**Möchtest Du mehr Stauraum im Innenfutter, dann hüpfе zuerst auf die Seiten 40 bis 56! Dort findest Du die Anleitung für ein Steckfach, Trennfach und Steckfach mit Getränkefach – beachte, dass jedes Fach einzeln beschrieben, aber eine Kombination aller Fächer möglich ist.**



Nimm die zwei Innenfutterteile zur Hand.



Lege sie rechts auf rechts und stecke sie gut fest.

Nähe sie an den Seiten und an der Unterseite zusammen. Lass eine ca. 15 cm lange Wendeöffnung frei.



Schiebe die Nähte der Ecken aufeinander. Stecke sie fest.



Nähe die Ecken ab.



## Punkt 6.1. Innenfutter mit Steckfach (dies wird auf dem verstärkten Innenfutter aufgenäht)



Nimm Dir ein Innenfutterteil (ST 8) zur Hand und verstärke es mit Vlies H250 (die Ecken kannst Du frei lassen). Außerdem das im Bruch zugeschnittene Steckfach (ST 9) und das Vlies H250 für eine Hälfte des Steckfaches zur Hand.



Falte das Steckfach links auf links und markiere Dir die Mitte, ich habe kurz darüber gebügelt und habe somit die Mittelfalte gekennzeichnet.



Bügel auf eine Hälfte das Vlies H250.



Jetzt klappe das Steckfach rechts auf rechts und stecke es fest.





Nähe die offenen Seiten zusammen. Lass eine kleine Wendeöffnung frei.  
(Siehe meine Finger :-D )



Wende das Steckfach auf rechts.



Bügel das Steckfach und forme die Ecken schön aus.



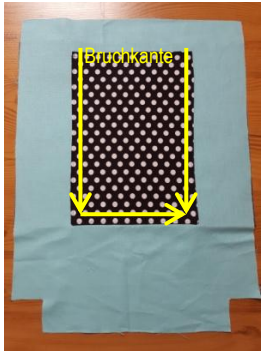
An der Wendeöffnung klappst Du die Nahtzugabe nach innen. Bügel sie ebenso. Sie wird gleichzeitig mit dem Annähen an das Innenfutter geschlossen.



Steppe die Bruchkanten-Seite knappkantig ab.



Lege das Steckfach, wie im Schnittmuster gekennzeichnet, auf das Innenfutterteil.  
Stecke es mit Nadeln fest.



Nähe das Steckfach knappkantig an den Seiten und der Unterseite an das Innenfutterteil.



So schaut das jetzt aus.



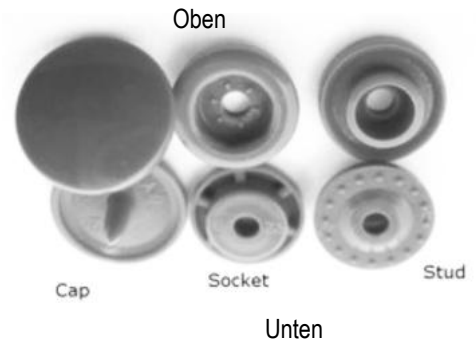
Jetzt kannst Du noch einen Druckknopf anbringen.  
Dafür kennzeichne die Mitte des Steckfaches.

Du benötigst nun die Ahle, die KamSnaps Zange,  
zwei Caps, ein Socket und ein Stud (siehe nächste Seite).

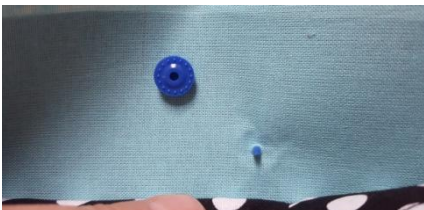


Mit der Ahle stichst Du an der markierten Mitte ein Loch ca.  
1,5 cm vom oberen Rand des Steckfaches, komplett bis  
durch das Innenfutterteil.





Nimm einen Cap und stecke ihn von hinten durch das Innenfutterteil, nach vorn.

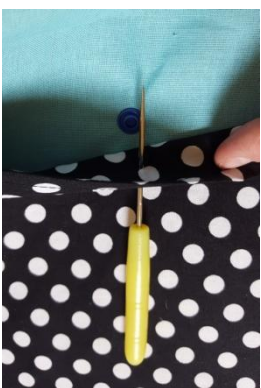


Lege den Stud dazu.....



und stecke ihn mit der flachen Seite nach unten auf die Spitze des Cap. Drücke beides mit der KamSnaps Zange mit Druck aufeinander.

Die Ahle bleibt währenddessen im Steckfach stecken.



Ziehe die Ahle aus dem Steckfach. Nimm den zweiten Cap und stecke ihn von außen nach innen in das Steckfach.



Lege den Socket dazu.



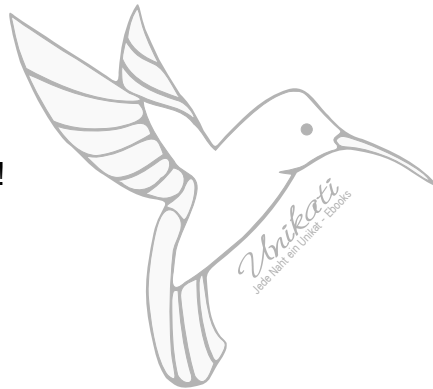
Stecke ihn mit der kleineren Fläche nach unten auf den Cap.



Drücke sie wieder mit Druck der KamSnaps Zange aufeinander.



PERFEKT!



Wenn Du kein weiteres Innenfach möchtest, nähe nun noch das Innenfutter wie auf Seite 39 beschrieben zusammen.

## Punkt 6.2. Innenfutter mit Steckfach mit Getränkefach



Für das Steckfach mit Getränkefach (ST 11), verstärkst Du beide Innenfutterteile mit Vlies H250.



Auf eine Hälfte des im Bruch zugeschnittenen Steckfachs bügelst Du ebenfalls Vlies H250.



So schaut es nach dem Aufbügeln aus.



Klappe das Steckfach rechts auf rechts und stecke die offene Längsseite ab.



Nähe die Längsseite mit einem Geradstich zu. Die beiden kurzen Seiten bleiben offen.



Wende das Steckfach auf rechts.



Bügel es!



Stecke die im Bruch zugeschnittene Längsseite fest.



Steppe die Längsseite mit einem Gerad –oder Zierstich ab!



Nimm ein Innenfutterteil dazu.



Setze mit einem Stift eine Markierung 5 cm über den Ecken.



Ich mag dafür den Trickmarker, mit dem die Markierungen anschließend wieder gelöscht werden können.



Stecke das Steckfach erst oberhalb der Markierung an einer Seite fest.....



dann an die andere Seite des Innenfutters.



Fixiere das Steckfach an beiden Seiten knappkantig mit einem Geradstich innerhalb der Nahtzugabe. Diese Nähte verschwinden beim späteren Zusammnähen des Innenfutters.



Schiebe das Steckfach Richtung rechte Seite.



Ziehe eine Markierung 20 cm (bei der kleinen Variante) oder 26 cm (bei der großen Variante) vom linken Rand gemessen.



Nähe entlang der Markierung das Steckfach mit einem Geradstich fest.



Von der eben gesetzten Naht misst Du 3 cm nach rechts und markierst die Stelle mit einer Nadel.



Vom rechten Rand misst Du ebenfalls 3 cm und steckst auch hier eine Nadel als Markierung fest.



Von der linken Nadel klappst Du jetzt das Steckfach bis zu der mittig gesetzten Naht. Fixiere diese Falte ebenfalls mit einer Nadel.



Dann klappst Du das Steckfach von der linken Nadel Richtung rechte Außenseite.



Stecke auch diese Falte mit einer Nadel fest.



Von Nahem sieht es so aus.



Das Steckfach wird nun an der unteren Seite festgenäht.

Nähe nicht über die Stecknadeln!  
Ziehe sie kurz vor dem Nähmaschinenfüßchen raus.



So schaut das Steckfach mit Getränkefach von unten und oben aus.



Ergänze Dein Steckfach noch mit einen KamSnap, wie auf den Seiten 43 und 44 beschrieben.



Wenn Du kein weiteres Innenfach möchtest, nähst Du das Innenfutter, wie auf Seite 39 beschrieben, zusammen.

**Die Wendeöffnung lässt Du aber auf der gegenüberliegenden Seite frei.**

**Achte nur darauf, dass Du die äußere Falte nicht mit einnähst.**



Wenn Du das Innenfutter zusammengenäht hast, schaut es von oben so aus.



### Punkt 6.3. Innenfutter mit Trennfach mit Reißverschluss



Für das Trennfach (ST 10) mit Reißverschluss benötigst Du:  
2 x Außenstoff und dafür je einmal Vlies H250, was 3 cm kürzer ist, als die Außenteile. Bügel es so fest, dass am **unteren** Rand die 3 cm frei bleiben. Sonst werden die Stoffschichten zu dick beim Einnähen des Trennfaches in das Innenfutter.

2 x Innenfutter

Endlosreißverschluss 3mm:

Große Variante: 24 cm und einen Zipper

Kleine Variante: 18 cm und einen Zipper

2 x Reißverschlussstreifen



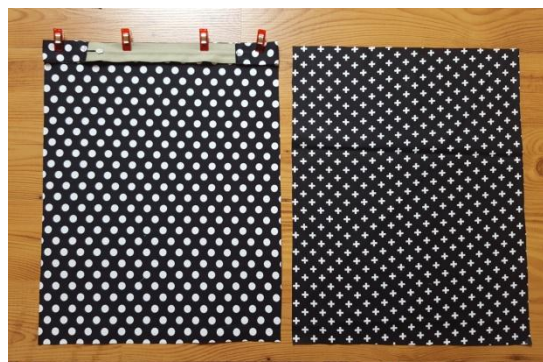
Du benötigst den Endlosreißverschluss. Ziehe den Zipper ein.  
(wie auf Seite 38 beschrieben)



Nähe die Reißverschlussstreifen, wie auf den Seiten 14 und 15 beschrieben, fest.



Nimm ein Außenteil für das Trennfach dazu. Dies hast Du bereits mit Vlies H250 verstärkt.



Klappe den Reißverschluss mit der Oberseite auf die rechte Seite des Außenstoffes. Stecke beides gut fest.

Das Innenfutterteil legst Du dazu.



Klappe das Innenfutterteil rechts auf rechts oben auf, an die Unterseite des Reißverschlusses. Stecke es mit fest.

Der Reißverschluss liegt zwischen Außenteil und Innenfutter.



Wechsel das Nähmaschinenfüßchen, du benötigst das Reißverschlussfüßchen.

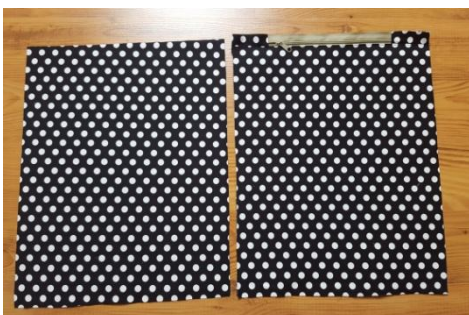
Nähe alle drei Teile aneinander.



So schaut das jetzt aus.



Lege Außenteil und Innenfutter links auf links und steppe die Nahtzugabe entlang des Reißverschlusses knappkantig ab.



Nimm das zweite Außenteil dazu.



Klappe es rechts auf rechts auf die andere Oberseite des Reißverschlusses.  
Stecke es fest.

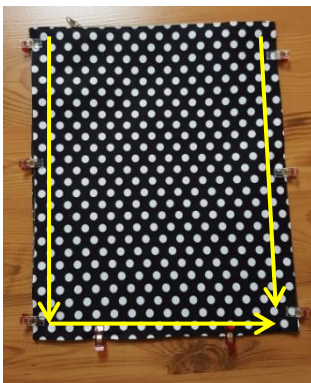


Drehe das Trennfach um und lege das zweite Innenfutterteil rechts auf rechts oben auf. Stecke es an die Unterseite des Reißverschlusses mit fest.



So schaut das jetzt aus.

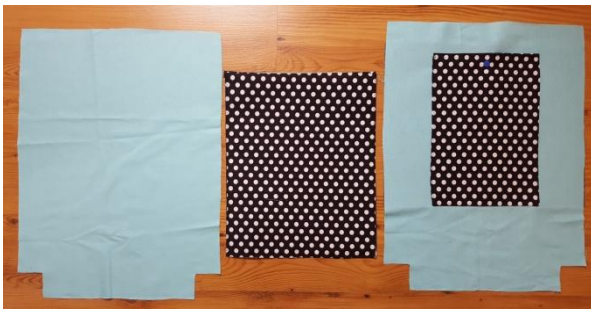
Klappe auch die beiden Teile wieder links auf links und steppe die Nahtzugabe wieder entlang des Reißverschlusses knappkantig ab.



Klappe das Trennfach so, dass das Innenfutter rechts auf rechts liegt. Von Außen siehst Du die rechten Seiten des Außenstoffes.

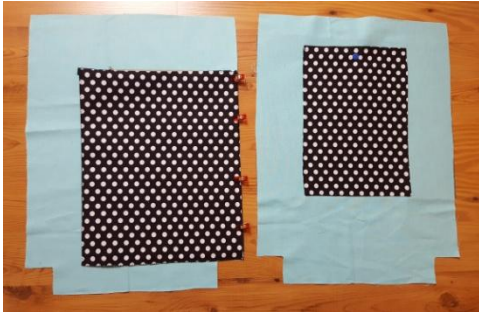
Stecke es so gut fest und nähe knappkantig innerhalb der Nahtzugabe drum herum. Die Nähte verschwinden später beim Zusammennähen des Taschen-Innenfutters.





Nun benötigst Du die zwei Innenfutterteile der Tasche und das Trennfach.

Das Trennfach hat genau die Breite der Unterseite des Innfutters.



Stecke die rechte Seite des Trennfaches an die rechte Seite eines Innenfutters.



Das zweite Innenfutterteil legst Du rechts auf rechts oben auf und steckst ebenfalls die rechte Seite mit fest.



Kennzeichne Dir 1,5 cm vom unteren Rand eine Markierung. Bis dahin nähst Du alle drei Teile aneinander.



So schaut es jetzt aus.



Nun steckst Du die linke Seite des Trennfaches an die linke Seite des unteren Innenfutterteil.



Das zweite Innenfutterteil klappt Du wieder rechts auf rechts oben auf und steckst es mit fest.



Auch hier setzt Du wieder eine Markierung 1,5 cm vom unteren Rand, bis zu der Du die drei Teile festnäht.



An den Seiten hast Du jetzt das Trennfach mit dem Innenfutter verbunden.



Nun steckst Du das Trennfach an der unteren Seite fest.

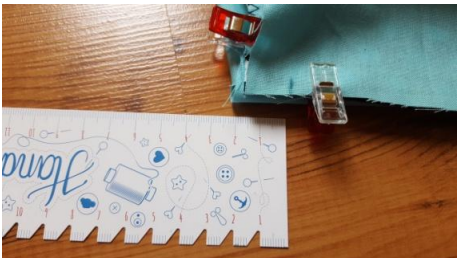
Klappe dafür die frei gelassen 1,5 cm der Seiten nach oben und fixiere sie mit einer Klammer.



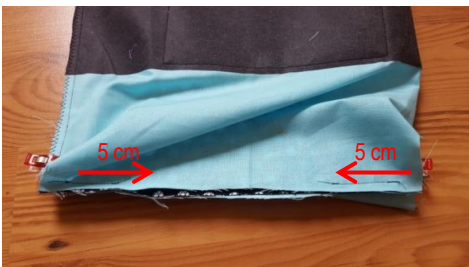
Stecke das Trennfach erst an die Unterseite eines Innenfutterteils,



dann an die Unterseite des anderen Innenfutterteils.



Auch hier setzt Du eine Markierung links und rechts 1,5 cm von den Ecken.



Bis zu diesen Markierungen nähst Du die drei Teile an der Unterseite aneinander.

WICHTIG! Lass an der Unterseite eine Wendeöffnung von ca. 18 cm (bei der kleinen Variante 16 cm) frei.



Jetzt schiebst Du die Nähte der Ecken aufeinander.  
Stecke sie fest. Die freigelassenen 1,5 cm steckst Du mit fest.



Nähe die Ecken ab. Achte darauf, dass die Naht der Ecke, genau auf die Nähte der Seiten und der Unterseite trifft. Sonst hast Du später ein Loch im Trennfach.



Hier erkennt man es nochmal ganz gut.



Nähe auch so die zweite Ecke ab.

## Punkt 7 Außenteil, Innenfutter und Klappe zusammenfügen



Die Außentasche bleibt auf links, die Klappe auf rechts.

Öffne den Reißverschluss der Klappe ca. 30 cm, stecke die Klappe in die Außentasche.

**Die Klappenseite mit dem Steckverschluss, wird Richtung hinteres Außenteil festgesteckt.**



Stecke beide Teile am oberen Rand rund herum fest.

Falls die Außentasche durch die verschiedenen Nahtzugaben etwas zu weit ist, setze nochmal eine kleine Naht an einer Seite der Außentasche und passe sie so der Klappe an.



So schaut es jetzt aus.



Wende das Innenfutter auf rechts.





Schiebe es zwischen den Reißverschluss der Klappe in die Außentasche.



Stecke es am oberen Rand ringsherum mit fest. Auch hier gilt, wenn das Innenfutter zu groß ist, durch verschieden angewendete Nahtzugaben, verkleinere es dementsprechend mit ein paar Stichen.



Die Seitennähte von Außentasche und Innenfutter treffen beim Feststecken auf den Reißverschluss der Klappe.



Nähe Außentasche, Klappe und Innenfutter komplett am oberen Rand zusammen. Über die Position der Träger nähst Du, für besseren Halt, ein paar Mal vor und zurück.



So schaut es jetzt aus!





Ziehe das Innenfutter aus der Außentasche.

Wende die Tasche durch die Wendeöffnung!



### Punkt 7.1. Wendeöffnung schließen



Die Wendeöffnung schließt Du, in dem Du die Nahtzugabe nach innen klappst und einmal darüber bügelst.

Stecke alles gut fest und schließe sie knappkantig vom äußeren Rand.



## Punkt 7.2. Wendeöffnung schließen mit Trennfach



Auch mit Trennfach wendest Du die Tasche ganz normal durch die Wendeöffnung.



Hier klappst Du aber nicht nur die Nahtzugabe des Innenfutter nach innen, sondern auch den unteren Rand des Trennfaches.



Achte darauf, dass Du Innenfutter und Trennfach beim Umbügeln der Nahtzugabe erwischst. Stecke die Wendeöffnung gut ab.

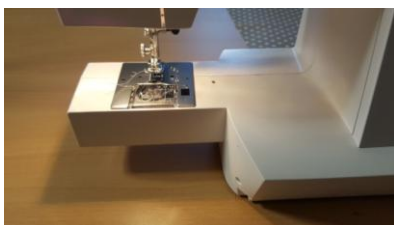


Schließe die Wendeöffnung knappkantig zum äußeren Rand.

## Punkt 7.3. Absteppen



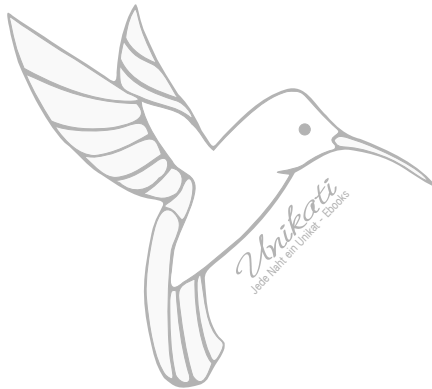
Stecke das Innenfutter nun in die Außentasche.



Schiebe den Nähtisch zur Seite.



Steppe die Nahtzugabe am oberen Rand rundherum knappkantig ab. Ziehe das Innenfutter dabei Richtung Tasche.



## Punkt 8 Steckschnalle aufziehen



Du benötigst die Gabel der Steckschnalle.



Ziehe das Gurtband von hinten durch den oberen Schlitz.



Dann ziehst Du das Gurtband zurück durch den unteren Schlitz.



Schließe die Steckschnalle und kürze das Gurtband auf die gewünschte Länge.



Nähe das Ende, indem Du es zweimal einschlägst ab.

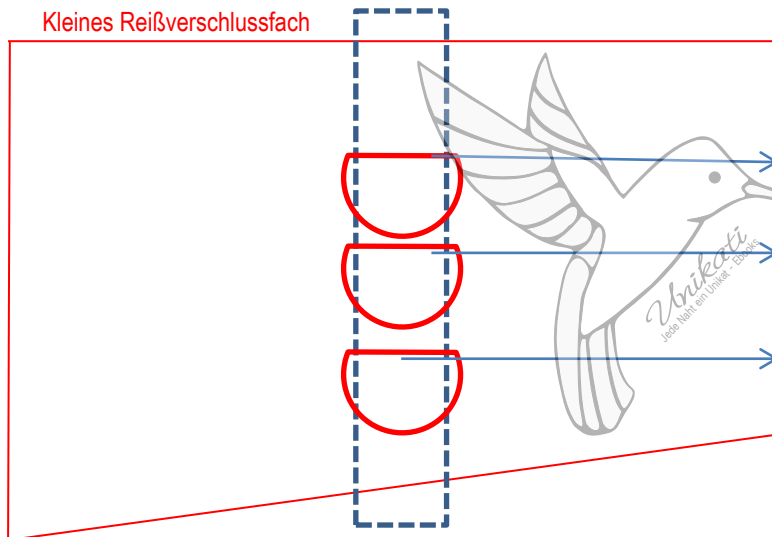


## Punkt 9 Alternativer Verschluss

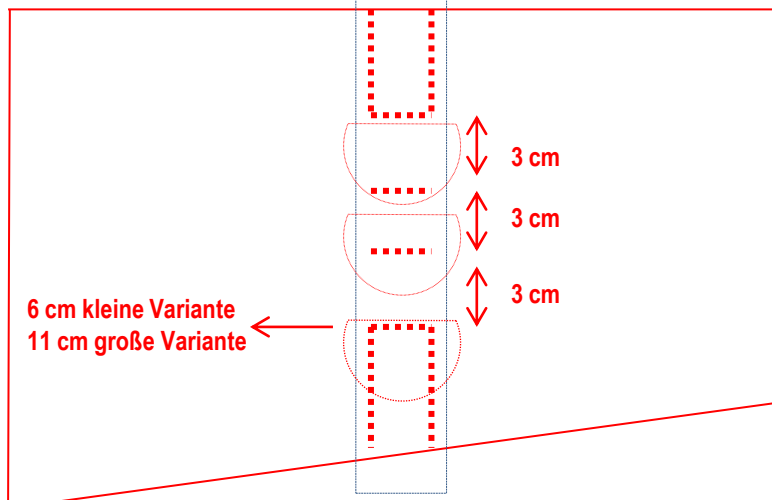
Möchtest Du den Verschluss, wie auf dem Vorschaubild bei Makerist nähen?  
Dafür benötigst Du Korkstoff, 3 D-Ringe und einen Karabiner.



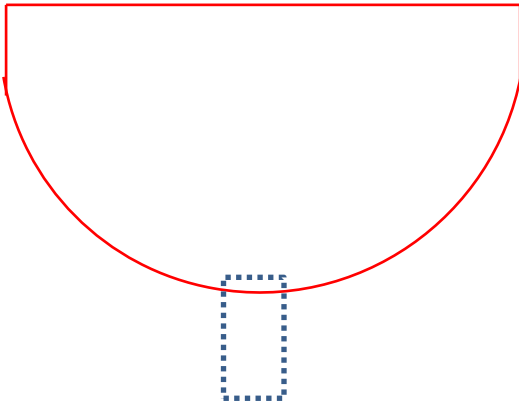
Schneide einen Streifen Kork wie folgt zu:  
- Die Höhe des Streifen sollte 2 cm höher sein als die Mitte des Außenteils des kleinen Reißverschlussfaches und so breit wie Deine D-Ringe.



Stecke den Korkstreifen fest.  
So platzierst Du die D-Ringe bei der  
kleinen Variante: große Variante:  
**12 - 15 cm**      **17 - 20 cm**  
**9 - 12 cm**      **14 - 17 cm**  
**6 - 9 cm**      **11 - 14 cm**

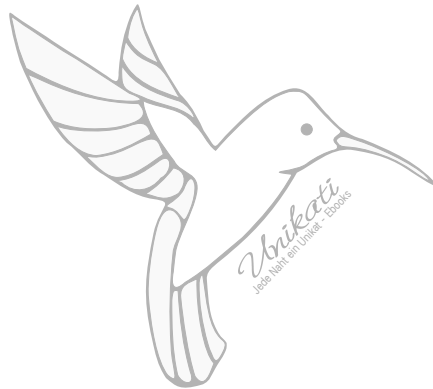


- nähe zuerst den Korkstreifen bis zum 1. D-Ring von unten fest
- schiebe den 1. D Ring ein
- setze eine Naht 3 cm nach oben
- schiebe den 2. D-Ring ein
- setze wieder eine Naht 3 cm nach oben
- schiebe den 3. D-Ring ein
- nähe den Korkstreifen 3 cm über dem letzten D-Ring bis zum oberen Rand fest (s.o. die in dick gekennzeichneten Maße)



### Du benötigst Korkband und einen Karabiner für die Klappe

- Es sollte max. 8 cm lang und so breit wie Dein Karabiner sein.
- Fädel den Karabiner auf das Korkband und falte es links auf links und nähe es (wie das Gurtband wie auf den Seiten 34 bis 36 beschrieben) ein.



# Designbeispiele



Andrea Frühwirth  
Kreativstube Andrea



Anja Weber Nähkarlin'sche



Anna Katharina- Zaubernahanna



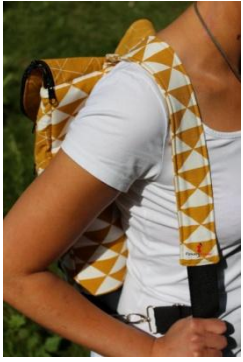
Katarzyna Kejtka Grüner - Kejtka Kreativ Oase



Iris Dohmeier



Susan Kastri - Nähzimmer Kunterbunt



Anni Vo  
Finken Atelier



Janett Pätzold



Jasmin Noetel



Karin Krensleher



*Katrin Röthle  
Schnittwechsel*

*Luisa Bohner  
Luisl's Nähkästel*



*Sigrüd Muck - Lieblingsgrün*



*Susanne Troidl  
Sus.ArT.ig*

*Simone Schneider*



*Woof Woof, mit Liebe gemacht  
Jennifer Brunzlow*



*Made in Heaven by  
Meike Gritzmacher*





Steffi von min ziari



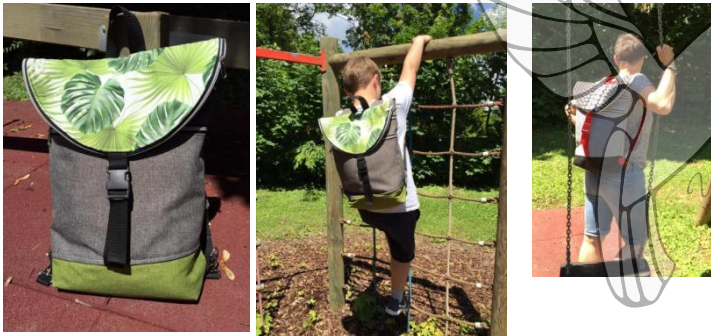
Angelika Mar Zentimädchen



Carmen Gasper Klamöttchen by Carmen



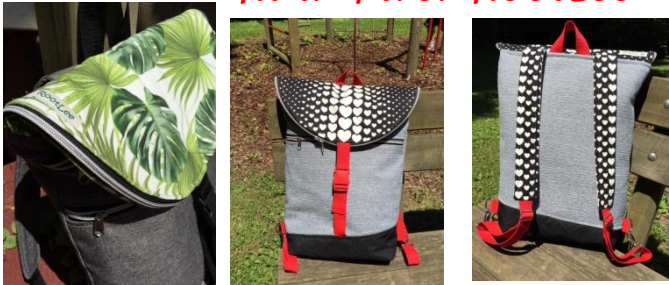
Daniela Klimek  
Handmade by DaniEmma



Ruth Pirer RootLee



Christine Windisch



Diana Wendt  
Diana's Nähkiste



Anett Hopf von  
A&A Needle and Thread





### Ani Ka von Mittwochskind



### Birgit Güth - handmade by SeBija



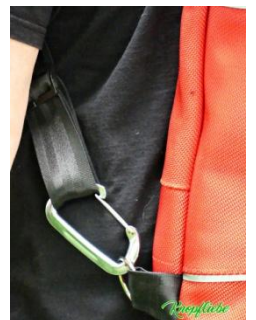
### Katrin von KaRäu



### Luisa Bohner - Luisl's Nähkästel



### Sarah - Knopfliebe





Janice von J@Nice Unikate

Judith Berneck - LilaMint Design



Mandy Orlamünde - RoMaPhiPi



Nadja von Nähnaaddl



Alexandra Burger kibell.design



Vanessa Wüstemann



Anja Grey by WaldJungs



Nicole Koschnitzki  
Sternenreich



Steffi Frömmter - Fräulein Ffannie



Karin Krensheher



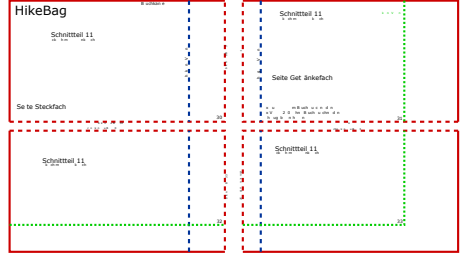
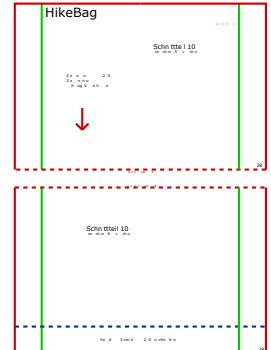
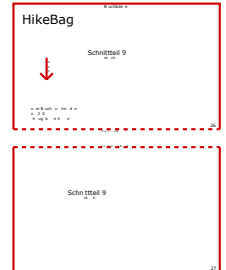
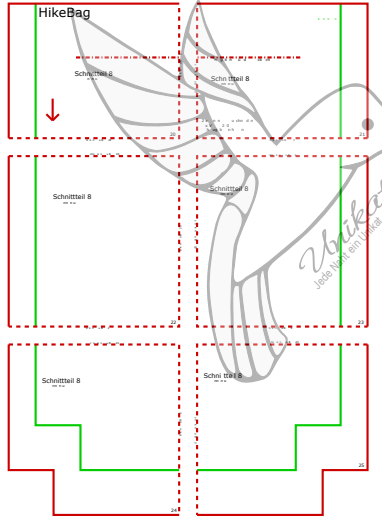
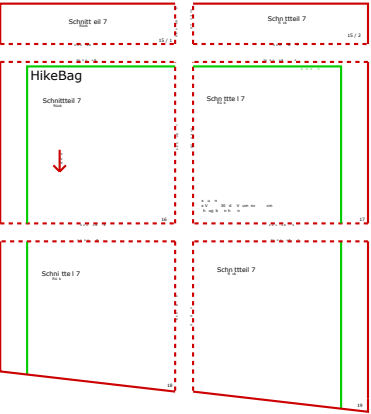
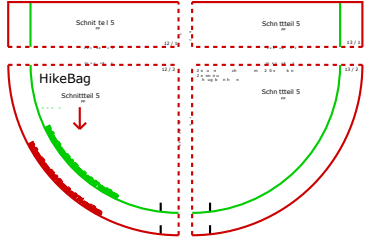
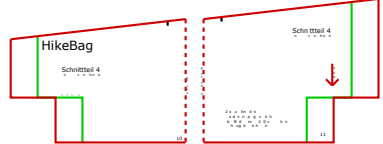
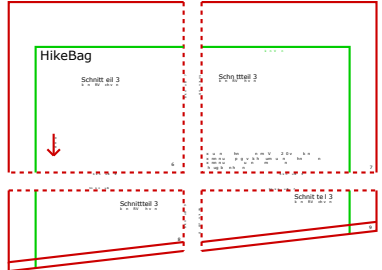
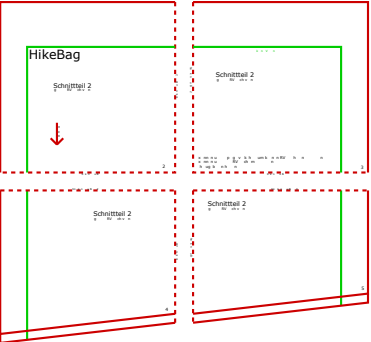
Floronce Chin



Jule von JugBug



Floronce Chin

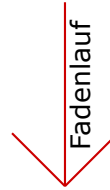


# HikeBag

Bruchkante

## Schnittteil 1

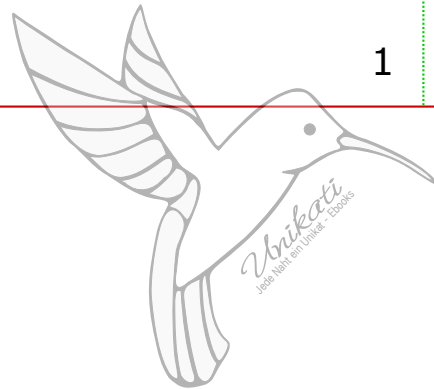
Streifen für großes und kleines RV-Fach vorn



\* kleine Variante

2 x Außenstoff, verstärkt mit H250  
Nahtzugabe enthalten

1



Kontrollkästchen  
2 x 2 cm

# HikeBag



Schnittteil 2  
großes RV-Fach vorn



Fadenlauf

Klebekante zu Blatt 3

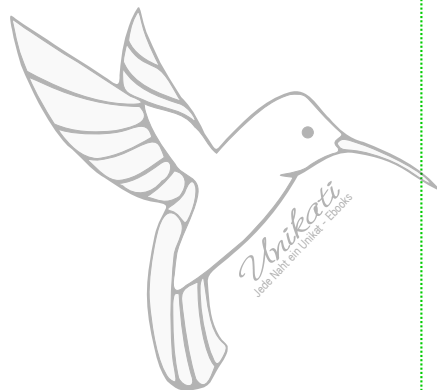
Klebekante zu Blatt 4

Schnittkante zu Blatt 2

\* kleine Variante

## Schnittteil 2

großes RV-Fach vorn



1 x Innenfutter spiegelverkehrt zum kleinen RV-Fach ohne Streifen  
1 x Innenfutter wie RV-Fach, mit Streifen  
Nahtzugabe enthalten

3

Klebekante zu Blatt 5

Schnittkante zu Blatt 2

# Schnittteil 2

großes RV-Fach vorn



Klebekante zu Blatt 5

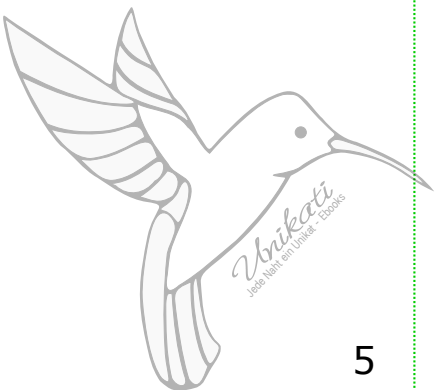
4

Schnittkante zu Blatt 3

# Schnittteil 2

großes RV-Fach vorn

Schnittkante zu Blatt 4



5

Innenfutter-Streifen

# HikeBag



**Schnittteil 3**  
kleines RV-Fach vorn

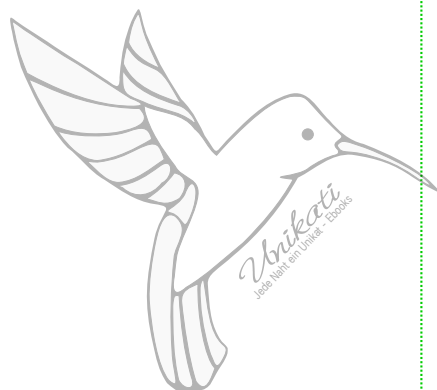


Schnittkante zu Blatt 6

\* kleine Variante

## Schnittteil 3

kleines RV-Fach vorn



- 1 x Außenstoff ohne Streifen (mit Vlies H250 verstärken)
  - 1 x Innenfutter spiegelverkehrt zum Außenstoff ohne Streifen
  - 1 x Innenfutter, wie Außenstoff, mit Streifen
- Nahtzugabe enthalten

7

Klebekante zu Blatt 9

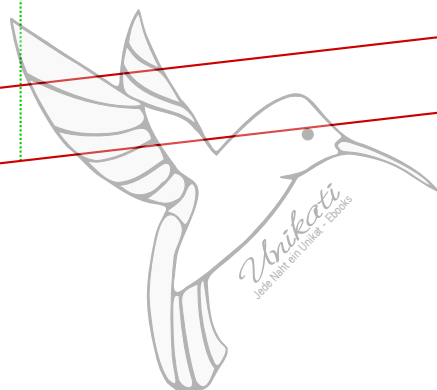
Schnittkante zu Blatt 6

# Schnittteil 3

kleines RV-Fach vorn

Klebekante zu Blatt 9

8



## Schnittteil 3 A

RV-Streifen großes und kleines RV-Fach

4 x zuschneiden  
Nahtzugabe enthalten



Schnittkante zu Blatt 7

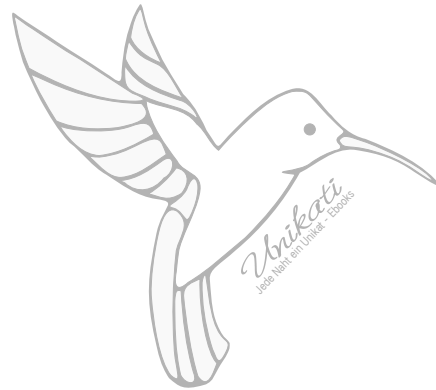
# Schnittteil 3

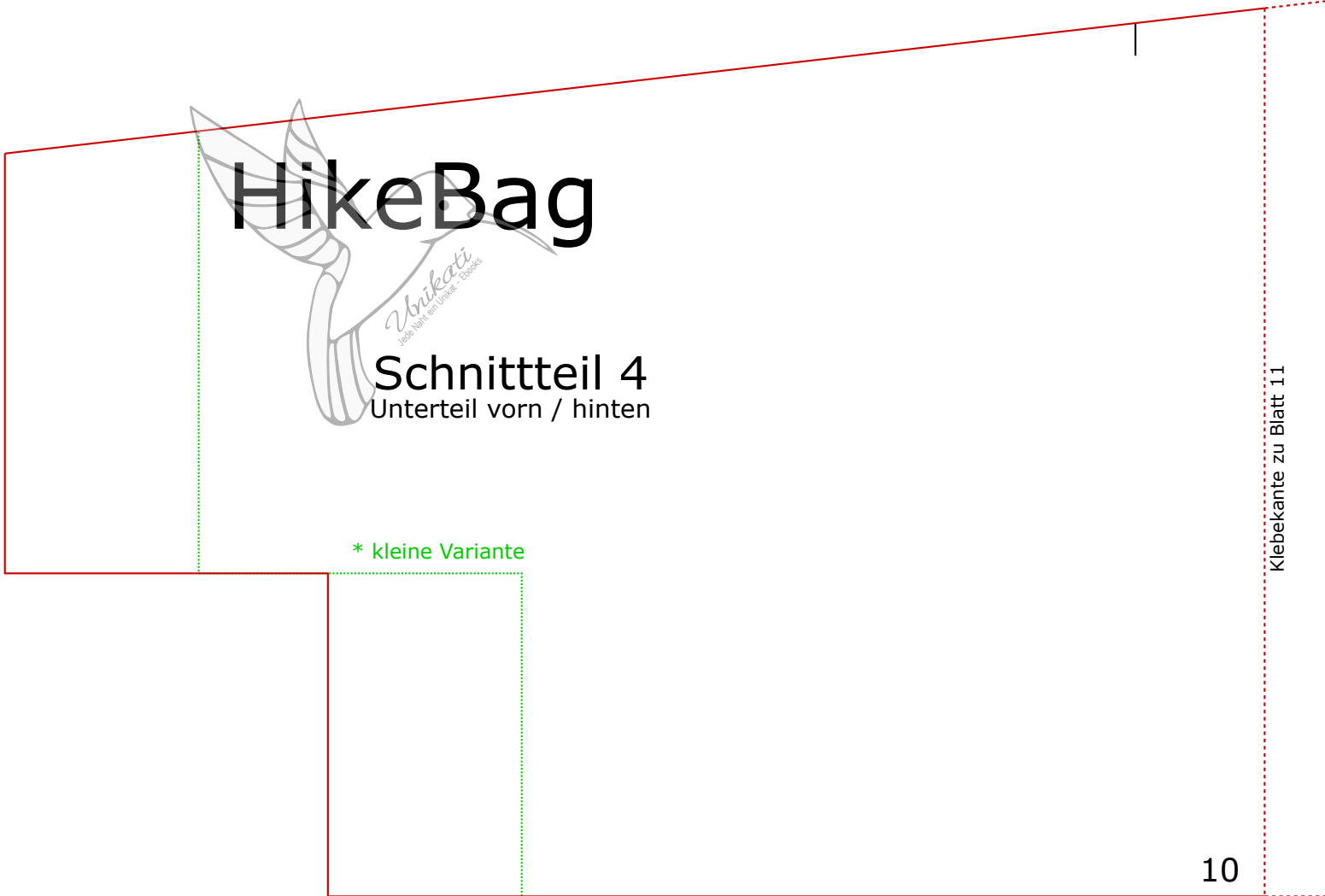
kleines RV-Fach vorn

Schnittkante zu Blatt 8

9

Innenfutter-Streifen

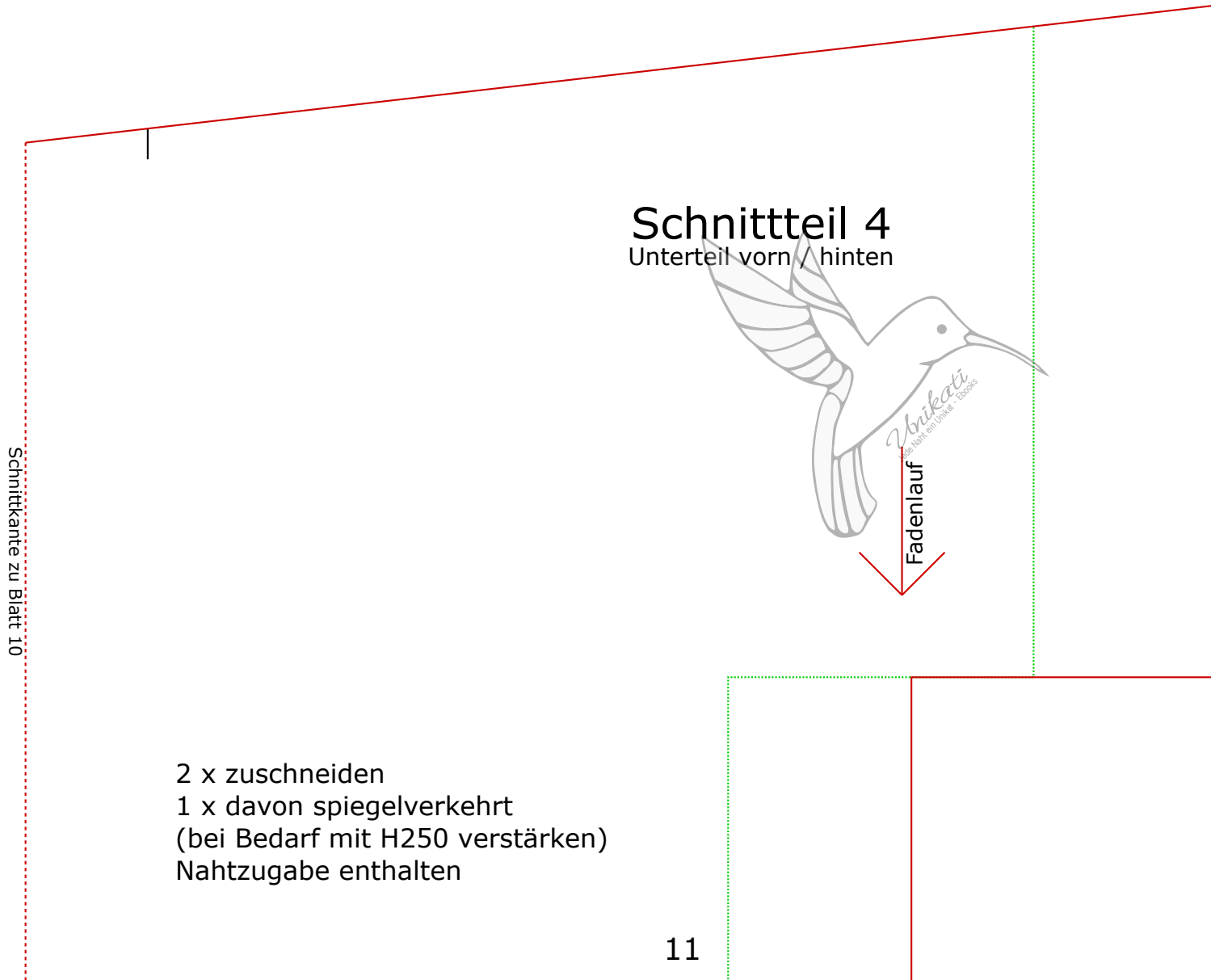




HikeBag

Schnittteil 4  
Unterteil vorn / hinten

\* kleine Variante



## Schnittteil 4

Unterteil vorn / hinten

Fadenlauf

2 x zuschneiden  
1 x davon spiegelverkehrt  
(bei Bedarf mit H250 verstärken)  
Nahtzugabe enthalten

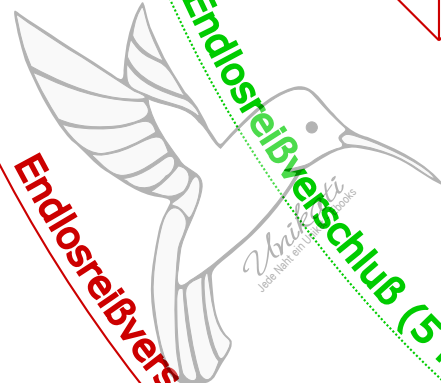
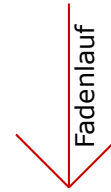
11

Schnittkante zu Blatt 10

# HikeBag

## Schnittteil 5 Klappe

\* kleine Variante



Endlosreißverschluss (5 mm) mit 67 cm Länge

Endlosreißverschluss (5 mm) mit 74 cm Länge

Klebekante zu Blatt 13

Klebekante zu Blatt 12 / 2

## Schnittteil 5 Klappe

12 / 1

Klebekante zu Blatt 13

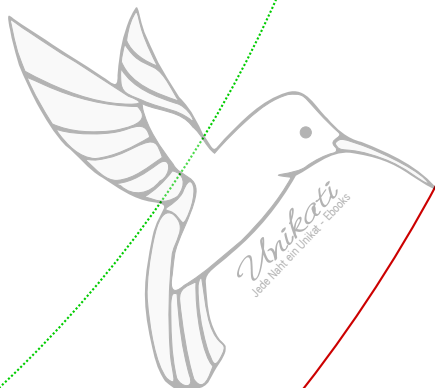
Schnittkante zu Blatt 13 / 1

2 x Außenstoff (leichte Stoffe mit H250 verstärken)  
2 x Innenfutter  
Nahtzugabe enthalten

13 / 2

# Schnittteil 5

Klappe



Schnittkante zu Blatt 12

13 / 1

# Schnittteil 5

Klappe

Klebekante zu Blatt 13 / 2

Schnittkante zu Blatt 12

# HikeBag

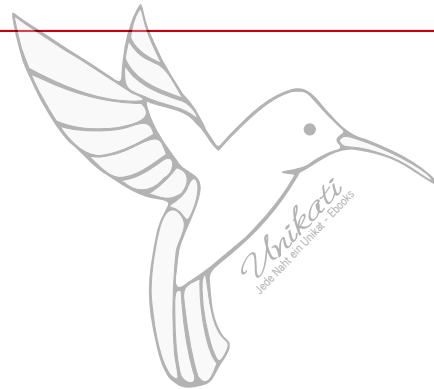
## Schnittteil 6 Träger

Bruchkante

4 x zuschneiden  
(am besten aus Steppstoff oder verstärkt mit Vlies H640)  
Nahtzugabe enthalten

Fadenlauf

14



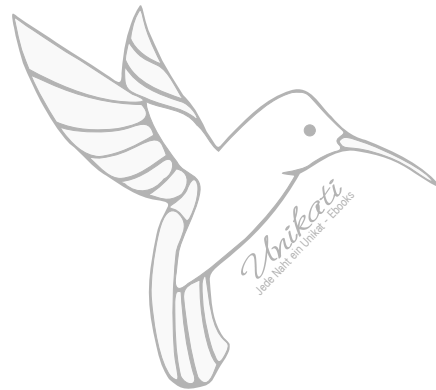
Schnittkante zu Blatt 15 / 1

# Schnittteil 7

Rückteil

15 / 2

Klebekante zu Blatt 17



# Schnittteil 7

Rückteil

15 / 1

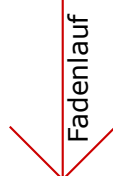
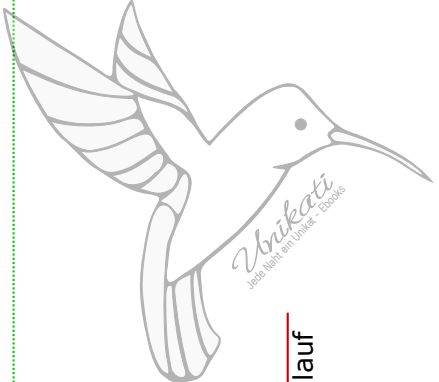
Klebekante zu Blatt 16

Klebekante zu Blatt 15 / 2

Schnittkante zu Blatt 15 / 1

# HikeBag

## Schnittteil 7 Rückteil



Klebekante zu Blatt 17

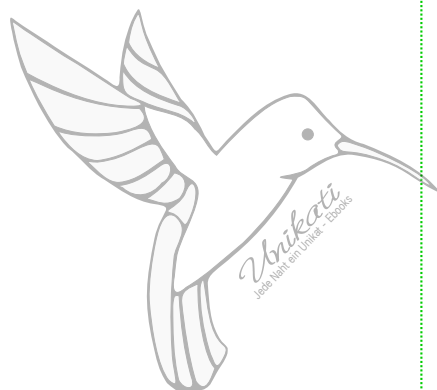
Klebekante zu Blatt 18

Schnittkante zu Blatt 15 / 2

\* kleine Variante

# Schnittteil 7

Rückteil



1 x Außenstoff  
1 x Vlies H640 oder Volumenvlies 1 cm  
Nahtzugabe enthalten

17

Klebekante zu Blatt 19

Schnittkante zu Blatt 16

Schnittkante zu Blatt 16

# Schnittteil 7

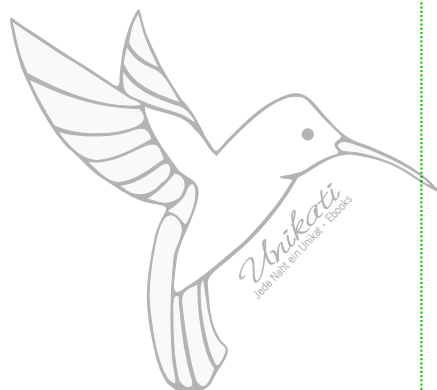
Rückteil



Klebekante zu Blatt 19

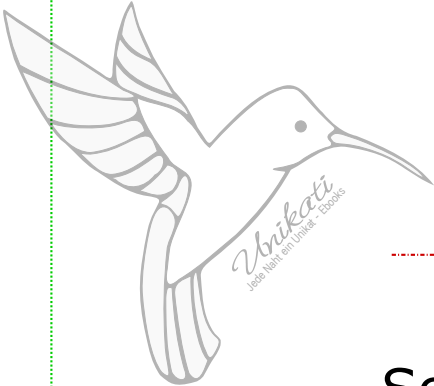
# Schnittteil 7

Rückteil



Schnittkante zu Blatt 18

# HikeBag



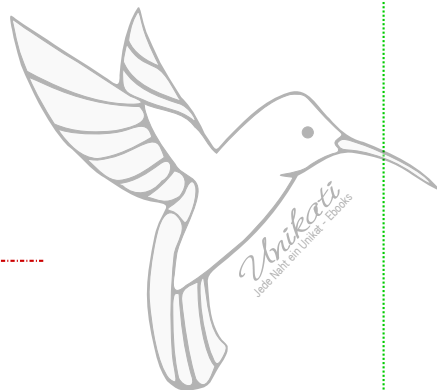
## Schnittteil 8 Innenfutter



Klebekante zu Blatt 21

Klebekante zu Blatt 22

\* kleine Variante



Anlegekante für das Steckfach

## Schnittteil 8

Innenfutter

2 x Innenstoff zuschneiden  
1 x Vlies H250  
Nahtzugabe enthalten

21

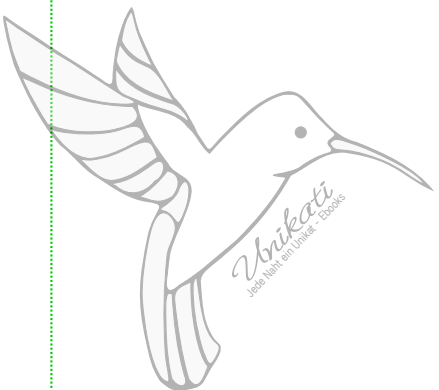
Klebekante zu Blatt 23

Schnittkante zu Blatt 20

Schnittkante zu Blatt 20

# Schnittteil 8

Innenfutter



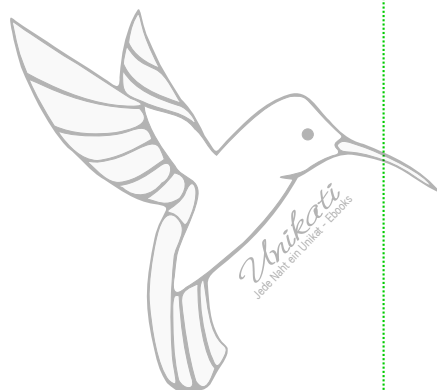
Klebekante zu Blatt 23

Klebekante zu Blatt 24

Schnittkante zu Blatt 21

# Schnittteil 8

Innenfutter



Schnittkante zu Blatt 22

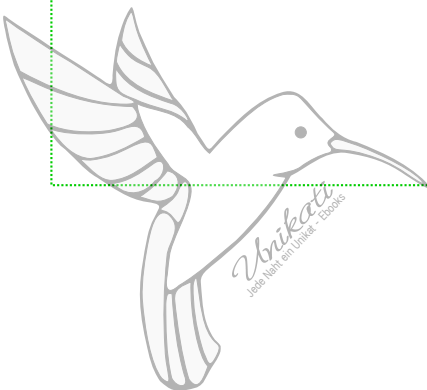
23

Klebekante zu Blatt 25

Schnittkante zu Blatt 22

# Schnittteil 8

Innenfutter



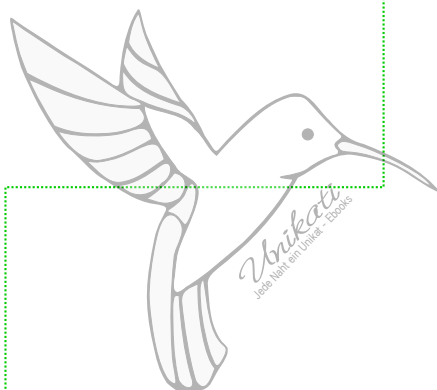
Klebekante zu Blatt 25

Schnittkante zu Blatt 23

# Schnittteil 8

Innenfutter

Schnittkante zu Blatt 24



25

## Schnittteil 10

RV-Streifen Trennfach

2 x zuschneiden  
Nahtzugabe enthalten



# HikeBag

Bruchkante

## Schnittteil 9

Steckfach

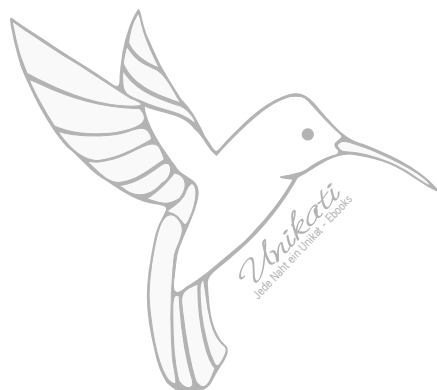


Fadenlauf

1 x im Bruch zuschneiden  
1 x Vlies H250  
Nahtzugabe enthalten

# Schnittteil 9

Steckfach



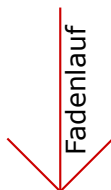
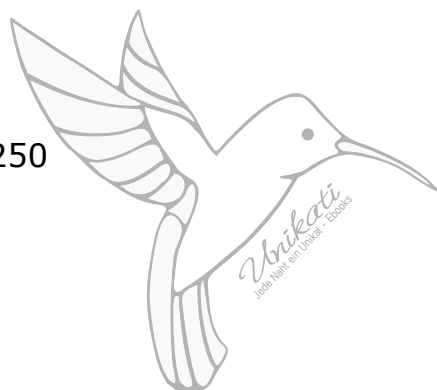
# HikeBag

\* kleine Variante

## Schnittteil 10

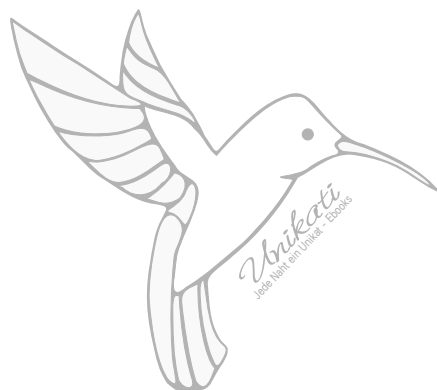
Trennfach mit Reißverschluß

2 x Außenstoff + Vlies H250  
2 x Innenfutter  
Nahtzugabe enthalten



# Schnittteil 10

Trennfach mit Reißverschluß



ohne diese 3 cm Vlies H250 zuschneiden

# HikeBag

Bruchkante

**Schnittteil 11**  
Steckfach mit Getränkefach



Seite Steckfach

Naht kleine Variante

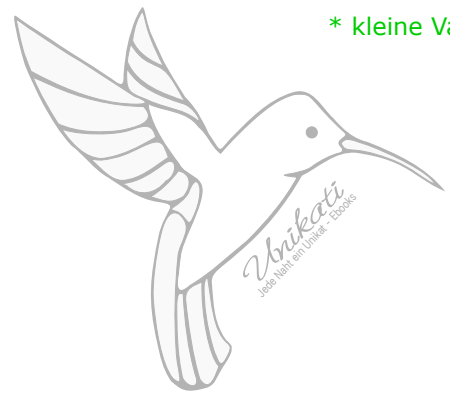
Klebekante zu Blatt 31

Klebekante zu Blatt 32

# Schnittteil 11

Steckfach mit Getränkefach

\* kleine Variante



## Seite Getränkefach

- 1 x Futterstoff im Bruch zuschneiden
- 1 x Vlies H250 (ohne Bruch zuschneiden)
- Nahtzugabe enthalten

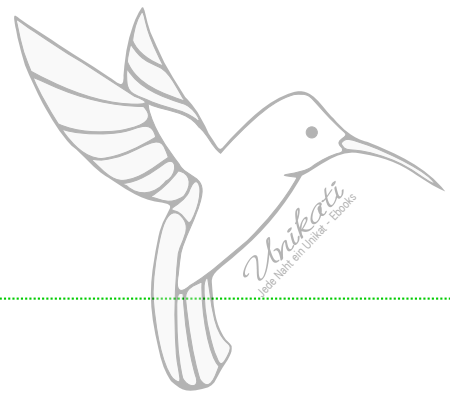
Schnittkante zu Blatt 30

Naht große Variante

Klebekante zu Blatt 33

# Schnittteil 11

Steckfach mit Getränkefach



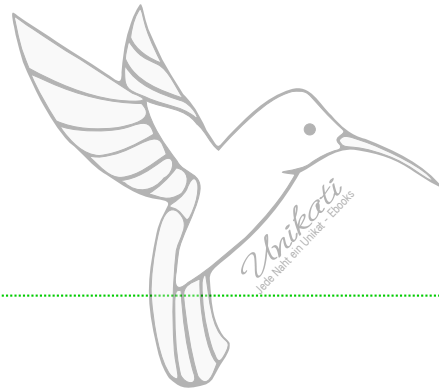
32

Klebekante zu Blatt 33

Schnittkante zu Blatt 31

# Schnittteil 11

Steckfach mit Getränkefach



33

Schnittkante zu Blatt 32