

makerist

Schon vorbereitet
für dein Projekt?

In unserem Materialmarkt
findest du über **13.000**
Produkte für deine DIY
Projekte

10%
Rabatt

Für deine
Material-
bestellung*

Jetzt Gutschein einlösen

CODE
G369NG!

Unser Produktangebot

- ✔ Über 6.000 Stoffe
DIY Zubehör für dein Handarbeitshobby
- ✔ Tolle Qualitätsprodukte von PRYM
- ✔ Hochwertige Näh-, Overlock- &
Plottermaschinen
- ✔ Und vieles mehr

*So einfach geht's: 1. Material in den Warenkorb legen 2. Gutscheincode im Warenkorb eingeben. Der Gutschein ist nicht mit anderen Gutscheinen kombinierbar. Der Gutschein ist nicht einlösbar auf Aktionspreise, Näh- und Plottermaschinen, Stoff-Neuheiten und Stoffe der Lieblingsmarken sowie gedruckte Schnittmuster. Gültig ab einem Material-Warenwert ab 25€.

Anleitung BoatBag



© Unikati – Jede Naht ein Unikat!

www.facebook.com/Unikati.Jede.Naht.ein.Unikat

Alle Rechte an diesem Ebook liegen bei Katja Schlepper.

Dieser Schnitt darf für private Zwecke aber auch zum gewerblichen Verkauf verwendet werden.

Beim Verkauf der nach diesem Ebook angefertigten Taschen ist folgendes anzugeben:

„genäht nach dem Ebook **BoatBag** von Unikati – Jede Naht ein Unikat“!

Weitergabe, Verkauf, Tausch, Kopie, Abdruck oder Veröffentlichung (auch teilweise) dieses Ebook s sind ausdrücklich untersagt!

Inhaltsverzeichnis

Seite	
3	Wichtige Informationen/Material/Stoffverbrauch
4	1. Zuschnitt Schnittmuster
5 - 6	2. Übersicht Zuschnitt
7 - 13	3. Mittelteil mit Reißverschlussfach
13 - 15	3.1. Mittelteil mit Steckfach
15	3.2. Mittelteil ohne zusätzlichem Fach
15	4. Zuschnitt Seitenteile und Unterteil
16 - 17	5. Außenteile zusammenfügen (Mittelteil, Seitenteile, Unterteil)
18 – 19	6. Träger nähen
19 - 20	7. Träger an die Außenteile nähen
21 - 24	7.1. Verstellbare Träger
25	8. Außenteile zusammen nähen
26 - 30	9. Innenfutter mit nicht teilbarem Reißverschluss nähen
31 - 35	9.1. Innenfutter mit Endlosreißverschluss
36 - 39	9.2. Innenfutter zusammen nähen
39 - 40	9.3. Innenfutter ohne Reißverschluss
41 - 43	10. Außentasche und Innenfutter verbinden
44 - 49	11. Innenfutter pimpen, Reißverschlussfach
50 - 59	11.1. Trennfach im Innenfutter
60 - 61	11.2. Big BoatBag SM vergrößert auf 120 %
62 - 71	11.3 Boati 60 % nähen/ Kosmetiktäschchen
Ab 72	Designbeispiele

Wichtige Informationen

Die **BoatBag** ist geeignet für fortgeschrittene Anfänger, die Erfahrung mit Reißverschlüssen haben.

Bevor Du loslegst, lies Dir zuerst die Anleitung einmal komplett durch. Viele Fragen lassen sich dadurch schon beantworten. Sollte Dir trotzdem etwas unklar sein, kannst Du mich per Mail kontaktieren:

Unikati-Jede-Naht-ein-Unikat@gmx.de

Das Schnittmuster enthält eine Nahtzugabe von 0,7 cm

Drucke den Schnitt ohne Seitenanpassung aus. Falls Du Dir unsicher bist, drucke zuerst nur Seite **1** des Schnittmusters aus und prüfe mit Hilfe des Testquadrates, ob Deine Einstellungen passen.

Schnittmarkierungen und Klebekanten helfen Dir beim Zusammenfügen des Schnittmusters. Eine Klebeübersicht ist in der Anleitung enthalten.

Um Dir alle Schritte bildlich erklären zu können, werden Dir die Schritte an verschiedenen Taschen gezeigt.

Material

- nicht dehnbare Stoffe, Kunstleder oder Leder (nicht zu steif oder dick)
- Vlies H 250
- Endlosreißverschluss
- einen 40 cm langen nicht teilbaren Reißverschluss oder einen Endlosreißverschluss
- Trickmarker, Schere, Garn, Nadeln oder Clips
- Nähmaschine mit Reißverschlussfüßchen
- Drucker
- Bügeleisen

Stoffverbrauch/ Höhe x Breite

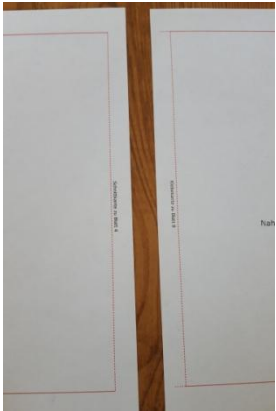
2 Mittelteile	4 Seitenteile	2 Unterteile	Mittelteil/Innenfutter Reißverschlussfach	Mittelteil Steckfach im Bruch
30 cm x 50 cm	30 cm x 50 cm	20 cm x 90 cm	20 cm x 50 cm	40 cm x 25 cm

Innenfutter für 2 x Unterteil 2 x Streifen	Innenfutter 4 x Reißverschluss- Streifen	Innenfutter Trennfach mit RV	2 x Innenfutter Reißverschlussfach	2 x Träger 4 x Fixierung
50 cm x 50 cm	25 cm x 40 cm	24 cm x 138 cm	21 cm x 56 cm	25 cm x 80 cm 10 cm x 10 cm

Punkt 1: Zuschnitt Schnittmuster



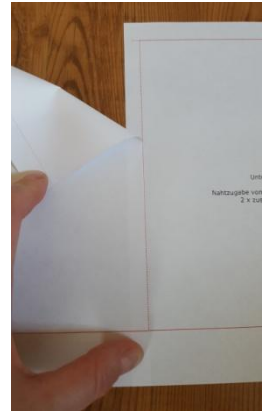
Lege die Blätter wie in der Klebeübersicht vor Dich hin.



Die Schnitt- und Klebekanten helfen Dir beim Zusammensetzen.



Schneide die Schnittkanten ab und klebe sie auf die Klebekanten.



Nachdem Du alle Schnitt- und Klebekanten zusammengefügt hast, schneidest Du die Schnittteile aus.



Bevor Du mit dem Stoffzuschnitt beginnst, sieh Dir alle Teile des Schnittmusters an. Darauf ist vermerkt wie und wie oft Du welches Teil zuschneidest!!!

Punkt 2: Übersicht Stoff-Zuschnitt

Außentasche

Mittelteil mit Reißverschlussfach

- Oberer Teil Außenstoff: 1 x
- Vlies H250: 1 x

- Unteres Teil Außenstoff ohne die 1 cm Verlängerung: 1 x
- dafür Vlies H 250: 1 x
- Innenfutter ohne die 1 cm Verlängerung: 1x
- Innenfutter mit der 1 cm Verlängerung: 1 x
- Reißverschlussstreifen Außenstoff: 2 x „12 cm x Höhe Reißverschluss“
- Endlosreißverschluss 22 cm + 1 Zipper

Mittelteil mit Steckfach

- SM Mittelteil ohne zusätzliches Fach (Blatt 3) aus Außenstoff: 1 x
- Vlies H 250: 1x
- Unteres Teil des Reißverschlussfaches (ohne die 1 cm Verlängerung) im Bruch: 1x
- dafür Vlies H 250: 1 x

Mittelteil ohne zusätzliches Fach

- Außenstoff: 1 x
- Vlies H 250: 1 x

Seitenteile

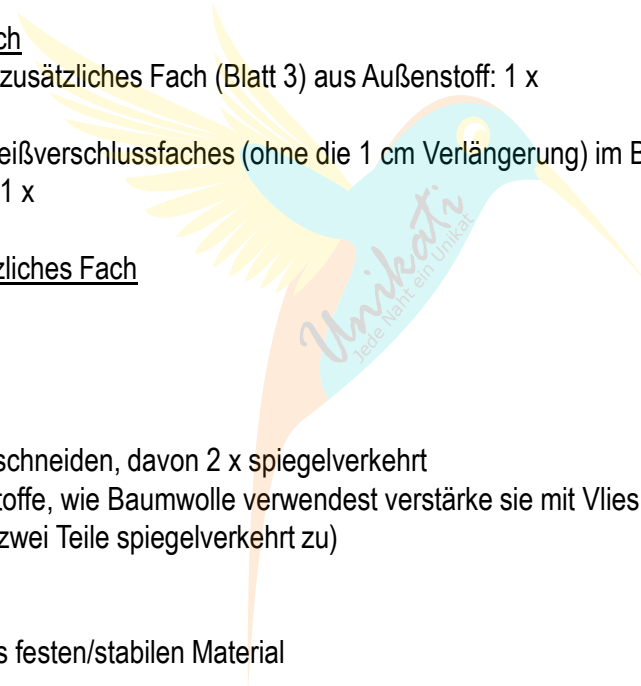
- Außenstoff: 4 x zuschneiden, davon 2 x spiegelverkehrt
- wenn Du leichte Stoffe, wie Baumwolle verwendest verstärke sie mit Vlies H 250 (auch hier schneide zwei Teile spiegelverkehrt zu)

Unterteil

- Außenstoff: 2 x aus festen/stabilen Material

Gurtfixierung

- 4 x aus einem festen Material (optimal, wie der Boden)



Träger

Nornnale Träger

- Außenstoff: 2 x
- Für Träger aus Baumwolle Vlies H 250: 2 x „3 cm x Trägerlänge“

Du kannst auch Träger aus Gurtband 25 mm oder 30 mm x 80 cm verwenden!

Verstellbare Träger

- Gurtband: 4 x 12 cm
- 4 D – Ringe
- Gurtband 2 x 130 cm
- Karabiner: 4 x
- Schieber zum Variieren: 2 x

Du kannst statt Gurtband natürlich auch genähte Träger verwenden!

Innenfutter

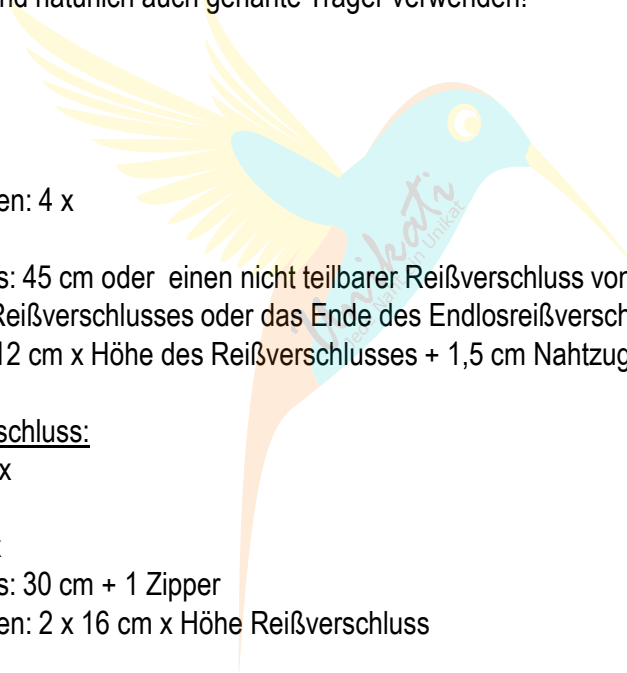
- Oberer Streifen: 2 x
- Reißverschlussstreifen: 4 x
- Unterer Teil: 2 x
- Endlosreißverschluss: 45 cm oder einen nicht teilbaren Reißverschluss von 40 cm
- für das Kürzen des Reißverschlusses oder das Ende des Endlosreißverschlusses benötigst du einen Streifen von 12 cm x Höhe des Reißverschlusses + 1,5 cm Nahtzugabe

Trennfach mit Reißverschluss:

- Außen-Futterstoff: 2 x
- Vlies H 250: 2 x
- Innen-Futterstoff: 2 x
- Endlosreißverschluss: 30 cm + 1 Zipper
- Reißverschlussstreifen: 2 x 16 cm x Höhe Reißverschluss

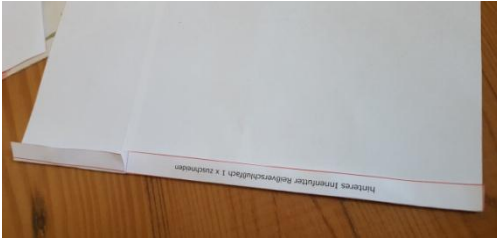
Innenfutter Reißverschlussfach:

- Futterstoff: 2 x
- Endlosreißverschluss: 23 cm + 1 Zipper
- Vlies H 250: 5 cm x 25 cm



Punkt 3 Mittelteile nähen

3.1. Mittelteil mit vorderem Reißverschlussfach



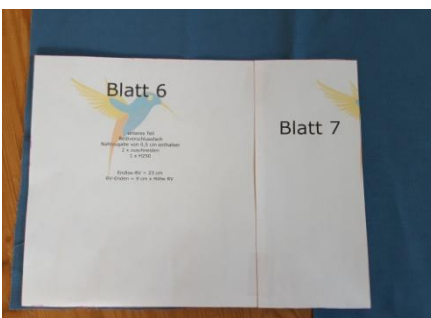
Knicke die Verlängerung für das Innenfutter am Schnittmuster um.



Schneide für das Reißverschlussfach:
1 x das Oberteil
1 x das Unterteil
und für beide Schnittteile auch Vlies H250 zu.

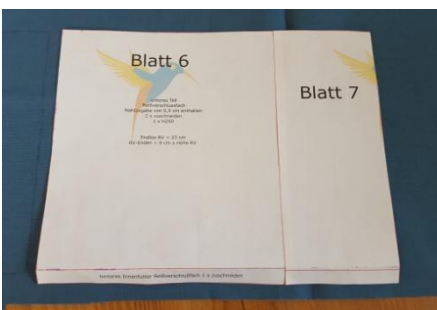


Bügel das Vlies mit der glänzenden Seite auf die linke Stoffseite nach Anleitung auf.

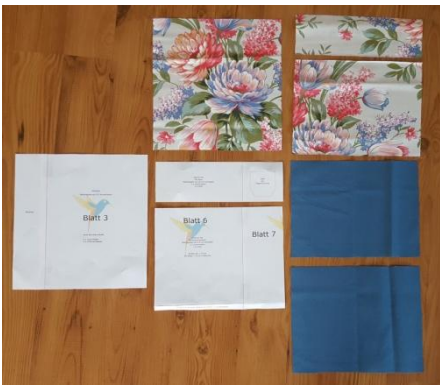


Schneide das Innenfutter für das Reißverschlussfach zu.

Einmal ohne Verlängerung...



und einmal mit der Verlängerung.



Die Teile für das Reißverschlussfach sind fertig zugeschnitten.



Du brauchst außerdem einen 22 cm Endlosreißverschluss und einen Zipper.



Zwei 12 cm lange Reißverschlussstreifen.



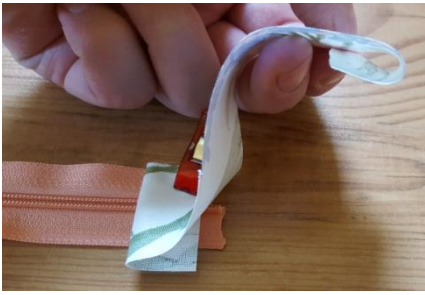
Ziehe den Zipper in den Reißverschluss.



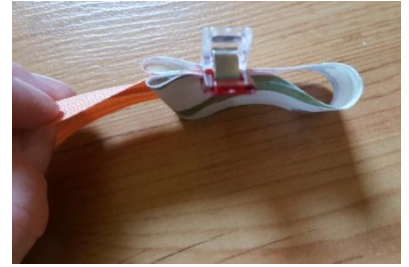
Nimm einen Reißverschlussstreifen dazu. Knicke ein Ende 1,5 cm nach innen.



Stecke das Ende des Streifens an ein Ende des Reißverschlusses.



Nun knicke das andere Ende des Streifens um 1,5 cm nach innen. Stecke das Ende an die Unterseite des Reißverschlusses.



Das Gleiche machst Du mit dem zweiten Reißverschlussstreifen auf der anderen Seite des Reißverschlusses.



Nähe den Streifen knappkantig an den Reißverschluss.



So schaut der Reißverschluss nun von unten aus.



Wende das Ende des Reißverschlusses nach Außen.



Schneide den Reißverschluss bis 1 cm vor der Naht zurück.



Nimm das Unterteil aus dem Außenstoff und das gleich große Teil (ohne Verlängerung) des Innenfutters dazu.



Klappe den Reißverschluss mit der rechten Seite auf die rechte Seite des Außenteils. Stecke ihn fest.



Lege das Innenfutter rechts auf rechts oben auf und stecke es mit fest.



Setze das Reißverschlussfüßchen in Deiner Maschine ein.

Nähe das Außenteil und Innenfutter an den Reißverschluss.



Wenn der Zipper im Weg ist,



stelle die Nadel höher und hebe das Füßchen an.

Ziehe den Zipper durch.



Füßchen wieder senken und weiter nähen.



So schaut das jetzt aus.



Klappe Außenteil und Innenfutter links auf links. Steppe die Nahtzugabe knappkantig an dem Reißverschluss ab.



Kürze die Reißverschlussstreifen.



Nimm das Oberteil und das längere Innenfutter dazu.



Klappe nun das Oberteil rechts auf rechts an die andere Längsseite des Reißverschlusses. Stecke es fest.



Drehe das Reißverschlussfach um, so dass die Unterseite des Reißverschlusses oben liegt.



Lege das Unterteil rechts auf rechts oben auf.

Stecke es mit fest.



Nähe beide Teile an den Reißverschluss.

So schaut es jetzt aus.





Steppe die Nahtzugabe ab, indem Du das Innenfutter nach unten und die Nahtzugabe nach oben Richtung Oberteil klappst.



Das Reißverschlussfach ist fertig.



3.2. Mittelteil mit Steckfach



Schneide das Unterteil des Reißverschlussfaches (ohne Verlängerung) m Bruch zu.

Du brauchst für die Außentasche mit Steckfach außerdem ein komplettes mit H 250 verstärktes Mittelteil (Blatt 3 im SM).



Bügel auf eine Hälfte Vlies H 250 auf.



Klappe das Steckfach links auf links und steppe die geschlossene Seite knappkantig ab.



Nimm das Mittelteil dazu.



Lege das Steckfach auf das Mittelteil. Stecke es fest.



Nähe es an den Seiten ganz knappkantig an das untere Mittelteil.

Die Naht verschwindet später, wenn Du die Seitenteile annähest.



Du kannst das Steckfach mit einer Naht teilen, so dass zwei Fächer entstehen.

Wenn Du magst, bringe Druckknöpfe an.

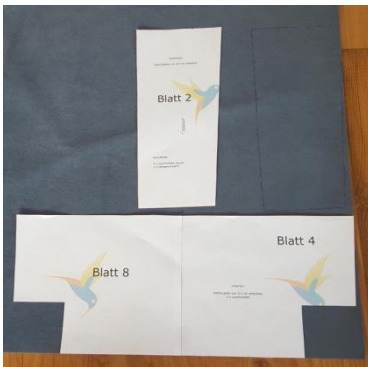
3.3 Mittelteil ohne zusätzliches Fach



Nimm Dir das Schnittmuster für das Mittelteil ohne zusätzliches Fach zur Hand. Schneide den Außenstoff und das Vlies H 250 zu.

Bügel das Vlies H 250 auf die linke Stoffseite.

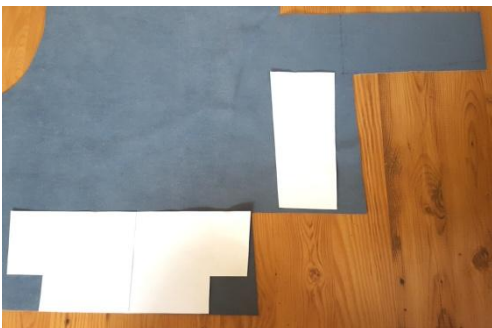
Punkt 4: Stoffzuschnitt **Seitenteile, Unterteile**



Schneide die Unterteile und Seitenteile aus Kunstleder/Leder zu. Möchtest Du auch hier Baumwolle verwenden, verstärke sie mit Vlies H 250.

Lege das Schnittmuster für die Seitenteile und Unterteile mit der Beschriftung nach oben auf das Kunstleder.

Das Seitenteil schneidest Du so zwei Mal zu.



Danach legst Du das Schnittmuster mit der Schrift nach unten auf das Kunstleder. Das Seitenteil schneidest Du so auch wieder zwei Mal zu. Beim Unterteil ist das eigentlich egal, da es so oder so gleich ist 😊

Punkt 5

Außenteile zusammenfügen



Lege die Seitenteile dazu.



Klappe die Seitenteile rechts auf rechts auf das Mittelteil.

Stecke sie fest.



Nähe die Seitenteile an das Mittelteil.



So schaut das jetzt aus.



Klappe die Nahtzugabe Richtung Seitenteile und steppe sie knappkantig ab.



Nimm das Unterteil dazu.



Lege nun das Unterteil rechts auf rechts auf das fertige Oberteil. Stecke es fest.



Nähe das Unterteil an.

Die Nahtzugabe legst Du Richtung Unterteil und steppst sie knappkantig ab.



Die Außenteile sind noch nicht ganz vollständig. Die Träger müssen noch fixiert werden.

Punkt 6

Träger nähen

Überprüfe erst ob Dir die Träger (80 cm) zu lang sind. Kürze sie entsprechend!



Schneide zwei Träger zu.

Außerdem schneide zwei Streifen Vlies H250
3 cm x 80 cm zu.



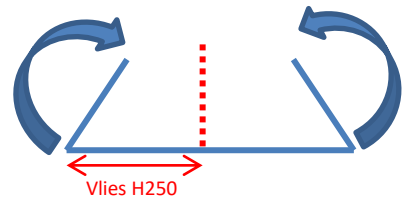
Falte die Träger der Länge nach einmal in der Mitte.



Bügel das Vlies entlang der gebügelten Mittellinie auf.



Falte die Träger einmal links und rechts zur Mitte hin.
Danach falte die Träger nochmals in der Mitte.



Fixiere die gebügelten Träger mit Klammern.





Steppe die Träger links und rechts knappkantig ab.

Träger aus Kunstleder oder Leder müssen nicht verstärkt werden. Du kannst natürlich auch 25 mm oder 30 mm Gurtband verwenden.

Punkt 7: Träger an die Außenteile nähen



Die Trägerfixierung schneidest Du vier Mal zu.



Du brauchst nun die Träger und die Trägerfixierungen.



Lege die Fixierungen, wie im Schnittmuster gekennzeichnet, an.



Stecke die Fixierung unterhalb mit einer Nadel fest. Am Besten dort, wo später eine Naht die Löchlein verdeckt.



Schiebe die Träger von oben in die Fixierung, fast bis ganz nach unten.



Stecke sie fest.



Die Seite, an dem der Träger zusammengenäht wurde, liegt innen.



Nähe einmal komplett um die Fixierung. Am oberen Rand nähe ruhig zwei bis drei Mal darüber.



Die Schritte wiederholst Du an dem anderen Außenteil.

7.1. Verstellbare Träger

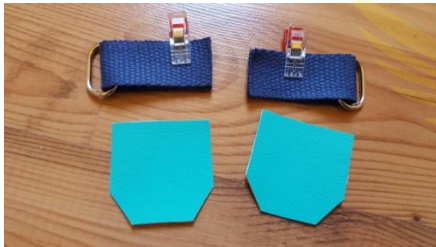
An die Außenteile nähen/vorbereiten



Du benötigst Gurtband:
4 x 12 cm lang ...
und 4 D-Ringe



Ziehe die D-Ringe in das Gurtband.



Falte die Streifen einmal.



Stecke das Gurtband mit dem D-Ring unter die Trägerfixierung,
wie auf den Seiten 19 und 20 beschrieben.



Das Gurtband sollte nicht höher sein als die Außentasche.



Nähe die Fixierung mit dem Gurtband darunter liegend fest.

7.2. Verstellbare Träger nähen



Du benötigst 2 Mal Gurtband 25 mm oder 30 mm x 130 cm.

Nimm Dir für einen Träger das Gurtband, zwei Karabiner und einen Schieber zur Hand.



Ziehe das Gurtband durch einen Schieber.



Falte das Gurtband einmal nach innen Richtung Karabiner.



Nähe das Gurtband mit einem Geradstich an den Karabiner.

Du kannst ruhig ein paar Mal vor und zurück nähen.



So schaut es dann aus.



Lege das Gurtband so vor Dich hin, dass die schöne Seite der Naht (wie auf dem vorherigen Bild) nach oben liegt.

Ziehe den Schieber ein.



Ziehe den zweiten Karabiner von oben nach unten auf der anderen Seite des Gurtbandes ein.



Lockere den Gurt innerhalb des Schiebers.



Lege den Träger wie auf dem Bild vor Dich hin.

Ziehe das Gurtband durch den rechten Schlitz des Schiebers.



Dann zurück durch den linken Schlitz des Schiebers.



So schaut das jetzt aus.



Nun schlägst Du das Gurtband nach innen zurück Richtung Schieber.



Am besten nutzt Du hierfür das Reißverschlussfüßchen.

Nähe das Ende des Gurtbandes mit einem Geradstich fest.



So schaut es dann aus.



Ziehe das Gurtband straff!

Fertig!

Wiederhole die Schritte an dem zweiten Gurtband.

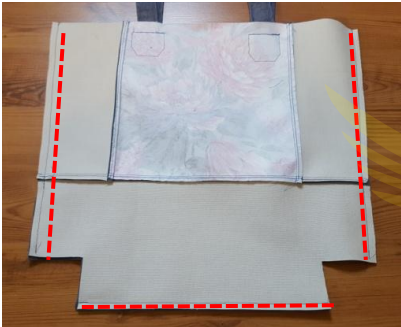


Punkt 8 Außenteile zusammennähen



Lege die Außenteile rechts auf rechts.

Stecke sie fest.



Nähe sie bis auf die Ecken zusammen.



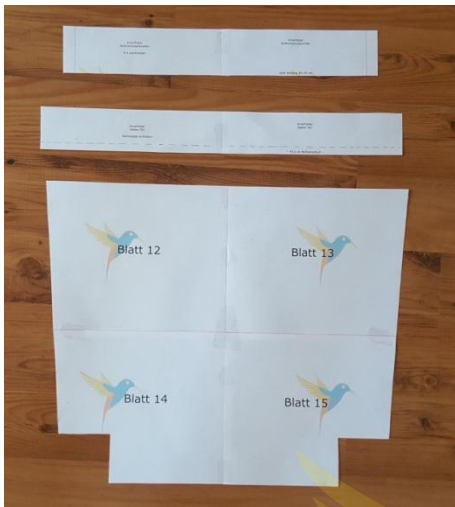
Schiebe die Nähte der Ecken aufeinander. Stecke sie fest.



Nähe die Ecken zusammen.

Die Außentasche ist fertig!

Punkt 9: Innenfutter mit nicht teilbarem Reißverschluss nähen



Wenn Du einen Reißverschluss in das Innenfutter einnähen möchtest, brauchst Du:

- die beiden Unterteile und Oberteile
- die 4 Reißverschlussstreifen
- einen mindestens 40 cm langen und nicht teilbaren Reißverschluss



Nimm Dir als Erstes den Reißverschluss und die 4 Reißverschlussstreifen zur Hand.

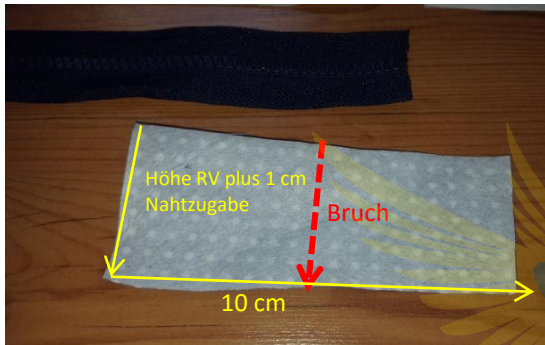


Wenn Dein Reißverschluss länger als 40 cm ist, kürze ihn auf 40 cm, indem Du das Ende abschneidest.

Diesen Schritt benötigst Du, wenn Du Deinen Reißverschluss gekürzt hast



Jetzt benötigst Du einen mit H250 verstärkten Baumwollstreifen 10 cm lang x Höhe des Reißverschlusses plus 1,5 cm Nahtzugabe, um das abgeschnittene Ende des Reißverschlusses zu versäubern.



Falte den Streifen rechts auf rechts und nähe die Längsseiten aneinander.



Wende ihn auf rechts.



Schlage das offene Ende 1 cm nach Innen. Bügeln!



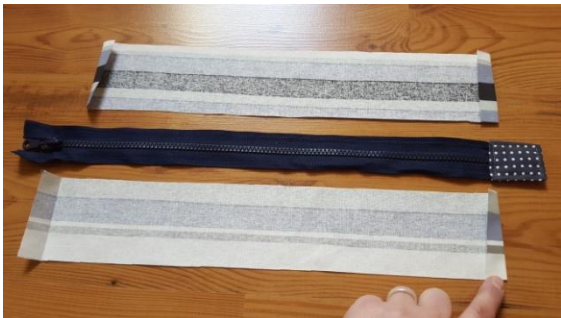
Stecke den Streifen über den Reißverschluss.



Nähe ihn fest! Jetzt ist das Reißverschlussende versäubert!

Bevor du das Innenfutter nähst:

Versäuberte alle Ränder mit einem ZickZack-Stich, bei besonders schlüpfriger Baumwolle, die leicht ausfranst.



Nimm zwei Streifen dazu. Bügel die kurzen Enden der Streifen um 1,5 cm nach innen.



Lege den Reißverschluss rechts auf rechts auf einen Streifen. Achte darauf, dass der Streifen direkt am Zipper endet. Stecke ihn fest.



Jetzt legst Du den zweiten Streifen rechts auf rechts auf die linke Seite des Reißverschlusses. Der Reißverschluss liegt jetzt zwischen den Streifen.

Stecke sie gut fest.



Wechsel das Nähmaschinenfüßchen.

Nähe die Streifen mit einem Geradstich fest.



Lege die Streifen nun links auf links und steppe die Nahtzugabe ab.



Beginne beim Absteppen an der kurzen Seite,



über die Längsseite,



bis zur anderen kurzen Seite.





Nimm die anderen beiden Streifen dazu. Auch hier bügelst Du die kurzen Seiten um 1,5 cm nach innen.



Lege wieder einen Streifen rechts auf rechts an die andere Längsseite des Reißverschlusses.



Drehe den Reißverschluss, dass die linke Seite oben liegt.
Den zweiten Streifen legst Du rechts auf rechts oben auf.



Stecke beide Streifen gut fest. Der Reißverschluss liegt wieder zwischen den Streifen.



Nach dem Annähen lege die Streifen links auf links und steppe die Nahtzugabe wie bei den ersten beiden Streifen U-förmig ab.

9.1. Endlosreißverschluss verwenden und einnähen



Nimm Dir den Endlosreißverschluss von 45 cm und die zwei Reißverschlussstreifen zur Hand.

Übertrage die zwei gestrichelten Linien im Schnittmuster mit einem Trickmarker auf den Stoff.



Klappe den Streifen der später von oben sichtbar ist, mit der rechten Stoffseite auf die Oberseite des Reißverschlusses. Stecke ihn fest.



Auf der einen Seite steht der Reißverschluss nur minimal über, auf der anderen mind. 5 cm.

Drehe beides, so dass die linke Seite des Reißverschlusses oben liegt.



Lege den Futterstreifen (später der untere Streifen) mit der rechten Stoffseite nach unten bündig auf den Reißverschluss. Stecke sie gut fest.

Der Reißverschluss liegt zwischen den Stoffen.



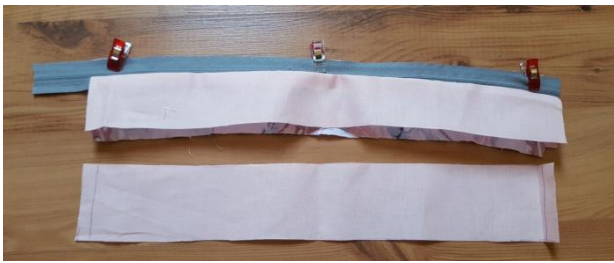
Setze das Reißverschlussfüßchen in deine Nähmaschine. Nähe die zwei Stoffstreifen und den Reißverschluss **bis zu den Markierungen zusammen.**



Klappe die Streifen links auf links. Jetzt verfährt Du Genauso auf der anderen Seite des Reißverschlusses.



Lege den Oberstoffstreifen mit der rechten Seite nach unten auf die Oberseite des Reißverschlusses, bündig an die andere Reißverschlusskante.



Drehe den Reißverschluss wieder.



Lege den zweiten Reißverschlussstreifen mit der rechten Seite nach unten bündig auf. Stecke ihn mit fest.

Nähe die beiden Streifen und den Reißverschluss wieder bis zu den Markierungen zusammen.



Klappe beide Streifen der jeweiligen Reißverschlussseite links auf links.

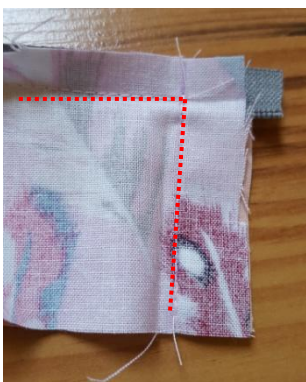
Öffne den Reißverschluss an der kurzen Seite ein paar cm.



Klappe den Oberstoffstreifen und den Futterstoffstreifen rechts auf rechts über die jeweilige Reißverschlusshälfte.



Stecke sie aneinander.



Nähe entlang der Markierung bis zur Ecke, wo die vorherige Naht geendet hat.



Wiederhole den Schritt auf der gegenüberliegenden Seite mit den anderen beiden Stoffstreifen.

Kürze die Ecken und den Reißverschluss.



Wende die Ecken auf rechts.



Bügel vorsichtig die Stoffstreifen am Reißverschluss entlang.

Dabei bügelst Du die 1 cm am anderen Ende der Reißverschlussstreifen nach innen, die Du beim Annähen frei gelassen hast.

Erst auf der einen, dann auf der anderen Reißverschlussseite. Achte darauf, dass die Kanten auf gleicher Höhe sind.



Stecke die Enden fest.



Steppe die Streifen knappkantig, wie ein „U“ ab.

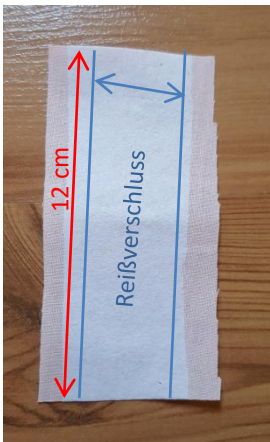


So schaut es jetzt aus.

Der Zipper wird nun eingezogen.



Ziehe ihn bis zum Ende durch.

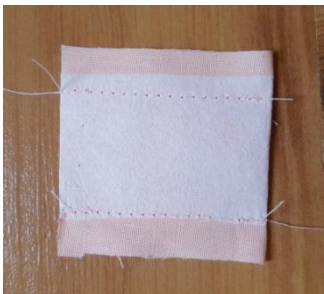


Die offene Reißverschlussseite wird mit einem Stoffstreifen versäubert.

Dazu schneide einen Streifen von 12 cm in der Länge x die Höhe Deines Reißverschlusses plus 1,5 cm Nahtzugabe.



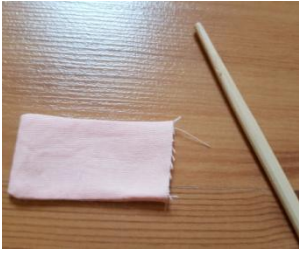
Klappe den Streifen rechts auf rechts.



Nähe ihn an den beiden Längsseiten zusammen.



Schneide die Nahtzugabe zurück.



Wende den Streifen über die Öffnung. Nutze dafür z.B. ein chinesisches Essstäbchen.



Bügel den Streifen und klappe dabei die Öffnung um ca. 1 cm nach Innen.



Stülpe den Streifen über das Reißverschlussende.



Nähe den Streifen rings herum an den Reißverschluss.

9.2. Innenfutter zusammen nähen



Jetzt benötigst Du ein Ober- und Unterteil des Innenfutters.



Lege die Unterseite des Reißverschlussstreifens (linke Seite des Reißverschlusses) auf die rechte Seite des Unterteils.



Das Oberteil des Innenfutters legst du rechts auf rechts auf den Reißverschlussstreifen (rechte Seite des Reißverschlusses). Stecke das Oberteil mit fest.

Stecke beides aneinander. Der Reißverschlussstreifen liegt mittig vom Innenfutter.

Nähe alle drei Lagen zusammen.



So schaut das jetzt aus.



Nimm das andere Ober-und Unterteil des Innenfutters dazu.



Drehe das Innenfutter so, dass die linke Seite des Reißverschlusses und die rechte Seite des Innenfutters nach oben liegt (das bereits angenähte Oberteil schlägst Du Richtung Unterteil).

Das zweite Unterteil des Innenfutters legst Du rechts auf rechts oben auf. Stecke es an den anderen Reißverschlussstreifen.



Das Oberteil des Innenfutters legst Du rechts auf rechts auf die Reißverschlussstreifen und steckst es mit fest.



Nähe wieder die drei Lagen aneinander.

So schaut das jetzt von oben aus.



Die Oberseiten des Innenfutters sind oberhalb von dem Reißverschluss, die Unterseiten unterhalb.

Möchtest Du ein Trennfach in das Innenfutter einarbeiten, hüpf zu Punkte 11 ab Seite 44.



Lege das Innenfutter rechts auf rechts.

Gut feststecken!



Nähe das Innenfutter aneinander. Lass ein Wendeöffnung von ca. 18 cm frei (siehe Klammern). Die Ecken lässt Du frei.



Schiebe die Nähte an den Ecken aufeinander.



Stecke sie fest.

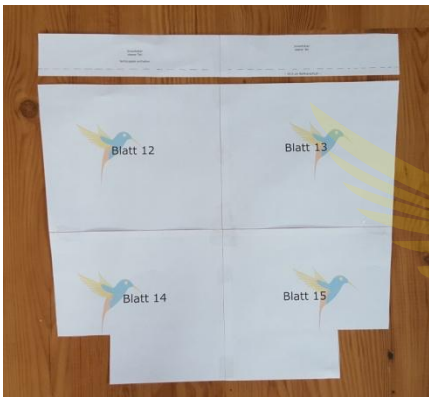


Nähe die Ecken zusammen.

9.3. Innenfutter ohne Reißverschluss nähen



Du benötigst für das Innenfutter das Schnittmuster für Ober- und Unterteil.



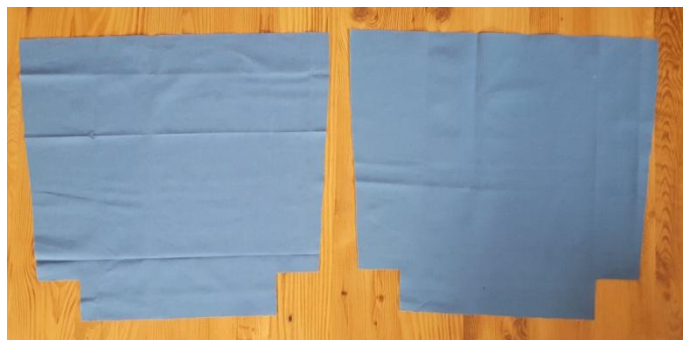
Nutze die gestrichelte Linie am Oberteil als Klebekante.



Klebe das Unterteil an diese gestrichelte Linie.



Schneide das Innenfutter zweimal zu.





Lege beide Innenfutterteile rechts auf rechts und stecke sie fest.



Nähe sie, bis auf die Ecken, aneinander und lass eine Wendeöffnung von ca. 18 cm frei.



Schiebe die Nähte der Ecken aufeinander und stecke sie fest.



Nähe die Ecken ab.

Das Innenfutter ist fertig!

Punkt 10: Außentasche und Innenfutter verbinden

Egal ob Du das Innenfutter mit oder ohne Reißverschluss genäht hast, oder mit Trennfach im Innenfutter, zusammengefügt wird auf die gleiche Art und Weise.



Du brauchst das Innenfutter



und die Außentasche.



Die Außentasche ist auf links und das Innenfutter auf rechts.



Schiebe das Innenfutter in die Außentasche.

An der Oberseite steckst du beide Teile gut fest.

Achtung: Die Träger liegen in der Tasche!



Nähe beide Teile an der Oberseite zusammen.



Wende die Tasche durch die Wendeöffnung im Innenfutter.

So schaut das Ganze jetzt aus.



Bügeln die Nahtzugabe der Wendeöffnung nach innen.



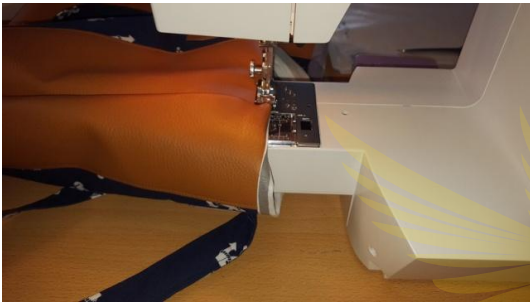
Wenn Du in das Innenfutter ein Trennfach (wie bei Punkt 11.1 beschrieben) eingenäht hast, schlage das Trennfach mit der Nahtzugabe nach innen.



Schließe die Wendeöffnung



Stecke das Innenfutter in die Außentasche.



Schiebe den Nähtisch Deiner Nähmaschine ab.



Die Nahtzugabe wird an der oberen Kante rund herum abgesteppt. Du kannst dafür auch das Reißverschlussfüßchen nutzen.



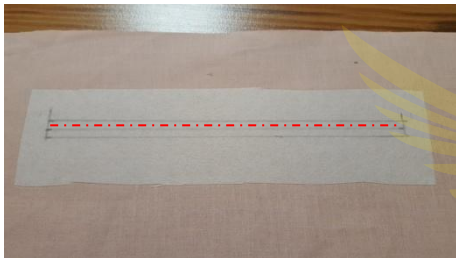
Fertig!

Punkt. 11: Pimp Deine BoatBag

Reißverschlussfach im Innenfutter



Du benötigst ein Unterteil vom Innenfutter und die zwei Futterteile für das Reißverschlussfach.



Bügel das Vlies H 250, wie im Schnittmuster eingezeichnet auf.

Schneide in dem Schnittmuster den Schlitz für den Reißverschluss aus und übertrage ihn auf das Innenfutter.

Ziehe eine zusätzliche Linie in der Mitte.



Drehe das Innenfutter um, so dass das Vlies nach unten liegt.

Nimm ein Futterteil dazu.



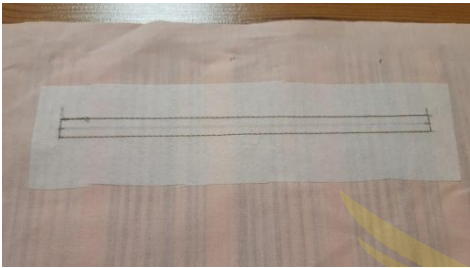
Lege das Futterteil rechts auf rechts oben auf.



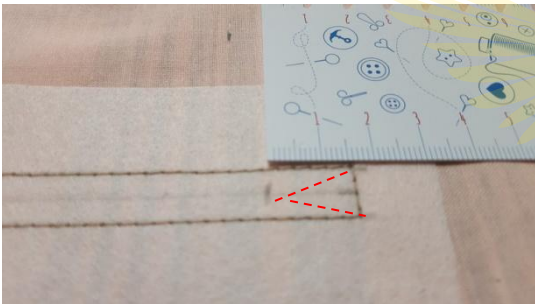
Stecke es mittig 2 cm vom oberen Rand fest.



Drehe das Innenfutter wieder um. Nähe nun entlang der äußeren eingezeichneten Linien des Reißverschlusschlitzes.

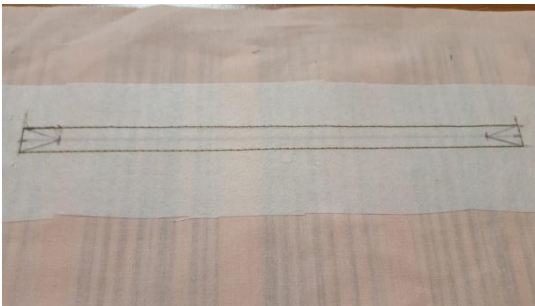


So schaut es jetzt aus.

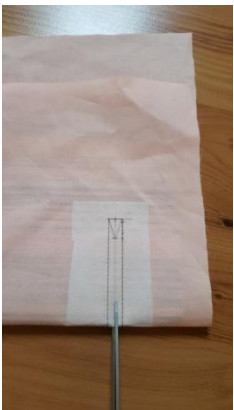


Zeichne im Schlitz links und rechts eine Markierung 1,5 cm vom Rand ein.

Von der Markierung zeichnest Du eine Linie schräg zu den Ecken, wie ein V.



Das wiederholst Du auf der anderen Seite.



Klappe das Innenfutter rechts auf rechts, so dass die Linien des Schlitzes aufeinander liegen. Mach einen kleinen Schnitt in die Mittellinie.





Nun schneide die gesamte Mittellinie ein.

Vorsicht! An den Seiten schneidest Du das V ein.



Ziehe das Futterteil durch den Schlitz.



Wenn Du das Futterteil durchgezogen hast, bügel die Nähte rund um den Schlitz.

So schaut es dann aus.



Drehe das Innenfutter, so dass die rechte Seite nach oben liegt.

Nimm den 23 cm langen Endlosreißverschluss dazu.

Ziehe den Zipper ein.

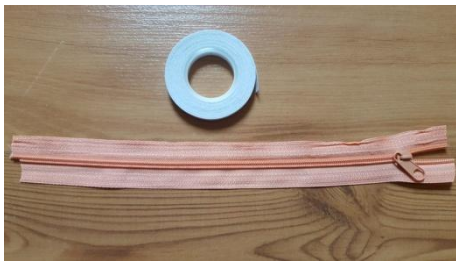


Lege den Reißverschluss von unten in den Schlitz. Stecke ihn mit Nadeln fest. **Achte darauf, dass der Reißverschluss links und rechts gleichmäßig übersteht.**

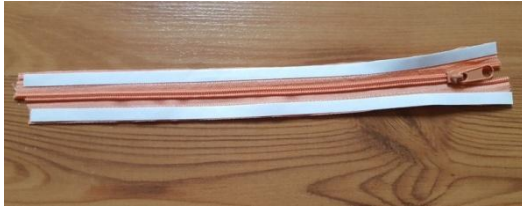
Du kannst statt Nadeln auf Wondertape verwenden (siehe nächste Seite).



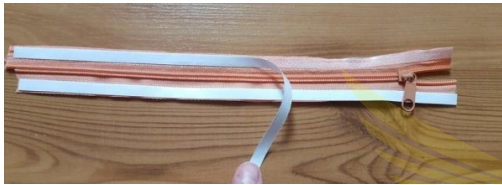
So schaut es von unten aus.



Statt Nadeln, kannst Du auch Wondertape zum fixieren des Reißverschlusses verwenden.



Klebe Seite des Wondertapes auf die rechte Seite des Reißverschlusses.



Ziehe die Schutzfolie ab.



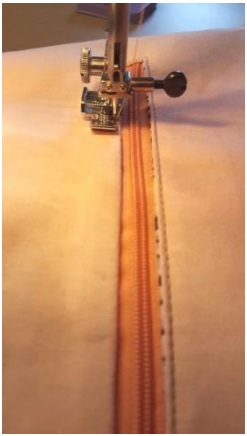
Das Innenfutter legst Du mit dem Futterteil nach oben vor Dich hin. Lege den Reißverschluss mit der rechten Seite nach unten in den Schlitz. Drücke ihn fest.



So schaut der Reißverschluss von rechts aus.

Wechsel das Nähfüßchen.

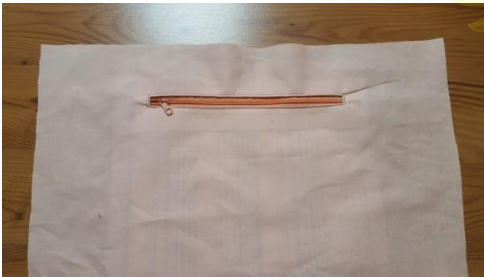




Nähe den Reißverschluss mit dem Reißverschlussfüßchen knappkantig fest.



Nach dem Festnähen des Reißverschlusses, sieht es so von links



und so von rechts aus. 😊



Nimm das zweite Futterteil dazu.



Lege es rechts auf rechts auf das andere Futterteil.

Stecke beide Teile fest.



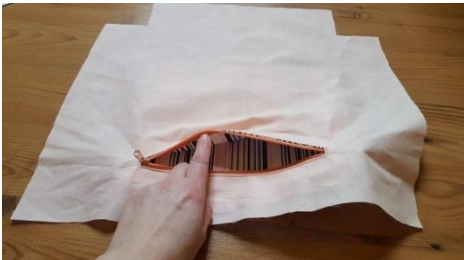
Achte darauf, dass Du das Innenfutter nicht mit einnähst. Klappe es dafür zur Seite.



Nachdem Du beide Futterteile des Reißverschlussfaches aneinander genäht hast, versäubere die Nahtzugabe drum herum mit einem ZickZack Stich.



Achte beim Versäubern darauf, dass der äußere Stich ins Leere trifft.



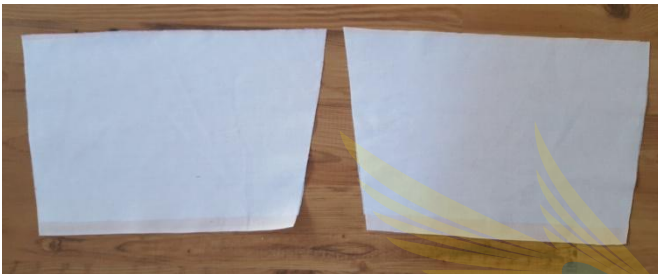
Das Reißverschlussfach ist fertig.



11.1. Innenfutter Trennfach mit Reißverschluss

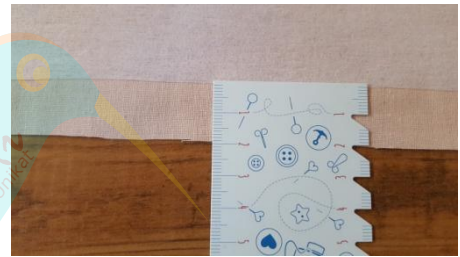


Du benötigst für das Trennfach mit Reißverschluss:
2 x Außenstoff
2 x Innenfutter
2 x Vlies H 250



Bügel das Vlies auf die beiden Außenteile.

Wichtig ist, dass am unteren Rand 2 cm frei bleiben.



Nimm einen Endlosreißverschluss von 30 cm



und zwei Reißverschlussstreifen von 16 cm Länge x Höhe des Reißverschlusses dazu.



Nähe die Reißverschlussstreifen wie auf den Seiten 8 und 9 beschrieben fest.

Lege den Reißverschluss und ein Außenteil bereit.



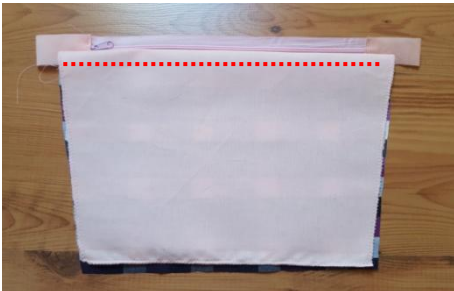
Klappe den Reißverschluss mit der rechten Seite nach unten auf die rechte Seite des Außenteils. Stecke es fest.



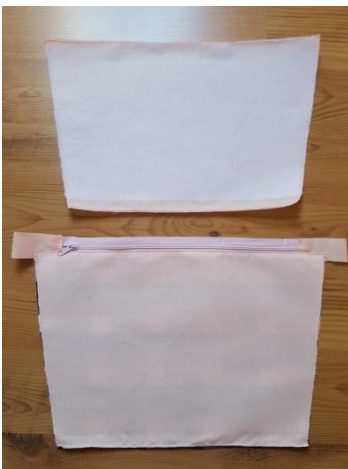
Nun lege ein Innenfutterteil mit der rechten Seite nach unten oben auf. Der Reißverschluss liegt zwischen den Teilen. Stecke es mit fest.



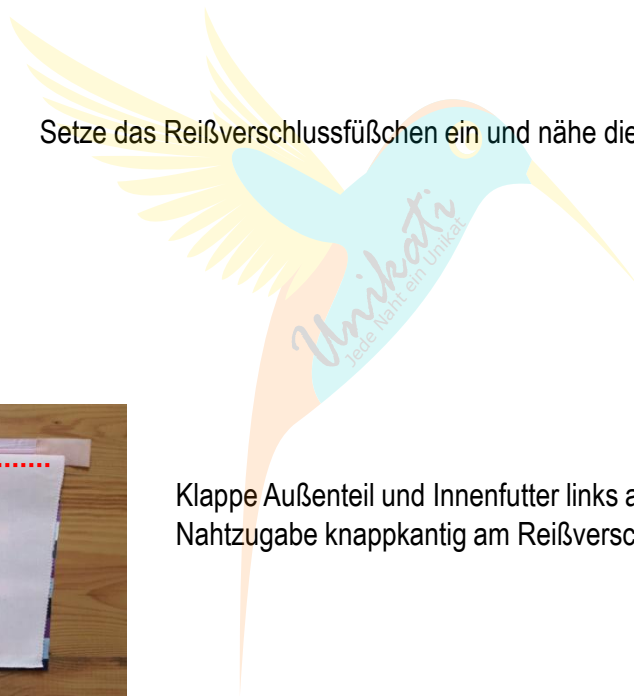
Setze das Reißverschlussfüßchen ein und nähe die drei Teile aneinander.

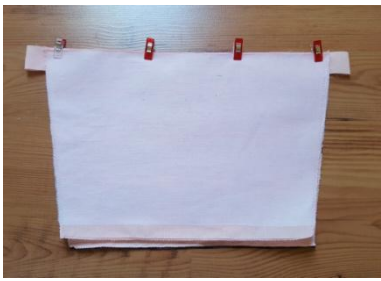


Klappe Außenteil und Innenfutter links auf links. Steppe die Nahtzugabe knappkantig am Reißverschluss entlang ab.



Lege das zweite Außenteil dazu.





Das zweite Außenteil legst Du rechts auf rechts auf das bereits festgenähte Außenteil. Stecke es an die andere Seite Reißverschlusses.



Drehe die Teile um, so dass die rechte Seite des Innenfutters nach oben liegt.



Lege das zweite Innenfutterteil rechts auf rechts oben auf.



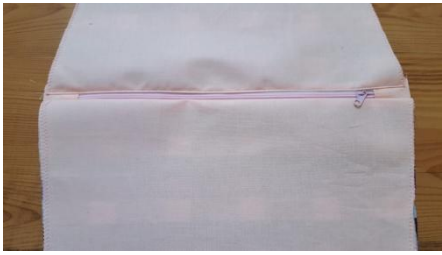
Stecke es mit an den Reißverschluss. Auch hier liegt der Reißverschluss zwischen Außenstoff und Innenfutter.



Nähe beide Teile an den Reißverschluss.

So schaut es jetzt aus.





Steppe auch hier wieder die Nahtzugabe entlang des Reißverschlusses ab.



So sieht das Fach jetzt aus.



Klappe nun die Innenfutterteile rechts auf rechts. Die rechte Seite der Außenteile liegt nach Außen.



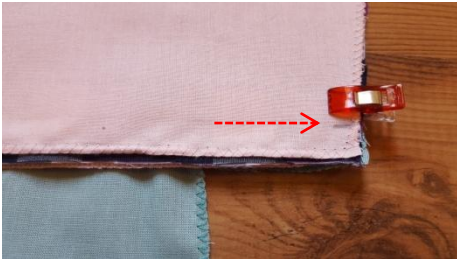
Stecke alle Teile fest, so das nichts verrutschen kann.



Nimm das fertig vorbereitete Innenfutter der BoatBag dazu. Klappe es auf, so dass eine rechte Seite des Innfutters vor Dir liegt.



Stecke das Trennfach an die rechte Seite des Innentutters.

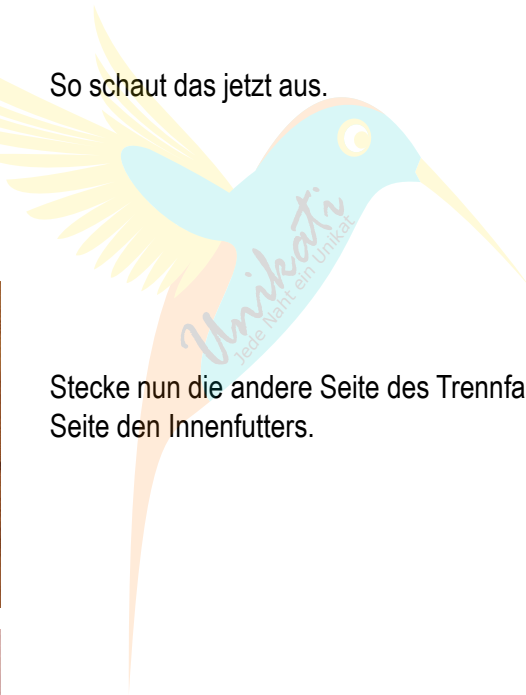


Zeichne eine Markierung 1 cm von der Ecke des Innentutters.

Bis dahin nähst Du das Trennfach an das Innenfutter.



So schaut das jetzt aus.



Stecke nun die andere Seite des Trennfaches an die linke Seite den Innentutters.



Auch hier zeichne wieder eine Markierung 1 cm von der Ecke ein.

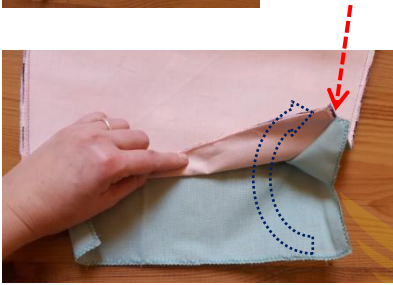


Nähe das Trennfach bis zu der Markierung fest.



Die Seiten sind nun festgenäht.

Als nächstes wird das Trennfach an die untere Seite des Innenfutters genäht.



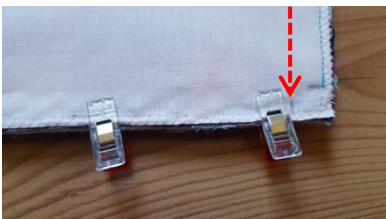
Klappe die 1 cm die Du eben frei gelassen hast zur Seite.



Nimm die untere Ecke des Innenfutters und stecke sie an die Ecke des Trennfaches. Das Trennfach ist genauso breit wie die untere Seite des Innenfutters.



Stecke das Trennfach entlang der unteren Seite des Innenfutters, bis zur anderen Ecke. Auch hier schlägst Du die frei gelassenen 1 cm zur Seite.



Zeichne wieder eine Markierung 1 cm von der Ecke auf beiden Seiten ein.





Nähe das Trennfach bis zu den Markierungen fest.

(Blick auf die linke Seite vom Innenfutter!)



So schaut es von der rechten Seite aus. Lege das Innenfutter so vor Dich hin.



Klappe die andere Hälfte des Innenfutter rechts auf rechts oben auf.



Nähe zuerst die Seiten des Innenfutters. Klappe die freigelassenen 1 cm des bereits festgenähten Innenfutters zur Seite.

Übernimm die Markierung des unteren Innenfutters auf das obere Innenfutter. Nähe wieder nur bis zu der Markierung.



Diesen Schritt wiederholst Du auf der anderen Seite.





Nun ist die untere Seite des Innenfutters dran.



Klappe die freigelassenen 1 cm wieder zur Seite.



Stecke die Unterseite des Innenfutters zusammen.



Auch hier nähst Du wieder bis zu der 1 cm Markierung.



Außerdem lässt Du an der Unterseite eine Wendeöffnung von ca. 18 cm offen (siehe Klammern).





Die Ecken sind noch offen.



Schiebe die Nähte der Ecken aufeinander. Jetzt siehst Du auch, warum Du 1 cm frei lassen solltest. Klappe die 1 cm auf und klammer sie mit an den Ecken fest.



Nähe die Ecken ab. Wichtig ist, dass die Naht auf die Naht der Unterseite trifft. Wenn nicht, hast Du ein Loch im Trennfach 😊



Den Schritt wiederholst Du an der anderen Ecke.



Das Trennfach ist nun eingenäht!

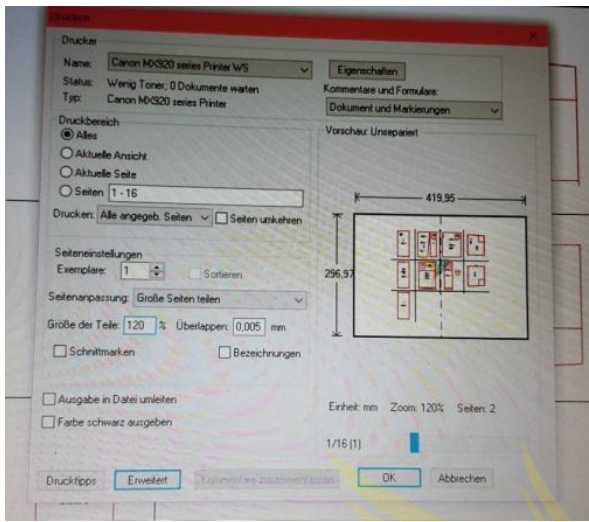


Die Wendeöffnung bleibt offen!

Die schließt Du erst nachdem Du Außentasche und Innenfutter aneinander genäht und gewendet hast (Punkt 10).



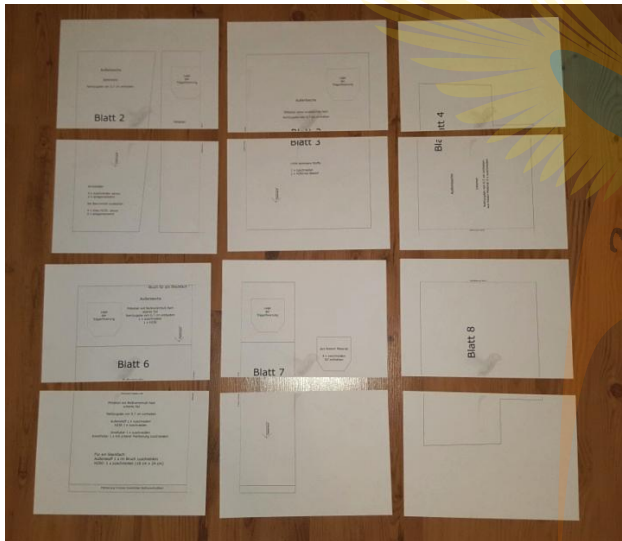
11.2. Big BoatBag – SM auf 120 % vergrößert



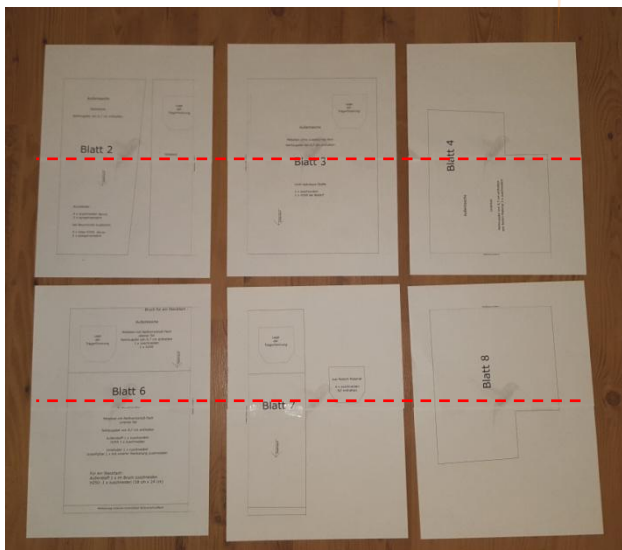
In den Druckereinstellungen 120 % einstellen.

Drucke nur die Schnittmustererteile für die Außentasche (Seite 1 – 9).

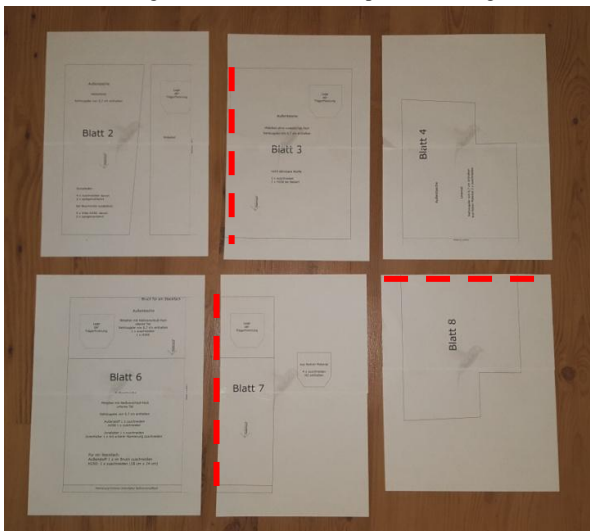
Die genähten Außenteile nimmst Du dann als Schablone für das Innenfutter.



So schaut es dann aus. Die Schnitt – und Klebekanten sind an manchen Stellen etwas verkleinert.



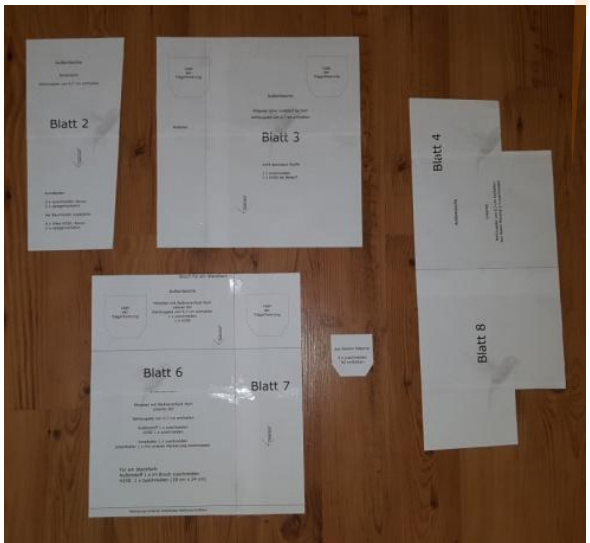
Zuerst klebst Du die durch die Vergrößerung getrennten Teile zusammen.



Entferne die noch vorhandenen Schnittkanten.



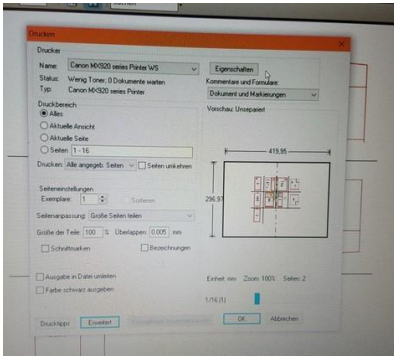
Klebe die Schnittkanten auf die Klebekanten.



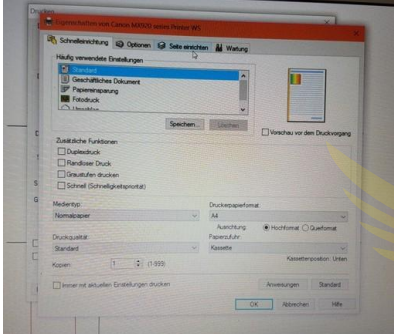
Schneide dann die Schnittmustererteile aus.

Du nährst die vergrößerte Big BoatBag genau wie die normale BoatBag (Seite 7 – Seite 43).

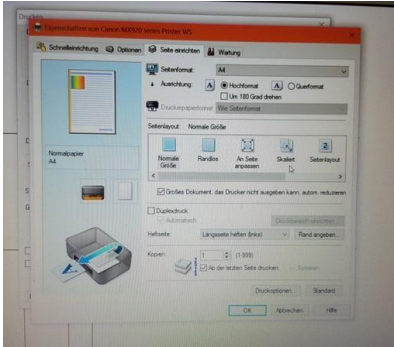
11.3. Kosmetiktäschchen Boati – Druckgröße 60 %



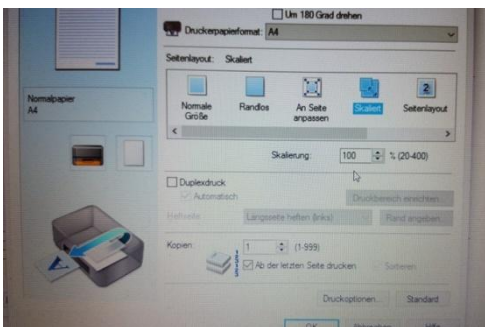
Gehe in Deinen Druckereinstellungen auf „Eigenschaften“



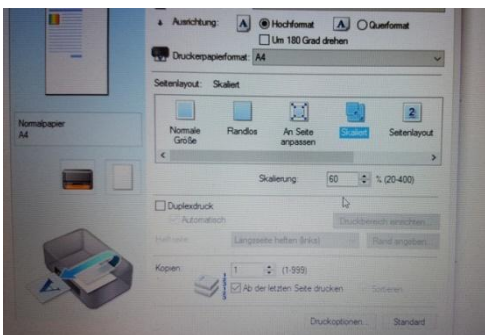
„Seite einrichten“



„Skaliert“



„Skalierung“



Ändere „100 %“ auf „60 %“



Nähe die Außenteile für das Baoti Kosmetiktäschchen, wie in der Anleitung von der BaotBag beschrieben (Seite 7 bis Seite 17)!



Es kann zu minimalen Abweichungen kommen. Wie z.B. bei dem Unterteil.



Nähe das Unterteil mittig an, so dass der Überstand links und rechts gleichmäßig ist.



Schneide den Überstand von oben zur Ecke hin weg, so dass die Länge der Ecke gleich bleibt.



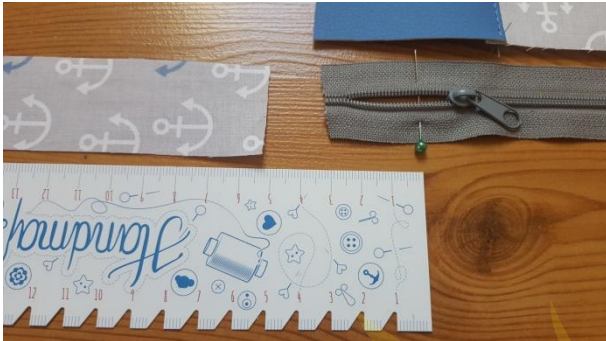
Du benötigst jetzt einen Endlosreißverschluss, einen Zipper und zwei Reißverschlussstreifen.

Der Endlosreißverschluss hat die Länge der Oberseite der Außenteile. Die Reißverschlussstreifen sollten mindestens 10 cm lang sein x die Höhe des Reißverschlusses.





Setze mit Nadeln Markierungen 3 cm von links und rechts auf dem Reißverschluss. An die Markierungen näht Du die Reißverschlussstreifen.



Stecke die Reißverschlussstreifen, wie in der Anleitung auf den Seiten 8 und 9 beschrieben, fest.



Nähe die Streifen fest. Schneide den überstehenden Reißverschluss unter den Streifen zurück (siehe Seite 9).

Für das Innenfutter, nimmst Du die Außenteile als Schablone, da die Größe beim Verkleinern der BoatBag abweicht.

Nimm ein Außenteil und Innenfutter dazu.



Klappe den Reißverschluss rechts auf rechts auf das Außenteil.



Das Innenfutter legst Du mit der rechten Seite nach unten oben auf.



Stecke es mit fest. Der Reißverschluss liegt in der Mitte.

Setze das Reißverschlussfüßchen Deiner Nähmaschine ein!



Nähe das Außenteil und das Innenfutter an den Reißverschluss.

So schaut es danach aus.



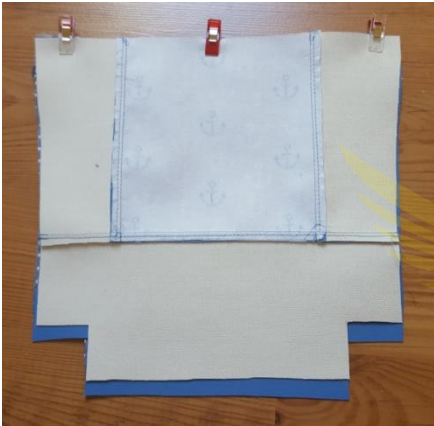
Klappe das Außenteil und das Innenfutter links auf links. Steppe die Nahtzugabe entlang des Reißverschlusses knappkantig ab.



Schneide die Reißverschlussstreifen zurück.



Nimm das zweite Außenteil dazu.



Klappe das Außenteil rechts auf rechts an die andere Längsseite des Reißverschlusses.

Stecke es fest.



Drehe die Teile um, so dass die rechte Seite des Innenfutters nach oben liegt.



Lege das zweite Innenfutter rechts auf rechts oben auf.

Stecke es mit fest.





Nähe das zweite Außenteil und Innenfutter fest.
Klappe sie anschließend links auf links.

Steppe auch hier die Nahtzugabe entlang des Reißverschlusses knappkantig ab.



Jetzt lege die Außenteile rechts auf rechts und die Futterteile rechts auf rechts aufeinander.



Jetzt steckst Du eine Längsseite fest.



Achte darauf, dass die
Nähte aufeinander treffen.





Nähe die Teile an der Längsseite zusammen.



Den gleichen Schritt wiederholst Du auf der anderen Längsseite.



Stecke sie wieder fest...



und nähe sie aneinander.





Jetzt steckst Du die Unterseite der Außentasche ab.



Nähe sie fest.

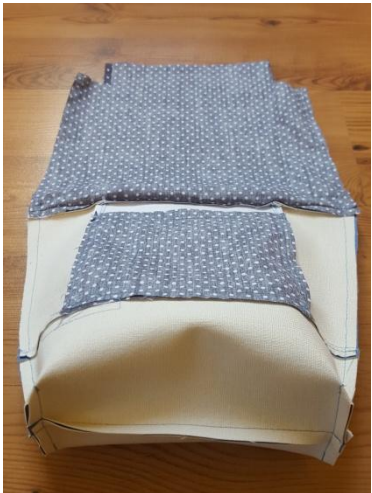


Schiebe die Nähte der Ecken der Außentasche aufeinander.

Feststecken....



und abnähen.

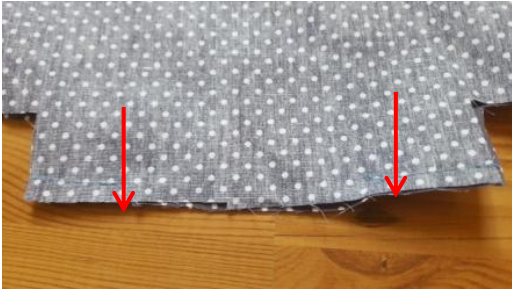


Öffne den Reißverschluss über das Innenfutter. Hier ist die untere Seite noch offen.





Stecke die Unterseite des Innenfutters ab.



Nähe sie zusammen, lass aber eine Wendeöffnung frei.

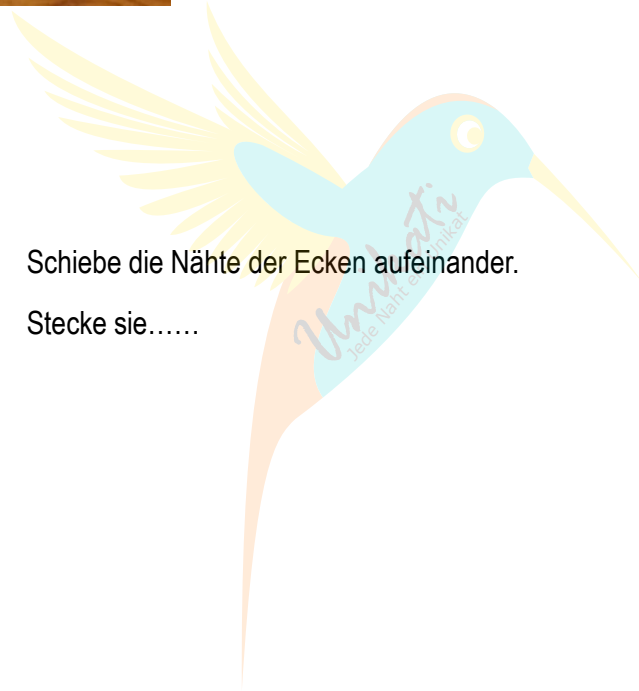


Schiebe die Nähte der Ecken aufeinander.

Stecke sie.....



und nähe sie dann fest.





Wende das Täschchen durch die Wendeöffnung.



Jetzt wird die Wendeöffnung geschlossen. Dafür klappe die Nahtzugabe an dieser Stelle 1 cm nach innen



Stecke die Öffnung ab.

Schließe sie mit einem Geradstich.



Stecke das Innenfutter in die Außentasche und forme die oberen Ecken gut aus. Du kannst den Reißverschluss ruhig etwas kräftiger nach oben drücken.



Designbeispiele



Steckfach



Innenfutter ohne Reißverschluss



Trennfach mit Reißverschluss

Verschieden Möglichkeiten wie Du Dein Innenfutter-gestalten kannst



Obere Reißverschlussstreifen aus Außenstoff



Obere Innenfutterstreifen und Reißverschlussstreifen aus Außenstoff.



Obere Innenfutter –und Reißverschlussstreifen aus Futterstoff.



Oberer Streifen vom Innenfutter aus Außenstoff, Reißverschlussstreifen aus dem Futterstoff





Zaubernahanna



Waterkant



WaldJungs



Villanueva Design





verdoppeltundzugNaeh



Sus.ArT.ig



BoatBag 80 %

Schnittwechsel



nemiscreativeblog



Nahtvoll Design



Nähräulein



LilaMint Design



min ziari



Kreativstube Andrea





Konfettiregen Berlin



Klamöttchen by Carmen



JugBug



KaRäu



Die Nähwelt der Amelie



Irene´s selfmade Näharbeiten





Bubis Finest



BriVahSEWING



allLina

Fräulein Mia



handmade by SeBija



handmade by SeBija näht PostBag von Unikati



Nicole –
Nähen nach Lust und Laune



Taschen Spielereien



Kejtka KreativOase

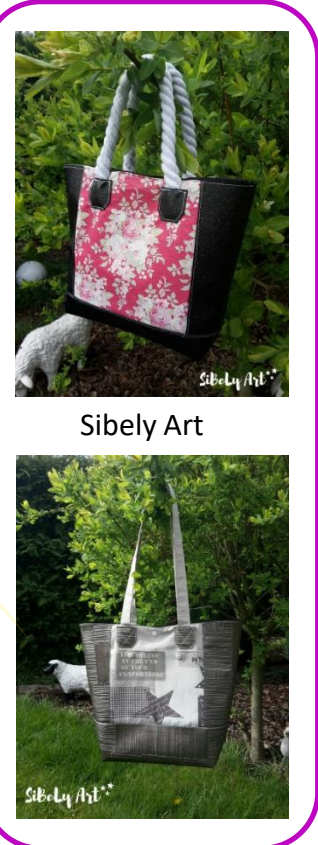




smickey's



J@Nice



Sibely Art



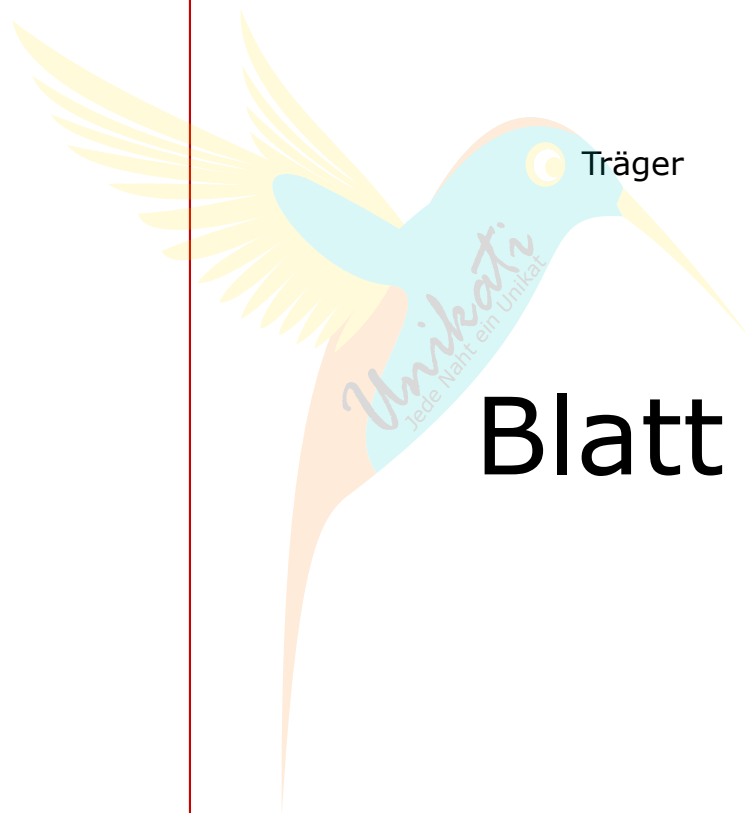
Flotte Lotte - Handmade



Um Rat
Jede Naht ein Unikat

Nähzimmer Kunterbunt

Kontrollkästchen
2 x 2 cm



Träger

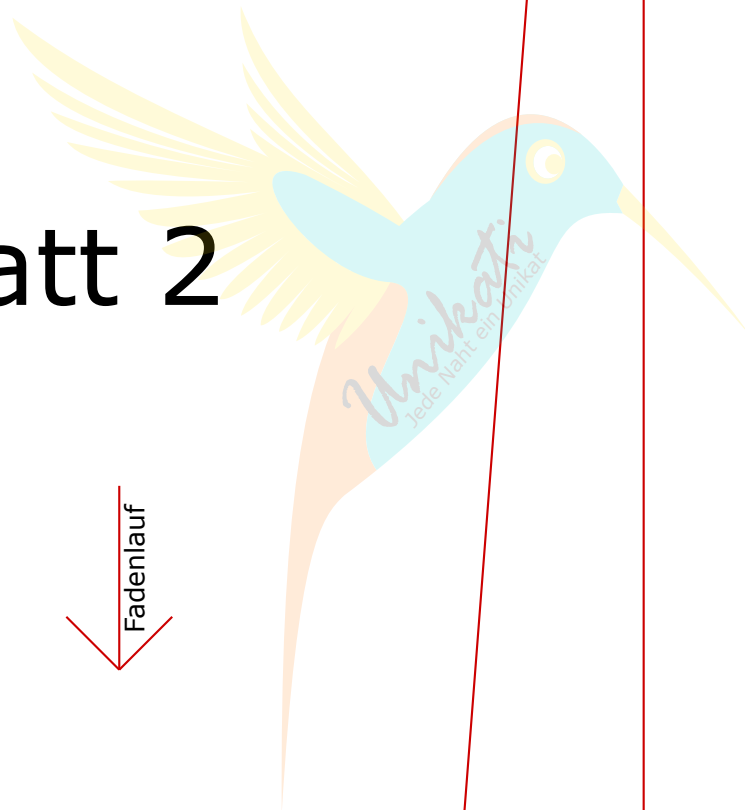
Blatt 1

Außentasche

Seitenteile

Nahtzugabe von 0,7 cm enthalten

Blatt 2



Fadenlauf



Kunstleder:

4 x zuschneiden davon
2 x spiegelverkehrt

bei Baumwolle zusätzlich:

4 x Vlies H250, davon
2 x spiegelverkehrt

Lage
der
Trägerfixierung

Mittelteil

Klebekante zu Blatt 3

Lage
der
Trägerfixierung

Außentasche

Mittelteil ohne zusätzliches Fach
Nahtzugabe von 0,7 cm enthalten

Blatt 3

nicht dehbare Stoffe

1 x zuschneiden
1 x H250 bei Bedarf

Fadenlauf

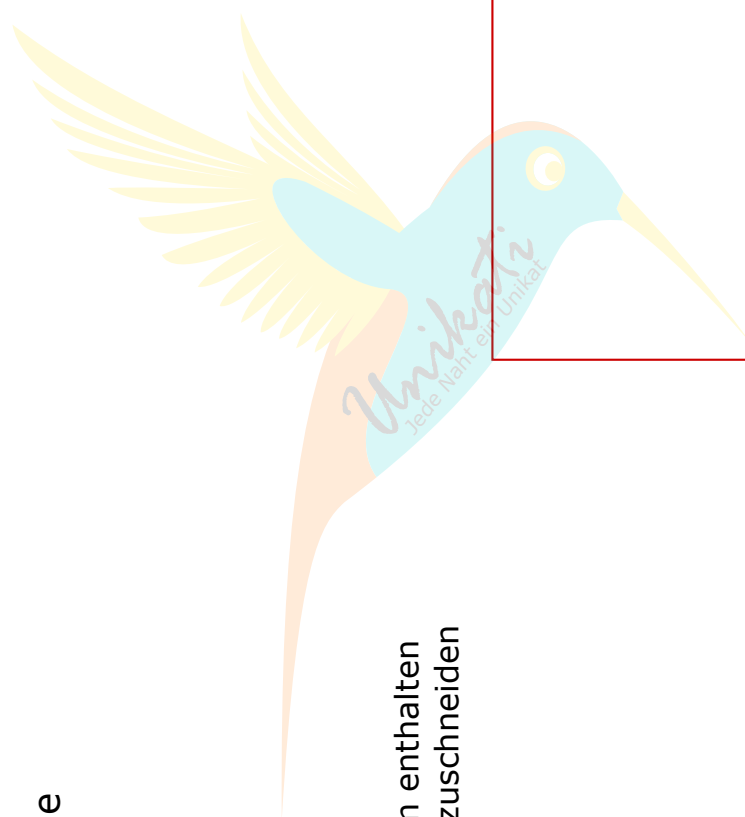


Blatt 4

Außentasche

Unterteil

Nahtzugabe von 0,7 cm enthalten
aus festen Material 2 x zuschneiden



Schnittkante zu Blatt 1

Träger
80 cm x 12 cm

2 x zuschneiden

Träger aus Baumwolle verstärken

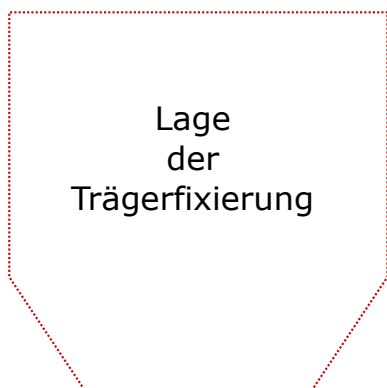
Vlies H250
80 cm x 3 cm



Blatt 5

Schnittkante zu Blatt 9

Außentasche



Lage
der
Trägerfixierung

Mittelteil mit Reißverschluß-Fach
oberes Teil
Nahtzugabe von 0,7 cm enthalten
1 x zuschneiden
1 x H250



- Bruch für ein Steckfach -

Blatt 6

Außentasche

Mittelteil mit Reißverschluß-Fach
unteres Teil

Nahtzugabe von 0,7 cm enthalten

Außenstoff 1 x zuschneiden
H250 1 x zuschneiden

Innefutter 1 x zuschneiden
Innefutter 1 x mit unterer Markierung zuschneiden

Für ein Steckfach:

Außenstoff 1 x im Bruch zuschneiden
H250: 1 x zuschneiden (18 cm x 24 cm)

Markierung hinteres Innenfutter Reißverschlußfach

Lage
der
Trägerfixierung

aus festem Material

4 x zuschneiden
NZ enthalten

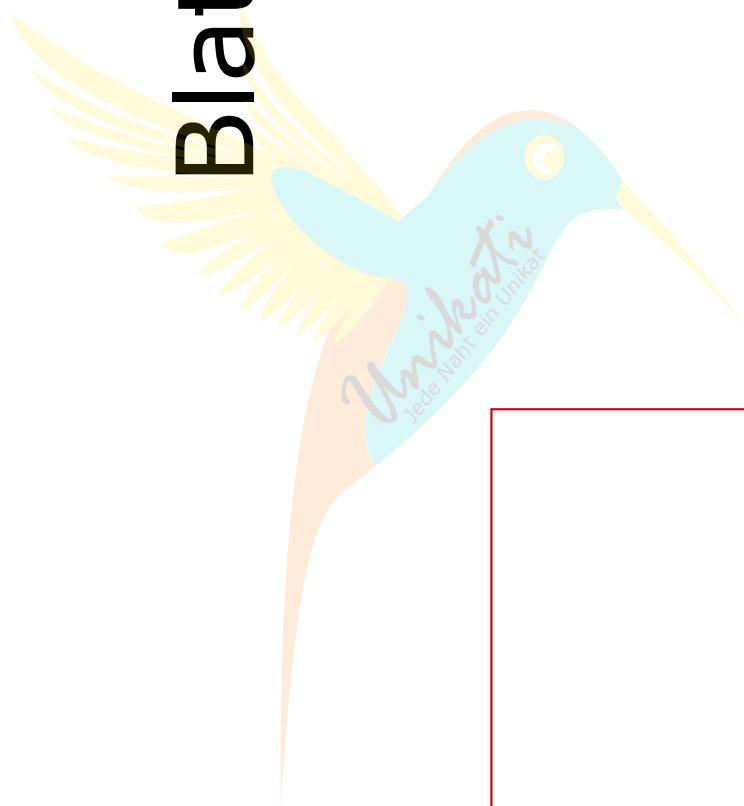
Blatt 7

Fadenlauf

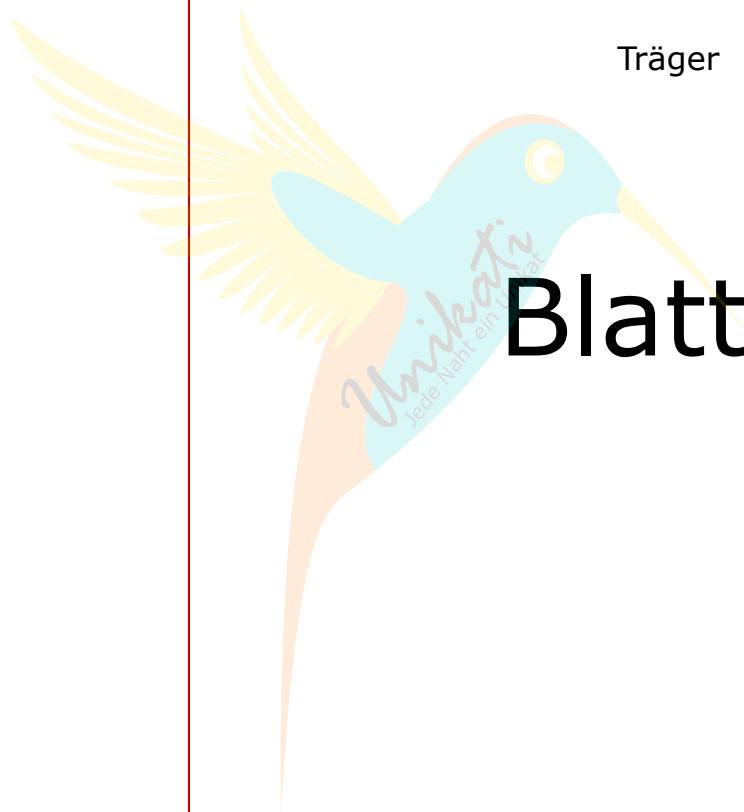
Schnittkante zu Blatt 6



Blatt 8



Träger



Blatt 9

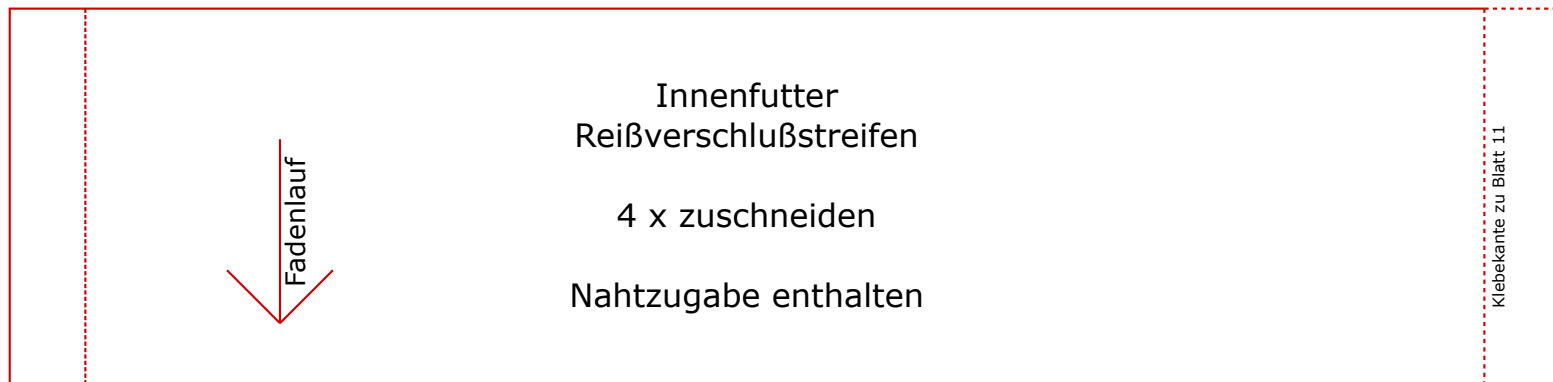
Innenfutter
Reißverschlußstreifen

4 x zuschneiden

Nahtzugabe enthalten

Fadenlauf

Klebekante zu Blatt 11



Blatt 10

Innenfutter
oberer Teil

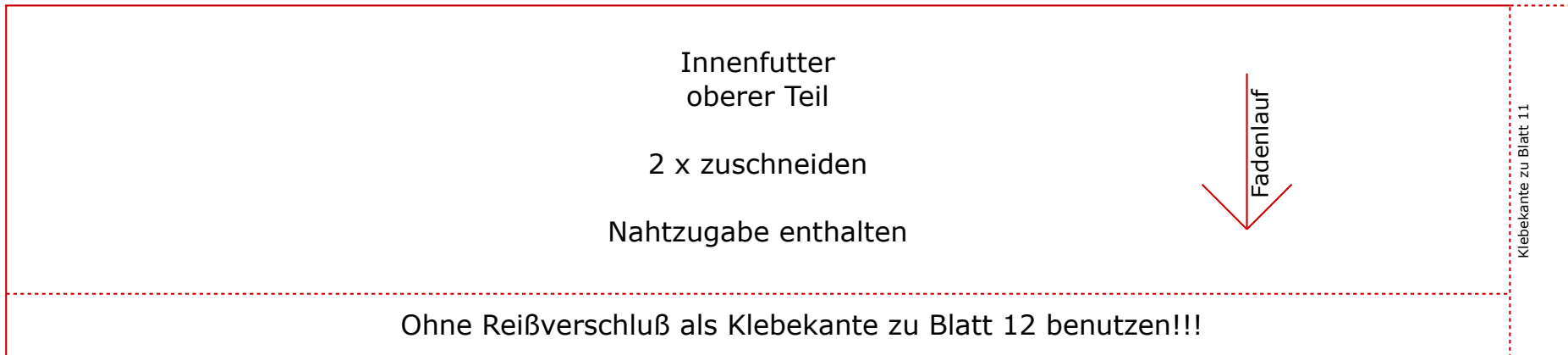
2 x zuschneiden

Nahtzugabe enthalten

Fadenlauf

Klebekante zu Blatt 11

Ohne Reißverschluß als Klebekante zu Blatt 12 benutzen!!!



Schnittkante zu Blatt 10

Innenfutter
Reißverschlußstreifen

nicht teilbarer Reißverschluß 45 cm

Blatt 11

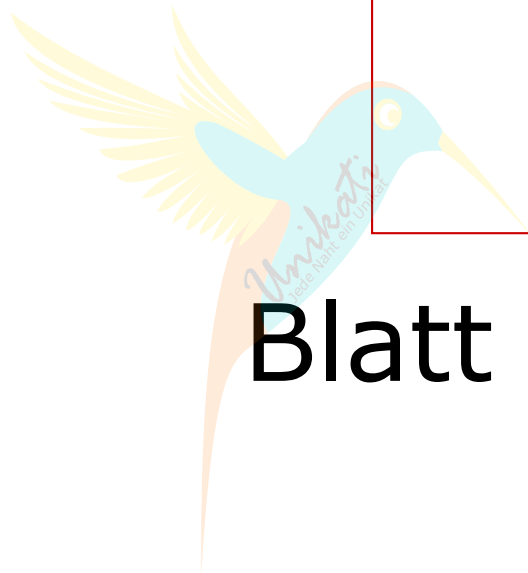


Schnittkante zu Blatt 10

Innenfutter
oberer Teil

-- 45,5 cm Reißverschluß --

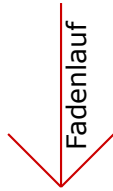
Ohne Reißverschluß als Klebekante zu Blatt 13 benutzen!!!



Vlies H250

Reißverschluß

Blatt 12



Klebekante zu Blatt 13

Klebekante zu Blatt 14

Blatt 13



Innenfutter

unterer Teil
2 x zuschneiden

Nahtzugabe enthalten

Schnittkante zu Blatt 12

Klebekante zu Blatt 15



Blatt 14

Schnittkante zu Blatt 13

Blatt 15



Schnittkante zu Blatt 14

- Bruchkante für Variante ohne Reißverschluß -



Trennwand

Nahtzugabe enthalten

Blatt 16

Trennwand
Nahtzugabe enthalten



Blatt 17

Schnittkante zu Blatt 16



Blatt 18

Futter für Reißverschlußfach

Innenfutter

Futter für Reißverschlußfach

Innenfutter



Blatt 19