

makerist

Schon vorbereitet
für dein Projekt?

In unserem Materialmarkt
findest du über **13.000**
Produkte für deine DIY
Projekte

10%
Rabatt

Für deine
Material-
bestellung*

Jetzt Gutschein einlösen

CODE
G369NG!

Unser Produktangebot

- ✓ Über 6.000 Stoffe
DIY Zubehör für dein Handarbeitshobby
- ✓ Tolle Qualitätsprodukte von PRYM
- ✓ Hochwertige Näh-, Overlock- &
Plottermaschinen
- ✓ Und vieles mehr

*So einfach geht's: 1. Material in den Warenkorb legen 2. Gutscheincode im Warenkorb eingeben. Der Gutschein ist nicht mit anderen Gutscheinen kombinierbar. Der Gutschein ist nicht einlösbar auf Aktionspreise, Näh- und Plottermaschinen, Stoff-Neuheiten und Stoffe der Lieblingsmarken sowie gedruckte Schnittmuster. Gültig ab einem Material-Warenwert ab 25€.

Anleitung SchickiMicki Bag



© Unikati – Jede Naht ein Unikat!

www.facebook.com/Unikati.Jede.Naht.ein.Unikat

Alle Rechte an diesem Ebook liegen bei Katja Schlepper.

Dieser Schnitt darf für private Zwecke, zur Anfertigung von Kleinserien (10 Stück) und auch zum gewerblichen Verkauf verwendet werden.

Im Falle einer höheren Produktion ist eine Einverständniserklärung von mir, Katja Schlepper, einzuholen.

Weitergabe, Verkauf, Tausch, Kopie, Abdruck oder Veröffentlichung (auch teilweise) dieses Ebook's sind ausdrücklich untersagt!

Beim Verkauf der nach diesem Ebook angefertigten Taschen ist folgendes anzugeben:
„genäht nach dem Ebook SchickiMicki Bag von Unikati – Jede Naht ein Unikat“!

Inhaltsverzeichnis

Seite	
3	Eine Tasche, viele Möglichkeiten
4	Wichtige Informationen/ Materialverbrauch
5	Klebeübersicht
6 - 7	Zuschnitt
8	Punkt 1. vorderes Außenteil nähen
8	Punkt 1.1. Einschubfach nähen
9 - 10	Punkt 1.2. Einschubfach integrieren
10-12	Punkt 1.3. Reißverschlussfach nähen
13-14	Punkt 1.4. Reißverschlussfach integrieren
15-16	Punkt 1.5. vorderes Außenteil fertig stellen
16-18	Punkt 2. hinteres Außenteil nähen
18	Punkt 3. Außenteile zusammen nähen
19	Punkt 4. eckige Taschenvariante
20	Punkt 5. Innenfutter
20-25	Punkt 5.1. Reißverschlussfach Innenfutter
25-28	Punkt 5.2. Innenfutter zusammen fügen
29-30	Punkt 6. Außentasche und Innenfutter verbinden
31-32	Punkt E.1. Riemen/Henkel aus Baumwolle nähen
32-33	Punkt E.2. Gurtschlaufen aus Baumwolle nähen
34	Punkt E.3. Karabiner an den Riemen nähen
35-36	Punkt E.4. Druckknopf anbringen

Ein Schnitt, viele Möglichkeiten

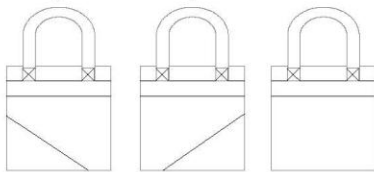
(nur ein kleiner Teil)

Grundvariationen

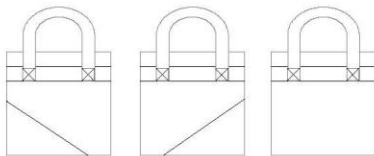
Schnittmuster
auf die linke
Stoffseite
auflegen

Schnittmuster
auf die rechte
Stoffseite
auflegen

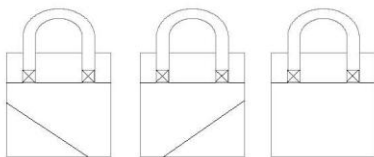
Diese Varianten
kannst Du sowohl für die Vorderseite
als auch für die Rückseite benutzen und
beliebig miteinander kombinieren



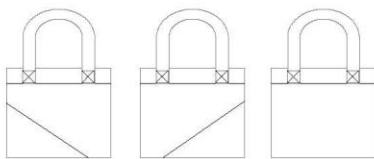
- zwei schmale Streifen oben
- Henkel zwischen den Streifen



- zwei schmale Streifen oben
- Henkel zwischen unterem Streifen und Hauptteil



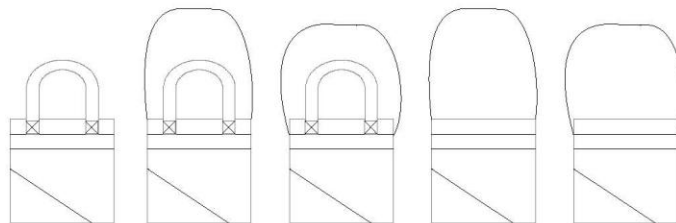
- ein breiter Streifen oben
- Henkel zwischen Streifen und Hauptteil



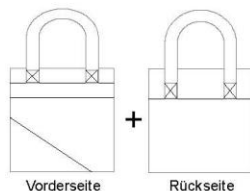
- ein schmaler Streifen oben
- Henkel zwischen Streifen und Hauptteil

Achtung: Diese Varianten können nicht mit den
oberen kombiniert werden, da sie niedriger sind.

Henkelvariationen



Bei den Henkeln kannst
Du entweder je einen
Träger an Vorder- und
Rückseite anbringen
oder einen Langen Träger
in der Seitennaht oder
beides.



Vorderseite

Rückseite

Bei der Kombination dieser beiden Varianten musst Du den Henkel
auf der Rückseite um 10 cm verlängern, damit die Henkel am Ende
gleich hoch sind und Du Deine SchickiMicki Bag ordentlich tragen kannst.

Wichtige Information

Bevor Du loslegst, lies Dir zuerst die Anleitung einmal komplett durch. Viele Fragen lassen sich dadurch schon beantworten. Sollte Dir trotzdem etwas unklar sein, kannst Du mich per Mail: Unikati-Jede-Naht-ein-Unikat@gmx.de kontaktieren.

Das Schnittmuster enthält eine Nahtzugabe von 0,5 cm (blaue Linien)!

Drucke den Schnitt ohne Seitenanpassung aus. Falls Du Dir unsicher bist, drucke zuerst nur Seite 11 des Schnittmusters aus und prüfe mit Hilfe des Testquadrates ob Deine Einstellungen passen.

Schnittmarkierungen und Klebekanten helfen Dir beim Zusammenfügen des Schnittmusters. Eine Klebeübersicht ist in der Anleitung erhalten.

Der Schnitt ist für nicht dehnbare Stoffe (wie Baumwolle, Cord, Jeans usw.) konzipiert. Sehr dünne Stoffe sollten mit Vlies H250 verstärkt werden. Außerdem kannst Du auch Kunstleder verwenden, was sehr edel aussieht.

Du kannst zwischen einer abgerundeten oder eckigen Variante wählen und ob du das vordere Außenteil mit Reißverschlussfach oder einfach nur mit Einschubfach nähen möchtest.


Um Dir alle Schritte bildlich erklären zu können, werden Dir die Schritte an verschiedene Taschen gezeigt.

Schneide die Taschenteile dementsprechend zu.

Was benötigst Du an Material?

- Drucker, Schere, Trickmarker/Schneiderkreide, Nadeln/Clips, Garn
- nicht dehnbare Stoffe, Kunstleder, Vlies H250,
- Reißverschluss, Gurtband max. 3 cm breit, Ösen, Karabiner
- Nähmaschine mit Reißverschluss-Füßchen, Bügeleisen

Klebeübersicht!

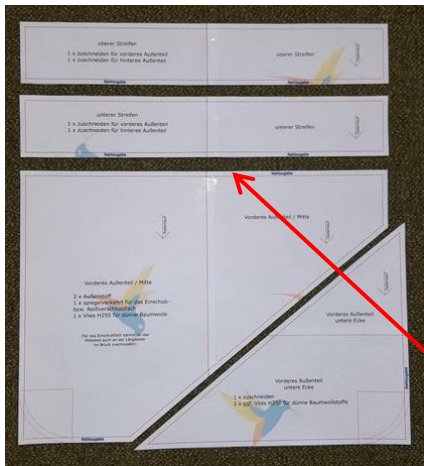
 10 Innerele oberer Teil 2 x zusammen	Innerele oberer Teil
11 Innerele unterer Teil (Hinterwand) 2 x zusammen	12 Innerele unterer Teil
Innerele unterer Teil	13 Innerele unterer Teil

6 Innerele 1 x zusammen 1 x ggf. über HSD für dieses Bauteil	7 Innerele
8 Innerele	9 Innerele

Innerele 1 x zusammen für weitere Bauteile 1 x zusammen für Innerele	1 Innerele
Innerele 1 x zusammen für weitere Bauteile 1 x zusammen für Innerele	1 Innerele
2 Innerele / Wdh. 2 x Schweiß 1 x Koppverbleib für die Einbaul- 1 x Koppverbleib für die Einbaul- 1 x über HSD für dieses Bauteil (1 x über HSD für dieses Bauteil)	3 Innerele / Wdh. 1 x ggf. über HSD für dieses Bauteil
4 Innerele 1 x zusammen 1 x ggf. über HSD für dieses Bauteil	5 Innerele 1 x ggf. über HSD für dieses Bauteil

Innerele Innerele Reibverbleib	15
Innerele Reibverbleib	16

So schneidest Du zu



Das vordere Außenteil:

- jeden Streifen 1 x
- 1 x das Mittelteil
- 1 x die untere Ecke

Für das Einschub- bzw. Reißverschlussfach:

- 2 x das Mittelteil (davon einmal spiegelverkehrt)
- wenn Du das Einschubfach wählst, kannst Du im Bruch an der Längsseite zuschneiden.



Für das hintere Außenteil:

- jeden Streifen 1 x
- 1 x das Unterteil

Verstärke alle Außenteile und das vordere Teil des Einschubfaches aus dünnem Baumwollstoff mit Vlies H250.



Für das Innenfutter:

- 2 x das obere Teil
- 2 x das untere Teil



Das Reißverschlussfach:

2 x zuschneiden

Die Gurtschlaufen aus Baumwollstoff: 2 mal 9 cm x 9 cm

Die Gurtschlaufen aus Gurtband: 2 mal 9 cm

Die Henkel aus Baumwollstoff: 2 mal 12 cm x 65 cm

Die Henkel aus Gurtband: 2 mal 65 cm

Den Riemen aus Baumwollstoff: 1 mal 12 cm x mal die Länge Deiner Wahl

Den Riemen aus Gurtband: auch hier die Länge Deiner Wahl

Den Reißverschluss: Du benötigst eine Länge von mindestens 35 cm

Für die Reißverschlussenden schneidest Du 4 Baumwollstoffstreifen mit einer Länge von 8 cm plus die Höhe Deines Reißverschlusses.

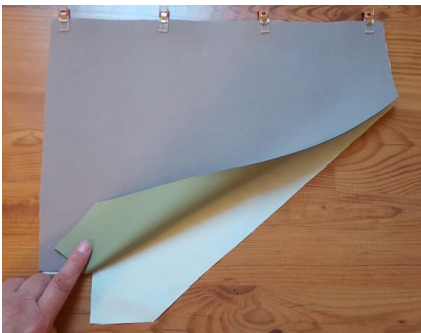
1. Das vordere Außenteil

1.1. Einschubfach

Wenn Du das Einschubfach im Bruch zugeschnitten hast, falte es links auf links. Bügel es gut aus und steppe die Längsseite ab.



Nimm Dir die Schnittteile für das vordere Einschubfach zur Hand.



Lege beide Schnittteile rechts auf rechts aufeinander. Stecke sie gut fest.



Nähe sie an der oberen Längskante zusammen.



Wende das Einschubfach auf rechts.

Sind Deine Schnittteile aus Baumwolle, bügel die Naht gut aus.

Steppe die Nahtzugabe ab und verziere sie, wenn Du magst, mit einer schönen Borte.

Das Einschubfach ist fertig!

1.2. Einschubfach integrieren



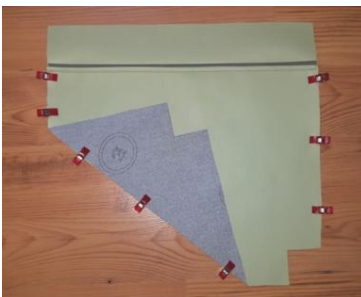
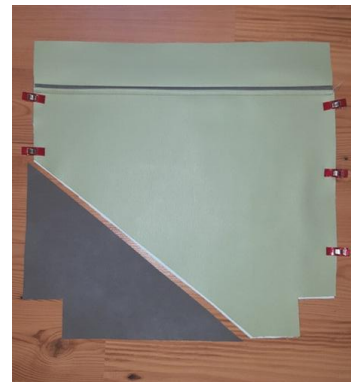
Nimm Dir die zwei Stoffstreifen, das Mittelteil, die untere Ecke, sowie das fertige Einschubfach zur Hand.



Klappe den unteren der beiden Stoffstreifen rechts auf rechts auf das Mittelteil, stecke es an der Längsseite gut fest und nähe beide Stoffschichten zusammen.

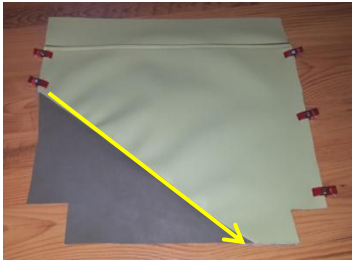


Lege das fertige Einschubfach auf das Außenteil und stecke es gut fest.



Klappe nun die untere Ecke rechts auf rechts auf das Mittelteil. Gut feststecken und festnähen.

Achte darauf, dass Du alle Stofflagen erwischst.



Nahtzugabe absteppen!

Möchtest Du einen Druckknopf an das Einschubfach anbringen, schau Dir Punkt 12. an.

Das vordere Außenteil mit Einschubfach ist fast fertig. Fahre mit den Schritten ab Punkt 2.2. fort.!

1.3. Reißverschlussfach nähen

Zuerst nähst Du das Reißverschlussfach!



Nimm Dir das Außenteil und das Innenfutter für das Vordere Reißverschlussfach, wie auf dem Bild, zur Hand.

Sowie den Reißverschluss und die Reißverschlussstreifen für die Enden.



Markiere Dir Anfang und Ende des Reißverschlussfaches auf dem Reißverschluss (blaue Pfeile).

Nun kennzeichne Dir auf dem Reißverschluss mit Nadeln oder Klammern 4 cm nach Innen, ausgehend von den bereits gekennzeichneten Markierungen.



Falte die Stoffstreifen links auf links. Stecke sie, an den gesetzten Markierungen, gut fest.

Die geschlossene Seite zeigt nach Innen.

Denke daran, den Zipper vor die Stoffstreifen zu ziehen.



Nähe die Stoffstreifen knappkantig an den Reißverschluss!



Drehe den Reißverschluss um und schneide die überstehenden Enden des Reißverschlusses kurz hinter der Naht ab.



Wenn Du magst, kannst Du auch einen Stoffstreifen an die Unterseite des Reißverschlusses nähen. Beachte, dass Du die Streifen dann doppelt so lang zuschneidest. Gehe analog wie in den oberen beschriebenen Schritten vor.



Lege das Außenteil des Reißverschlussfaches und den Reißverschluss mit der rechten Seite nach oben vor Dich hin.



Klappe das Außenteil des Reißverschlussfaches rechts auf rechts auf den Reißverschluss und stecke es fest.



Schiebe das Innenfutter des Reißverschlussfaches rechts auf rechts unter den Reißverschluss und stecke es mit fest.

Der Reißverschluss liegt nun zwischen den beiden Schnittteilen.



Nachdem Du beide Teile an den Reißverschluss genäht hast, müsste es so aussehen.

(Der Reißverschluss liegt nun zwischen den beiden Teilen des Reißverschlussfaches)



Klappe das angenähte Außenteil und Innenfutter links auf links und steppe sie am Reißverschluss ab.



Das Reißverschlussfach ist fertig!

1.4. Reißverschlussfach integrieren

Nimm Dir das Mittelteil der vorderen Außentasche und den unteren der beiden Streifen zur Hand



Klappe den unteren der beiden Stoffstreifen rechts auf rechts auf das Mittelteil, stecke es an der Längsseite gut fest und nähe beide Stoffschichten zusammen.



Schiebe das Mittelteil der Außentasche darunter. Die rechte Seite des Mittelteils liegt auf der linken Seite des Reißverschlusses.

Stecke alles gut fest.



So sollte es aussehen. Der Reißverschluss liegt zwischen dem Mittelteil und dem unteren Streifen.



Nachdem du beide Teile an den Reißverschluss genäht hast, steppe sie knappkantig am Reißverschluss ab. Dabei liegt der Streifen nach oben und das Mittelteil nach unten.



Sicher sind das Außenteil und Innenfutter des Reißverschlussfaches länger als das Mittelteil der Außentasche. Schneide Sie zurück, damit alle drei Lagen eine Länge haben.



Lege die untere Ecke dazu und klappe sie rechts auf rechts auf das Außenteil. Stecke sie fest und nähe die Stofflagen zusammen.



Klappe die Ecke nach dem Festnähen um und steppe die Nahtzugabe ab. Ich habe die Naht mit einer Häkelborte verziert.

1.5. Vorderes Außenteil fertig stellen

Dieser Schritt gilt für das vordere Außenteil mit Einschubfach, sowie mit Reißverschlussfach!

Wenn Du Deinen Riemen aus Baumwolle nähen möchtest, statt Gurtband, hüfte zuerst zu Punkt E.1.!



Messe Dir an dem unteren der beiden Streifen 10 cm von beiden Rändern aus und markiere den Punkt mit einer Klammer oder Stecknadel.



An die Markierungen steckst Du jetzt einen Riemen.



So schaut das jetzt aus!



Klappe den oberen Streifen auf den unteren Streifen mit dem Riemen.

Gut feststecken und zusammennähen



Klappe den angenähten Streifen nach oben und die Nahtzugabe nach unten. Steppe die Nahtzugabe ab.



Steppe den Riemen für einen Besseren Halt noch einmal ab (siehe Markierung).

Das vordere Außenteil ist nun fertig!

2. hinteres Außenteil nähen



Lege alle drei Teile vor Dich hin.



Klappe den unteren Streifen rechts auf rechts auf das untere Teil. Stecke es erst gut fest und nähe es dann an.

Danach klappe den Streifen um und steppe die Nahtzugabe knappkantig ab.



Jetzt wird der Henkel wie beim vorderen Außenteil festgesteckt. Messe dafür 10 cm vom linken und rechten Rand und markiere Dir die Stellen.



Stecke den Henkel an die Markierungen.



Jetzt klappe den oberen Streifen rechts auf rechts auf den unteren Streifen und den Henkel. Stecke den Streifen erst fest und nähe ihn anschließend an.



Klappe den oberen Streifen um und steppe die Nahtzugabe knappkantig ab. Klappe sie dafür Richtung unteren Streifen.

Die Nahtzugabe legst Du dabei Richtung unteren Streifen!

Fixiere den Riemen nochmals am Außenteil (siehe Markierungen).

Beide Außenteile sind fertig!

3. Außenteile zusammen nähen



Lege beide Außenteile rechts auf rechts aufeinander und stecke sie gut fest. Achte darauf, dass Naht auf Naht trifft.

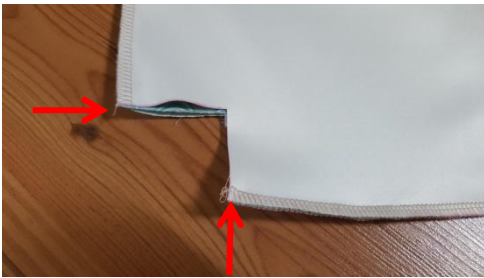
Nähe beide Teile zusammen!



4. eckige Taschenvariante



Die Außentasche und das Innenfutter hast Du fertig. Nun werden noch die Ecken abgenäht.



So schauen Deine Ecken noch aus.

Schiebe dafür die Nähte der Ecken aufeinander und stecke sie gut fest und nähe sie aneinander.



Wichtig: Achte darauf, dass die Stofflagen des Einschub- bzw. Reißverschlussfaches auf der richtigen Seite liegen.



So schaut es aus, wenn Du die Ecken an der Außentasche abgenäht hast. Verfahre genauso beim Innenfutter!

5. Innenfutter



Schneide das Innenfutter zu:

2 x den oberen Innenfutterstreifen
2 x den unteren Teil des Innenfutters

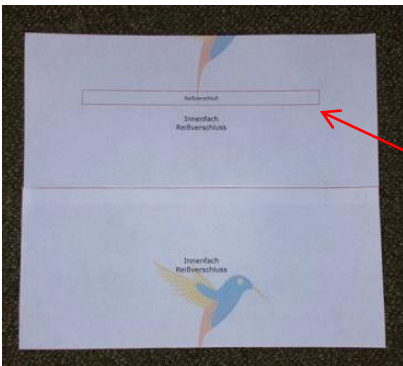
2 x das Reißverschlussfach 22 cm x 25 cm

5.1. Reißverschlussfach im Innenfutter

Wenn Du keinen Endlosreißverschluss verwendest, sollte der Reißverschluss eine Länge von mindestens 20 cm haben.

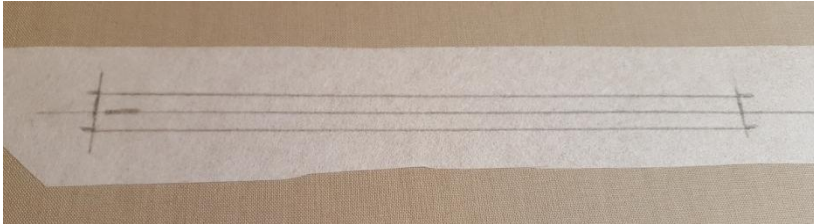


Wenn Du einen Reißverschluss in das Innenfutter einnähen möchtest, verstärke die Stelle mit Vlies H 250. Ich empfehle Dir, das Vlies mindestens 3 cm x 19 cm zuzuschneiden (Ich habe ein Reststück meines Vlies dafür genutzt). Dann bügelst du es 5 cm vom oberen Rand mittig fest.



Schneide aus dem Schnittteil für das Reißverschlussfach die Aussparung für den Reißverschluss aus.

Nutze das Schnittteil nun als Schablone und übernahm die Aussparung auf den verstärkten Teil des unteren Innenfutters.



Stecke ein Teil für das Reißverschlussfach rechts auf rechts auf das Innenfutter.

Die Reißverschlussaschen-Teile sollten links und rechts mindestens 2,5 cm zum Reißverschluss überstehen.



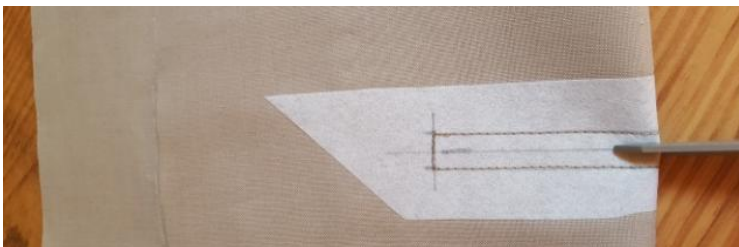
Nähe einmal komplett auf den Außenlinien entlang.



So sieht es von der linken Seite aus



So von der rechten Seite....



Klappe das Innenfutter rechts auf rechts, so dass die Linien wo der Reißverschluss eingefügt wird, aufeinander treffen und mache einen kleinen Schnitt.



So schaut es dann aus.



Schneide jetzt die Innenlinie ein bis ca. 1,5, cm zum Rand, dort schneide Richtung Ecken (wie ein Y).



Jetzt ziehe das Teil vom Reißverschlussfach durch den Schlitz auf die linke Seite.



Bügel die Aussparung gut aus. So sollte es dann aussehen.



Wenn Du ein Reißverschlussfüßchen besitzt, setze dieses jetzt ein!

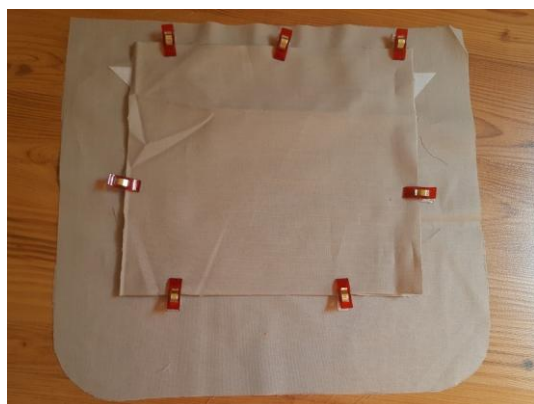


Lege den Reißverschluss von unten in die Aussparung und nähe einmal komplett knappkantig drum herum.

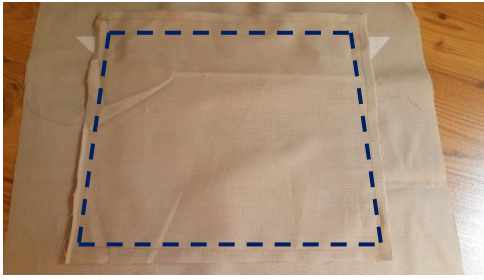
Denk daran, den Zipper nach innen zu ziehen!



Schneide den überstehenden Reißverschluss kurz hinter der Naht ab.



Lege das zweite Teil für das Reißverschlussfach rechts auf rechts auf das bereits eingenähte Teil.



Nähe einmal komplett drum herum.

Achte darauf, dass Du nur die Taschenteile nähst.

5.2. Innenfutter zusammenfügen



Nimm Dir die zwei Stoffstreifen für die Reißverschlussenden zur Hand.



Markiere Dir auf dem Reißverschluss die Enden des Innenfutters (gelbe Pfeile). Von der Markierung setzt Du eine Markierung 4 cm nach innen (rote Pfeile).



Klappe die beiden Stoffstreifen links auf links und stecke sie mit der geschlossenen Seite nach innen an die Markierungen.



Nähe sie knappkantig an den Reißverschluss.



Drehe ihn auf links und schneide den überstehenden Reißverschluss knapp hinter der Naht ab.

Auch hier kannst Du, wenn Du magst, an die Unterseite einen Stoffstreifen nähen!



Lege jeweils einen oberen Streifen und ein unteres Teil des Innenfutters dazu.



Klappe den Streifen rechts auf rechts auf den Reißverschluss.

Stecke alles gut fest.



Schiebe den Streifen und den Reißverschluss auf das Unterteil.
Der Reißverschluss liegt jetzt zwischen den beiden Teilen.

Stecke alle Stofflagen fest.



Wechsel das Nähmaschinenfüßchen und nähe das Innenfutter an den Reißverschluss.

An der Stelle wo der Zipper kommt, versenke die Nähnadel in den Stoff, hebe das Füßchen an und schiebe ihn durch. Dann klappe das Füßchen wieder nach unten und nähe weiter.





So sieht es jetzt aus, nachdem Du beide Teile mit einem Geradstich an den Reißverschluss genäht hast.



Klappe den Streifen nach oben und steppe knapp am Reißverschluss entlang ab.



Nimm den anderen Innenfutterstreifen und das untere Teil des Innenfutters dazu.



Klappe den Streifen rechts auf rechts auf die andere Seite des Reißverschlusses. Stecke ihn fest.



Schiebe das Innenfutter mit der rechten Seite auf die linke Seite des Reißverschlusses.

Stecke es mit fest.



So schaut es jetzt von oben aus.

Der Reißverschluss liegt mit der rechten Seite nach oben zwischen den Innenfutterstreifen.



Steppe knappkantig entlang des Reißverschlusses ab. Auch hier liegt der obere Streifen nach oben und der untere Teil nach unten.



Jetzt nähe die Innenfuttertasche.

Dafür liegt das Innenfutter rechts auf rechts. Stecke alles gut fest und nähe es zusammen.



Die Stoffstreifen am Ende des Reißverschlusses werden Richtung unteres Innenfutter gelegt.

Denke daran, eine Wendeöffnung zu lassen.

Verfahre für das Innenfutter der eckigen Tasche, wie in Punkt 5 beschrieben.

Innenfutter ist nun auch fertig... yeah!

6. Außentasche und Innenfutter verbinden

Gurtschlaufen einarbeiten!

Du kannst für die Gurtschlaufen Gurtband verwenden. Wenn Du lieber Gurtschlaufen aus Baumwolle einfügen möchtest, dann schau zu Punkt E.2.



Mit den Gurtschlaufen kannst Du die Gurtringe einarbeiten.



Oder Du stanzst später Ösen in die Gurtschlaufen, in die der Gurt später eingehakt wird.



Stecke die Gurtschlaufen jeweils links und rechts an die Nähte. Die offene Seiten liegen am oberen Rand der Tasche.



Das Außenteil bleibt auf links und das Innenfutter wendest Du auf rechts!

Jetzt wird der obere Rand des Innenfutters an den oberen Rand der Außentasche gesteckt.

Das Innenfutter wird nicht in die Außentasche gesteckt!



Achte darauf, dass Naht auf Naht trifft und nähe nun das Innenfutter und die Außentasche an den oberen Rändern zusammen.



So schaut das jetzt aus!



Wende die Tasche durch die Wendeöffnung im Innenfutter.

Wendeöffnung schließen!



Stecke nun das Innenfutter in die Außentasche und steppe den oberen Rand knappkantig ab.

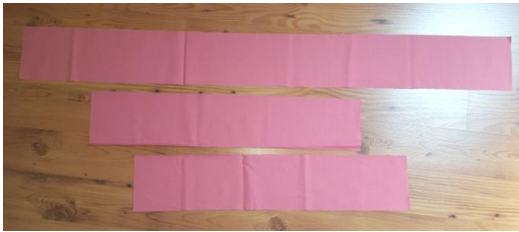


FERTIG !!!!!



E.1. Henkel/ Riemen aus Baumwolle, statt Gurtband

Die Längenvorgaben sind auf Seite 5 beschrieben. Passe die Länge ggf. nach Belieben an.



Schneide zwei Streifen für die Henkel und einen für den Riemen zu.



Klappe sie einmal in der Länge zusammen und stabilisiere das Ganze in dem du sie bügelst.



Jetzt klappe die Längsseiten einmal links und einmal rechts zur Mitte. Bügel auch hier wieder um die Falten zu stabilisieren.

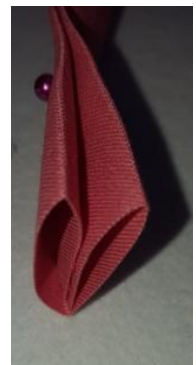


Nun klappe die Streifen noch einmal zusammen.

So sieht das jetzt aus!



Bügeln und gut feststecken!





Steppe beide Längsseiten jetzt mit 0,5 cm zum Rand ab.



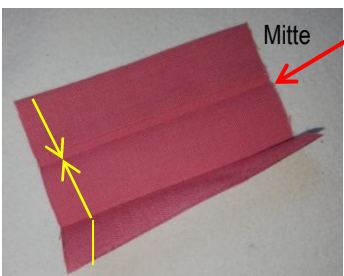
Henkel und Riemen aus Kunstleder

Für den Henkel/Riemen aus Kunstleder, legst Du jeweils die zwei Streifen rechts auf rechts und nähst sie an den Längsseiten zusammen. Danach wendest du die Henkel/Riemen und steppst sie 0,5 cm vom Rand an den beiden Längsseiten ab.

E.2. Gurtschlaufen aus Baumwolle nähen



Schneide zwei Rechtecke 9 cm x 9 cm. Falte sie einmal zusammen. Bügeln!



Jetzt falte sie einmal von rechts und links Richtung Mitte.

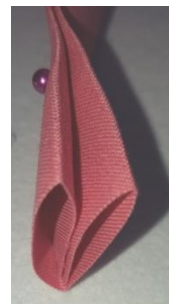


Wenn Du Baumwolle verwendest, verstärke die Schlaufe mit Vlies H 250. Sonst reißen die Ösen schneller heraus.

Möchtest Du keine Ösen anbringen, dann müsstest Du nicht verstärken.



Dann falte die Schlaufe noch einmal zusammen und stecke sie fest.



Steppe nun die Längsseiten 0,5 cm vom Rand ab.

E.3 Taschenriemen an den Karabiner nähen



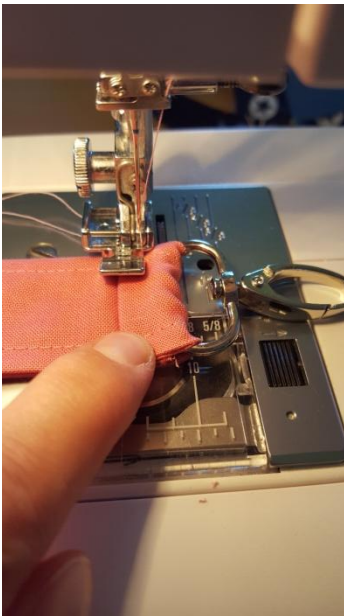
Schiebe den Riemen durch den Ring am Karabiner



Das Riemenende bitte ca. 2 cm auf den Riemen klappen.



Dann klappst Du das Riemenende 1 cm nach innen Richtung Karabiner.



Zum Festnähen des Karabiners nutze ein Reißverschluss-Nähfüßchen und steppe den Riemen knappkantig fest.

Du kannst auch Gurtband verwenden!

E.4. Druckknopf anbringen



Suche den mittigen Punkt Deines Einschubfaches.



Nimm die Aale, Zubehör der Druckknopf-Zange, und steche ein Loch ein.



In das Loch steckst Du von außen das Oberteil des Druckknopfes.

Ich kennzeichne mir mit der Spitze des Druckknopfoberteils, die Stelle, an dem der entgegengesetzte Knopf angebracht wird.



Nimm das Unterteil (Socket) für den oberen Druckknopf und lege ihn auf die Spitze des oberen Druckknopfteils.





Nun drückst Du mit Hilfe der KamSnaps Zange die beiden Druckknopfteile aufeinander.

Schau Dir dafür ggfs. die Bedienungsanleitung der KamSnaps Zange an.



Steche mit der Aale ein Loch in die gekennzeichnete Stelle für den entgegengesetzten Druckknopf. Drücke das Oberteil des Druckknopfes von hinten durch das Loch.



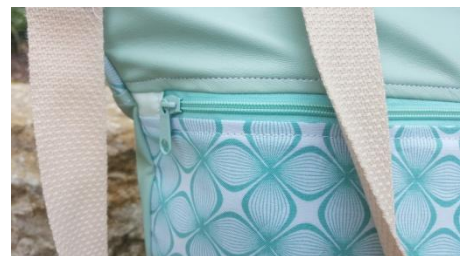
Nimm das Unterteil für den entgegengesetzten Druckknopf (Stud) zur Hand und lege es auf die Spitze des Oberteils.



Auch hier drücke beide Teile mit der KamSnaps Zange kräftig aufeinander.

FERTIG!

Meine Designbeispiele



<p>oberer Streifen 1 x zuschneiden für vorderes Außenteil 1 x zuschneiden für hinteres Außenteil</p>	<p>1 oberer Streifen</p>
--	--------------------------

<p>unterer Streifen 1 x zuschneiden für vorderes Außenteil 1 x zuschneiden für hinteres Außenteil</p>	<p>1 unterer Streifen</p>
---	---------------------------

<p>2</p>	<p>3</p>
<p>Vorderes Außenteil / Mitte</p> <p>2 x Außenstoff 1 x spiegelverkehrt für das Einschub- bzw. Reißverschlussfach 1 x Vlies H250 für dünne Baumwolle</p> <p>(Für das Einschubfach kannst du das Mittelteil auch an der Längseite im Bruch zuschneiden)</p>	<p>Vorderes Außenteil / Mitte</p> <p>5</p>
<p>4</p>	<p>Vorderes Außenteil untere Ecke</p> <p>1 x zuschneiden 1 x ggf. Vlies H250 für dünne Baumwollstoffe</p>

<p>6</p>	<p>7</p>
<p>Hinteres Außenteil</p> <p>1 x zuschneiden 1 x ggf. Vlies H250 für dünne Baumwollstoffe</p>	<p>Hinteres Außenteil</p>
<p>8</p>	<p>9</p>
<p>unteres Rückenteil</p>	<p>unteres Rückenteil</p>

<p>Innenfutter oberer Teil</p> <p>10</p> <p>2 x zuschneiden</p>	<p>Innenfutter oberer Teil</p>
---	--------------------------------

<p>11</p>	<p>12</p>
<p>Innenfutter unterer Teil</p> <p>(Nahzugabe enthalten)</p> <p>2 x zuschneiden</p>	<p>Innenfutter unterer Teil</p>

<p>13</p>	<p>14</p>
<p>Innenfutter unterer Teil</p>	<p>Innenfutter unterer Teil</p>

<p>15</p>	<p>Reißverschluss</p> <p>Innenfach Reißverschluss</p>
<p>16</p>	<p>Innenfach Reißverschluss</p>

Klebekante

oberer Streifen

1 x zuschneiden für vorderes Außenteil
1 x zuschneiden für hinteres Außenteil

Nahtzugabe

Schnittkante

oberer Streifen



Fadenlauf

Nahtzugabe

Klebekante

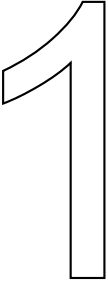
unterer Streifen

1 x zuschneiden für vorderes Außenteil
1 x zuschneiden für hinteres Außenteil

Nahtzugabe

Schnittkante

unterer Streifen

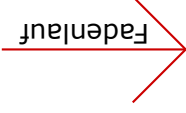


Fadenlauf

Nahtzugabe

Klebekante zu Seite 3

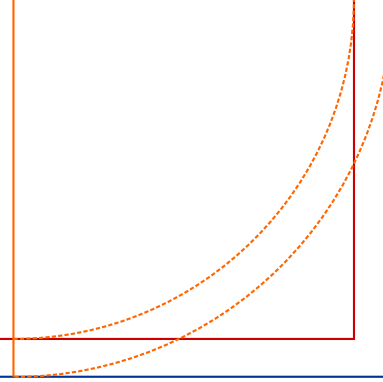
2



Vorderes Außenteil / Mitte

- 2 x Außenstoff
- 1 x spiegelverkehrt für das Einschub- bzw. Reißverschlussfach
- 1 x Vlies H250 für dünne Baumwolle

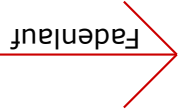
(für das Einschubfach kannst du das Mittelteil auch an der Längsseite im Bruch zuschneiden)



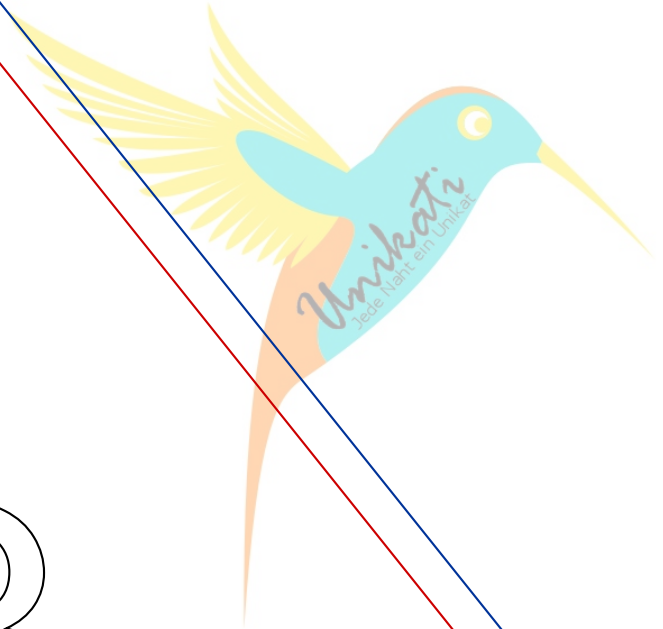
Nahtzugabe

Nahtzugabe

Vorderes Außenteil / Mitte

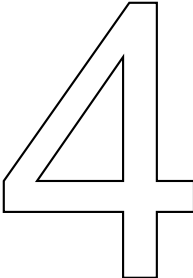


3



Schnittkante zu Seite 2

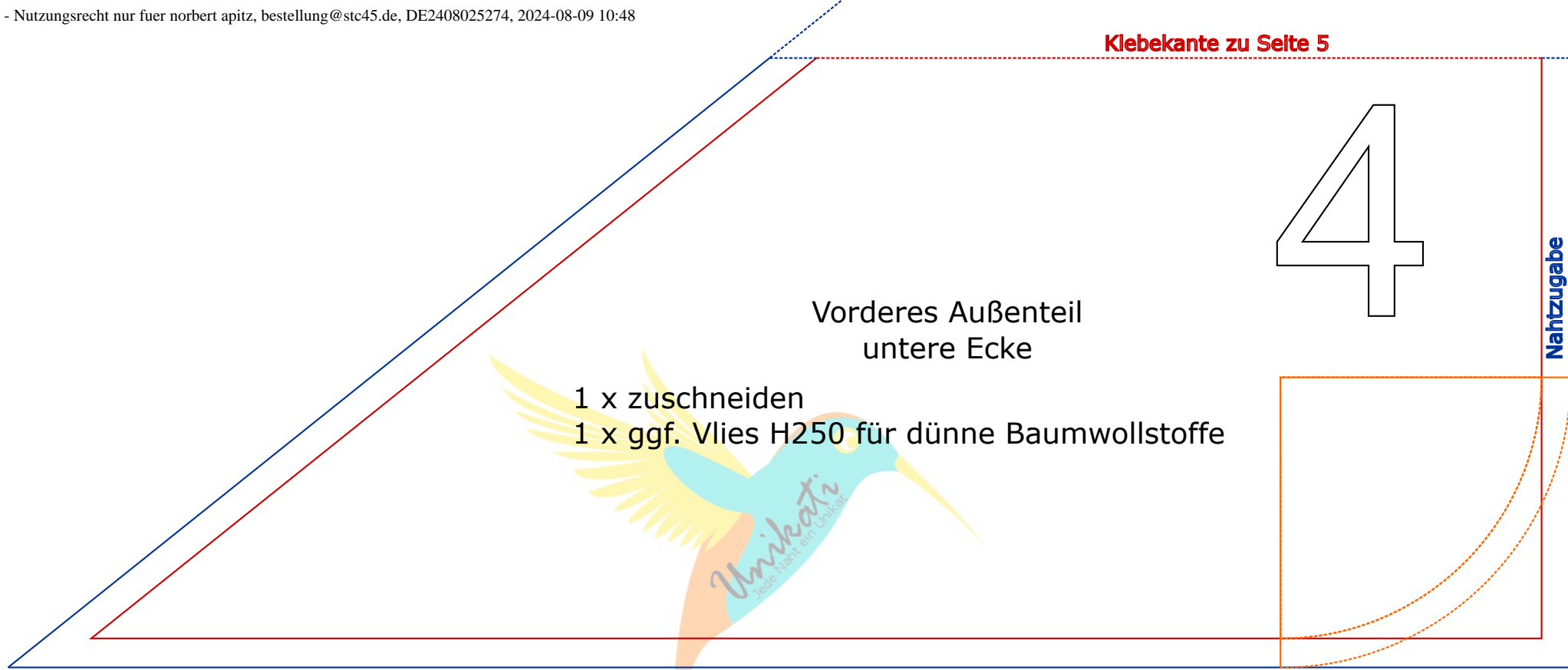
Klebekante zu Seite 5

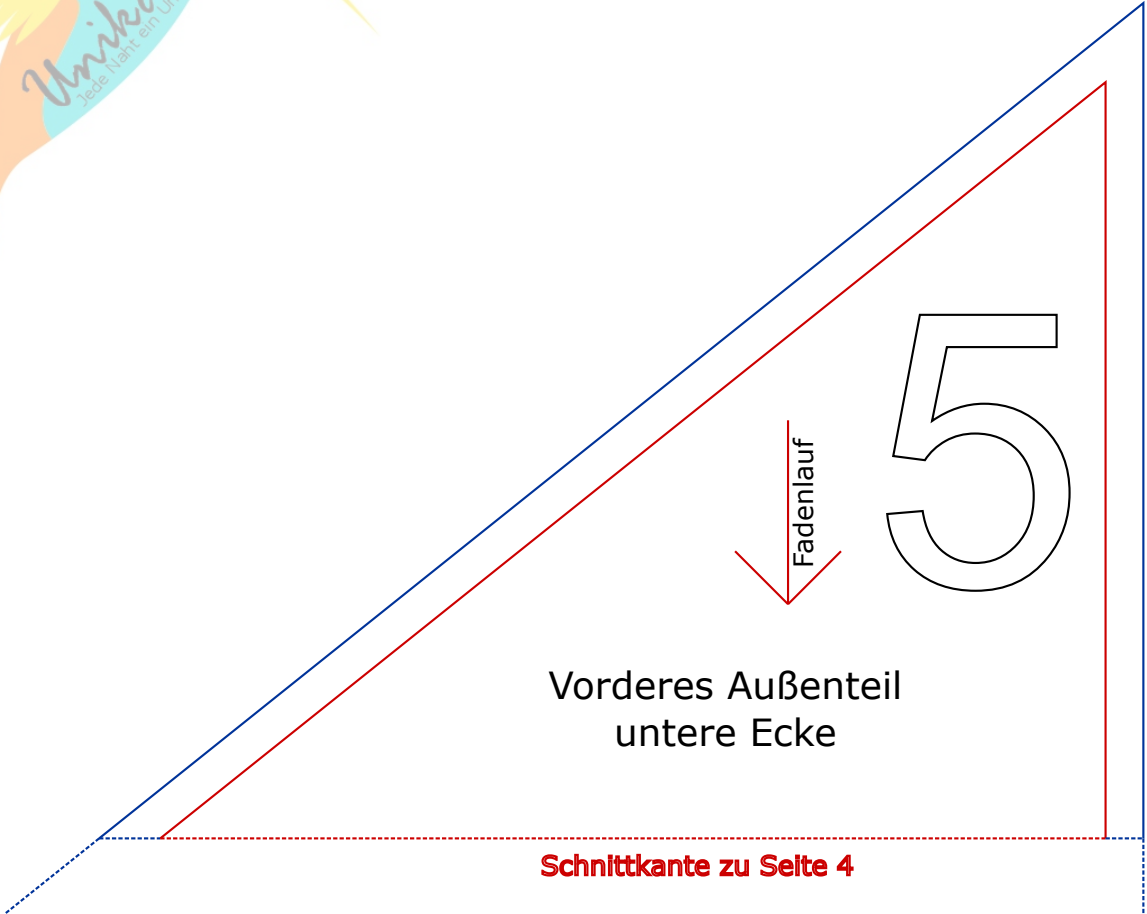


Nahtzugabe

Vorderes Außenteil
untere Ecke

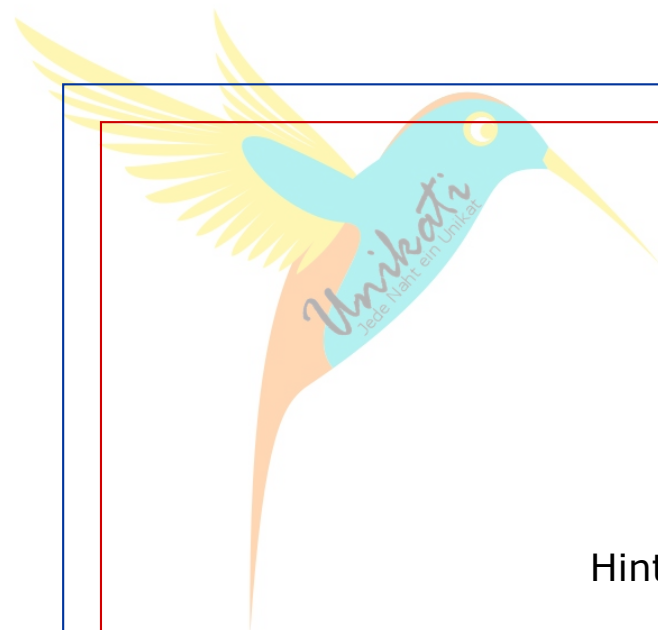
- 1 x zuschneiden
- 1 x ggf. Vlies H250 für dünne Baumwollstoffe





Vorderes Außenteil
untere Ecke

Schnittkante zu Seite 4



Nahtzugabe

6

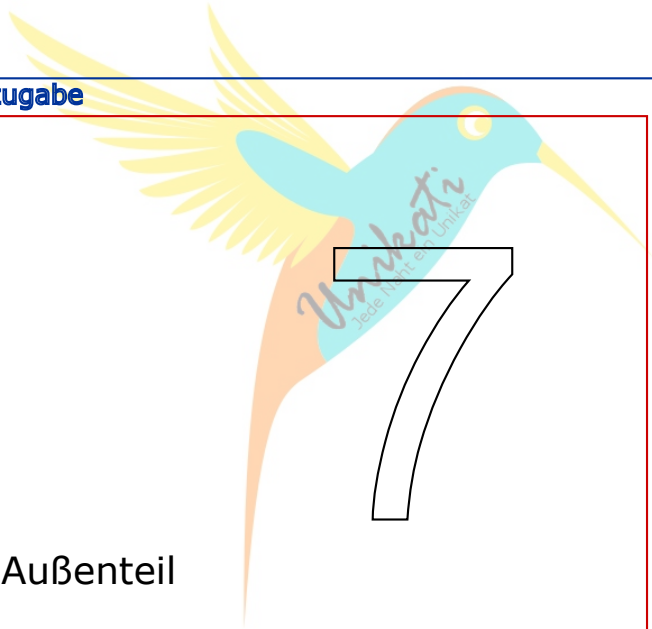
Hinteres Außenteil

- 1 x zuschneiden
- 1 x ggf. Vlies H250 für dünne Baumwollstoffe

Klebekante zu Seite 7

Klebekante zu Seite 8

Nahtzugabe

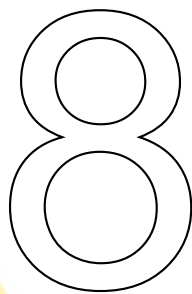


Hinteres Außenteil

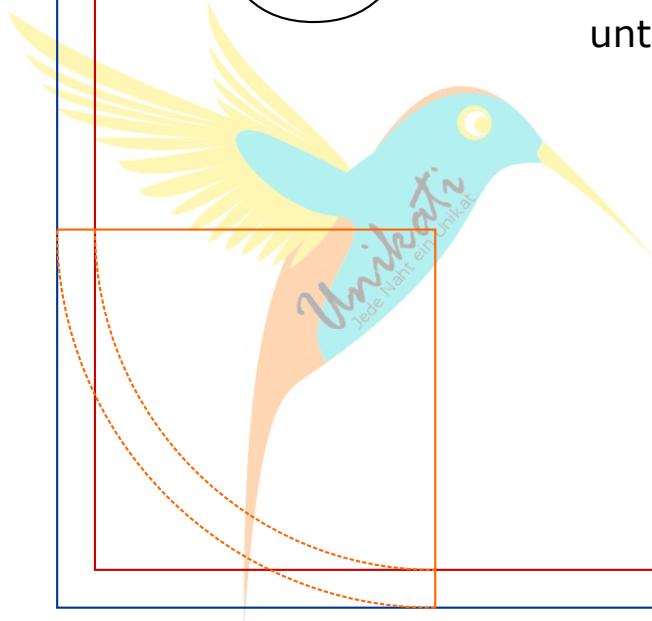
Schnittkante zu Seite 6

Klebekante zu Seite 9

Schnittkante zu Seite 6



unteres Rückenteil



Nahtzugabe

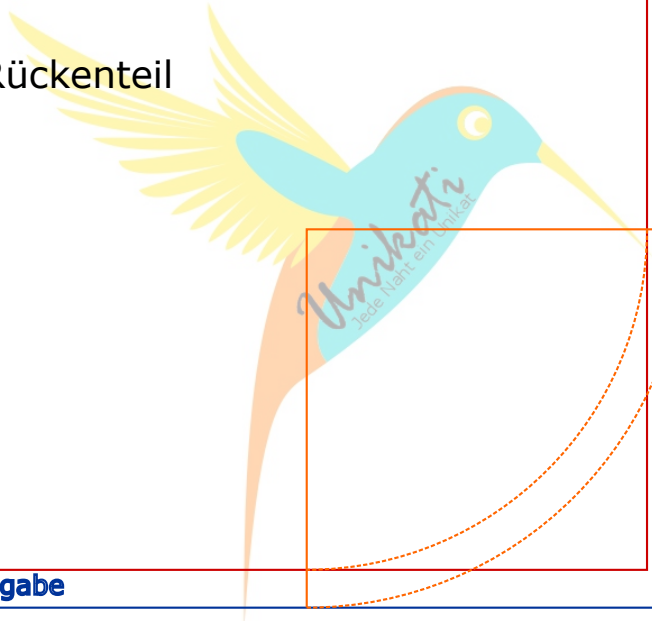
Klebekante zu Seite 9

Schnittkante zu Seite 7

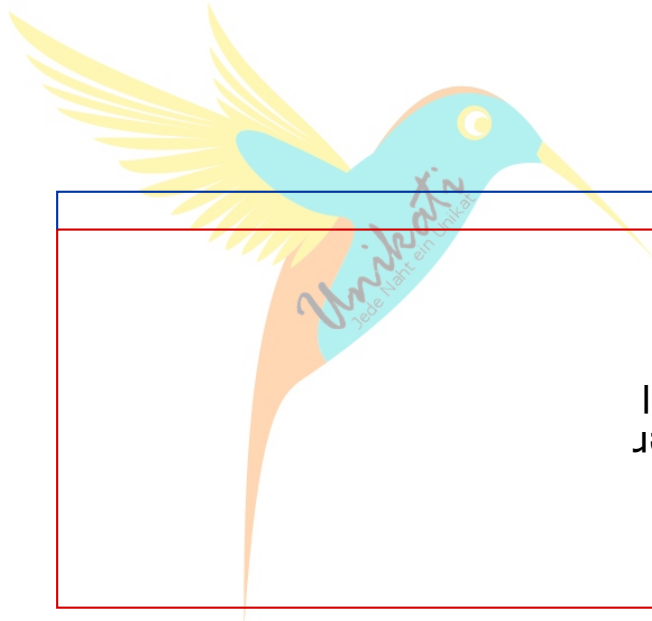
Schnittkante zu Seite 8

9

unteres Rückenteil



Nahtzugabe



Nahtzugabe

Innenfutter
oberer Teil

Schnittkante

Fadenlauf

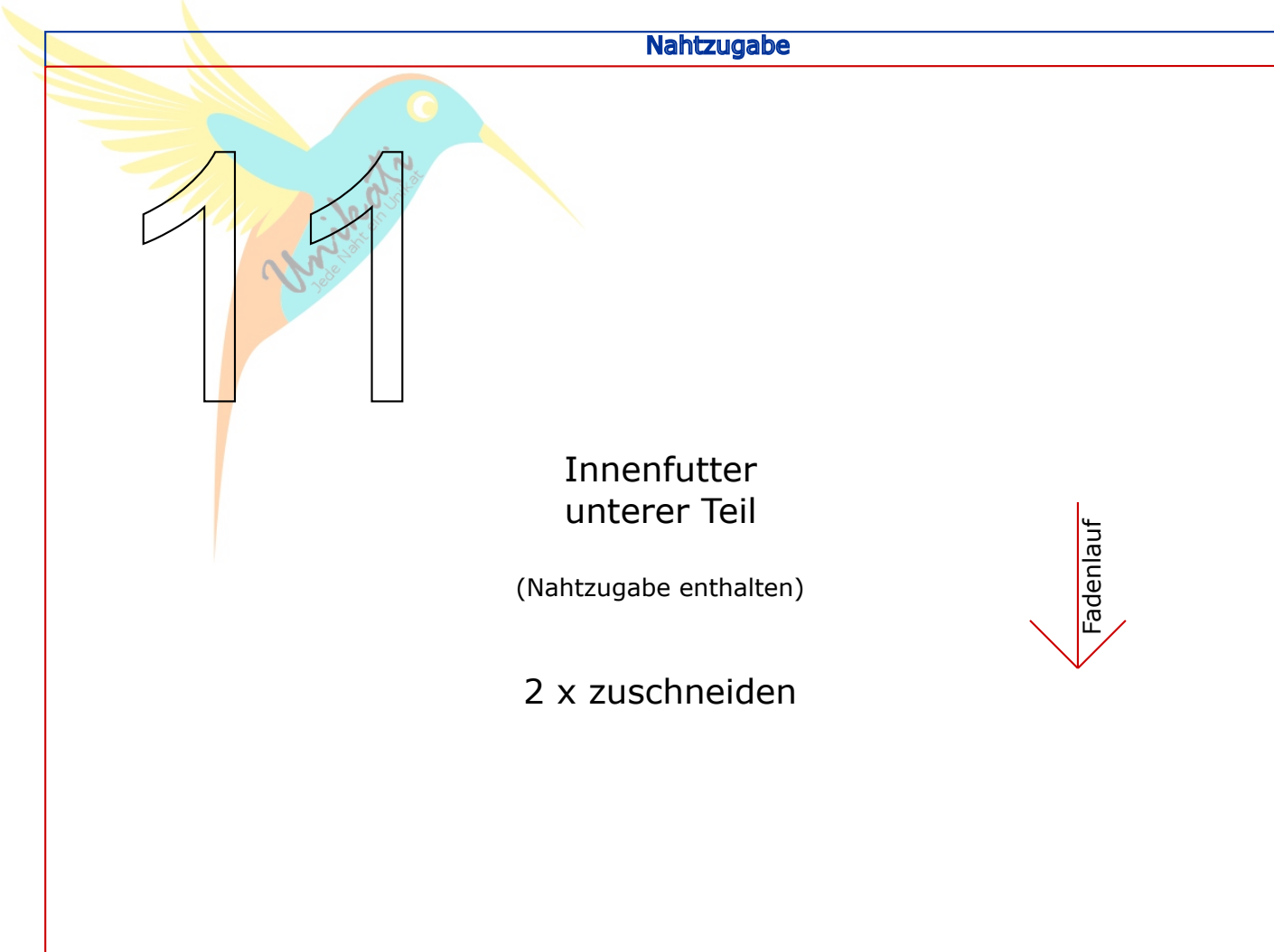
Innenfutter
oberer Teil
2 x zuschneiden

1 0

Nahtzugabe

Klebekante

Kontrollkästchen
2 x 2 cm



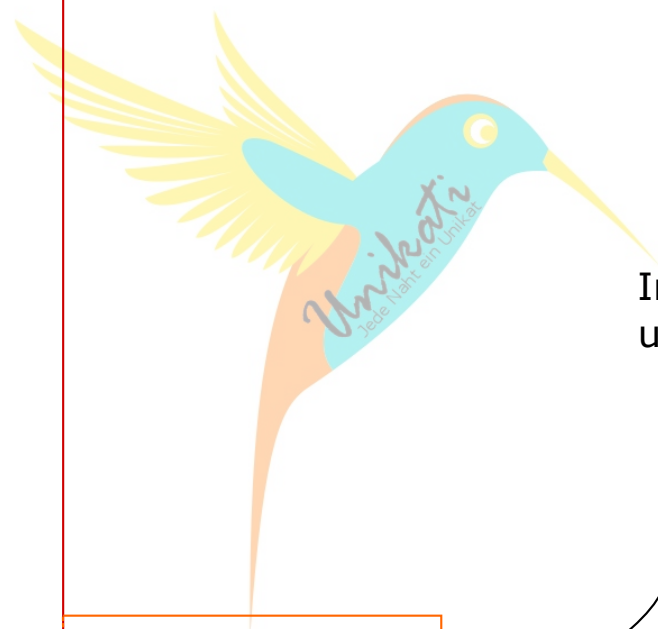
Nahtzugabe



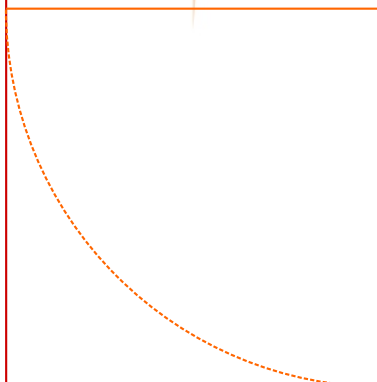
Innenfutter
unterer Teil

Schnittkante zu Seite 11

Schnittkante zu Seite 14



Innenfutter
unterer Teil

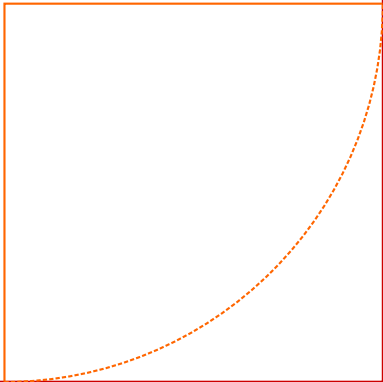


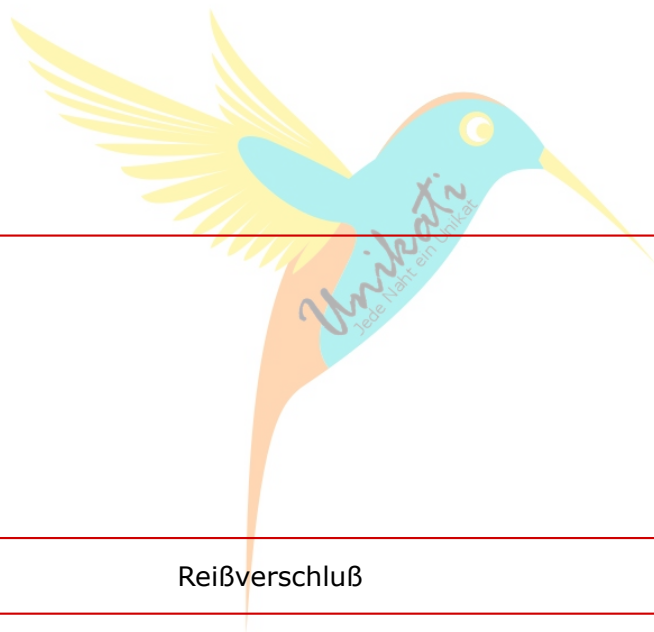
1 3

Klebekante zu Seite 12

Klebekante zu Seite 13

Innenfutter
unterer Teil





Reißverschluss

15

Innenfach
Reißverschluss

Klebekante zu Seite 16

16

Innenfach
Reißverschluss



Designbeispiele der Mädels

Vielen Dank! Jedes Einzelne von Euch hat dazu beigetragen, dass dieses Ebook das wird, was es jetzt ist.

Ihr seid einfach nur Meeegaaaaaaa!



Good weib´s Mädchenkram



Flotte Lotte

Herzblut-JulisNähstube



Imken





Allina



ChrissiCreative



Handmade by AstiZM



Luzelot



Handmade by Sebia



JugBug



HerzensTeil



Kreatives aus dem Laubhaufen



Kreatives aus dem Laubhaufen



Kreatives aus dem Laubhaufen



Kreatives aus dem Laubhaufen



Kreativstube Andrea

Mein MAXimales Nähvergnügen



Min Ziari



Nicole - Nähen nach Lust und Laune



niki's nähecke



Ninas Nähstoff



NILI by claudias home



ninenaecht



Not perfect but HandMade



PUCKEDIPUCK

Ramona Rosemarie Zerr





Romaphipi



SaMa Unikate



Schneppis Hobby Und Ideen Eck



Schnittwechsel



Schnüffchen by Sarah



SiruSew



StitchMaids Tascherl



Svenja Be-Näht

