

makerist

Schon vorbereitet
für dein Projekt?

In unserem Materialmarkt
findest du über **13.000**
Produkte für deine DIY
Projekte

10%
Rabatt

Für deine
Material-
bestellung*

Jetzt Gutschein einlösen

CODE
G369NG!

Unser Produktangebot

- ✓ Über 6.000 Stoffe
DIY Zubehör für dein Handarbeitshobby
- ✓ Tolle Qualitätsprodukte von PRYM
- ✓ Hochwertige Näh-, Overlock- &
Plottermaschinen
- ✓ Und vieles mehr

*So einfach geht's: 1. Material in den Warenkorb legen 2. Gutscheincode im Warenkorb eingeben. Der Gutschein ist nicht mit anderen Gutscheinen kombinierbar. Der Gutschein ist nicht einlösbar auf Aktionspreise, Näh- und Plottermaschinen, Stoff-Neuheiten und Stoffe der Lieblingsmarken sowie gedruckte Schnittmuster. Gültig ab einem Material-Warenwert ab 25€.

Anleitung SchickiMicki FlapBag



Unikat
Jede Naht ein Unikat

Handgeknüpft & zugewandt

© Unikati – Jede Naht ein Unikat!

www.facebook.com/Unikati.Jede.Naht.ein.Unikat

Alle Rechte an diesem Ebook liegen bei Katja Schlepper.

Dieser Schnitt darf für private Zwecke, zur Anfertigung von Kleinserien (10 Stück) und auch zum gewerblichen Verkauf verwendet werden.

Im Falle einer höheren Produktion ist eine Einverständniserklärung von mir, Katja Schlepper, einzuholen.

Weitergabe, Verkauf, Tausch, Kopie, Abdruck oder Veröffentlichung (auch teilweise) dieses Ebook's sind ausdrücklich untersagt!

Beim Verkauf der nach diesem Ebook angefertigten Taschen ist folgendes anzugeben:
„genäht nach dem Ebook SchickiMicki FlapBag von Unikati – Jede Naht ein Unikat“!

Inhaltsverzeichnis

Seite	Beschreibung
3	Wichtige Informationen
4	Materialangaben
4	Schnittmuster verkleinern
5	Klebeübersicht
6	Zuschnitt
7	Punkt 1 Zuschnitt Außentasche
7	Punkt 2 Zuschnitt Reißverschlussfach
8 - 14	Punkt 3 Vorderes Außenteil mit Reißverschlussfach nähen
15	Punkt 3.1 Fakepaspel einnähen
16 - 17	Punkt 3.2. Hinteres Außenteil nähen
18 - 19	Punkt 3.3. Außenteile zusammen fügen
20	Punkt 4 Innenfutter nähen
21 - 24	Punkt 5 Klappe mit Reißverschluss nähen
25 - 28	Punkt 6 Taschenteile zusammen fügen
29 - 31	Punkt E.1. Gurtband an den Karabiner nähen
30 - 37	Punkt E.2. Reißverschlussfach im Innenfutter

Wichtige Informationen

Die SchickiMicki FlapBag ist geeignet für fortgeschrittene Anfänger, die Erfahrung mit Reißverschlüssen haben.

Bevor Du loslegst, lies Dir zuerst die Anleitung einmal komplett durch. Viele Fragen lassen sich dadurch schon beantworten. Sollte Dir trotzdem etwas unklar sein, kannst Du mich per Mail kontaktieren:

Unikati-Jede-Naht-ein-Unikat@gmx.de

Drucke den Schnitt ohne Seitenanpassung aus. Falls Du Dir unsicher bist, drucke zuerst nur Seite 2 des Schnittmusters aus und prüfe mit Hilfe des Testquadrates ob Deine Einstellungen passen.

Schnittmarkierungen und Klebekanten helfen Dir beim Zusammenfügen des Schnittmusters. Eine Klebeübersicht ist in der Anleitung enthalten.

Der Schnitt ist für nicht dehnbare Stoffe (wie Baumwolle, Cord, Jeans usw.). Sehr dünne Stoffe sollten mit Vlies H250 verstärkt werden. Außerdem kannst Du auch Kunstleder verwenden, was sehr edel aussieht.

Material

- Nicht dehnbare Stoffe, Kunstleder oder Leder (nicht zu steif oder dick)
- Vlies H 250
- 39 cm Endlosreißverschluss für das Reißverschlussfach
- 63 cm Endlosreißverschluss für die Klappe
- Trickmarker, Schere, Garn, Nadeln oder Clips
- Gurtband 140 cm, Karabiner, D-Ringe
- Nähmaschine mit Reißverschlussfüßchen
- Drucker
- Bügeleisen

Du kannst die Größe Deiner FlapBag ändern:

Größenanpassung	Breite	Höhe ohne Klappe	Höhe mit Klappe
100 %	37 cm	38 cm	56 cm
85 %	30 cm	32 cm	52 cm
75 %	28 cm	29 cm	45 cm

Druckereinstellungen anpassen

1. In the 'Drucken' dialog box, click on 'Eigenschaften'.

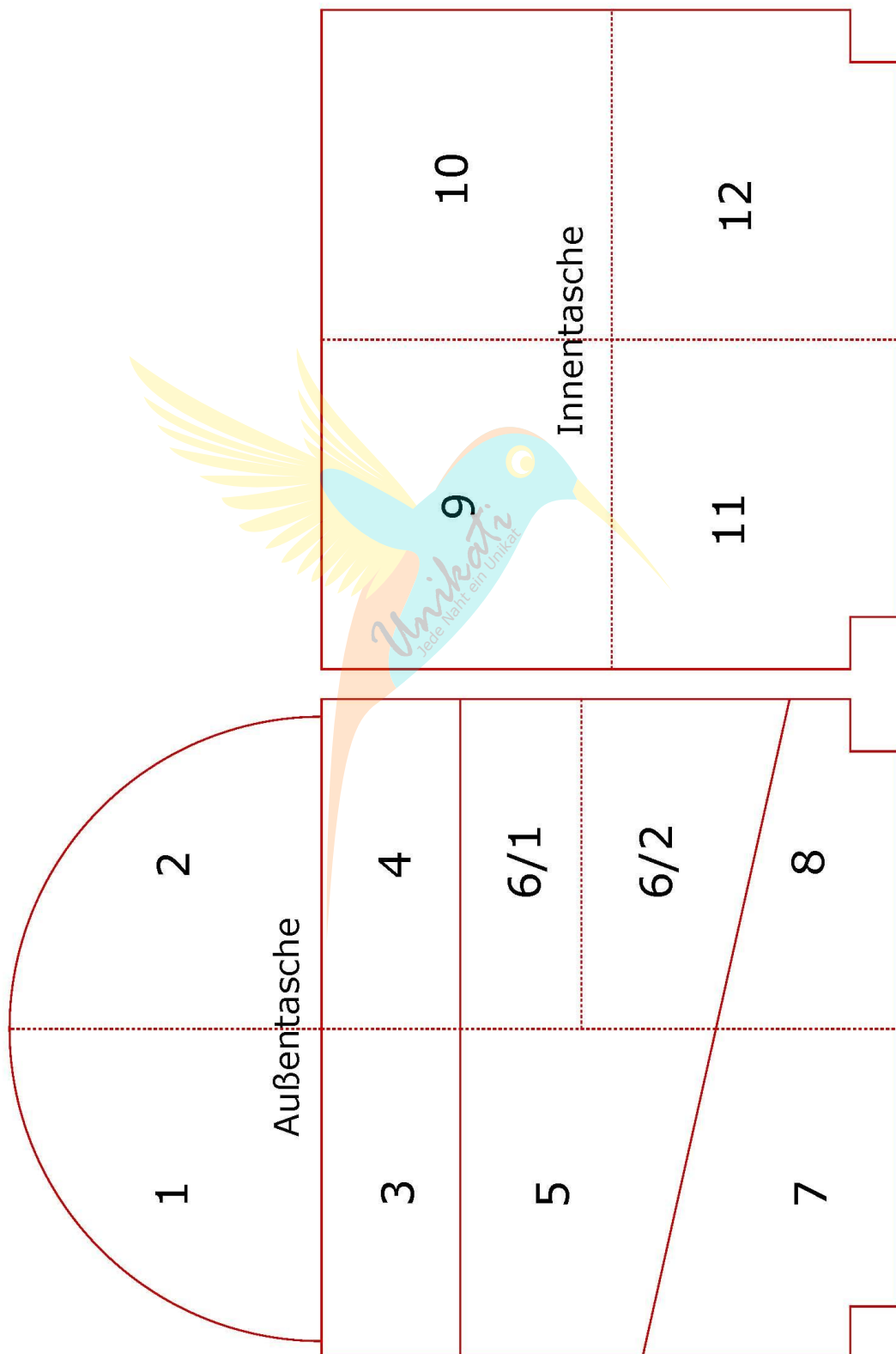
2. In the 'Eigenschaften' dialog box, click on 'Skalieren'.

3. In the 'Skalieren' dialog box, click on 'An Seite anpassen'.

4. In the 'Skalieren' dialog box, set 'Skalierung' to 85%.

5. Click on 'OK' to apply the settings.

Klebeübersicht



Übersicht /Zuschnitt

Im Schnittmuster ist keine Nahtzugabe enthalten.

Vordere Außentasche:

Unterteil:	1 x
Mittelteil:	1 x
Oberer Streifen:	1 x aus dem Stoff des Mittelteils

Hintere Außentasche:

Unterteil:	1 x (spiegelverkehrt zum vorderen Unterteil)
Mittelteil:	1 x (spiegelverkehrt zum vorderen Mittelteil)
Oberer Streifen:	1 x aus dem Außenstoff der Taschenklappe

Bügel auf alle Teile der Außentasche aus Baumwollstoff Vlies H250 auf.

Vorderes Reißverschlussfach:

Mittelteil:	2 x aus dem Futterstoff, davon einmal spiegelverkehrt
Reißverschluss:	39 cm
Reißverschlussstreifen:	2 x 10 cm breit und wie die Höhe des Reißverschlusses hoch

Reißverschlussklappe:

Außenstoff:	2 x
Innenfutter:	2 x
Reißverschluss:	63 cm

Innenfutter: 2 x **ohne NZ zuschneiden**

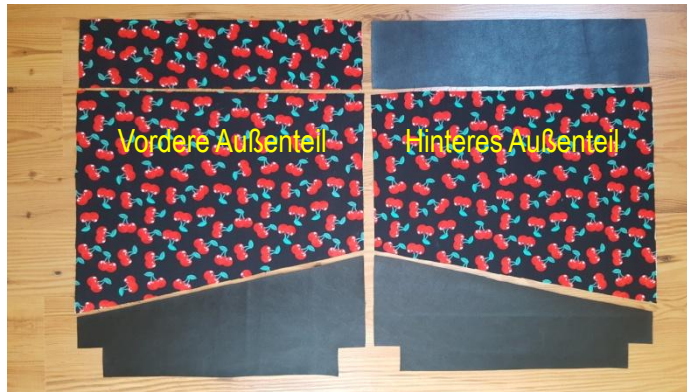
Für mehr Volumen Deiner Tasche, kannst Du das Innenfutter mit H 630 verstärken
H 630 bei Bedarf: 2x

Gurtband 25 mm:	140 cm
Gurtschlaufen 25 mm:	2 x 8 cm
D-Ringe für 25 mm:	2 x
Karabiner für 25 mm:	2 x

Reißverschlussfach im Innenfutter:

aus Baumwolle	2 mal 27 cm x 23 cm
Reißverschluss:	20 cm
Vlies H 250:	4 cm x 23 cm

Punkt 1 - Zuschnitt der Außentasche und Reißverschlussfach



Schneide alle Teile der Außentasche zu.

Dabei werden das Mittelteil und das Unterteil spiegelverkehrt zugeschnitten.

Denke dabei an die Nahtzugabe!



Verstärke die Teile aus Baumwollstoff mit Vlies H 250.

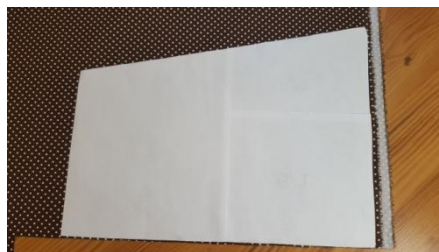
Auch hier wird das Vlies für das Mittelteil und Unterteil spiegelverkehrt zugeschnitten.

Punkt 2 - Zuschnitt vorderes Reißverschlussfach



Das Mittelteil wird ebenfalls für das vordere Reißverschlussfach spiegelverkehrt zugeschnitten.

Dafür falte den Stoff Deiner Wahl doppelt übereinander.



Lege das Schnittteil für das Mittelteil oben auf und schneide es aus.



So schauen die beiden Teile jetzt aus.

Punkt 3 - vorderes Außenteil nähen



Nimm Dir den Reißverschluss und die beiden Reißverschlussstreifen zur Hand.



Messe von beiden Seiten 4 cm nach Innen.

Kennzeichne sie mit Nadeln.



Klappe die Reißverschlussstreifen links auf links.



Stecke sie mit der geschlossenen Seite nach innen an die Markierungen.

Zipper nach Innen ziehen!



Nähe sie knappkantig an den Reißverschluss.



So schaut es jetzt von oben aus.



Drehe den Reißverschluss um.
Schneide Den Reißverschluss bis kurz hinter
der Naht zurück



So schaut der Reißverschluss nun von unten aus.



Nimm Dir das Mittelteil der Außentasche und das
spiegelverkehrte Mittelteil für das Reißverschlussfach
zur Hand.

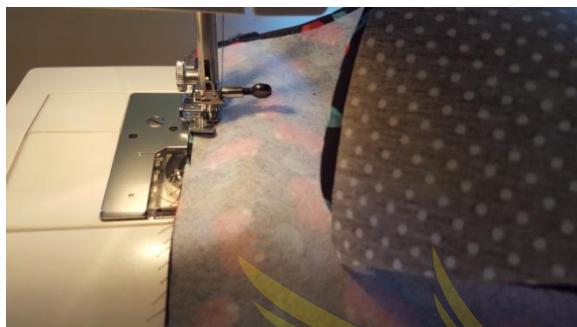


Klappe den Reißverschluss rechts auf rechts auf
das Mittelteil der Außentasche.
Stecke es fest!





Klappe das Mittelteil des Reißverschlussfaches
rechts auf rechts oben auf.
Stecke es mit fest!



Wechsel das Nähfüßchen!

Nähe alle drei Teile mit einem Geradstich
aneinander.



Wenn die Stelle mit dem
Zipper kommt, versenke die
Nadel ein wenig und hebe
das Füßchen an.



Ziehe den Zipper durch, versenke das Füßchen wieder und nähe
weiter.

Nähe die Naht zum Versäubern, mit einem ZickZack Stich nach.



So schaut das jetzt aus!
Der Reißverschluss liegt zwischen den beiden Teilen.



Klappe beide Teile links auf links und bügel sie vorsichtig aus.

Steppe die Naht mit einem Geradstich parallel zum Reißverschluss ab.



So schaut es abgesteppt aus!



Lege den oberen Streifen des vorderen Außenteils und das zweite Teil des Reißverschlussfaches dazu.



Klappe den oberen Streifen rechts auf rechts auf die andere Längsseite des Reißverschlusses.

Stecke ihn fest!

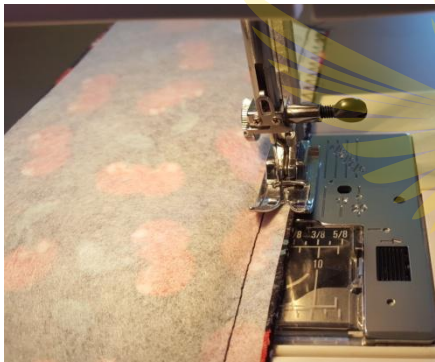


Schiebe das zweite Teil des Reißverschlussfaches rechts auf rechts unter das bereits angenähte Teil des Reißverschlussfaches.

Stecke es mit fest und nähe die Teile zusammen.



So schaut es jetzt aus.



Wechsel das Nähmaschinenfüßchen und nähe mit einem ZickZack Stich die Nahtzugabe zum Versäubern nach. Wichtig beim Versäubern ist, dass der rechte Stich ins Leere trifft.



So schaut das jetzt aus!



Klappe den Streifen nach oben und das Mittelteil nach unten.

Entlang des Reißverschlusses knappkantig absteppen.



So schaut es nach dem Absteppen jetzt aus.

Das Reißverschlussfach ist fast fertig!



Jetzt werden die Mittelteile unterschiedlich lang sein.
Schneide sie zurück, so dass sie wieder gleich lang sind!

Möchtest Du eine Paspel/Fakepaspel einnähen, dann hüpf zu Punkt 3.1.



Lege das untere Teil des vorderen Außenteils dazu.



Klappe es rechts auf rechts auf das Mittelteil und das Reißverschlussfach.



Nähe alle vier Lagen zusammen und versäubere die Nahtzugabe mit einem ZickZack Stich.



Klappe das untere Teil nach unten.

Die Nahtzugabe klappst Du nach oben und steppst sie ab.



Das vordere Außenteil ist fertig!

Punkt 3.1. Eine Paspel/Fakepaspel einnähen



Du benötigst dafür einen Baumwollstreifen von 2 cm (bei einer Nahtzugabe von 0,7 cm) x 39 cm.

Falte den Streifen der Länge nach einmal und bügel darüber.



Stecke den Streifen mit der offenen Seite an den unteren Rand des Reißverschlussfaches.



Lege nun auch das Unterteil rechts auf rechts an den unteren Rand des Reißverschlussfaches.

Stecke alles gut fest und nähe alle drei Lagen zusammen.



Klappe das Unterteil nach unten und die Nahtzugabe nach oben.

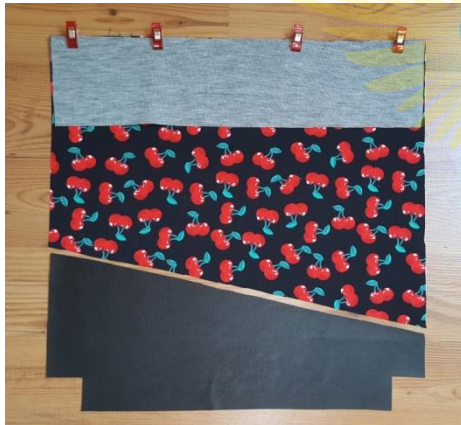
Steppe entlang des Fake-Paspelstreifen knappkantig ab.

Wiederhole den Schritt am hinteren Außenteil!

Punkt 3.2. Hinteres Außenteil



Nimm Dir alle drei Teile vom hinteren Außenteil zur Hand.



Lege den oberen Streifen rechts auf rechts auf das Mittelteil.

Stecke ihn fest.

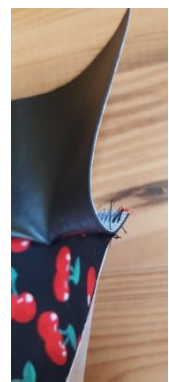


Nähe ihn an und versäubere die Nahtzugabe mit einem ZickZack Stich.



Klappe den Streifen um.

Die Nahtzugabe legst du nach oben und steppst sie ab.





So schaut es nach dem Absteppen aus.



Lege das Unterteil dazu.

Möchtest Du auch hier eine Paspel/Fakepaspel einnähen, dann hüpf zurück zu Punkt 3.1.



Klappe das Unterteil rechts auf rechts auf das Mittelteil.

Stecke es fest!



Nähe beide Lagen zusammen und versäubere die Nahtzugabe mit einem ZickZack Stich.



Klappe das Unterteil um.

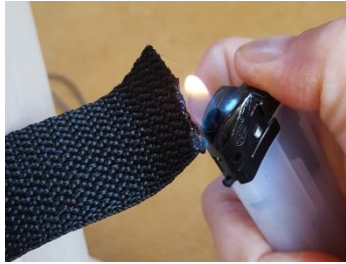
Lege die Nahtzugabe nach oben und steppe sie ab.



**Beide Außenteile sind fertig!
Jippiiiiiie**

Punkt 3.3. Außenteile zusammennähen

Bevor Du beide Außenteile zusammen nähst, werden die Schlaufen für die spätere Gurtbefestigung vorbereitet.



Wenn du Gurtband aus Polyester dafür nimmst, versäubere die Enden mit einem Feuerzeug.

So verhinderst Du das spätere Auftrennen des Gurtbandes.



Führe einen D-Ring in die Gurtschlaufen.



Stecke die Gurtschlaufen an beiden Seiten 2,5 cm vom oberen Rand fest.



Lege das zweite Außenteil oben auf und stecke es fest.

Nähe die Außenteile zusammen.

Die Ecken lässt Du aus!



Versäubere die Nahtzugabe der Teile aus Baumwolle mit einem ZickZack Stich.

Nun sind die Ecken dran.



Schiebe die Nähte der Ecken aufeinander.

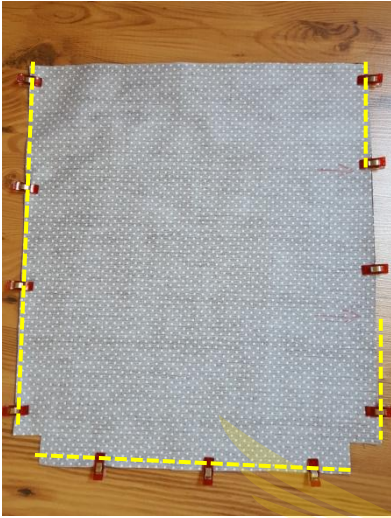
Stecke sie fest und nähe sie ab.



Trommelwirbel!
Außentasche ist fertig!

Punkt 4 - Innenfutter nähen

Wenn Du ein Reißverschlussfach in das Innenfutter nähen möchtest, schau zuerst zu Punkt E.2.



Das Innenfutter ohne Nahtzugabe zuschneiden!

Beide Innenfutterteile rechts auf rechts stecken.

Einmal drumherum nähen aber eine Wendeöffnung lassen.



Versäubere die Nahtzugabe mit einem ZickZack Stich.



Um die Ecken abzunähen, schiebe auch hier die Nähte aufeinander.

Stecke sie fest und steppe sie ab.



Versäubere die Nahtzugabe der Ecken mit einem ZickZack Stich.

Somit ist das Innenfutter fertig!

Punkt 5 - Klappe mit Reißverschluss



Nimm Dir die Teile für die Reißverschlussklappe zur Hand
Außerdem den Endlosreißverschluss von 63 cm und zwei Zipper.



Teile den Endlosreißverschluss.



Stecke eine Hälfte des Reißverschlusses rechts auf rechts an ein Außenteil der Klappe.



Lege ein Innenfutter der Klappe oben auf.
Stecke zuerst die Enden fest, dann die komplette Klappe.





Setze das Reißverschlussfüßchen in deine Nähmaschine ein.

Nähe beide Lagen und den Reißverschluss zusammen.

Dies wiederholst Du auch mit den anderen beiden Klappenteilen.



So schaut das jetzt aus.



Wende beide Klappenteile auf rechts.

Bevor du die Klappenteile absteppst, bügel die Baumwollseite.



Steppe beide Klappen entlang des Reißverschlusses knappkantig ab.

Wenn Du Kunstleder oder dickere Stoffe verwendet hast, erhöhe die Stichtlänge auf 3,5 – 4.

Hier steppe ich mit dem normalen Nähmaschinenfüßchen ab.



Durch den Druck beim Zusammennähen der Klappenteile, kann es passieren, dass die Lagen unterschiedlich lang sind.

Schneide sie zurück, auf gleiche Höhe



Zipper einziehen!



Lege beide Klappenteile mit der rechten Seite nach oben und einen Zipper vor Dich hin.

Kürze eine Seite des Reißverschlusses.



Ziehe den Zipper zuerst auf die längere Seite.



Dann ziehe den Zipper auf die kürzere Seite.

Achte darauf, dass beide Klappenteile auf einer Höhe sind.

Wenn Du nur einen Zipper einziehen möchtest, dann geht es auf der nächsten Seite weiter.



Lege die Klappenteile jetzt so hin, dass die andere Seite des Reißverschlusses vor Dir liegt.



Ziehe den Zipper wie auf der anderen Seite ein.

Vorbereitung, wenn Du nur einen Zipper einziehst



Öffne den Reißverschluss des Klappenteils bis fast zum Ende.

Nähe ein paar mal an der Seite über den Reißverschluss, an der der Zipper im geschlossenen Zustand ist.



Abgenähte Reißverschlussseite.

Reißverschluss fast ganz aufziehen.

Punkt 6. - Taschenteile zusammenfügen



Nimm Dir alle drei Teile zur Hand.

Das Außenteil auf links.
Die Klappe auf rechts.
Das Innenfutter auf rechts.



Schneide den Reißverschluss auf beiden Seiten auf gleiche Höhe wie die Klappe. Auch wenn immer noch ein Stoffüberstand besteht, schneide beide Klappenteile gleich lang zurück.



Führe das Klappenteil rechts auf rechts in die Außentasche.

Möchtest Du eine verzierte ober bestimmte Klappe vorn haben, dann stecke diese Seite der Klappe an die hintere Seite der Außentasche!

Denke daran, den Reißverschluss der Klappe zu öffnen!



Stecke die Klappe gut fest.

Achte darauf, dass der Reißverschluss auf die Seitennähte trifft.



Schiebe nun auch die Innenfutter zwischen die Klappe in die Außentasche.



Stecke das Innenfutter mit fest.

Achte darauf, dass die seitlichen Nähte der Außentasche und des Innfutters saueinander treffen.

Der Reißverschluss liegt dazwischen.



Nähe alle drei Taschenteile am oberen Rand mit einem Geradstich zusammen.



So schaut das jetzt aus.

Versäubere die Nahtzugabe mit einem ZickZack Stich.

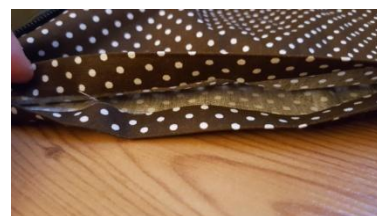


Ziehe das Innenfutter aus der Außentasche.

Wende die Tasche durch Wendeöffnung auf rechts.



Die Wendeöffnung schließen.
Bügel die Nahtzugabe der
Wendeöffnung.



Stecke sie ab und schließe
sie mit einem Geradstich



Innenfutter in die Außentasche stecken.
Zum Schluss wird der obere Rand der Tasche noch abgesteppt.



Entferne den Anschlagetisch der
Nähmaschine.



Steppe einmal komplett drumherum.

Ich empfehle Dir, die Stichtlänge auf 3,5 zu erhöhen.

Die Tasche ist fertig
Stolz sein!
Freuen!



Exkurs 1 - Karabiner an Gurtband nähen



Nimm Dir das Gurtband, 2 Karabiner und einen Schieber zur Hand.



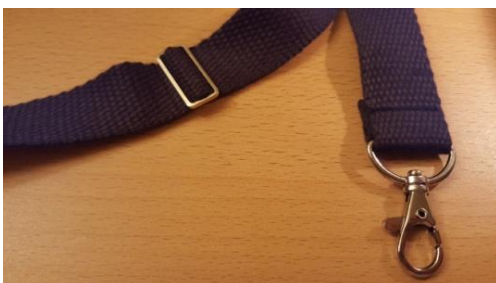
Ziehe einen Karabiner über eine Seite des Gurtbandes, so dass sich das Gurtband ca. 3 cm überlappt.

Schlage das kürzere Stück des Gurtbandes einmal in Richtung des Karabiners ein und stecke es fest.



Nähe das umgeklappte Stück Gurtband mit einem Geradstich fest.

Nähe zwei bis dreimal darüber.



Ziehe den Schieber über die andere Seite des Gurtbandes ein.

Achte darauf das die rechte Seite des bereits angenähten Karabiners nach oben liegt.



Schiebe das Gurtband zwischen dem Schieber nach oben.

Fädle den anderen Karabiner auf die andere Seite des Gurtbandes.

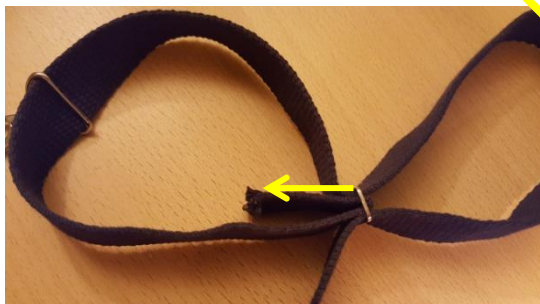


Ziehe das Gurtband nochmals durch die untere Seite des Schiebers.

Erst durch den unteren Schlitz.

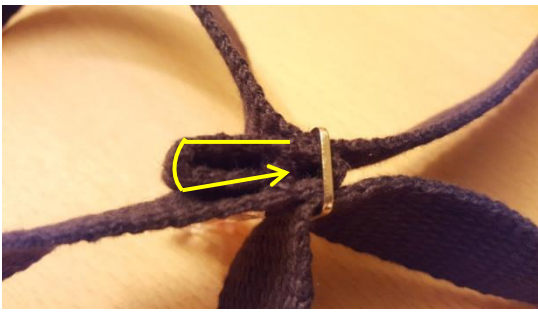


Danach zurück durch den oberen Schlitz.



Ziehe das doppelt durchgezogene Gurtband straff.

Das Gurtband sollte sich auch hier ca. 3 cm überlappen.



Schlage auch hier das Gurtband einmal ein und stecke es fest.



Nähe den Schieber mit einem Geradstich fest.

Exkurs 2 - Reißverschlussfach im Innenfutter



Nimm Dir ein Teil des Innenfutters.
Zeichne eine Linie 5 cm vom oberen Rand ein.



Bügel ausgehend von der eingezeichneten Linie das Stück Vlies H 250 auf.



Ziehe wieder eine Linie, 7 cm vom oberen Rand, auf das Vlies.



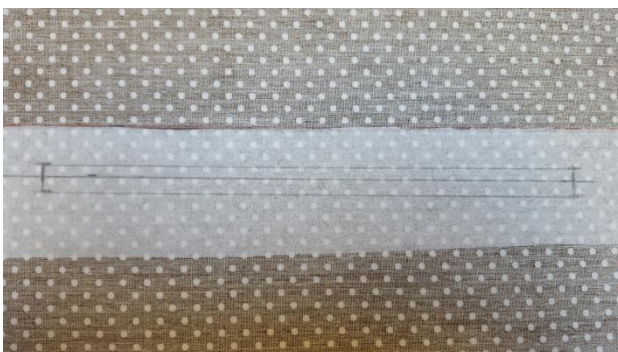
Kennzeichne Dir vom linken und rechten Rand 9 cm nach Innen.



Lege an die beiden Punkte das Lineal und kennzeichne wieder zwei Punkte von der Linie aus 0,5 cm nach unten und oben.



So schauen die Punkte jetzt aus.

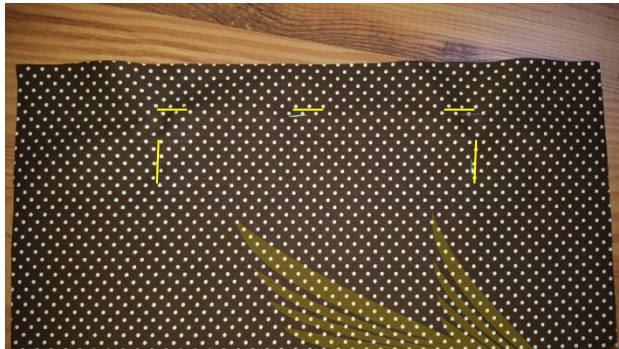


Verbinde die beiden Punkte parallel zur Mittellinie.

Hier wird später der Reißverschluss eingenäht!



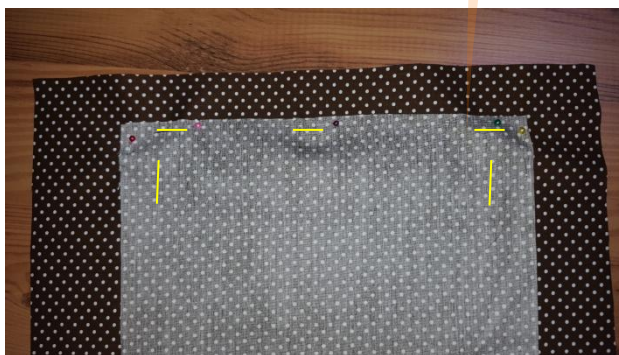
Markiere nun mit Hilfe von Nadeln eine Linie 3 cm ausgehend von der obersten Linie und den äußersten Rand der eingezeichneten Linien.



So schaut das von der rechten Seite aus (die gelben Striche zeigen die Nadeln).



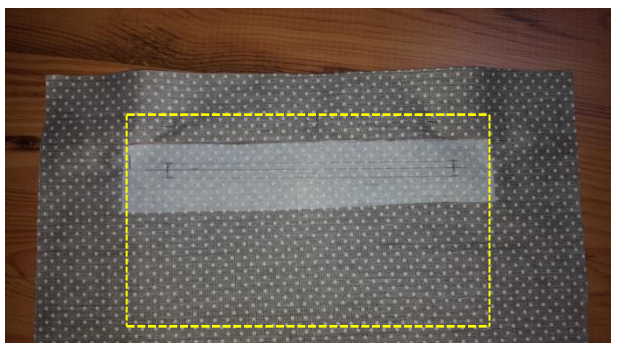
Nimm Dir ein Futterteil vom Reißverschlussfach dazu.



Schiebe das Futterteil bis zu der oberen mit Nadeln gekennzeichneten Linie.

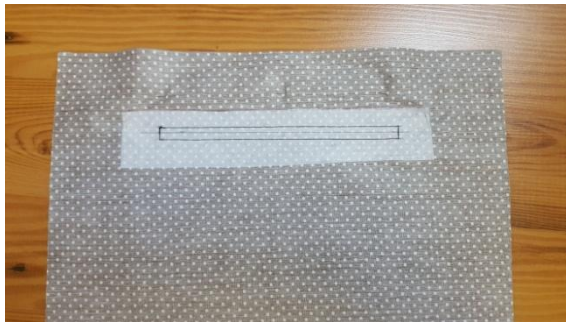
An den Seiten sollte das Futterteil ca. 3 cm über die mit Nadeln gesteckten Stellen überstehen.

Stecke das Futterteil fest.



So schaut es von der linken Seite aus.

Die gelben Linien zeigen das Futterteil.



Nähe einmal entlang der gekennzeichneten Linien.

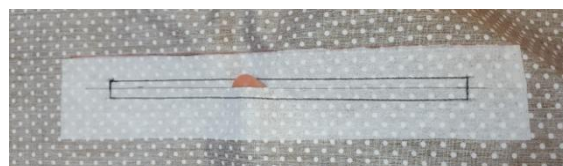


So schaut es von rechts aus.



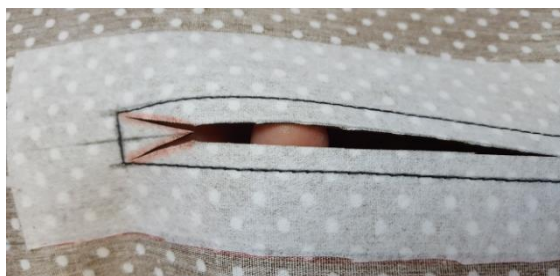
Klappe das Innenfutter einmal auf rechts, so dass die Mittellinie genau übereinander liegt.

Schneide die Mittellinie ein Stück ein.



Schneide die Mittellinie komplett ein, bis 1,5 cm von dem linken und rechten Rand.

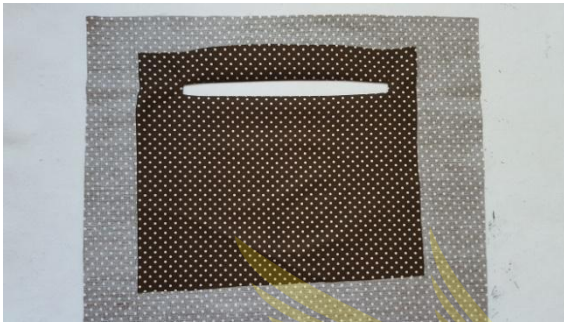
Dort schneidest du ein Y ein (siehe rote Linien).



So schaut es aus!



Ziehe das Innenfutter durch den Schlitz auf die linke Seite.



Bügel die Naht des Reißverschlusschlitzes gut aus.



So schaut es von der rechten Seite aus.



Lege den Reißverschluss dazu.



Lege den Reißverschluss von der linken Seite in den Reißverschlusschlitz.

Stecke ihn gut fest!



So sieht der festgesteckte Reißverschluss von der linken Seite aus.

Wechsel das Reißverschlussfüßchen!



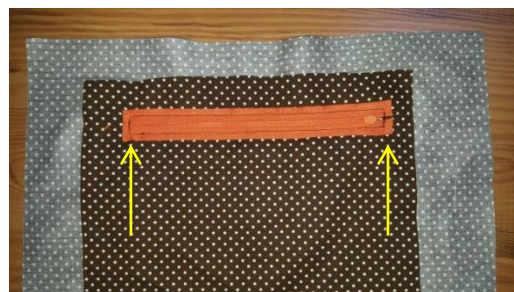
Nähe den Reißverschluss einmal drumherum fest.



So schaut das jetzt von der rechten Seite aus!



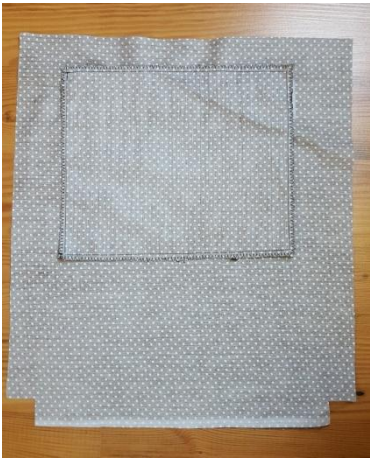
So von der linken Seite.



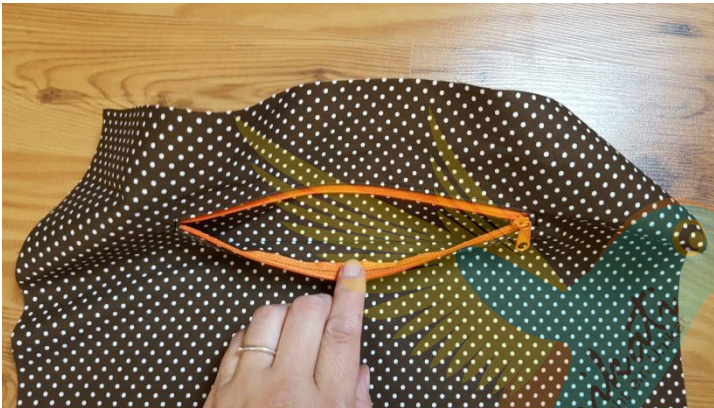
Schneide den Reißverschluss bis kurz hinter der Naht zurück.



Lege das zweite Teil des Reißverschlussfaches oben auf und stecke es fest.

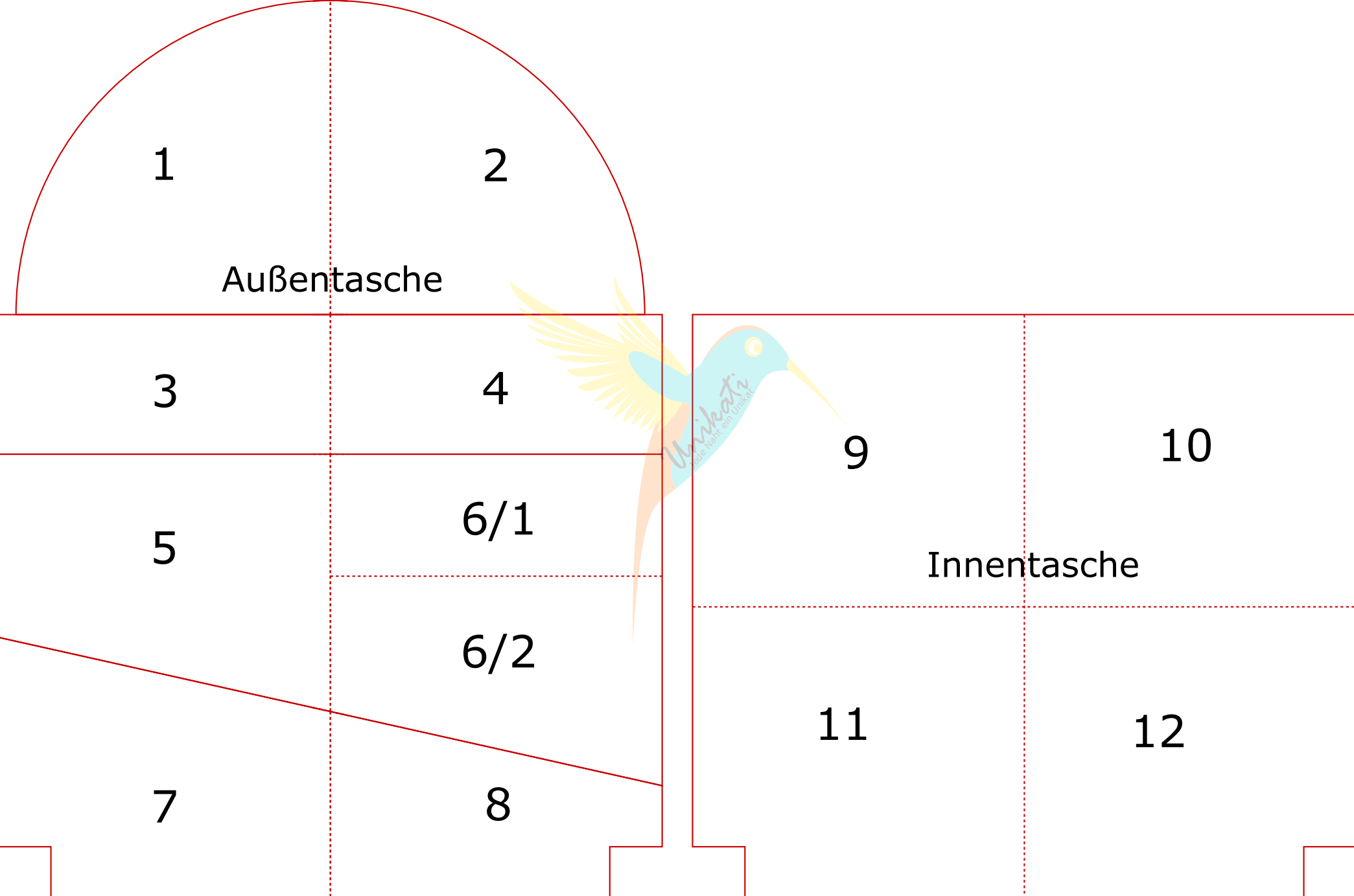


Nähe einmal komplett drumherum und versäubere die Nahtzugabe mit einem ZickZack Stich.

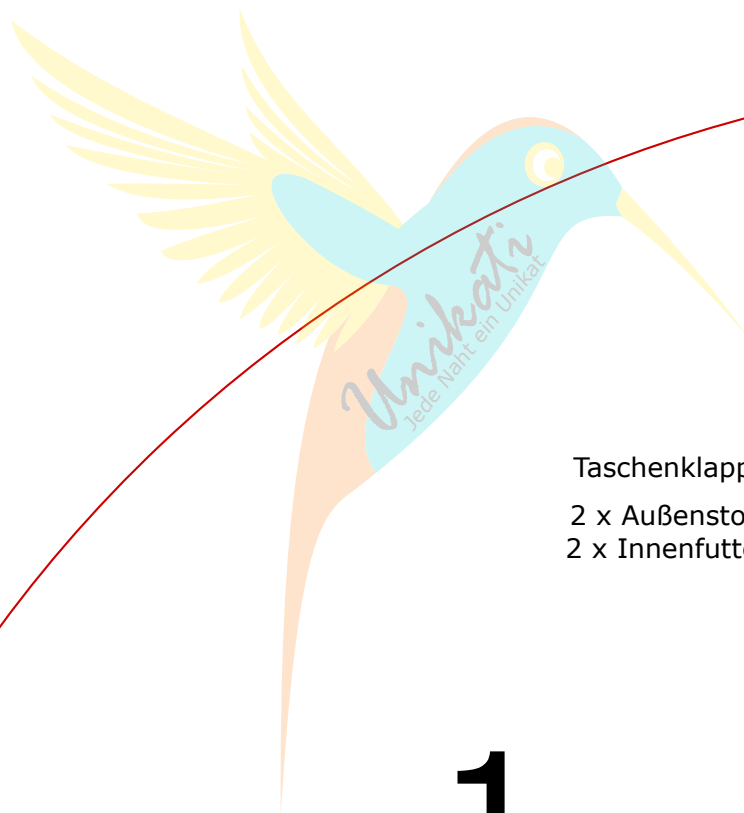


Fertig!

Uns
Jede Na



Kontroll-
kästchen
2 x 2 cm

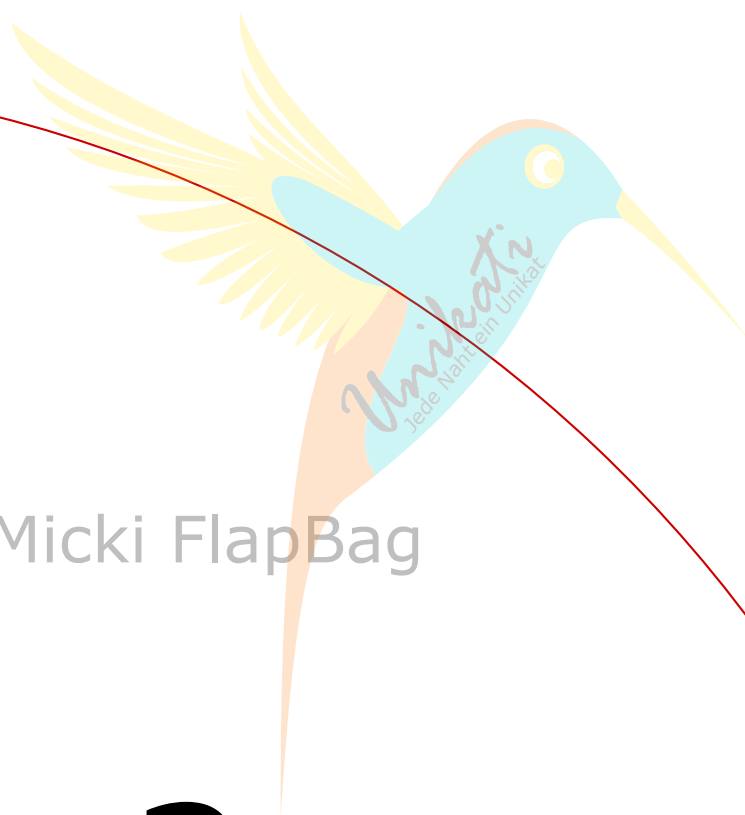


Taschenklappe
2 x Außenstoff
2 x Innenfutter

1

keine Nahtzugabe
enthalten

Klebekante zu 2



SchickiMicki FlapBag

2

Schnittkante zu 1

SchickiMicki FlapBag

3

keine Nahtzugabe
enthalten

Klebekante zu 4



oberer Streifen

1 x Außenstoff Mittelteil
1 x Außenstoff Taschenklappe

4

Schnittkante zu 3

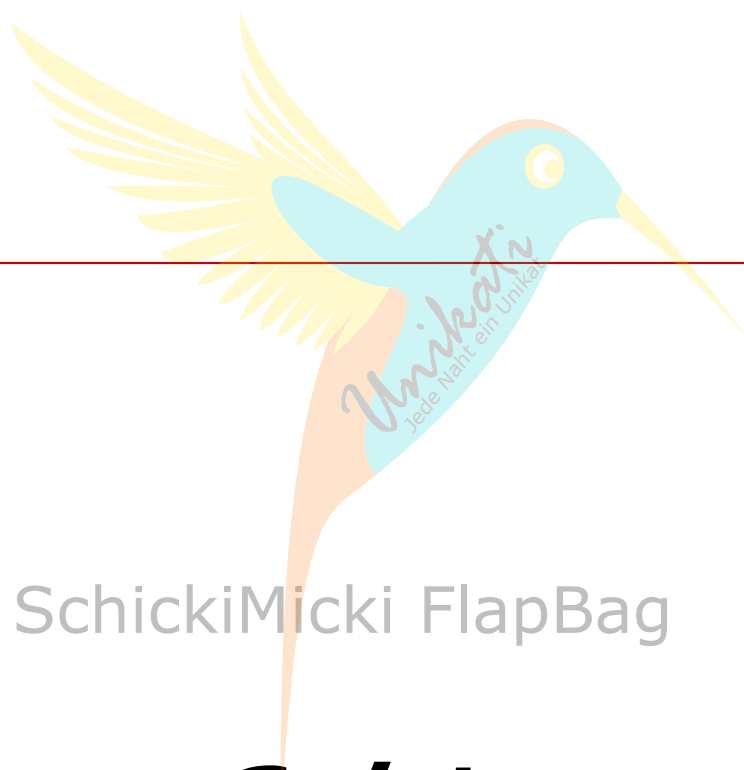
5

keine Nahtzugabe
enthalten



Mittelteil

Außenstoff: 2 x zuschneiden, davon 1 x spiegelverkehrt
Innenfutter: 2 x zuschneiden, davon 1 x spiegelverkehrt



SchickiMicki FlapBag

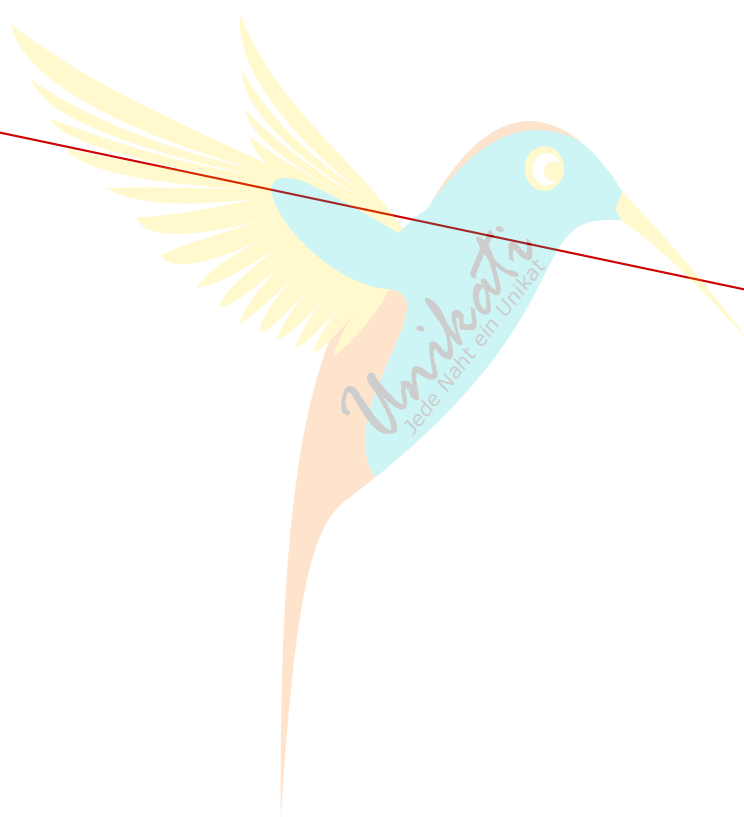
6/1

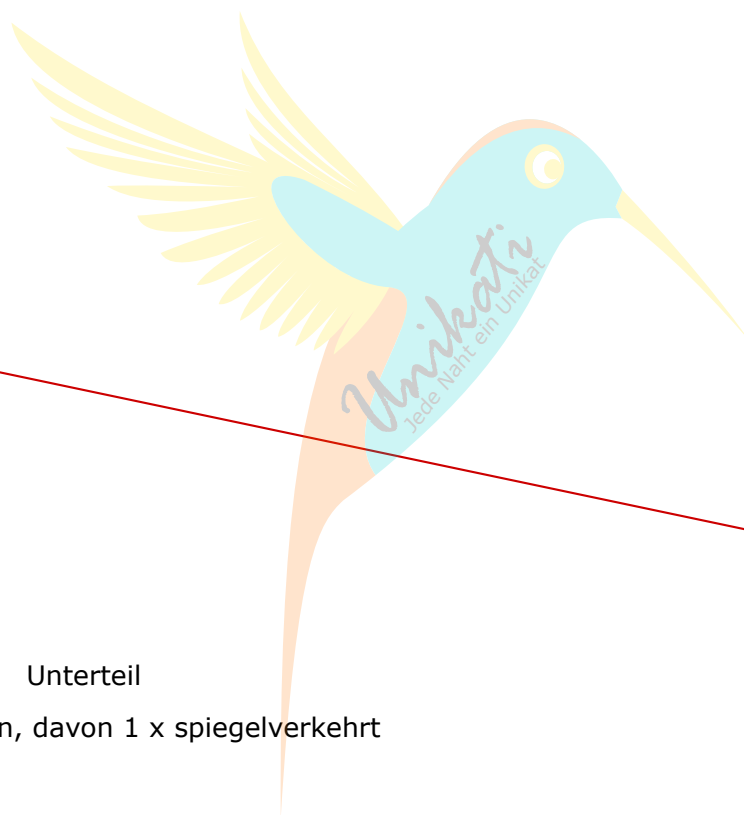
keine Nahtzugabe
enthalten

Schnittkante zu 5

Klebekante zu 6/2

6/2





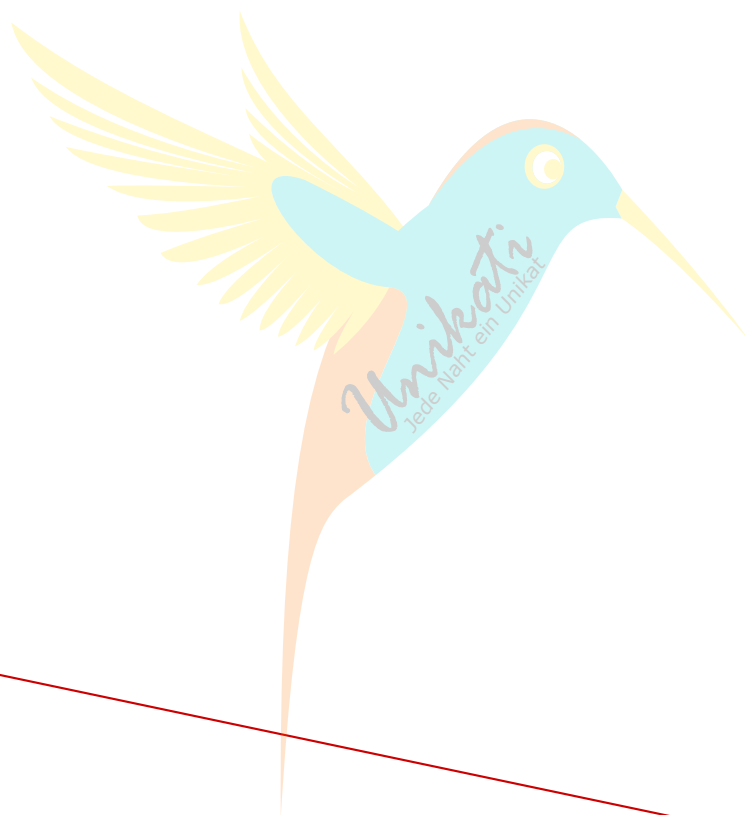
Unterteil

2 x zuschneiden, davon 1 x spiegelverkehrt

7

keine Nahtzugabe
enthalten

Klebekante zu 8



SchickiMicki FlapBag

8

Schnittkante zu 7



Innenfutter
2 x ohne Nahtzugabe zuschneiden

Klebekante zu 10

Klebekante zu 11



Schnittkante zu 9

Klebekante zu 12





Waldjungs



Geschnip seltes



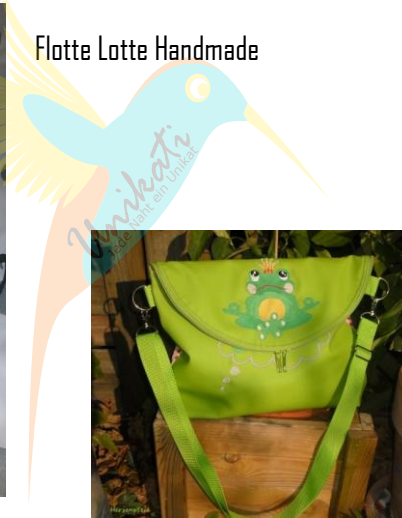
Handmade by SeBiJa



Made by Leoli...



Flotte Lotte Handmade



HerzensTeil



Irene S selfmade Näharbeiten





RoMaPiPi



Luisl's Nähkästel



KreativStube Andrea





MarLand



Nähplatz



MiezA ॐ - Fabrics + Photography



Min Ziari



Nähzimmer Kunterbunt



Schnittwechsel



Nini



Selfmade Bella



Schneppis Hobby und Ideen Eck



SaBine



Tanja näht ja





verschenkt & zugenäht



Mein MAXimales Nähvergnügen



Tante Tilli



vernadelt & vernäht



vernadelt & vernäht

JugBug



smickeys

smickeys

smickeys

Unikat
jede Naht ein Unikat

Not perfect but HandMade



Svenja Be-näht



Waterkant-Liebingsstücke





Sandys Wallust



Die Nähwelt der Amelie



Juli's Nähstube



Handmade Moalefe Design



Zentimädchen

