



Nähzeit: 3 Stunden

Schwierigkeitsgrad:



GARTENSCHÜRZE



Einleitung

Bist du schon dabei deinen Garten auf Vordermann zu bringen?

In dieser Anleitung zeige ich dir wie du dir eine tolle und super praktische Gartenschürze nähen kannst.

Durch die vielen Taschen kannst du alles unterbringen was du benötigst und deine Kleidung bleibt geschützt.

Als Material empfehle ich dir Canvas, dieser ist schön robust. Zum Aufpeppen habe ich für einige Tasche Kunstleder verwendet, du kannst aber natürlich auch alles aus Canvas nähen.

Inhalt

1. Einleitung
2. Bebilderte Anleitung
3. Schnittmuster

 Stoffe Hemmers

DAS HAST DU VERMUTLICH ZUHAUSE



Nähmaschine



Stoffschere



Stoffklammern



Stecknadeln



Haushaltsschere



Passendes Nähgarn



Markierstift

ANLEITUNG

1 Material, Zuschnitt und Markierungen übertragen

Zuerst schneidest du dir folgende Schnittteile zu (Naht- und Saumzugaben sind bereits enthalten):

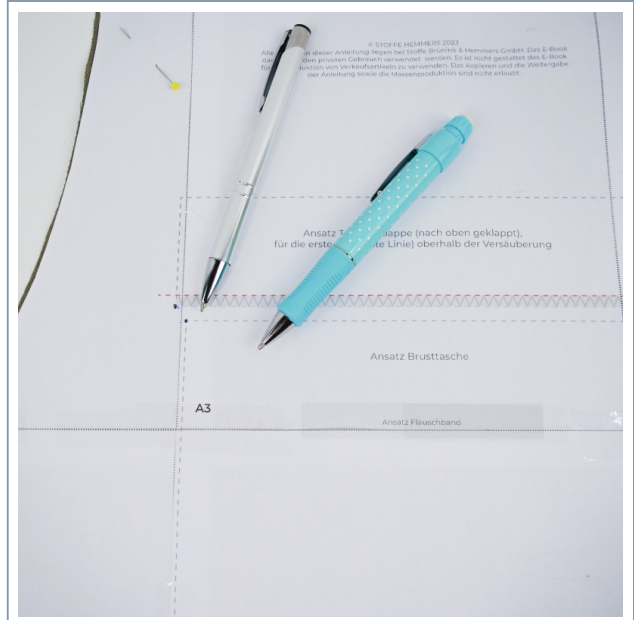
- 1 x Schürze
- 1 x Brusttasche
- 1 x Taschenklappe
- 2 x Belege für den Tunnel
- 1 x Blende für den Gehschlitz
- 2 x Känguruhtasche
- 2 x Seitentasche
- je 10cm Flausch- und Hakenband
- 2 x 20cm Gurtband für die Werkzeugglaschen
- 2 x 8cm Gurtband für die D-Ringe

Übertrage dir nun auch die benötigten Markierungen (Ansatzpunkte Taschen, Gurtband, Flausch- und Hakenband und Gehschlitz). Dazu stichst du an der Stelle mit einem spitzen Stift ein Loch in das Schnittmuster und markierst die Stelle anschließend mit einem Kreidestift auf dem Schnittteil.

Der Stoffverbrauch bezieht sich auf die Gartenschürze ohne Band, wenn du das Band selbst nähen möchtest, wie hier in der Anleitung, benötigst du etwas mehr Stoff. Alternativ kannst du auch ein Köperband oder ein anderes Band nehmen.



Stoffe Hemmers



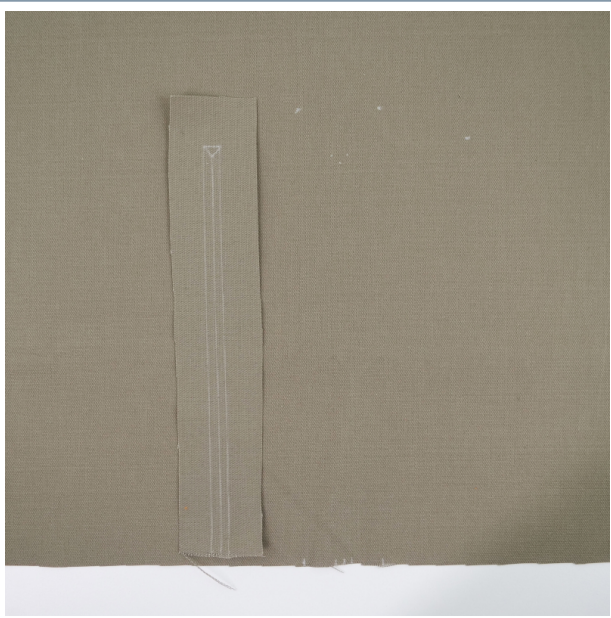


Stoffe Hemmers

2 Gehschlitz nähen

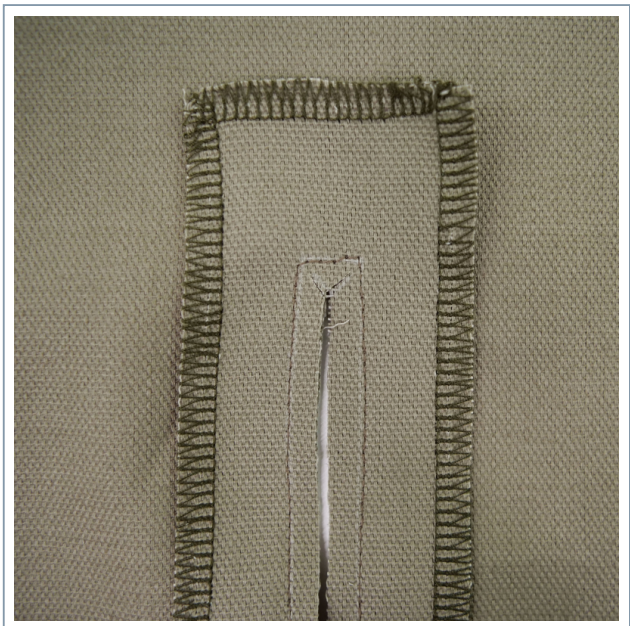
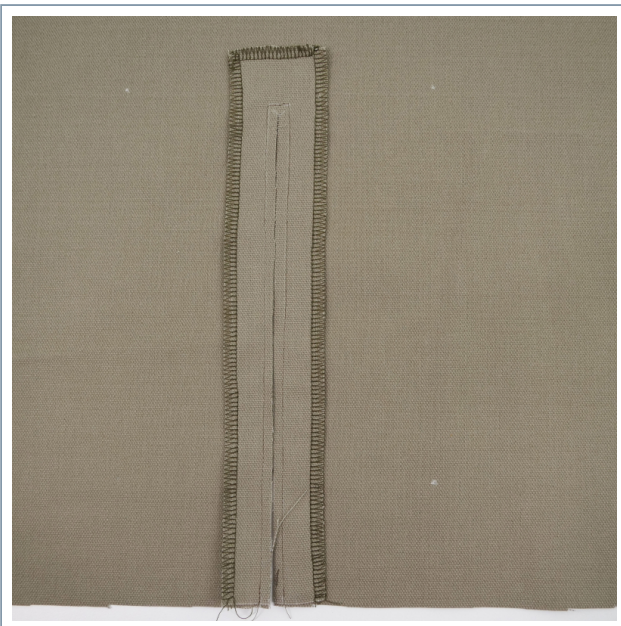
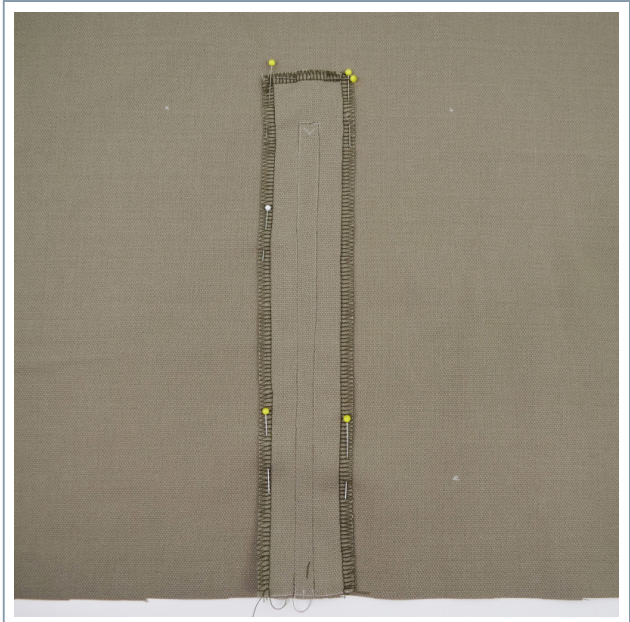
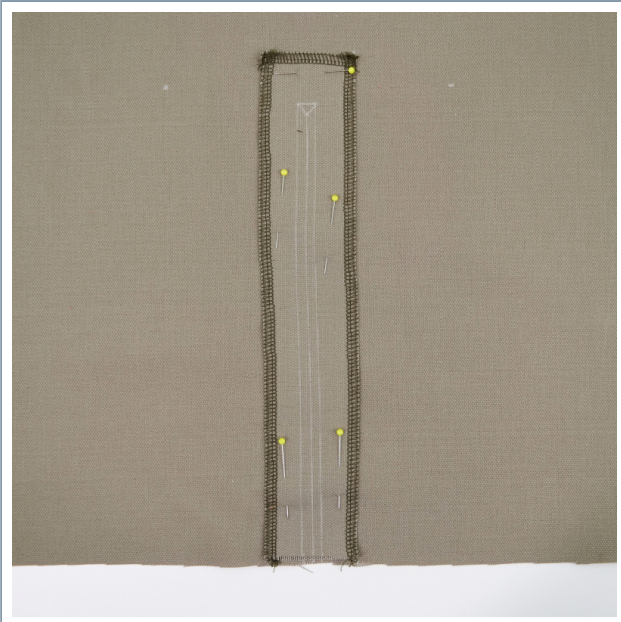
Zeichne dir zuerst alle Linien auf deinen Beleg und verbinde die Punkte (siehe Bild 1). Stecke nun den Beleg für den Gehschlitz anhand der Markierungen auf die rechte Stoffseite der Schürze. Bügele von links ein kleines Stückchen (ca. 3 x 3cm) Vlieseline H200 auf die Stelle, bis zu der eingeschnitten wird. Steppe den Beleg nun an den äußeren Linien fest.

Schneide die mittlere Linie und das kleine V ein, wenden den Beleg durch den Schnitt auf die linke Seite, bügele ihn um und steppe ihn von rechts ab.



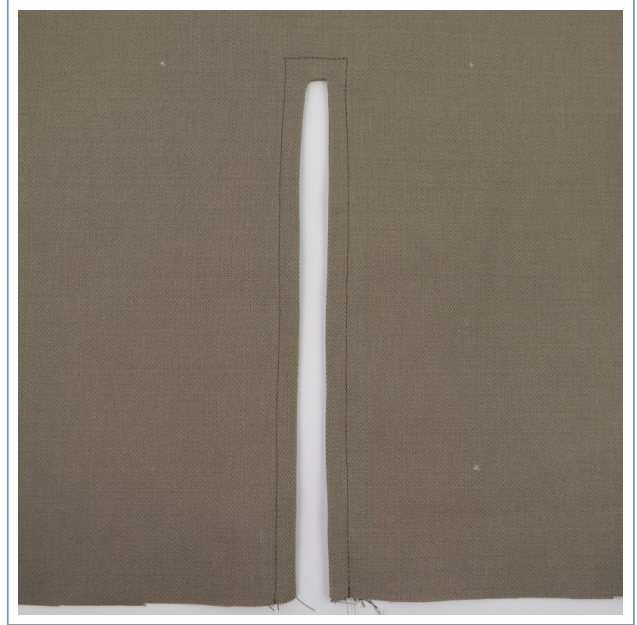
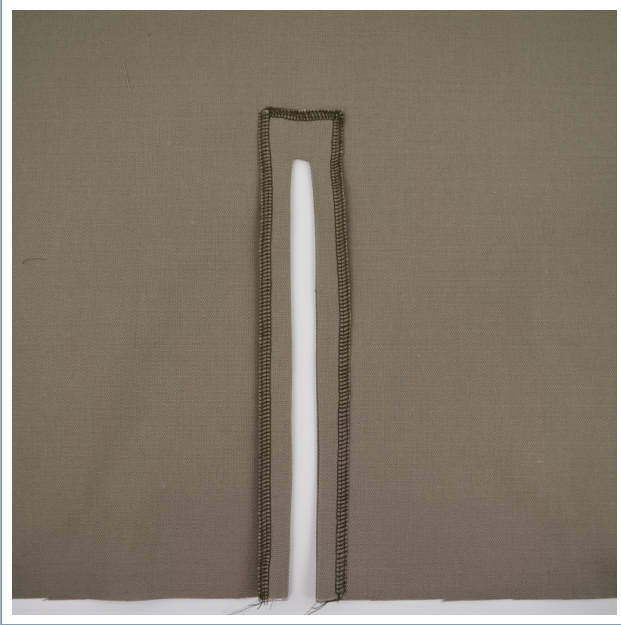


Stoffe Hemmers





Stoffe Hemmers

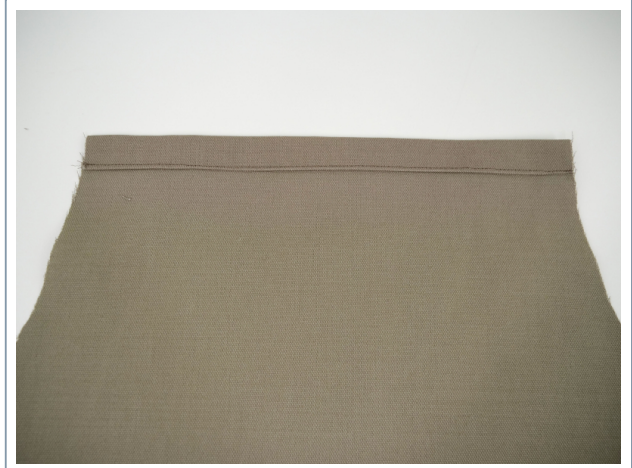
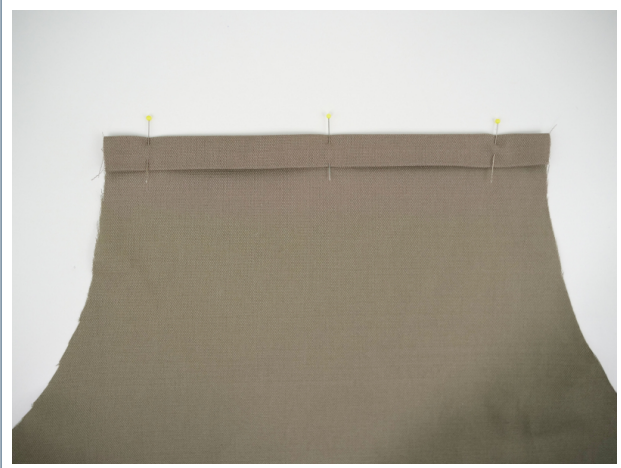




Stoffe Hemmers

3 Säume umnähen

Bügele die linke und rechte Seite der Schürze je 2 x 1cm um und steppe sie fest. Oben und unten bügelst du zuerst 1cm und dann 2cm um und steppst sie fest.





Stoffe Hemmers





Stoffe Hemmers

4 Tunnel nähen

Als Nächstes versäuberst du die Belege für den Tunnel einmal an der langen Seite mit der Overlock oder einem Zickzack-Stich. schlage die kurzen Seite je 2cm nach um und nähe sie fest.

Stecke nun die Belege rechts auf rechts auf die Armausschnitte und nähe sie an. Bügele die Belege nun nach innen um und steppe sie in der Versäuberungsnaht fest.



5 Känguruhtasche nähen

Lege die beiden Känguruhtaschen rechts auf rechts aufeinander und nähe sie, bis auf eine Wendeöffnung von ca. 10cm zusammen. Wende die Tasche und bügele die Nahtzugabe der Wendeöffnung schön glatt nach innen und stecke sie fest.

Stecke die Tasche nun auf die Markierungen auf deine Schürze. Nimm dir die beiden 8cm Gurtbänder, fädele den D-Ring auf und stecke sie zwischen Schürze und Tasche anhand deiner Markierungen fest.

Steppe nun die Känguruhtasche auf der Schürze fest, lasse dabei die Tascheneingriffe aus. Somit hast du auch direkt die Wendeöffnung geschlossen.



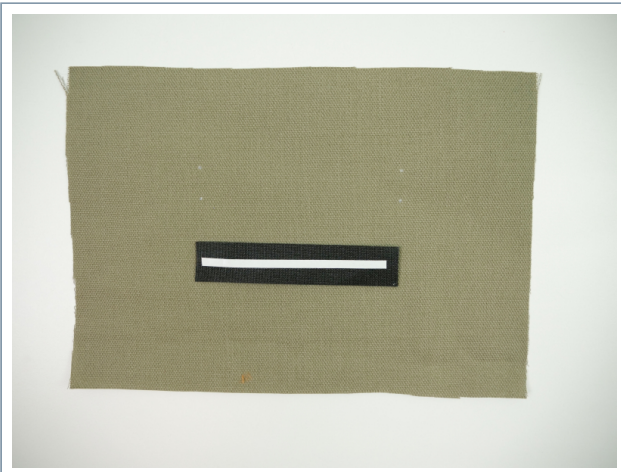
6 Brusttasche nähen

Fixiere das Flauschband mit etwas Stylefix auf die Markierung deiner Taschenklappe und steppe es fest. Versäubere nun die beiden langen Seiten. Lege die beiden langen Seiten nun rechts auf rechts aufeinander und steppe die beiden kurzen Seiten fest.

Wende die Klappe, forme die Ecken schön aus und bügele sie glatt.

Nähe nun genauso das Hakenband auf die Brusttasche. Schläge die linke, rechte und untere Seite je 1cm nach innen und steppe sie fest, die obere Seite schlägst du 2cm nach innen und steppst sie ebenfalls fest.

Stecke die Brusttasche anhand der Markierungen auf deine Schürze und nähe sie links, rechts und unten im Nahtschatten fest. Nun steckst du die Taschenklappe anhand der Markierung auf deine Schürze, nähst sie fest, klappst sie zu und steppst sie von rechts noch einmal ab.





Stoffe Hemmers



 Stoffe Hemmers



7 Seitentaschen nähen

Nimm dir nun die Seitentaschen und schlage links, rechts und unten je 1cm und oben 3cm um und steppe sie fest.

Nähe die beiden 20cm Gurtbänder an beiden Seite 2cm um. Positioniere nun das Gurtband an einer Seite auf der Markierung auf der Tasche und nähe es fest. Ich habe hier ein Rechteck mit Kreuz genäht. Nun positioniert du das andere Ende des Gurtbandes auf der Markierung und nähst es ebenso fest. Diesen Schritt wiederholst du auch bei der anderen Tasche.

Stecke nun die beiden Taschen an den Markierungen auf der Schürze fest und nähe sie an.



 Stoffe Hemmers





Stoffe Hemmers

8 Band nähen und einfädeln

Schneide dir einen Streifen mit den Maßen 8 x 300cm zu. Du kannst hier auch stückeln.

Bügele die beiden langen und kurzen Seiten je 1 cm um, lege die langen Seiten aufeinander und steppe die beiden kurzen und die lange, offene Seite fest.

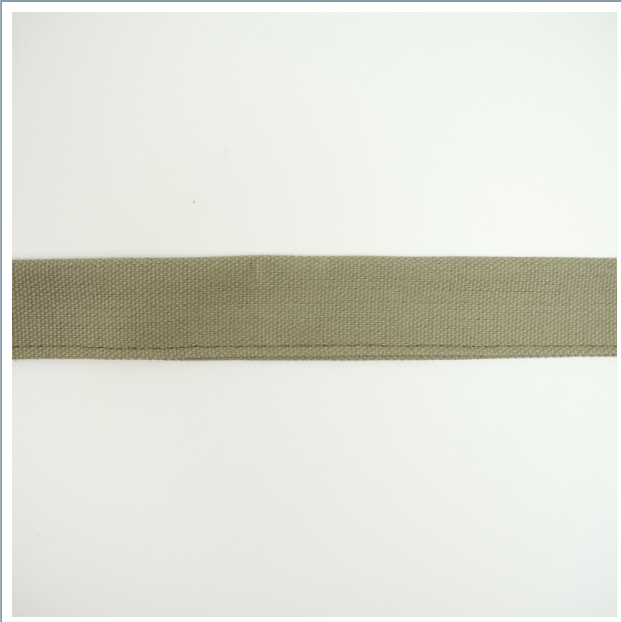
Nun befestigst du eine Sicherheitsnadeln an einem Ende des Bandes und fädelst es zuerst durch den einen Tunnel und dann von oben in den zweiten Tunnel, so dass am Hals eine Schlaufe entsteht.

Fertig ist deine neue Gartenschürze!

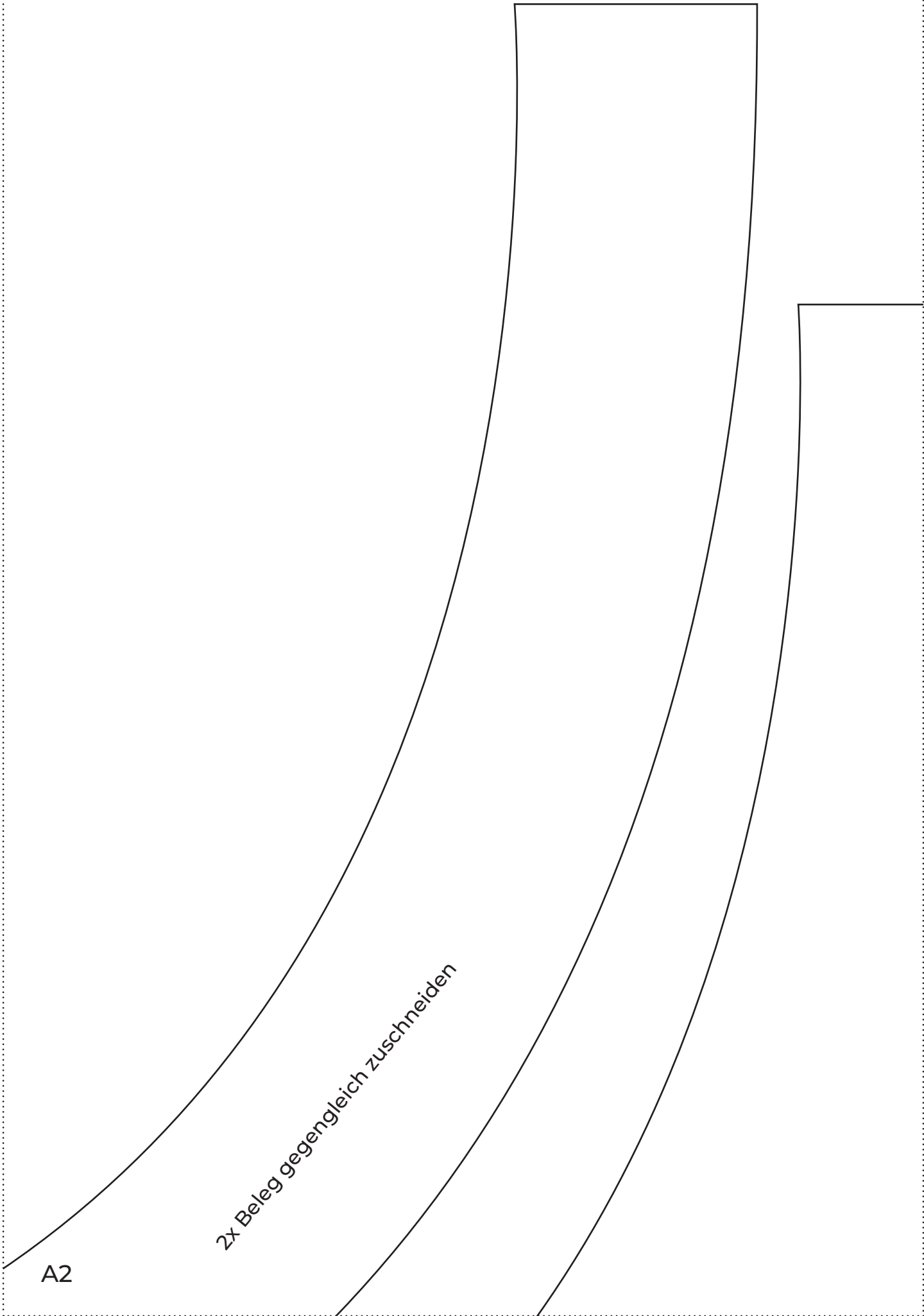




Stoffe Hemmers



Kontrollkästchen
5 x 5 cm



A2

2x Beleg gegengleich zuschneiden



Stoffe Hemmers

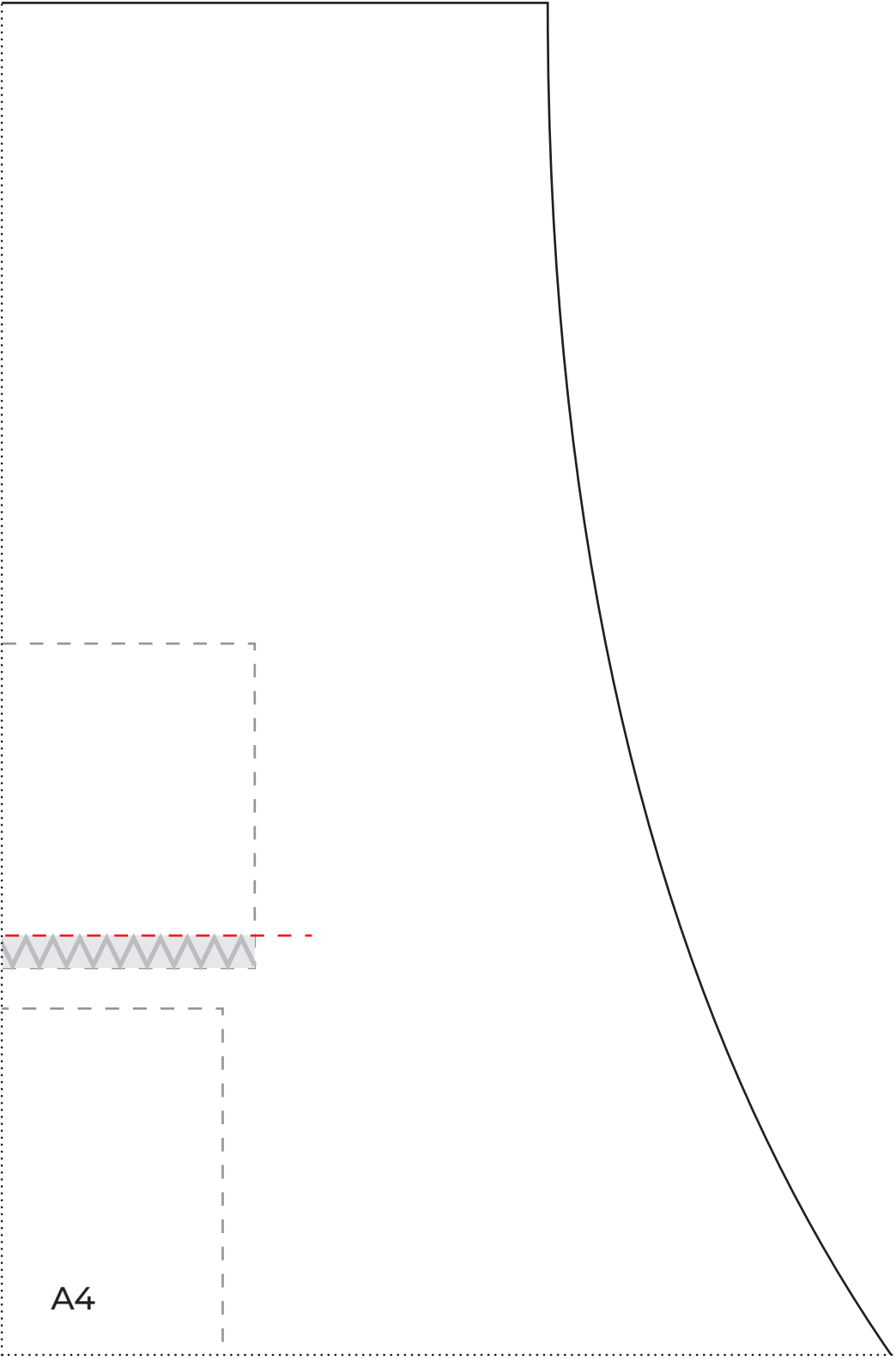
© STOFFE HEMMERS 2023

Alle Rechte an dieser Anleitung liegen bei Stoffe Brünink & Hemmers GmbH. Das E-Book darf nur für den privaten Gebrauch verwendet werden. Es ist nicht gestattet das E-Book für die Produktion von Verkaufsartikeln zu verwenden. Das Kopieren und die Weitergabe der Anleitung sowie die Massenproduktion sind nicht erlaubt.

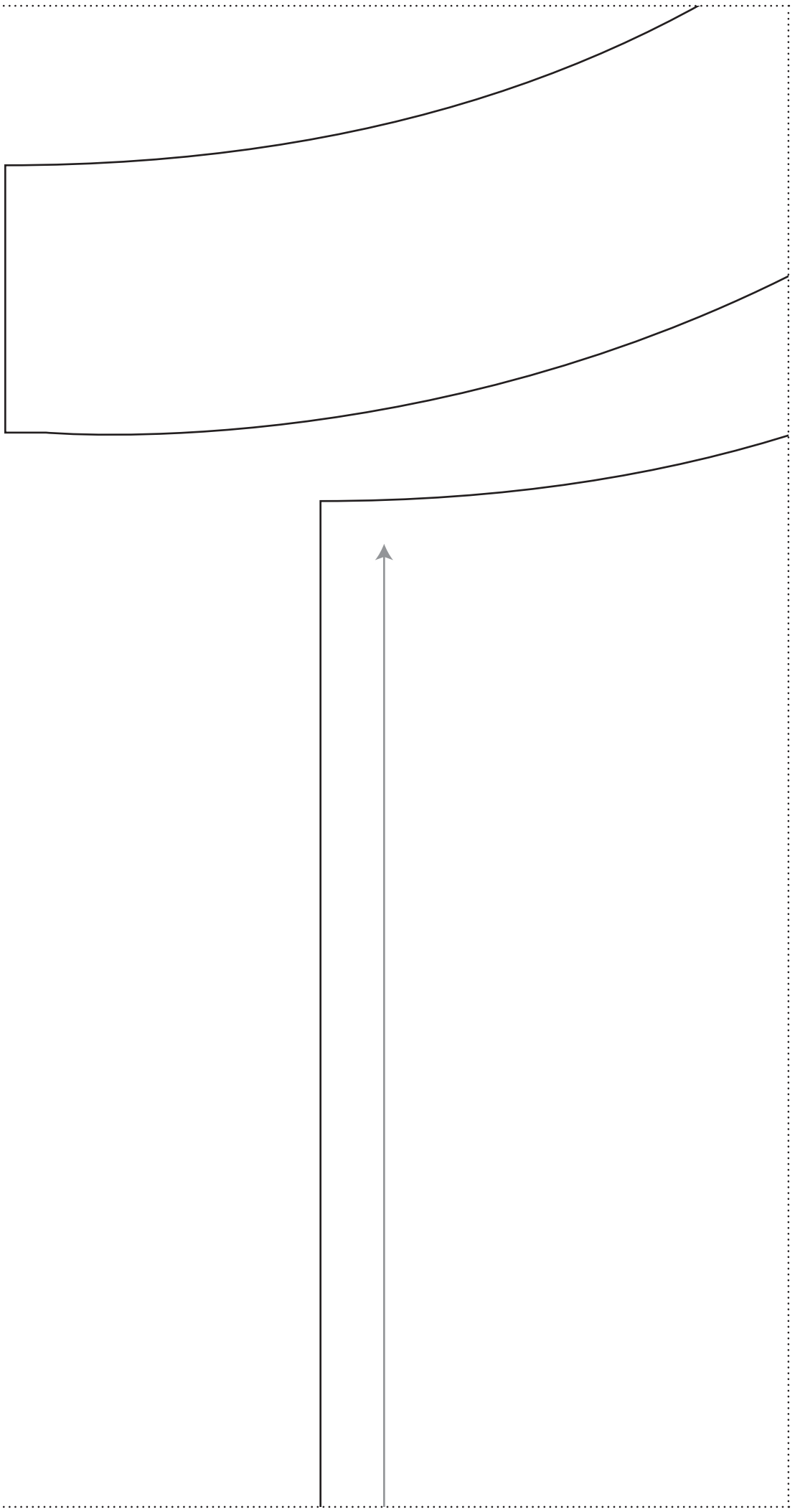
Ansatz Taschenklappe (nach oben geklappt),
für die erste Naht (rote Linie) oberhalb der Versäuberung

Ansatz Brusttasche

Ansatz Flauschband



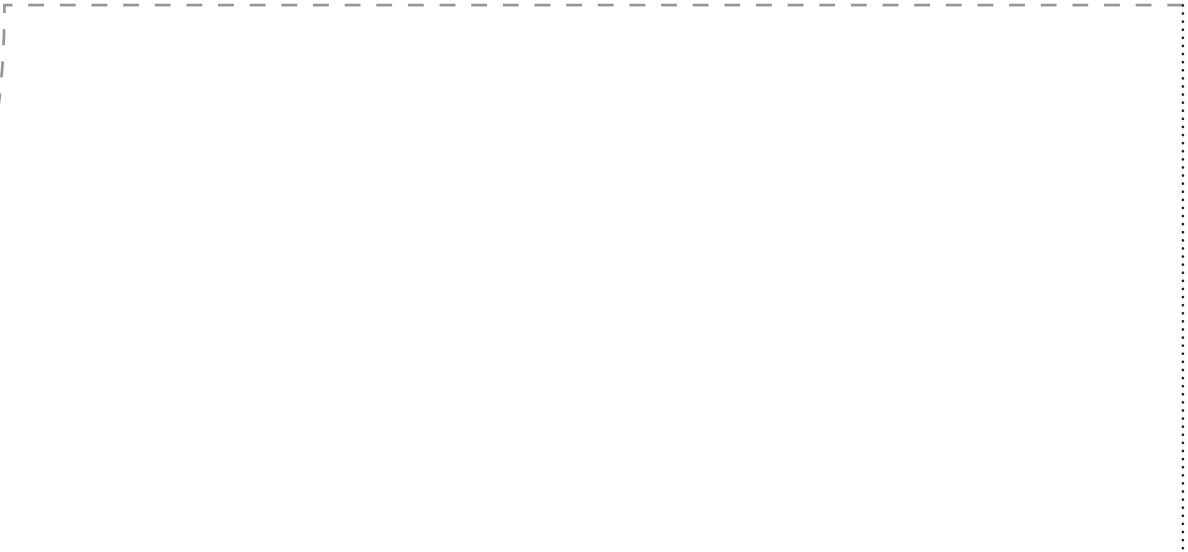
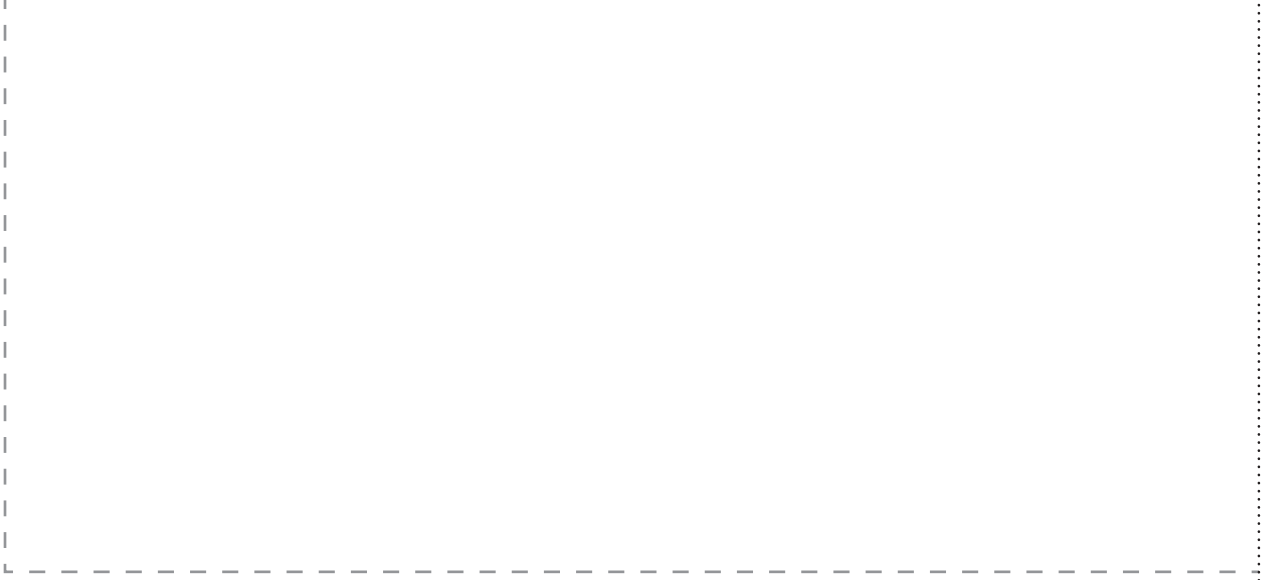
A4

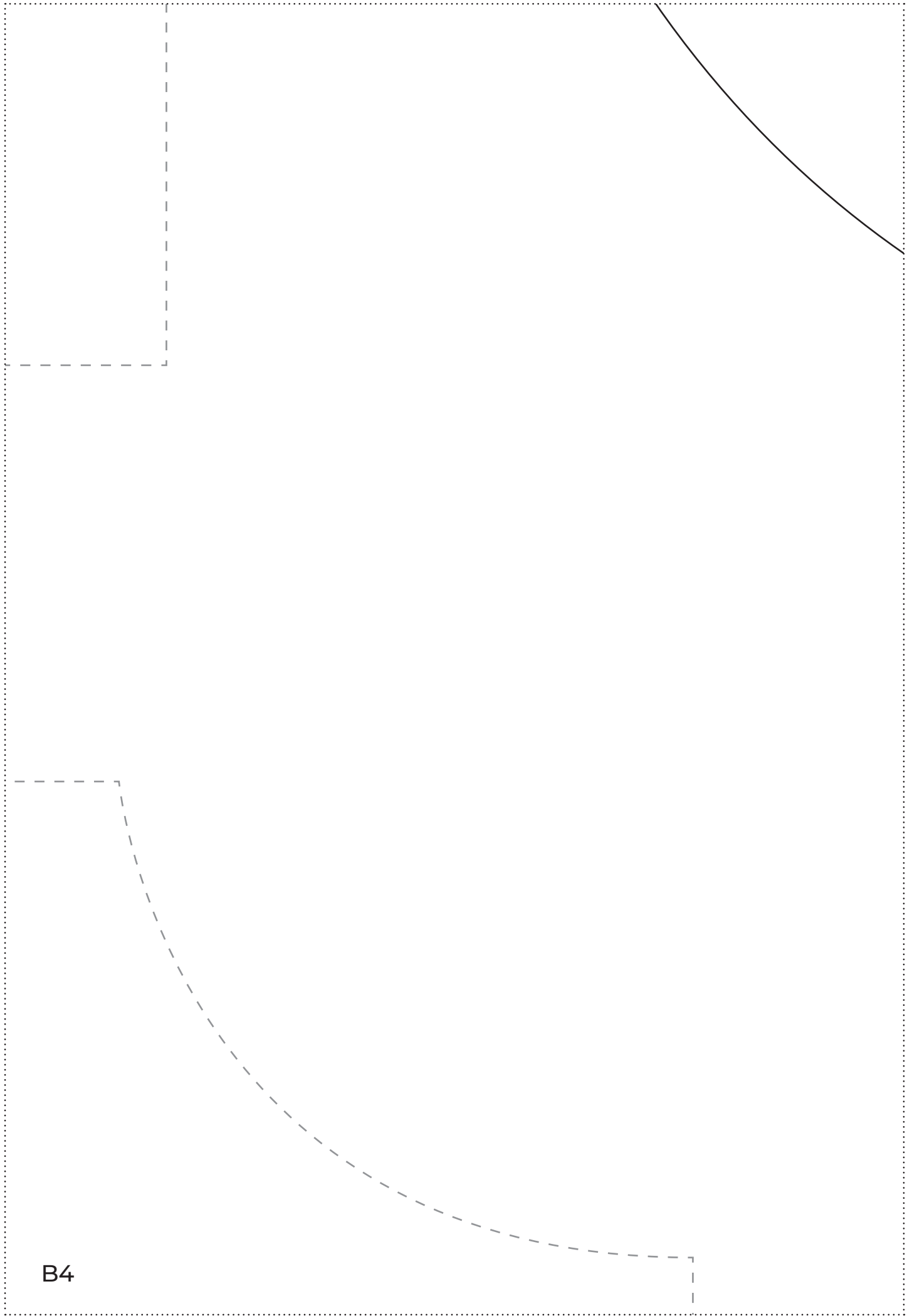


B1

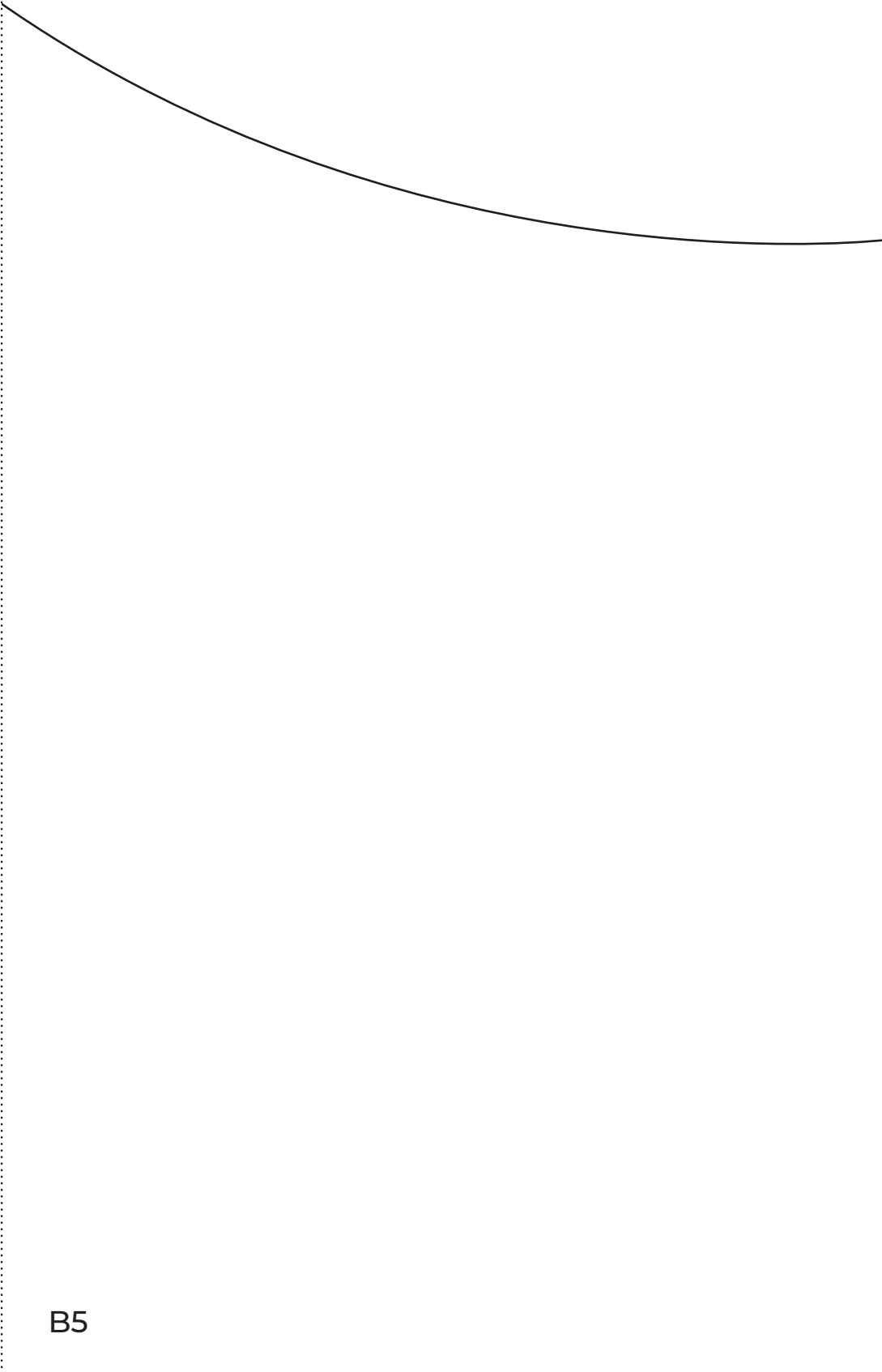


B2





B4



C1

Fadenlauf



A
Gu

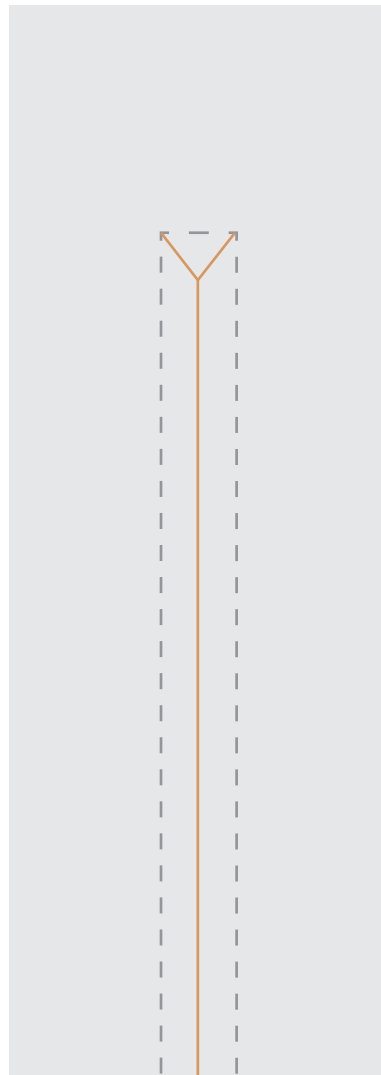
Ansatz Gurtband

Ansatz Seitentasche

Ansatz Kängurutasche

Ansatz
Rtband

C3



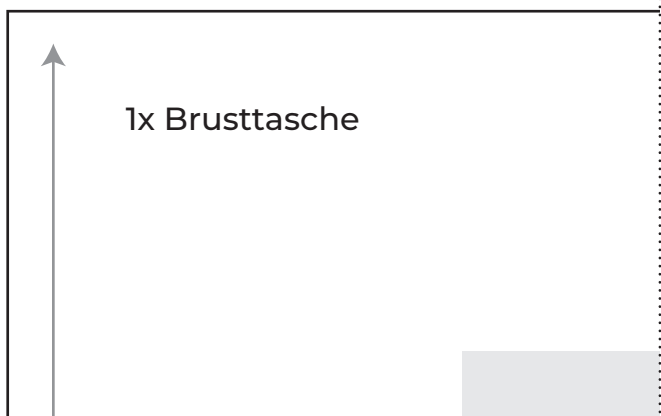
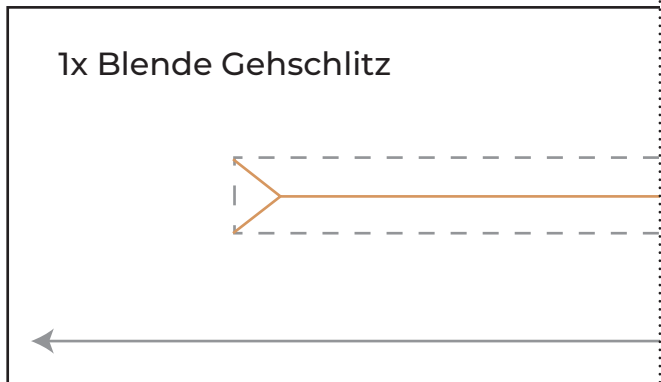
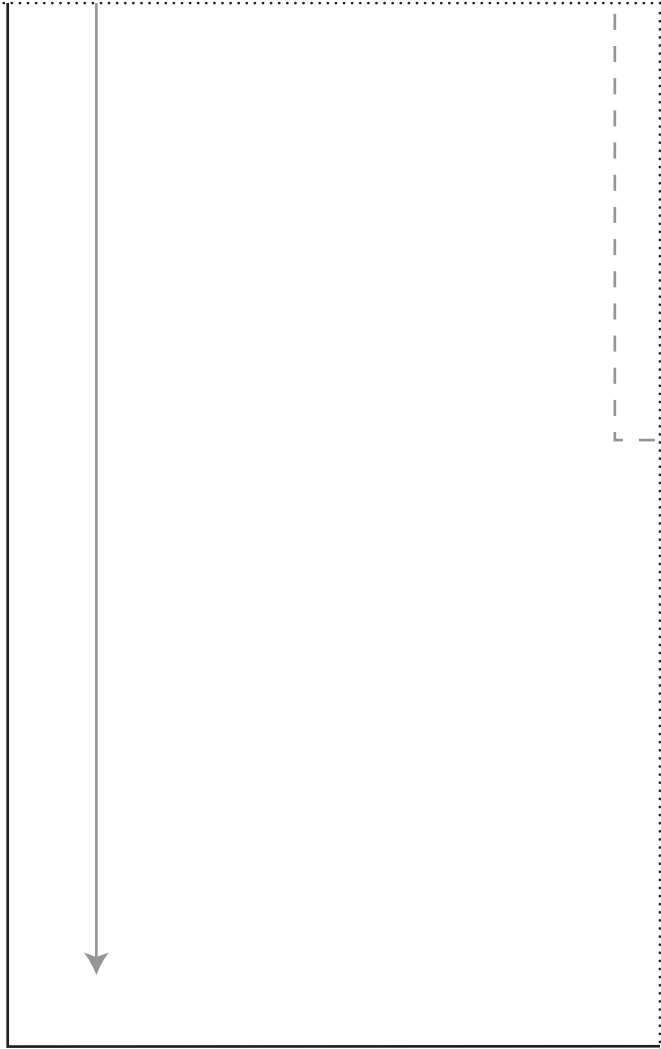
Ansatz
Gurtband

Ansatz G

Ansatz Seitentasche

urtband

C5



D1

Fadenlauf



D2

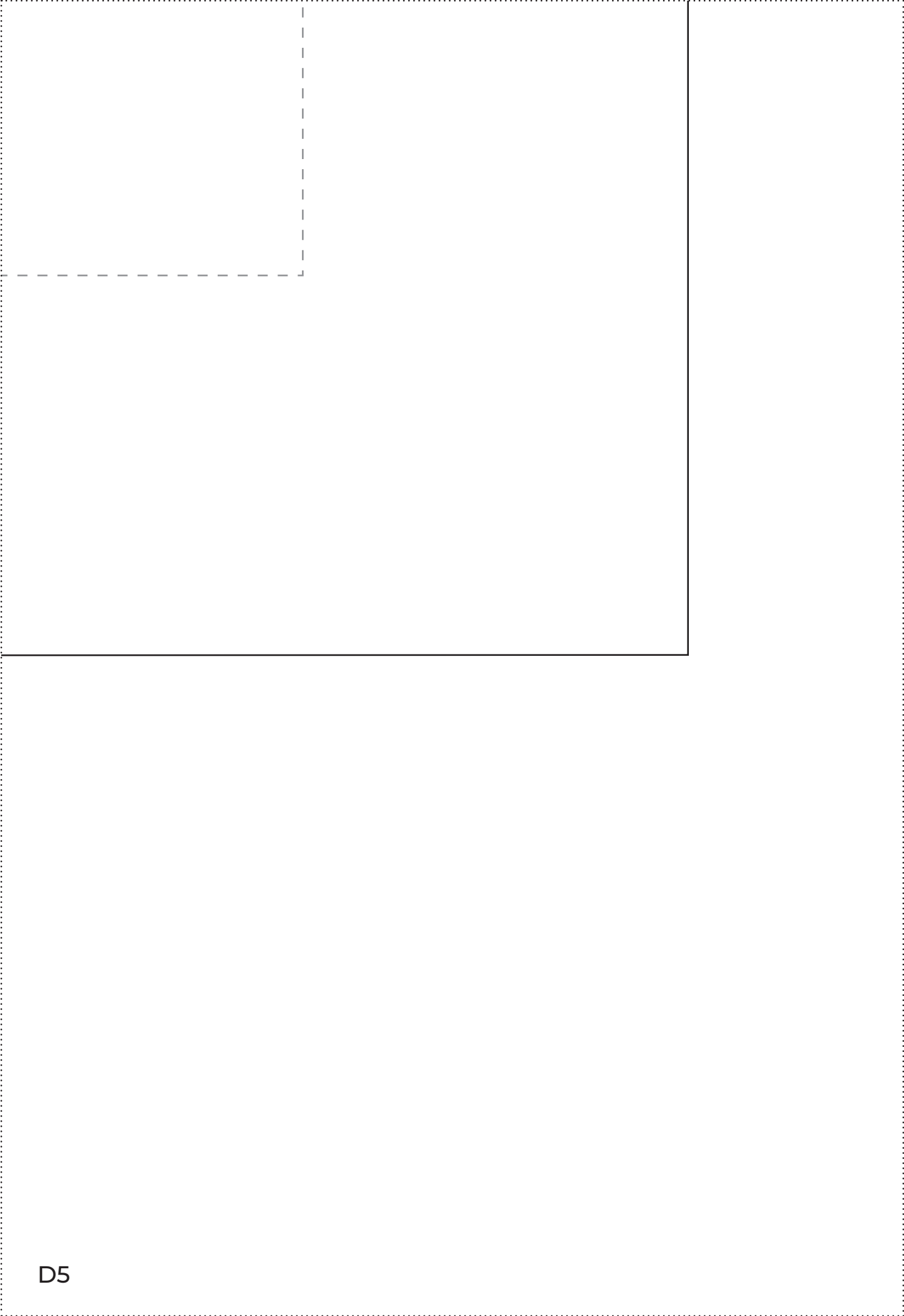
Ansatz Flauschband



D3

Einlauf

2x Seitentasche zuschneiden



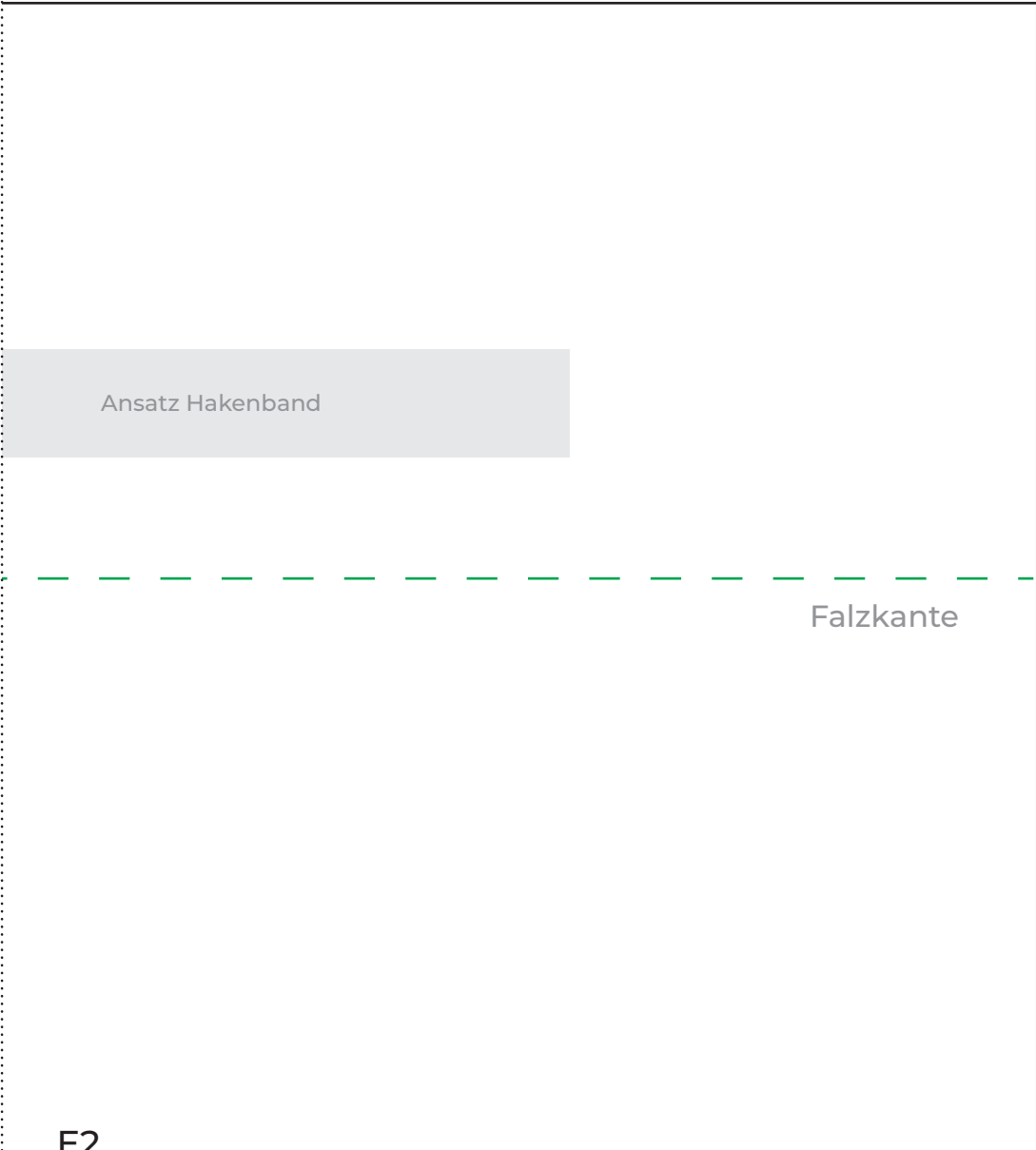
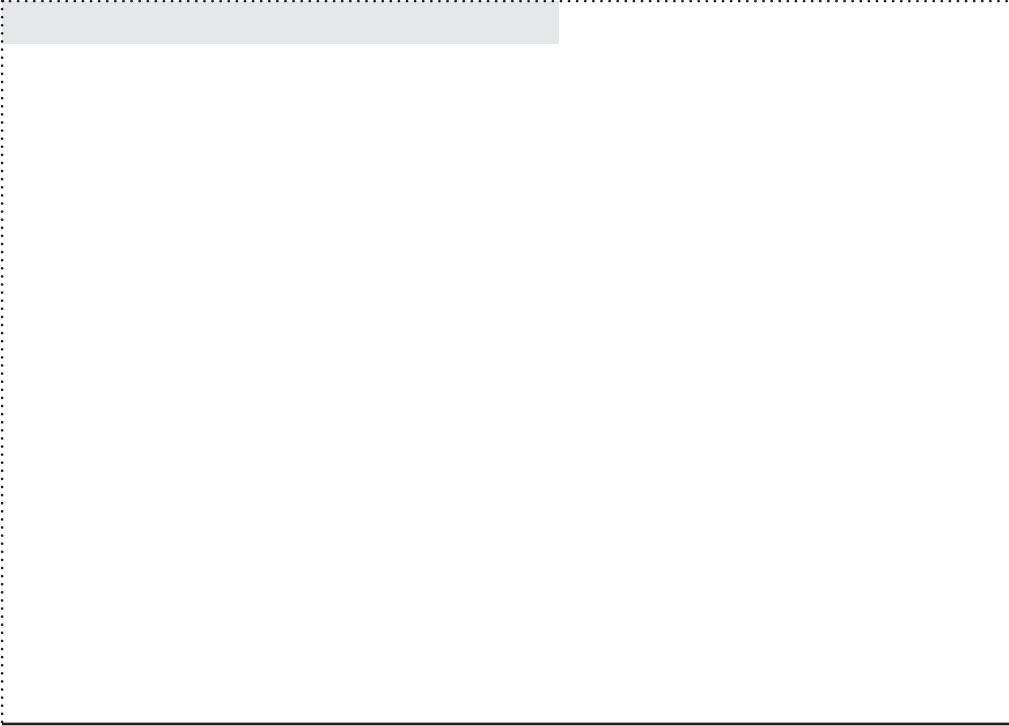
Fadenlauf



1x Taschenklappe Brusttasche

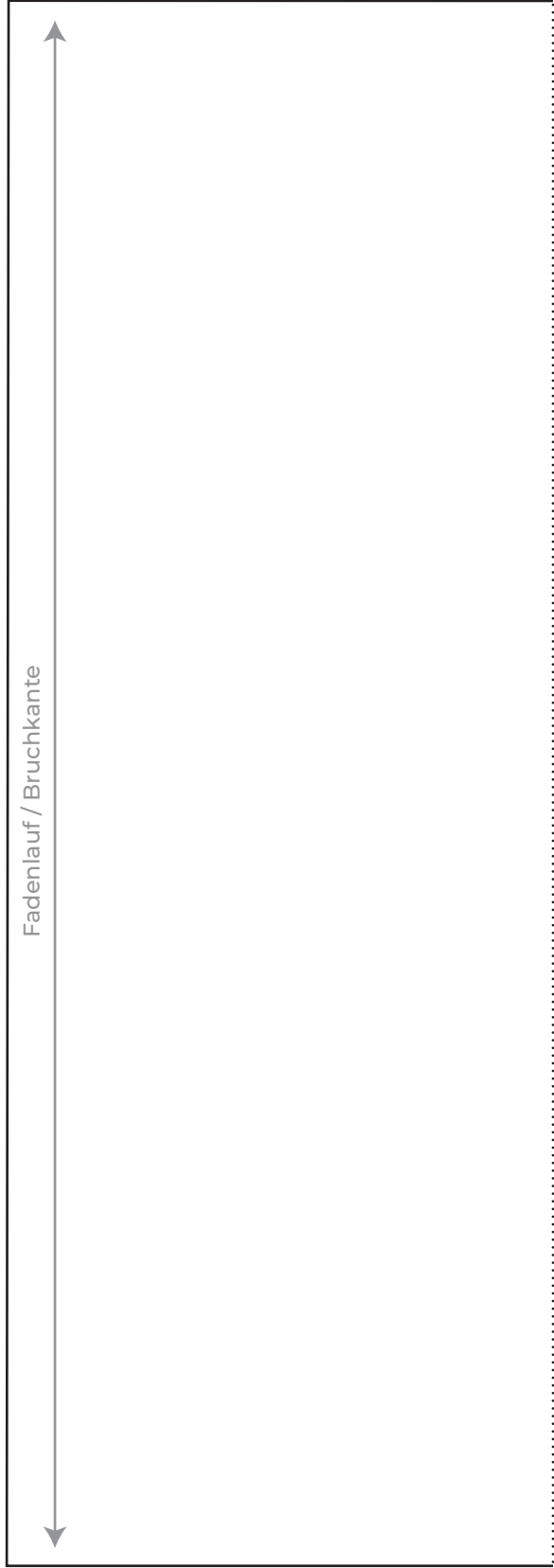
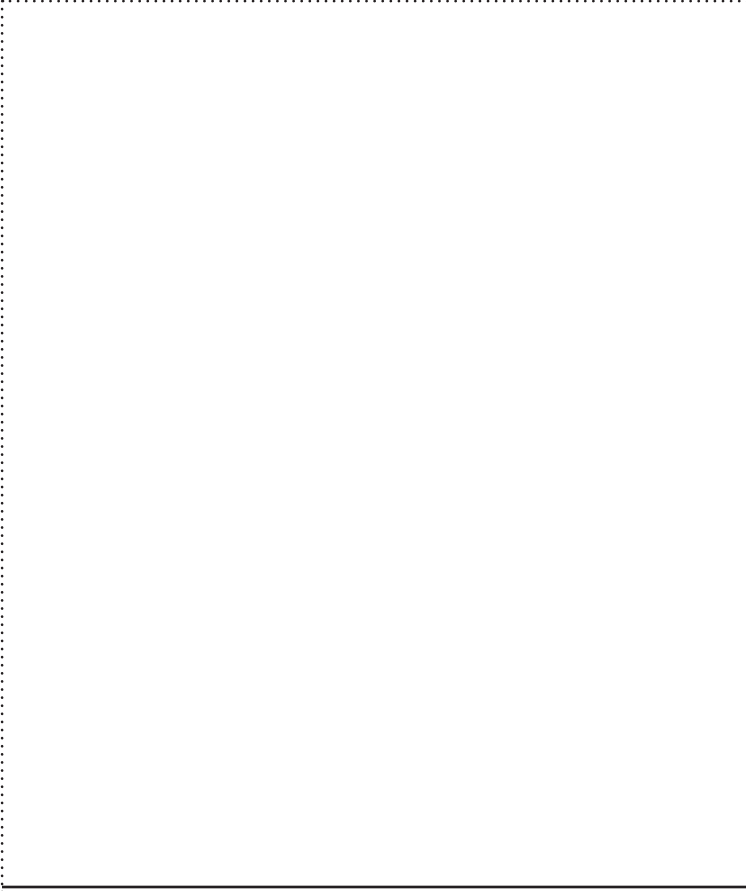
Fadenlauf



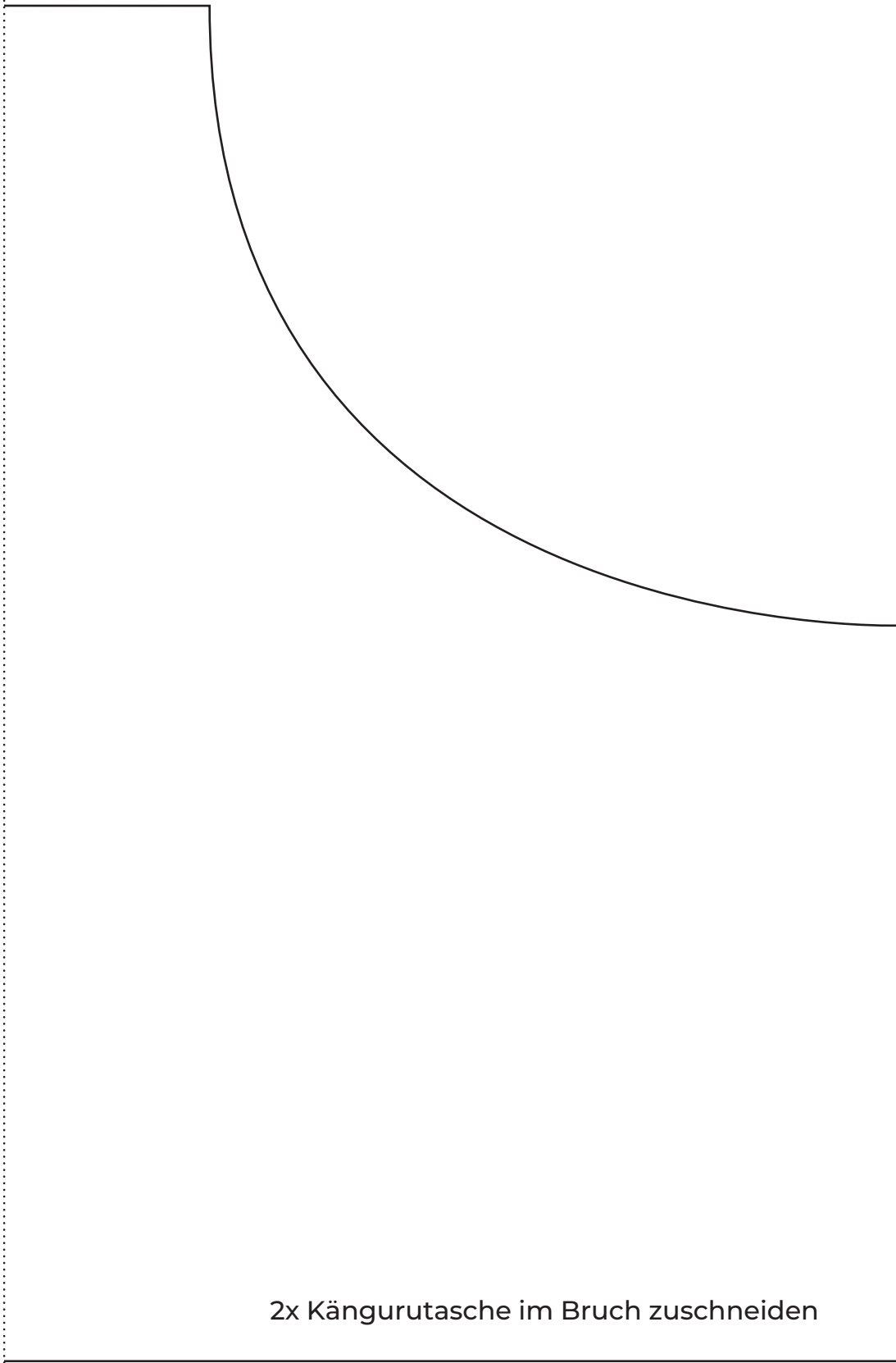


Fact





Fadenlauf / Bruchkante



2x Kängurutasche im Bruch zuschneiden