

# OneClick Text

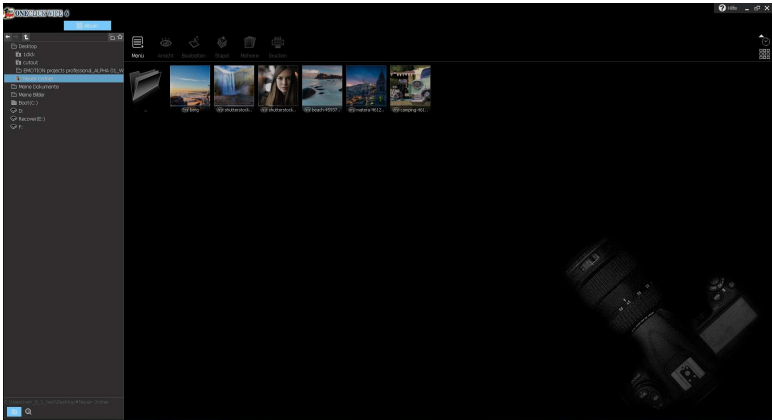
Das Handbuch

# Inhaltsverzeichnis

1. Der erste Start.....	3
2. Bildbearbeitung.....	5
3.1 Text hinzufügen/bearbeiten .....	6
3.2 Umwandeln.....	8
3.3 Belichtung.....	9
3.4 Farbe .....	10
3.5 Verbesserung.....	12
3. Werkzeuge, Ebenen und Verlauf.....	13
4. Bild speichern .....	15
5. Einstellungen .....	18

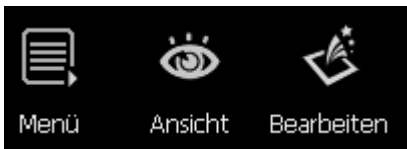
# 1. Der erste Start

Nachdem Sie das Programm gestartet und den Lizenzschlüssel im Aktivierungsfenster eingegeben haben, befinden Sie sich zunächst im Albummodus von **OneClick Text**.



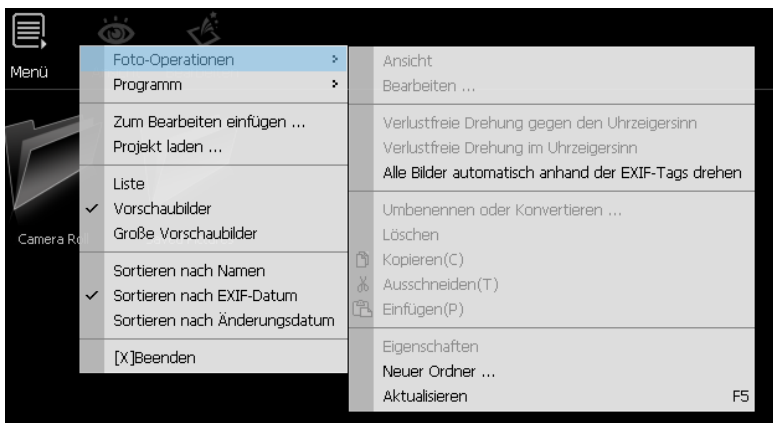
Auf der linken Seite befindet sich der Browser, mit dem Sie nach den Ordnern suchen können, in denen sich die zu bearbeitenden Bilder befinden.

Im Bereich rechts daneben werden die entsprechenden Bilder des ausgewählten Ordners angezeigt. Nach einem Klick auf eines der Bilder werden die verfügbaren Bildoperationen am oberen Bildschirmrand aktiviert.



Mit einem Klick auf „**Menü**“ erhalten Sie einen Überblick über verschiedene verfügbare Bildoptionen. Hier können Sie beispielsweise

verschiedene Bildeigenschaften ändern, die Anzeige im Albummodus anpassen oder die Einstellungen aufrufen (siehe Kapitel 6).



Über „**Ansicht**“ wird das Bild im Vollbildformat geöffnet.

Mit den Symbolen in der rechten oberen Ecke können Sie die Anzeige im Albummodus anpassen:



Sortieren nach Namen



Sortieren nach EXIF-Datum



Sortieren nach Änderungsdatum



Liste



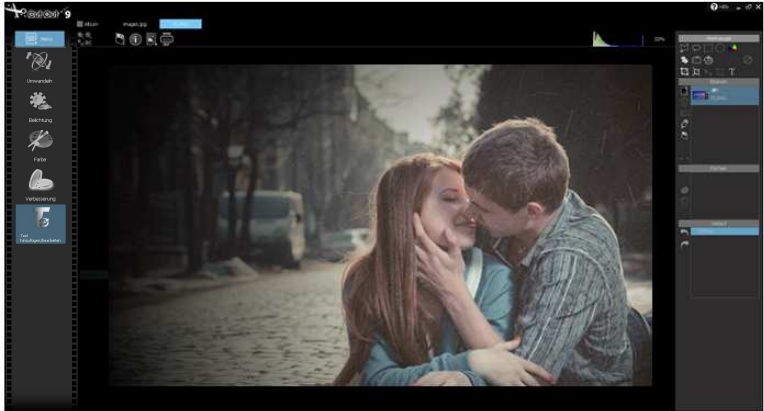
Vorschaubilder (Standardanzeige)



Große Vorschaubilder

## 2. Bildbearbeitung

Um ein Bild im Bearbeitungsmodus zu öffnen, klicken Sie auf „**Bearbeiten**“. Daraufhin öffnet sich das Bild in der Bearbeitungsoberfläche.



Nun finden Sie am oberen Bildschirmrand verschiedene Optionen:



Fahren Sie mit dem Mauszeiger über die einzelnen Symbole, um deren Funktionen zu erfahren. Sie können Ihr Bild über diese Symbole heraus-/hereinzoomen, das Bild speichern, Bildinformationen aufrufen, ein weiteres Bild hinzufügen oder das Bild drucken.

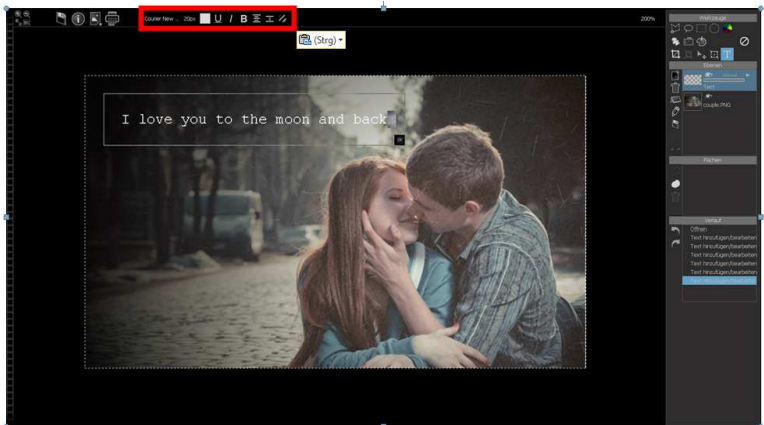
Im linken Bereich finden Sie die 5 Bearbeitungsmodi: Umwandeln, Belichtung, Farbe, Verbesserung und einen Text hinzufügen/bearbeiten.

Klicken Sie auf einen dieser vier Modi, um alle Funktionen, die dieser Modus enthält, anzuzeigen.

## 3.1 Text hinzufügen/bearbeiten

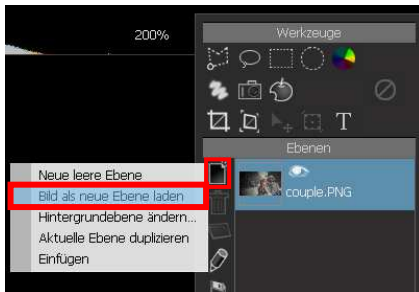
Hier können Sie einen Text auf Ihr Bild hinzufügen/bearbeiten. Klicken Sie auf „Text hinzufügen/bearbeiten“ und klicken Sie anschließend mit der auf die gewünschte Fläche des Bilder. Nun erscheint eine viereckige Fläche, in dem Sie Ihren Text eingeben können.

Auf der oberen Leiste können Sie verschiedene Schriftarten, -größe und -farbe auswählen. Zudem können Sie Ihren Text typographisch hervorheben durch die Unterstreichung des Textes, Kursiv- und Fettschrift. Sie können auch den Zeilenabstand verändern und eine Kantenglättung der Schrift vornehmen.

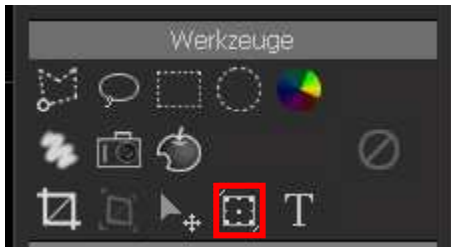


Wenn Sie mit der Gestaltung Ihres Textes zufrieden sind, klicken Sie auf „OK“. In dem Sie erneut auf das Textfeld klicken, können Sie es weiter bearbeiten.

Wenn Sie vorgefertigte Schriftzüge als PNG-Datei zum Bild hinzufügen möchten, klicken Sie auf **neue Ebene**

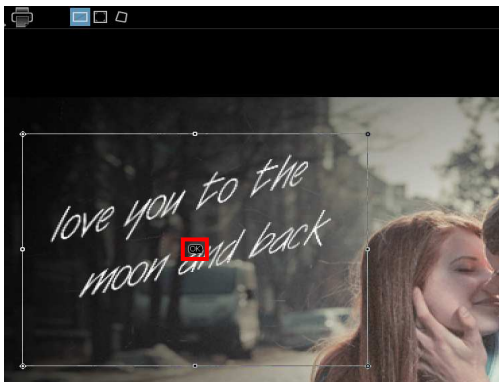


und anschließend auf **Bild als Ebene laden**. Suchen Sie sich die gewünschte PNG-Datei heraus und fügen Sie sie zu Ihrem Bild hinzu. Klicken Sie auf **Ebene frei transformieren**, um bei Bedarf die Textvorlage anzupassen.



Falls der eingefügte Schriftzug kann durch Ziehen an den Ecken Vergrößert oder Verkleinert werden. Falls der Schriftzug zu groß angezeigt wird, müssen Sie ihn weiter ins Bild ziehen, bis der weiße Rahmen, an denen Sie die Größe anpassen könne sichtbar wird.

Wenn Sie zufrieden mit der Größe und Position sind, klicken sie auf **OK**.

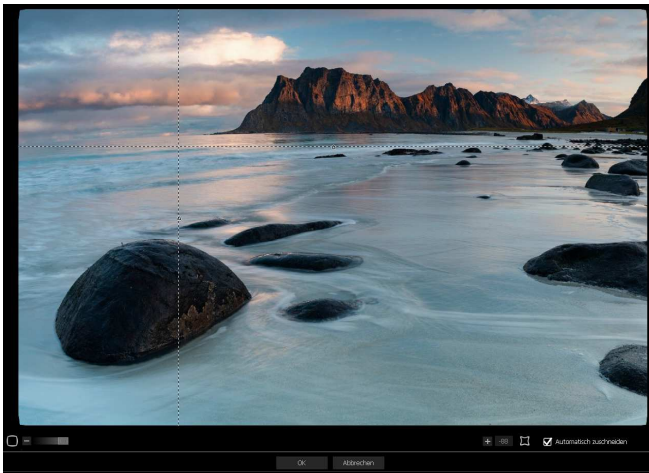


Durch das Bewegen des Schriftzugs, kann dieser zunächst verpixelt wirken, nach dem Klick auf **OK**, glätten sich die Kanten wieder.

## 3.2 Umwandeln

Hier finden Sie grundlegende Bearbeitungsfunktionen wie das Drehen, Spiegeln oder die Änderung der Bildgröße. (Nach rechts/ links drehen, horizontal/ vertikal spiegeln).

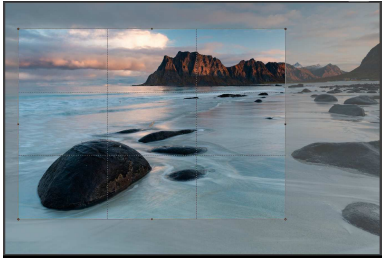
Über „**(Basisebene) frei drehen**“ können Sie das Bild, falls es schief aufgenommen wurde, begradigen. Bei der Veränderung der Bildgröße können Sie wählen, ob die Bildproportionen bei der Größenänderung beibehalten werden oder nicht.



Mit Klick auf „**Beschneiden**“ können Sie durch Ziehen mit der Maustaste den gewünschten rechteckigen Bildausschnitt festlegen.

Mit der Funktion „**Frei beschneiden**“ können Sie das Bild mittels vier Anfasspunkten beschneiden. Das Bild wird anschließend automatisch zugeschnitten.





*Beschneiden*



*Frei Beschneiden*

Über „**Form ändern**“ können Sie einzelne Bildbereiche mit Hilfe des Pinselwerkzeuges verzerren, beispielsweise um bestimmte Objekte größer, kleiner oder länger erscheinen zu lassen.

Über „**Bildgröße**“ bestimmen Sie die Breite und Höhe des Bildes sowie weitere Einstellungen für den Prozess der Größenänderung. Als Resampling-Verfahren stehen Ihnen dabei verschiedene mehr oder weniger aufwändige Algorithmen für die Neuberechnung der Bildgröße zur Verfügung.

Über „**Arbeitsfläche**“ können Sie die Größe der Arbeitsfläche ändern. Die Größe des Bildes bleibt dabei erhalten. Sie können im rechten Bereich die Position des Bildes auf der Leinwand festlegen und die Hintergrundfarbe auswählen. Bestätigen Sie mit einem Klick auf „**OK**“.

### **3.3 Belichtung**

Im Bereich Belichtung passen Sie die Belichtung im Bild auf verschiedene Weisen an.

Die „**Auto**“-Funktionen erzeugen eine vollautomatische Farbraum- oder Kontrastkorrektur.

Die Funktion **„Schwellwert/Schwarz-Weiß“** wandelt Ihr Bild in ein Schwarz-Weiß-Bild um. Sie funktioniert über einfache Schieberegler, mit denen Sie die entsprechenden Werte anpassen können. Über „Adaptiver Schwellwert“ können Sie zwischen 4 Modi wählen.

Probieren Sie einfach verschiedene Einstellungen aus.

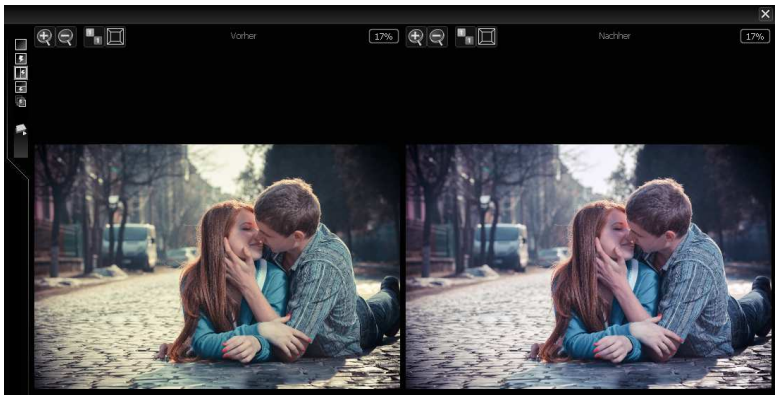


Über **„Filmeinstellungen anpassen“** verändern Sie die Eigenschaften des Kamerafilms. Auch diese Einstellungen verändern Sie über die Schieberegler. Sie finden diese Option auch im Bereich „Farbe“.

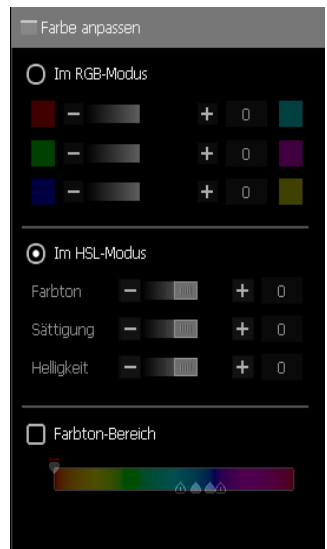


### 3.4 Farbe

Über den **„Automatischen Weißabgleich“** erfolgt, wie der Name bereits sagt, ein vollautomatischer Weißabgleich für Ihr Bild. Der Weißabgleich dient dazu, die Kamera auf die Farbtemperatur des Lichtes am Aufnahmeort zu sensibilisieren



Über **„Farbe anpassen“** verändern Sie entweder die einzelnen Farbkanäle, um dem Bild einen Grünstich, Blaustich, Rotstich usw. zu verleihen oder Sie ändern über den **„HSL-Modus“** den Farbton, die Sättigung und die Helligkeit. Über **„Farbton-Bereich“** können Sie einen ganz bestimmten Farbbereich festlegen. Die Veränderungen, die Sie dann unter HSL-Modus treffen, wirken sich dann lediglich auf diesen ausgewählten Farbbereich des Bildes aus. Wenn Sie beispielsweise als Farbton-Bereich **„Blau“** festlegen und anschließend im HSL-Modus die Sättigung hoch stellen, werden nur die blauen Bereiche im Bild eine stärkere Sättigung erfahren.



Über **„Filmeigenschaften anpassen“** verändern Sie die Eigenschaften des Kamerafilms. Auch diese Einstellungen verändern Sie über die Schieberegler. Sie finden diese Option auch im Bereich **„Belichtung“**.

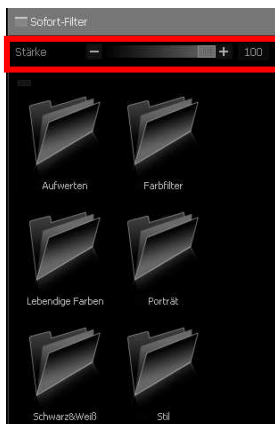
## 3.5 Verbesserung

Mit der „**Formänderung**“ ändern Sie die Form einzelner Objekte mittels eines Pinselwerkzeuges. Fahren Sie einfach über das Objekt, das Sie verzerren möchten und halten Sie dabei die Maustaste gedrückt. Die Pinselgröße passen Sie am oberen Bildschirmrand an:



Über „**Schärfen**“ findet eine allgemeine automatische Schärfung des gesamten Bildes statt.

Die „**Sofort-Filter**“ beinhalten zahlreiche vorgefertigte Effektfiler für verschiedene Anlässe und Stimmungen. Klicken Sie sich durch und probieren Sie die verschiedenen Möglichkeiten aus. Die Stärke des Filters passen Sie dabei über den Schieberegler „**Stärke**“ an.



### 3. Werkzeuge, Ebenen und Verlauf

Auf der rechten Bildschirmseite werden die Werkzeuge, Ebenen, Flächen und der Verlauf angezeigt.

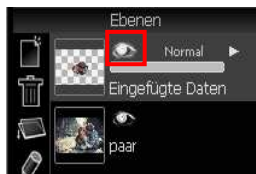
In der obersten Zeile der Werkzeuge befinden sich die bereits angesprochenen Auswahlwerkzeuge. Die Auswahl kann dabei in Form eines Polygons, frei, rechteckig, rund oder nach Farbe erfolgen.

In der zweiten Zeile finden Sie die Funktionen **Freies Zeichnen** (freies Malen im Bild mit verschiedenen Farben und Deckkraft) sowie **Pixel kopieren** (mit einem Linksklick auf das Bild erzeugen Sie eine Quelle, anschließend malen Sie einen anderen Bildbereich basierend auf dieser Quelle aus) und Form verändern (s.o.).

Die letzte Zeile enthält die Beschneidungs- und Transformationswerkzeuge. Außerdem finden Sie hier das Textwerkzeug, mit dem Sie ein Textfeld in das Bild einfügen und anschließend Schriftart, -größe und -stil nach Belieben anpassen.

Unter den Werkzeugen werden die Ebenen angezeigt. Wenn Sie einen Bildausschnitt mit dem Auswahlwerkzeug markieren und dann mittels **STRG+C** und **STRG+V** kopieren und einfügen, erscheint diese Auswahl als neue eigenständige Ebene im Bereich Ebenen.

Gleiches passiert, wenn Sie ein weiteres Bild hinzufügen. Wenn mehrere Ebenen vorhanden sind müssen Sie vor der Bearbeitung sicherstellen, dass die richtige Ebene ausgewählt ist (mit einem Linksklick wird die Ebene aktiviert). Über das **Augensymbol** können Sie die Ebene ein-/ausblenden.

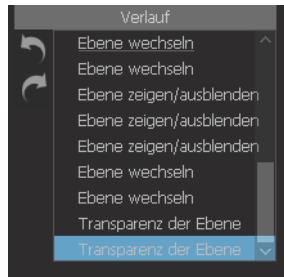


Über den Balken darunter bestimmen Sie die Transparenz der Ebene. Über das kleine **Dreiecksymbol** können Sie die Ebene auf verschiedene Weise mit anderen Ebenen mischen. Halten Sie den Mauszeiger auf einem der Mischmodi, um eine Erklärung des jeweiligen Modus zu sehen.



Der Bereich „**Flächen**“ dient dazu, Bereiche die Sie mit dem Auswahlwerkzeug markiert haben, als Maske abzulegen und jederzeit erneut auf das Bild anwenden zu können. Über „**vorliegende Auswahl als Flächenmaske ablegen**“ speichern Sie die aktuelle Auswahl. Später können Sie diese dann über „**Maske auf Auswahl**“ jederzeit wieder anwenden.

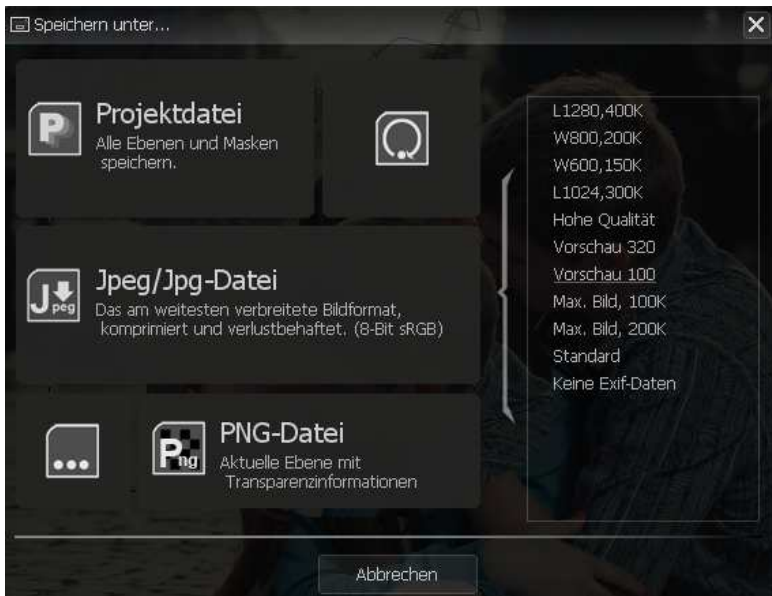
Über den „**Verlauf**“ können Sie alle getätigten Schritte rückgängig machen oder wiederherstellen. Dies ist besonders wichtig, wenn Sie mit einer vorgenommenen Änderung nicht mehr zufrieden sind. Mit einem Klick ist der Schritt wieder entfernt.



## 4. Bild speichern

Unter „Menü“ > „Datei“ > „Speichern unter“ können Sie Ihr Bild speichern.

Für die Speicherung Ihres Bildes stehen Ihnen verschiedene Formate zur Verfügung:



Wählen Sie das Speicherformat Ihrer Wahl durch einen Klick aus.

Wenn Sie das JPG-Format wählen, erscheint ein weiteres Speichermenü, in dem Sie zahlreiche Qualitätseinstellungen treffen können:



**Qualität:** Ein hoher Wert verbessert die Bildqualität jedoch auf Kosten der Dateigröße.

**Dateigröße anpassen:** Geben Sie eine gewünschte Dateigröße ein und das Programm wird basierend auf der vorgegebenen Dateigröße eine optimale Bildqualität ausgeben.

**Hohe Qualität:** Die JPG-Komprimierung verwendet standardmäßig eine Farbrunterabtastung, um die Dateigröße geringer zu halten. Es kann vorkommen, dass dies zu Farbfehlern im Bild führt. Wählen Sie „Hohe Qualität“, um diese Fehler zu eliminieren. Die Dateigröße steigt in diesem Fall jedoch entsprechend an.

**Adaptiv:** Benutzen Sie die anpassungsfähige Quantentabelle zum Jpeg-Dekodieren. Möglicherweise verkleinert dies die Dateigröße.



**Exif-Daten:** Wählen Sie, ob Sie alle, bestimmte manuell ausgewählte oder gar keine EXIF-Daten in der Datei behalten möchten. EXIF-Daten benötigen etwa 1-64K der Dateigröße.

**Kompressionsoptimierung:** Das Programm wird durch eine Optimierung der Kompression die Dateigröße zu verkleinern, indem Bildbereiche, die weniger auffällig sind, stärker komprimiert werden.

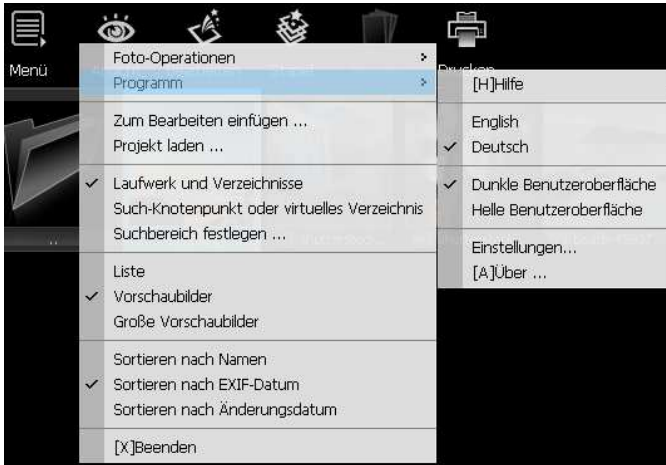
**Maximale Bildgröße:** Stellen Sie das Limit der Bildgröße ein. Falls diese überschritten wird, wird das Bild automatisch verkleinert.

**Maximale Dateigröße:** Stellen Sie das Limit der Dateigröße ein.

**Methode:** Wenn die endgültige Dateigröße die maximale Dateigröße übersteigt, wählt das Programm eine Methode, um die Dateigröße zu verringern. Die Methode schließt das Herunterskalieren der Bildgröße oder die Verringerung der Qualität ein. Der Verkleinerungsprozess erfolgt automatisch.

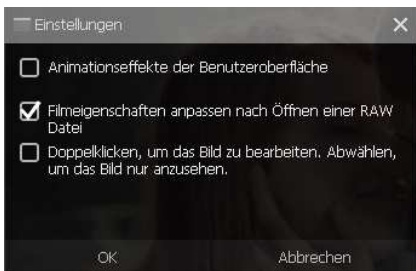
## 5. Einstellungen

Klicken Sie in der oberen Menüleiste auf „**Menü**“ → „**Programm**“, um zu den Einstellungen zu gelangen.



Sie können entweder die Sprache oder die Benutzeroberfläche umstellen oder Sie klicken auf „**Einstellungen**“.

Hier können Sie die folgenden Anpassungen vornehmen:



Mit Klick auf „**OK**“ werden Ihre Angaben übernommen.

## Copyright

Die FRANZIS Verlag GmbH hat dieses Produkt mit besonderer Sorgfalt zusammengestellt. Bitte beachten Sie die folgenden Bestimmungen:

Die einzelnen auf diesem Datenträger oder in diesem Download enthaltenen Programme, Routinen, Controls etc. sind urheberrechtlich durch deren Hersteller oder Distributor geschützt, wie er im jeweiligen Programm angegeben ist. Der Erwerber dieser Software ist berechtigt, die Programme, Daten oder Datengruppen, die nicht als Shareware oder Public Domain gekennzeichnet sind, zu eigenen Zwecken bestimmungsgemäß zu nutzen. Programme oder Programmteile, die als Shareware, Freeware oder Public Domain gekennzeichnet sind, darf der Erwerber nach Maßgabe der in den Programmen oder Programmteilen enthaltenen Angaben nutzen. Eine Vervielfältigung von Programmen zum Zwecke des Vertriebs von Datenträgern, welche Programme enthalten, ist nicht gestattet. Das Urheberrecht für die Auswahl, Anordnung und Einteilung der Programme und Daten auf diesem Datenträger oder in diesem Download liegt bei der FRANZIS Verlag GmbH.

Die auf diesem Datenträger oder diesem Download gespeicherten Daten und Programme wurden sorgfältig geprüft. Im Hinblick auf die große Zahl der Daten und Programme übernimmt FRANZIS aber keine Gewähr für die Richtigkeit der Daten und den fehlerfreien Lauf der Programme. Die Herausgeber und die FRANZIS Verlag GmbH übernehmen weder Garantie noch juristische Verantwortung für die Nutzung der einzelnen Dateien und Informationen, für deren Wirtschaftlichkeit oder fehlerfreie Funktion für einen bestimmten Zweck.

Auch wird keine Gewährleistung dafür übernommen, dass alle enthaltenen Daten, Programme, Icons, Sounds oder sonstige Dateien frei verwendbar sind. Entsprechend kann der Verlag auch nicht für die Verletzung von Patent- und anderen Rechten Dritter haftbar gemacht werden. Die meisten Produktbezeichnungen von Hard- und Software sowie Firmennamen und Firmenlogos, die in diesem Werk genannt werden, sind gleichzeitig auch eingetragene Warenzeichen und sollten als solche betrachtet werden. Der Verlag folgt bei den Produktbezeichnungen im Wesentlichen den Schreibweisen der Hersteller.

© 2020 FRANZIS Verlag GmbH, Richard-Reitzner-Allee 2, 85540 Haar bei München