

SILVERCREST®



DE AT

PROGRAMMIERBARER HEIZKÖRPERREGLER

RT2000

Bedienungs- und Sicherheitshinweise



DE AT

Klappen Sie vor dem Lesen die Seite mit den Abbildungen aus und machen Sie sich anschließend mit allen Funktionen des Geräts vertraut.

Olympia Business Systems Vertriebs GmbH
Zum Kraftwerk 1
D-45527 Hattingen
www.olympia-vertrieb.de

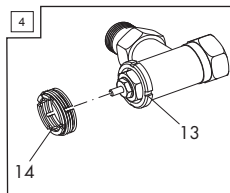
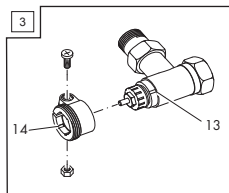
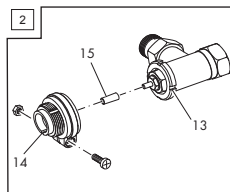
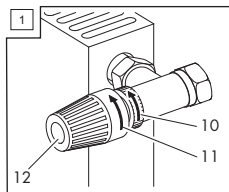
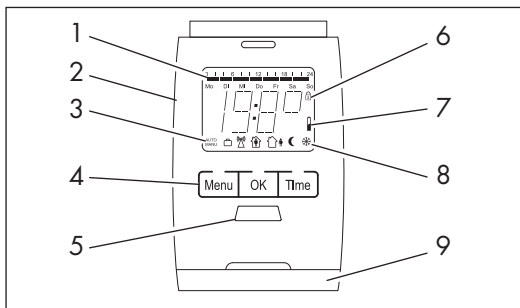
Stand der Informationen
04/2014 - Ident.-No.: 042014-1

IAN 101034

DE AT

DE AT

Bedienungs- und Sicherheitshinweise



- 1 Heizzeiten
- 2 USB-Schnittstelle
- 3 AUTO- bzw. MANU-Modus aktiv
- 4a Taste **MENU** – führt ins Hauptmenü (ausgehend von der Standardanzeige); innerhalb des Menüs führt ein Tastendruck jeweils eine Menüebene zurück
- 4b Taste **OK** – Bestätigung von Einstellungen
- 4c Taste **TIME** – Timerfunktion
- 5 Stellrad
- 6 Kindersicherung
- 7 Batterie verbraucht
- 8a Urlaubsfunktion
- 8b Komforttemperatur
- 8c Spartemperatur
- 8d Frostschutzfunktion
- 9 Batteriefach
- 10 Überwurfmutter
- 11 Maximalwert Heizkörper
- 12 Thermostatkopf
- 13 Einkerbung
- 14 Zapfen
- 15 Stößelverlängerung



Lieferumfang:

- 1 Programmierbarer Heizkörperregler RT2000
- 1 Kupplungsring
- 3 Adapter (Danfoss RA, Danfoss RAV, Danfoss RAVL)
- 1 Bedienungsanleitung
- 2 Batterien (Mignon, AA), 1,5V

Inhalt

Einleitung	7
Allgemeine Funktion	7
Bestimmungsgemäße Verwendung	8
Bedien- und Anzeigeelemente	9
Einstellungen	10
Technische Daten	12
Lieferumfang	13
Sicherheitshinweise	13
Sicherheitshinweise zu Batterien	14
Batterien einlegen/wechseln	15
Datum und Uhrzeit einstellen	17
Montage	18
Alten Thermostatkopf demontieren	20
Adapter für Danfoss	20
Demontage	23
Adaptieren	24
Betriebsmodi	25
MANU-Modus	25
AUTO-Modus	25
Heiz- und Sparzeiten einstellen	26
Individuelles Programm einstellen	27
Komfort- und Spartemperatur einstellen	28
Timerfunktion	29
Offset	29

Fensterfunktion	30
Urlaubsfunktion	32
Tastensperre	33
Heizpause	33
Stand-by (LC-Display)	34
Sommer-/Winterzeit	35
Versionsnummer	35
Zurücksetzen auf Werkseinstellung	36
Frostschutzfunktion	36
Kalkschutzfunktion	37
optionales Zubehör	37
USB-Programmierstick	37
Fehlerbehebung und Wartung	38
Reinigung	39
Entsorgung	40
Garantie	42
Hersteller	44

Einleitung



Wir beglückwünschen Sie zum Kauf Ihres neuen Geräts. Sie haben sich damit für ein hochwertiges Gerät entschieden. Machen Sie sich vor der ersten Inbetriebnahme mit dem Gerät vertraut. Lesen Sie hierzu aufmerksam die nachfolgende Bedienungsanleitung und die Sicherheitshinweise. Benutzen Sie das Gerät nur wie beschrieben und für die angegebenen Einsatzbereiche. Bewahren Sie diese Bedienungsanleitung auf. Händigen Sie alle Unterlagen bei Weitergabe des Geräts an Dritte mit aus.

Allgemeine Funktion

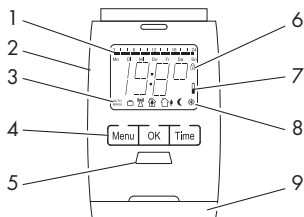
Mit dem programmierbaren Heizkörperregler RT2000 mit vorprogrammiertem, individuell einstellbaren Heiz- und Sparzeiten ist es möglich, die Raumtemperatur zeitgesteuert zu regulieren. Das Gerät bewegt ein Ven-







til, um den Wärmestrom am Heizkörper zu steuern. Der programmierbare Heizkörperregler RT2000 passt auf alle gängigen Heizkörperventile und ist einfach zu montieren – ohne Ablassen von Heizungswasser oder einen Eingriff in das Heizungssystem.

Bestimmungsgemäße Verwendung

Der programmierbare Heizkörperregler RT2000 - im Folgenden: Gerät - dient dem Regulieren eines gängigen Heizkörperventils. Betreiben Sie das Gerät nur in Innenräumen. Jeder andere Einsatz als in dieser Bedienungsanleitung beschrieben ist nicht bestimmungsgemäß und führt zu Garantie- und Haftungsausschluss. Dies gilt auch für Umbauten und Veränderungen. Das Gerät ist ausschließlich für den privaten Gebrauch gedacht.

Bedien- und Anzeigeelemente



- 1 Heizzeiten
- 2 USB-Schnittstelle
- 3 AUTO- bzw. MANU-Modus aktiv
- 4a Taste **MENU** - führt ins Hauptmenü (ausgehend von der Standardanzeige); innerhalb des Menüs führt ein Tastendruck jeweils eine Menüebene zurück
- 4b Taste **OK** - Bestätigung von Einstellungen
- 4c Taste **TIME** - Timerfunktion
- 5 Stellrad
- 6 Kindersicherung 
- 7 Batterie verbraucht 
- 8a Urlaubsfunktion 
- 8b Komforttemperatur 
- 8c Spartemperatur 
- 8d Frostschutzfunktion 
- 9 Batteriefach

Einstellungen

Mit der Taste **MENU** gelangen Sie in das Menü für die Einstellungen. Die verschiedenen Punkte können Sie mit dem Stellrad auswählen. Mit der Taste **OK** wählen Sie einen Menüpunkt aus, mit dem Stellrad können Sie die entsprechenden Parameter verändern. Mit der Taste **OK** bestätigen Sie eine Eingabe, mit der Taste **MENU** gelangen Sie eine Menüebene zurück.

<i>MODE</i>	Betriebsmodus: AUTO = automatischer Modus MANU = manueller Modus
<i>PROG</i>	Zeitprogramm
<i>TEMP</i>	Komfort- und Spartemperatur
<i>ZEIT</i>	Datum und Uhrzeit
<i>FENS</i>	Fensterfunktion
<i>RES</i>	Zurücksetzen auf Werkseinstellungen (Reset)

<i>ADAP</i>	Adaptierung zur Ventilanpassung
<i>URLA</i>	Urlaubsfunktion
<i>INST</i>	Installationsfunktion (Gerät nur in dieser Position auf Kupplungsring aufstecken)
<i>OFFS</i>	Temperaturanpassung an örtliche Gegebenheiten (bzw. subjektives Temperaturempfinden)
<i>STBY</i>	Stand-by-Modus
<i>IST</i>	Sommer-/Winterzeit
<i>VERS</i>	Versionsnummer

Technische Daten

Modell	RT2000
Versorgungsspannung	3 VDC
max. Stromaufnahme	100 mA
Batterien	2 x Mignon, 1,5V
Batterielebensdauer	ca. 1 Jahr
Display	LC-Display
Abmessungen (mm)	58 x 71,5 x 90
Anschluss	M30 x 1,5
Umgebungstemperatur	+5 bis +55°C
Oberflächentemperatur	max. +90°C (am Heizkörper)
linearer Hub	4,3 mm



**Technische Änderungen,
die zur Verbesserung
dienen, sind vorbehalten.**

Lieferumfang

- 1 Programmierbarer Heizkörperregler
RT2000
- 1 Kupplungsring
- 3 Adapter (Danfoss RA, Danfoss RAV,
Danfoss RAVL)
- 1 Bedienungsanleitung
- 2 Batterien (Typ Mignon, AA), 1,5V

Sicherheitshinweise



LEBENS- UND UNFALLGEFAHR FÜR KLEINKINDER UND KINDER!

Lassen Sie Kinder niemals unbeaufsichtigt mit dem Verpackungsmaterial. Es besteht Erstickungsgefahr durch Verpackungsmaterial. Kinder unterschätzen häufig die Gefahren. Halten Sie Kinder stets vom Verpackungsmaterial fern. Das Gerät ist kein Spielzeug.



Öffnen Sie das Gerät nicht, es enthält keine durch den Anwender zu wartenden Teile. Im Fehlerfall schicken Sie das Gerät an den Service.



Dieses Gerät kann von Kindern ab 8 Jahren und Personen mit verringerten physischen, sensorischen oder mentalen Fähigkeiten oder Mangel an Erfahrung und Wissen benutzt werden, wenn sie beaufsichtigt oder bezüglich des sicheren Gebrauchs des Gerätes unterwiesen wurden und die daraus resultierenden Gefahren verstehen. Kinder dürfen nicht mit dem Gerät spielen. Reinigung und Wartung dürfen nicht von Kindern ohne Beaufsichtigung durchgeführt werden.

Sicherheitshinweise zu Batterien



Versuchen Sie niemals, nicht aufladbare Batterien wieder

aufzuladen, schließen Sie sie nicht kurz und / oder öffnen Sie sie nicht. Überhitzung, Brandgefahr oder Platzen können die Folge sein. Werfen Sie Batterien niemals in Feuer oder Wasser. Die Batterien können explodieren.



Auslaufende Batterien können das Gerät beschädigen. Seien Sie beim Umgang mit beschädigten oder auslaufenden Batterien besonders vorsichtig und verwenden Sie Schutzhandschuhe. Schalten Sie das Gerät aus, wenn Sie dieses nicht verwenden, um die Batterie zu schonen. Entnehmen Sie die Batterien, wenn Sie das Gerät längere Zeit nicht nutzen.

Batterien einlegen/ wechseln

- Batteriefachdeckel abnehmen.
- Batterien (2 x Typ Mignon, AA) polrichtig

in das Batteriefach einlegen (Markierung im Batteriefach beachten).

Sachschaden!
Sachschaden am Gerät durch verpoltes Einlegen von Batterien.
Beachten Sie beim Einlegen der Batterien die korrekte Ausrichtung der Polung.

- Batteriefachdeckel aufsetzen.
- Die Lebensdauer neuer Batterien beträgt ca. 1 Jahr. Das Batteriesymbol erscheint, wenn die Batterien ausgewechselt werden müssen.

HINWEIS: Verwenden Sie für den Betrieb des Geräts keine Akkus.

Datum und Uhrzeit einstellen

Nach dem Einlegen der Batterien blinkt die Jahreszahl. Stellen Sie Datum und Uhrzeit ein.

- Mit dem Stellrad Jahreszahl einstellen.
Mit bestätigen.
- Mit dem Stellrad Monat einstellen.
Mit bestätigen.
- Mit dem Stellrad Tag einstellen.
Mit bestätigen.
- Mit dem Stellrad Stunde einstellen.
Mit bestätigen.
- Mit dem Stellrad Minute einstellen.
Mit bestätigen.

Im Display erscheint **PREP**. Warten Sie einen Augenblick, das Gerät bereitet sich für die Montage vor.

Sobald das Gerät montagebereit ist, erscheint **INST** im Display.

Das Gerät stellt automatisch auf Sommer- und Winterzeit um.

i **Der Menüpunkt INST ist jederzeit im Menü auswählbar.**

i **Sie können auch zu einem späteren Zeitpunkt über den Menüpunkt ZEIT Datum und Uhrzeit einstellen.**

Montage

VORSICHT!	Verbrennungen durch heißes Heizkörperventill
	Berührung kann zu Verbrennungen an der Hand führen.
	Heizkörper vor der Montage, Demontage oder Fehlerbehebung des Geräts abkühlen lassen! Arbeitshandschuhe tragen!

Die Montage des programmierbaren Heizkörperreglers ist einfach und kann ohne Ab-

lassen von Heizungswasser oder Eingriff in das Heizungssystem erfolgen. Spezialwerkzeug oder ein Abschalten der Heizung sind nicht erforderlich. Der im Lieferumfang enthaltene Kupplungsring ist universell einsetzbar und ohne Zubehör passend für alle Ventile mit dem Gewindemaß M30 x 1,5 mm der gängigsten Hersteller wie z.B.

- Heimeier
- MNG
- Junkers
- Landis&Gyr (Duodyr)
- Honeywell-Brakmann
- Oventrop Typ A, Oventrop AV6
- Schlösser
- Comap D805
- Valf
- Sanayii
- Mertik Maxitrol
- Watts
- Wingenroth (Wiroflex) R.B.M
- Tiemme
- Jaga
- Siemens
- Idmar

Durch die im Lieferumfang enthaltenen Adapter ist der programmierbare Heizkörperregler auf Danfoss RA-, Danfoss RAV- und Danfoss RAVL-Ventile montierbar.

Alten Thermostatkopf demontieren

- Drehen Sie den Thermostatkopf auf den Höchstwert (11).

Der Thermostatkopf drückt jetzt nicht mehr auf die Ventilschindel und kann so leichter demontiert werden (siehe Abb. 1).

Lösen Sie die Fixierung des Thermostatkopfes (12) und nehmen Sie den Thermostatkopf (12) ab.

Adapter für Danfoss



Achten Sie bei der Montage darauf, sich nicht die Finger zwischen den Adapterhälften einzuklemmen!

Zur Montage auf Ventile von Danfoss ist einer der beiliegenden Adapter erforderlich. Die Zuordnung des passenden Adapterrings zum entsprechenden Ventil entnehmen Sie bitte den Abbildungen (2 - 4).

Die Ventilkörper von Danfoss weisen umlaufend längliche Einkerbungen (13) auf, die einen besseren Sitz des Adapters nach dem Aufrasten gewährleisten.

HINWEIS: Achten Sie bei der Montage bitte darauf, dass die Zapfen im Inneren des Adapters (14) eine deckungsgleiche Position zu den Einkerbungen (13) am Ventil haben.

- Schieben Sie den zum Ventil passenden Adapter auf das Ventil, bis dieser einrastet.

Die Adapter RA und RAV wurden zu Gunsten eines besseren Sitzes mit Vorspannung produziert. Verwenden Sie bei der Montage

ggf. einen Schraubendreher, um den entsprechenden Adapter im Bereich der Schraube leicht aufzubiegen.

- Nach dem Aufrasten auf den Ventilkörper befestigen Sie den entsprechenden Adapter bitte mit der beiliegenden Schraube und Mutter (siehe Abb. 2, 3).
- Rasten Sie den zum Ventil passenden Adapter vollständig auf.

Auf Ventile vom Typ RAV ist vor der Montage die Stößelverlängerung (15) auf den Ventilstift aufzusetzen (siehe Abb. 2).

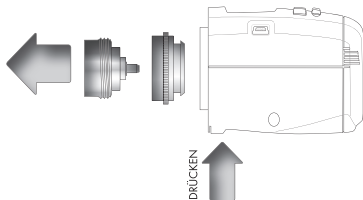
Setzen Sie das Gerät auf das Ventil bzw. den Adapter auf und fixieren Sie die Überwurfmutter (10).



Das Gerät rastet hörbar ein.

Demontage

VORSICHT!	Verbrennungen durch heißes Heizkörperventill
	Berührung kann zu Verbrennungen an der Hand führen.
	Heizkörper vor der Montage, Demontage oder Fehlerbehebung des Geräts abkühlen lassen! Arbeitshandschuhe tragen!



- Gerät auf den Temperaturbereich EIN stellen.
- Einige Sekunden warten, bis das Ventil vollständig geöffnet ist.
- Auf die Entriegelung drücken, um den

Klickverschluss zu lösen.

- Gerät vom Ventil bzw. Adapter abziehen.

! **Wenn Sie einen Adapter verwendet haben, drehen Sie diesen vom Ventil ab und bewahren Sie den Adapter auf.**

Adaptieren

Das Gerät passt sich dem Hub Ihres Ventilunterteils an. Hierzu wird das Ventil mehrfach geöffnet und geschlossen, um die jeweiligen Endpunkte zu erlernen. Dieser Vorgang kann unter Umständen einige Minuten in Anspruch nehmen.

- Taste  drücken, bis RDAP erscheint.

Das Gerät startet die Adaption. Nach erfolgreicher Adaption geht das Gerät in den Normalbetrieb über.



Betriebsmodi

MANU-Modus

Im Betriebsmodus MANU regelt das Gerät auf die per Hand (am Stellrad) eingestellte Temperatur.

AUTO-Modus

Im Betriebsmodus AUTO regelt das Gerät entsprechend dem eingestellten Zeitprogramm zwischen zwei Temperaturen:

-  Komforttemperatur (in der Werkseinstellung: 21 °C)
-  Spartemperatur (in der Werkseinstellung 16 °C)

Die Heiz- und Sparzeiten können durch das frei einstellbare Zeitprogramm festgelegt werden. Es können max. 8 Schaltpunkte (4 Heiz- und 4 Sparzeiten) pro Tag gesetzt werden.

Werkseitig sind folgende Voreinstellungen programmiert:

Komforttemperatur

(Werkseinstellung: 1. Heizzeit um 07:00 Uhr)

Spartemperatur

(Werkseinstellung: 1. Sparzeit um 22:00 Uhr)

Heiz- und Sparzeiten einstellen

Mit dem Gerät können Sie pro Tag 4 Heiz- und 4 Sparzeiten einstellen – für jeden Tag einzeln oder für mehrere Tage im Block.

TAG1 bis **TAG7** stehen für die jeweiligen Wochentage von Montag bis Sonntag. Zusätzlich werden die entsprechenden Tage unter dem Balken als Kürzel im Display angezeigt.

T1–5 = gleiches Programm Montag bis



Freitag

T1-6 = gleiches Programm Montag bis Samstag

T1-7 = gleiches Programm Montag bis Sonntag

Bei nicht programmierten Tagen bleiben die Werkseinstellungen aktiv.

Individuelles Programm einstellen

- Taste **MENU** drücken.
- Mit dem Stellrad den Menüpunkt **PROG** auswählen. Mit **OK** bestätigen.
Im Display erscheint **TRE1** für Montag.
- Mit dem Stellrad Tag/Block auswählen. Mit **OK** bestätigen.
- Mit dem Stellrad Beginn der 1. Heizzeit (Symbol ) einstellen. Mit **OK** bestätigen.
- Mit dem Stellrad Beginn der 1. Sparzeit (Symbol ) einstellen. Mit **OK** bestätigen.

Jetzt können Sie ggf. eine 2., 3. und 4. Heiz-/Sparzeit eingeben.

i **Wenn Sie keine weitere Heiz-/Sparzeit einstellen möchten, bestätigen Sie die Anzeige - - - - mit der Taste**

.

Im Display erscheint der nächste zu programmierende Tag. Gehen Sie wie zuvor beschrieben vor.

i **Sie können auch innerhalb von Blöcken einzelne Tage mit abweichenden Zeiten überschreiben.**

Komfort- und Spartemperatur einstellen

- Taste drücken.
- Mit dem Stellrad den Menüpunkt TEMP auswählen. Mit bestätigen.

- Mit dem Stellrad Komforttemperatur einstellen. Mit bestätigen.
- Mit dem Stellrad Spartemperatur einstellen. Mit bestätigen.

Bereich AUS: 8 °C, Frostschutzfunktion aktiv

Bereich EIN: Ventil voll geöffnet

Timerfunktion

Die Timerfunktion rufen Sie über die Timer-Taste auf. Mit dieser Funktion wird eine beliebige Temperatur für einen bestimmten Zeitraum eingestellt. Taste drücken.

- Mit dem Stellrad gewünschte Zeit einstellen. Mit bestätigen.
- Gewünschte Temperatur einstellen. Mit bestätigen.

Offset

Die vom Gerät ermittelte Temperatur kann von der vom Benutzer gefühlten Temperatur

abweichen. Für diesen Fall muss die vom Gerät ermittelte Temperatur justiert werden.

- Taste **MENU** drücken.
- Mit dem Stellrad den Menüpunkt **OFF5** auswählen. Mit **OK** bestätigen.

Im Display blinkt die Gradeinstellung **□, □°C**.

- Mit dem Stellrad gewünschte Anpassung der subjektiven Temperatur (von -5 bis +5 °C) einstellen. Mit **OK** bestätigen.

HINWEIS: Die Temperaturanzeige im Display ändert sich nicht!

Fensterfunktion

Das Gerät erkennt bei stark abfallender Temperatur automatisch, dass im Raum gelüftet wird. Um Heizkosten zu sparen, wird das Ventil für 10 Minuten vollständig geschlossen. Anschließend nimmt das Gerät den normalen Betrieb wieder auf.

- Taste **MENU** drücken.
- Mit dem Stellrad den Menüpunkt **FENS** auswählen. Mit **OK** bestätigen.
- Mit dem Stellrad die Empfindlichkeit einstellen (**HIGH** = hohe Empfindlichkeit, **MID** = mittlere Empfindlichkeit (Standard-einstellung), **LOW** = niedrige Empfindlichkeit). Mit **OK** bestätigen.
- Mit dem Stellrad die Zeit (10 Min. - 60 Min.) auswählen, für die das Ventil geschlossen bleiben soll. Mit **OK** bestätigen.



In den Werkseinstellungen bleibt das Ventil für 10 Minuten geschlossen.

Urlaubsfunktion

Für die Zeit Ihrer Abwesenheit können Sie eine frei wählbare Temperatur bestimmen. Anschließend ist das von Ihnen eingestellte Programm wieder aktiv.

- Taste **MENU** drücken.
- Mit dem Stellrad den Menüpunkt **URLA** auswählen. Mit **OK** bestätigen.
- Mit dem Stellrad das Ende der Urlaubsfunktion (= Datum des Wiederbeginns der regulären Heizzeiten) auswählen. Mit **OK** bestätigen.
- Mit dem Stellrad die Uhrzeit eingeben und mit **OK** bestätigen. Im Display blinkt **RUS**.
- Mit dem Stellrad die Temperatur einstellen und mit **OK** bestätigen.

Das Symbol  erscheint im Display.



Mit **MENU können Sie die Funktion deaktivieren.**

Tastensperre


Aktivieren Sie die Tastensperre.

- Tasten  +  gleichzeitig ca. 2 Sek. gedrückt halten.



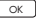
Das Symbol  erscheint im Display.

Deaktivieren Sie die Tastensperre, wenn Sie das Gerät wieder nutzen wollen.

- Tasten  +  gleichzeitig ca. 2 Sek. gedrückt halten.

Das Symbol  erlischt und die Tastensperre ist deaktiviert.

Heizpause

- Taste  drücken.
- Mit dem Stellrad den Menüpunkt **MODE** auswählen. Mit  bestätigen.
- Mit dem Stellrad **MANU** auswählen. Mit  bestätigen.
- Mit dem Stellrad die Temperatur im Display auf **RUS** stellen.



Der Verkalkungsschutz wird weiter durchgeführt. Das Ventil ist geschlossen und arbeitet ohne Zeitprogramm.

HINWEIS: Wechseln Sie am Ende der Heizpause in den Modus **AUTO**.

Stand-by (LC-Display)

- Taste **MENU** drücken.
- Mit dem Stellrad den Menüpunkt STBY auswählen. Mit **OK** bestätigen.
- Mit dem Stellrad die Einstellung EIN/AUS auswählen. Nach ca. 30 Sekunden schaltet das LC-Display in den Stand-by-Modus.
- Einstellung mit der Taste **OK** bestätigen.



Durch das Drücken einer beliebigen Taste wird das

Display wieder aktiviert.

i **Diese Einstellung schont die Batteriebensdauer.**

Sommer-/Winterzeit

- Taste **MENU** drücken.
- Mit dem Stellrad den Menüpunkt **dST** auswählen. Mit **OK** bestätigen.
- Mit dem Stellrad die Einstellung **EIN/AUS** auswählen.
- Einstellung mit der Taste **OK** bestätigen.

Versionsnummer

- Taste **MENU** drücken.
- Mit dem Stellrad den Menüpunkt **VERS** auswählen. Mit **OK** bestätigen.

i **Die Versionsnummer der Software erscheint auf dem Display.**

Zurücksetzen auf Werkseinstellung

- Taste **MENU** drücken.
- Mit dem Stellrad den Menüpunkt **RES** wählen. Mit **OK** bestätigen.
- **OK** blinkt, mit der Taste **OK** bestätigen.

i **Das Gerät ist auf die Werkseinstellungen zurückgesetzt und befindet sich wieder im Auslieferungszustand.**

Frostschutzfunktion

Diese Funktion ist automatisch aktiv. Sinkt die Temperatur auf unter 6 °C, öffnet das Gerät das Ventil so lange, bis die Temperatur wieder auf über 8 °C steigt. Somit wird ein Einfrieren der Heizkörper verhindert.

Kalkschutzfunktion

Diese Funktion ist automatisch aktiv. Das Gerät führt 1 x wöchentlich (Freitagvormittag) eine Kalkschutzfahrt durch, um ein Verkalken der Heizkörperventile zu vermeiden.

optionales Zubehör


USB-Programmierstick

Sie können den komfortablen USB-Programmierstick nutzen, um Ihre individuellen Heiz- und Sparzeiten auf alle installierten Heizkörperregler in Ihrem Haus zu übertragen.

Der USB-Programmierstick kann bei unserem Service bestellt werden.



Fehlerbehebung und Wartung

Fehler	Ursache	Lösung
Batteriesymbol 	Batterieleistung zu gering.	Batterien wechseln.
E1	Keine Adaption möglich. Gerät nicht korrekt an Heizkörper montiert.	Gerät korrekt am Heizkörper montiert? Gerät gemäß Anweisung montieren.
E2	Ventilhub zu kurz oder Batterieleistung zu schwach.	Ventilstößel per Hand mehrmals öffnen und schließen. oder Neue Batterien gemäß Anweisung einsetzen.

E3

Keine Ventil-
bewegung
möglich.

Ventilstößel frei
beweglich? Ven-
tilstößel ggf.
gangbar ma-
chen.

E1-E3

Durch Drücken einer beliebigen Taste wird die Fehleranzeige im Display gelöscht und das Gerät automatisch neu adaptiert.

Reinigung

Reinigen Sie das Gerät regelmäßig mit einem trockenen, fusselfreien Tuch.

Entsorgung



Die Verpackung besteht aus umweltfreundlichen Materialien, die Sie über die örtlichen Recyclingstellen entsorgen können. Möglichkeiten zur Entsorgung des ausgedienten Geräts erfahren Sie bei Ihrer Gemeinde oder Stadtverwaltung.



Werfen Sie Ihr Gerät, wenn es ausgedient hat, im Interesse des Umweltschutzes nicht in den Hausmüll, sondern führen Sie es einer fachgerechten Entsorgung zu. Über Sammelstellen und deren Öffnungszeiten können Sie sich bei Ihrer zuständigen Verwaltung informieren.

Defekte oder verbrauchte Batterien müssen gemäß Richtlinie 2006 / 66 / EC recycelt werden. Geben Sie Batterien und / oder das Gerät über die angebotenen Sammelanlagen zurück.



Umweltschäden durch falsche Entsorgung der Batterien!

Batterien dürfen nicht über den Hausmüll entsorgt werden. Sie können giftige Schwermetalle enthalten und unterliegen der Sondermüllbehandlung. Die chemischen Symbole der Schwermetalle sind wie folgt: Cd = Cadmium, Hg = Quecksilber, Pb = Blei. Geben Sie deshalb verbrauchte Batterien bei einer kommunalen Sammelstelle ab.

EMC CE

Garantie

ACHTUNG! WICHTIGE GARANTIEUN-
TERLAGE! BITTE UNBEDINGT AUFBEWAH-
REN!

Lieber Kunde,

wir freuen uns, dass Sie sich für ein Quali-
tätsprodukt entschieden haben. Sollte sich
an Ihrem Gerät wider Erwarten ein techni-
sches Problem ergeben, beachten Sie bitte
folgende Punkte:

- Die Garantiezeit für Ihr Gerät beträgt 36
Monate.
- Bewahren Sie unbedingt den Kaufbeleg
und die Originalverpackung auf.
- Sollte ein Problem auftreten, rufen Sie bitte
zuerst unsere Hotline an:

01805 01 23 70 (Deutschland)

(Kosten aus dem dt. Festnetz bei Druckle-
gung: 14 ct / Min., maximal 42 ct / Min.
aus den Mobilfunknetzen) oder

00800 100 22 100 (international)

Oft kann unser Fachpersonal telefonisch weiterhelfen.

service.de@gsl-servicenet.de
service.at@gsl-servicenet.de

Kann jedoch der Fehler telefonisch nicht beseitigt werden, bitten wir Sie, das Gerät in der Originalverpackung an folgende Anschrift zu senden:

GSL mbH
Am Weimarer Berg 6
99510 Apolda
Germany

Garantiereparaturen können nur mit beigegeführtem Kaufbeleg erfolgen.

Herzlichen Dank für Ihr Verständnis.

Hersteller

Olympia Business Systems Vertriebs GmbH
Zum Kraftwerk 1
45527 Hattingen
www.olympia-vertrieb.de

IAN 101034

